

LA EVALUACIÓN DE ECOSISTEMAS DEL MILENIO EN BIZKAIA: Un enfoque local e integral para mejorar el vínculo entre la ciencia, la política y la sociedad

Nekane Viota¹, Aitana Uribe¹, Igone Palacios-Agudez², Izaskun Casado-Arzuaga², Gloria Rodríguez-Loinaz², Beatriz Fernández de Manuel², Xabier Arana³, Iosu Madariaga^{2,3}, Ibone Amezaga², Jasone Unzueta², Lorena Peña², Miren Onaindia²

¹ UNESCO Etxea, ²Universidad del País Vasco, ³Diputación Foral de Bizkaia. E-mail: milenio@ehu.es

INTRODUCCIÓN Y OBJETIVO

La Evaluación de los Ecosistemas del Milenio en Bizkaia (EEMBizkaia) es una evaluación local (evaluación sub-global oficial) que forma parte del proceso global de continuación de la Evaluación de los Ecosistemas del Milenio de la ONU. Trabaja a nivel local de manera integral para reforzar el vínculo entre la ciencia, la sociedad y la gestión. Pretende, a través de la generación de conocimiento científico, ser un **instrumento para la Gestión Sostenible del Territorio**.

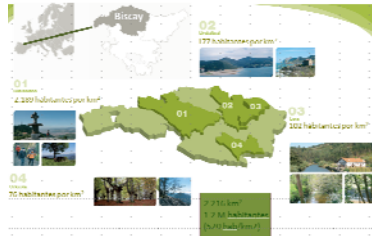


Fig. 1- Área de estudio. Esta evaluación está siendo llevada a cabo a dos escalas espaciales diferenciadas, una escala general para Bizkaia y una escala más concreta para distintos tipos de ecosistemas y paisajes del territorio (Ver zonas en el mapa).

Características clave:

- Estrategia clara de coordinación y comunicación
- Equipo de investigación interdisciplinar
- Participación de agentes sociales y administraciones locales desde su origen
- Interconectado con equipos multidisciplinares nacionales e internacionales
- Cuenta con Asesores Científicos Internacionales



METODOLOGÍA

En esta evaluación local se emplean una **amplia gama de metodologías** para la Evaluación de los Servicios de los Ecosistemas de forma integrada, e incidiendo en procesos participativos.

Las metodologías empleadas incluyen:

1. Estudio del estado y tendencias de diferentes servicios de los ecosistemas mediante el uso de indicadores biofísicos, sociales y económicos
2. Cartografiado de funciones y servicios de los ecosistemas (Análisis de datos en Sistemas de Información Geográfica - ArcMap 9.3.1)
3. Análisis de las preferencias sociales y las percepciones de los usuarios mediante la realización de entrevistas en profundidad, encuestas cara a cara y talleres participativos con agentes locales (stakeholders)
4. Aplicación de metodologías de valoración, como la valoración contingente (WTP)
5. Desarrollo de escenarios de futuro e identificación de opciones de respuesta a través de metodologías participativas



Fig. 2 y 3- Ejemplos de metodologías participativas empleadas

ALGUNOS RESULTADOS

Cartografiado

Map of the ranges and hotspots of biodiversity in Urkiola Natural Park.

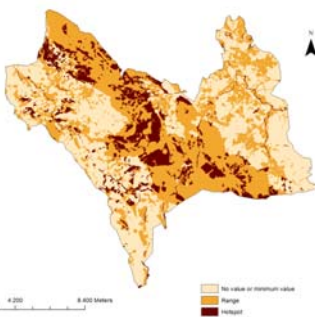


Fig. 4- Mapa de biodiversidad de Urkiola

Indicadores

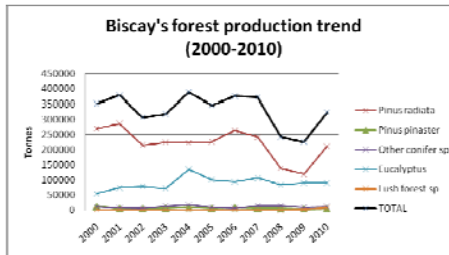


Fig. 5- Resultado de tendencia de producción forestal dentro del estudio de estado y tendencia de los sistemas forestales

Valoración

Categories	n	Mean WTP(€/year)	Standard error
Groups of municipalities			
Non-residents in the study area	44	18,68	2,42
Urban municipalities	404	20,43	1,62
Rural municipalities	26	13,95	4,80
Language used to answer the survey			
Basque	28	25,38	3,02
Spanish	446	17,11	0,74

Fig. 6- Resultados de la valoración contingente. Las personas de áreas urbanas de alta densidad poblacional muestran una mayor disposición a pagar que las de áreas más rurales.

Escenarios

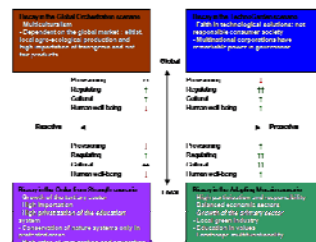


Fig. 7- Resultados de la caracterización de los 4 escenarios

PRINCIPALES CONCLUSIONES

- La conservación de la biodiversidad también dará lugar a la protección de importantes servicios de los ecosistemas
- Una nueva relación rural-urbana es necesaria para conseguir un desarrollo más sostenible
- Un aspecto central del escenario apuesta es que se propone un verdadero cambio en los valores sociales
- La aplicación de diferentes metodologías con enfoques integradores es necesaria para comprender los trade-offs y ocuparse de la gestión de los servicios de los ecosistemas de una manera apropiada y sostenible