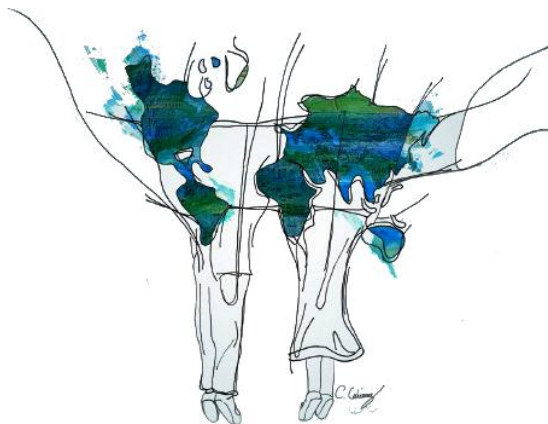




Pontifícia Universidade Católica de Minas Gerais

SECRETARIA DE PLANEJAMENTO E DESENVOLVIMENTO INSTITUCIONAL – SEPLAN
ASSESSORIA DE RELAÇÕES INTERNACIONAIS
OFFICE OF INTERNATIONAL AFFAIRS

MANUAL DE ORIENTACIÓN A LOS ALUMNOS EXTRANJEROS DE PUC MINAS



2017

Av. Dom José Gaspar, 500 - CEP: 30535-901 - Belo Horizonte - Minas Gerais - Brasil
Fone: +55 (31) 3319-4245 - Fax: +55 (31) 3319-4394 - seplanri@pucminas.br -
www.pucminas.br/ari



Pontifícia Universidade Católica de Minas Gerais

SECRETARIA DE PLANEJAMENTO E DESENVOLVIMENTO INSTITUCIONAL – SEPLAN
ASSESSORIA DE RELAÇÕES INTERNACIONAIS
OFFICE OF INTERNATIONAL AFFAIRS

ÍNDICE

1. SU LLEGADA	3
Aeropuerto	
Sistema de transporte en Belo Horizonte	
Cómo llegar al <i>campus</i> Coração Eucarístico	
Cómo hacer una llamada en Brasil	
Teléfonos útiles y de emergencia	
Embajadas y consulados	
2. DOCUMENTOS Y INFORMACIONES IMPORTANTE	9
Registro en la Policía Federal	
Renovación de la visa de estudiante	
Registro de Persona Física	
Copia del pasaporte	
Cómo abrir una cuenta bancaria	
Cambio de moneda	
Seguridad	
3. ESTUDIANDO EN LA PUC MINAS CORAÇÃO EUCARÍSTICO	12
PUC Minas	
Oficina de Relaciones Internacionales	
Curso de Portugués para los estudiantes internacionales	
Sistema de Gestión Académica	
Sistema de Calificación	
Frecuencia	
Identidad estudiantil	
Biblioteca	
Complejo deportivo	
Servicios en PUC Minas	
Buddy program	
Año Académico	
4. INFORMACIONES BASICAS SOBRE BRASIL Y BELO HORIZONTE	17
Fuso horario	
Belo Horizonte	
Coração Eucarístico	
Acomodación	
Restaurantes y cafeterías	
Hospitales	
5. CONSIDERACIONES FINALES	25



Pontifícia Universidade Católica de Minas Gerais

SECRETARIA DE PLANEJAMENTO E DESENVOLVIMENTO INSTITUCIONAL – SEPLAN
ASSESSORIA DE RELAÇÕES INTERNACIONAIS
OFFICE OF INTERNATIONAL AFFAIRS

1. SU LLEGADA

• **Aeroporto**

Para los estudiantes que llegan al aeropuerto internacional de Confins (Tancredo Neves) hay dos maneras de llegar a la ciudad : Un taxi , que cuesta entre R \$ 100 reales y tarda unos 50 minutos para llegar a Coração Eucarístico . Los estudiantes también tienen la opción de tomar el autobús:

- **Conexão Aeroporto** – Usted puede tomar un tipo especial de autobús en el aeropuerto, llamado “Conexão Aeroporto”, que le llevará al Terminal Álvares Cabral (por R\$25,00 ~ US\$7) o a estación de autobús/ Rodoviária de Belo Horizonte (por R\$10,70 ~ US\$ 3,00). En ambos los casos, será necesario tomar un taxi desde el lugar en el que se bajó para completar su ruta a PUC Minas. El precio, sea desde el Terminal Álvaro Cabral, sea desde la “Rodoviária”, es estimado en R\$ 25,00 (~ US\$ 7,00)

- Taxi - Usted puede tomar un taxi desde el aeropuerto directamente hasta PUC. El precio estimado es R\$130,00 (US\$35,00).

• **Sistema de transporte en Belo Horizonte**

El sistema de transporte en Belo Horizonte es compuesto por colectivos, metro y taxi. Cada una de esas modalidades será brevemente explicada a seguir.

- **Colectivo:** Antes de salir, cheque el número del colectivo y su ruta. Con la dirección en manos, será posible descubrir cual colectivo le atenderá mejor, donde tomarlo y donde bajar. Cada número de colectivo, de acuerdo con su ruta, tiene puntos específicos de parada y existen señalizaciones de esos puntos por la ciudad.

El sitio www.maps.google.com.br permite que los usuarios del autobús encuentren la mejor ruta en la Región Metropolitana de Belo Horizonte. Basta informar el origen y el destino del trayecto y seleccionar la opción de transporte público para que el sitio muestre cuales autobuses sirven mejor, incluyendo un mapa de localización. Además, la BHTRANS también ofrece informaciones sobre



Pontifícia Universidade Católica de Minas Gerais

SECRETARIA DE PLANEJAMENTO E DESENVOLVIMENTO INSTITUCIONAL – SEPLAN
ASSESSORIA DE RELAÇÕES INTERNACIONAIS
OFFICE OF INTERNATIONAL AFFAIRS

rutas y números de autobuses por el teléfono (31) 3277-6500 o en el sitio www.bhtrans.pbh.gov.br.

- **MOVE:** El sistema de MOVE integra las líneas de autobuses comunes a corredores de tráfico rápido, donde sólo se les permite el tránsito. En esos corredores, hay estaciones específicas donde se puede cambiar las líneas de autobús sin coste adicional, lo que permite al usuario tomar diferentes buses pagando un solo billete y con comodidad. El autobús de la línea de MOVE integrada cerca del campus Coração Eucarístico de la PUC Minas es la línea **5401**. Más información sobre el itinerario, precios y beneficios se puede encontrar en: <http://www.bhtrans.pbh.gov.br/move>.

- **Metro:** El sistema conecta dos lados extremos de la ciudad y va hasta Contagem, ciudad vecina de Belo Horizonte. Actualmente, dispone de 19 estaciones. Hay estaciones próximas a dos unidades de PUC Minas: Coração Eucarístico y São Gabriel. El metro es puntual y funciona desde la mañana hasta la noche. Para más informaciones sobre los horarios, en cada estación hay paneles informativos para consulta.

El destino del metro será indicado de acuerdo con la dirección final de la ruta. Eso significa que, antes de embarcarse, usted debe informarse sobre la dirección que debe tomar en la estación correcta.

Informaciones: Teléfono: (31) 3250-3901 (de lunes a viernes, de las 8 am a las 6pm). Sitio: www.metrobh.gov.br

Nota: Tarjeta BH Bus: Los billetes de autobús y de metro pueden ser pagos con dinero o través de una tarjeta electrónica.

Para más informaciones sobre locales de compra, precios, documentos necesarios, carga y recarga o bloqueo de la tarjeta, llame al Servicio de Atendimento al Cliente Transfácil, por el teléfono (31) 3248-7300 o en el sitio www.transfacil.com.br.

- **Uber:** El pago es automática a través de la APP (sólo tarjeta de crédito) y los precios son muy asequibles: R\$100,00 (US\$27,00).



Pontifícia Universidade Católica de Minas Gerais

SECRETARIA DE PLANEJAMENTO E DESENVOLVIMENTO INSTITUCIONAL – SEPLAN
ASSESSORIA DE RELAÇÕES INTERNACIONAIS
OFFICE OF INTERNATIONAL AFFAIRS

- **Taxi:** Todos los motoristas y coches de Belo Horizonte son reglados por la *BHTRANS*, con el objetivo de garantizar la seguridad y los precios accesibles. Los taxis son de fácil identificación, ya que son todos blancos y señalados con una placa roja arriba.

- **Cómo llegar al *campus* Coração Eucarístico**

El principal *campus* de PUC Minas está localizado en el barrio Coração Eucarístico, región oeste de la ciudad. Caso usted no vaya vivir cerca, le presentamos las principales maneras de obtener acceso al campus.

Autobuses:

- 5401 – São Luís / Dom Cabral
- 9410 – Sagrada Família / Coração Eucarístico
- 4110 – Dom Cabral / Belvedere
- 4111 – Dom Cabral / Anchieta
- S 21 – Dom Cabral/BH Shopping - Micro-bus suplementar (amarillos)
- S 41 - Conjunto Califórnia/Prado - Micro-bus suplementar (amarillos)

Hay también muchos autobuses rojos que tienen parada en la Via Expressa. Solo necesitará subir 4 cuerdas por la Rua Coração Eucarístico de Jesus y llegar hasta la principal entrada de la universidad.

Metro: Baje en la estación Gameleira, cruce el pasadizo y suba cuatro cuerdas por la Rua Coração Eucarístico de Jesus hasta llegar a la entrada de la PUC Minas.

Vans: Otra opción de transporte diario para la universidad es utilizar el servicio de vans. Si contratar ese servicio, el motorista podrá buscarlo en su casa o en otro local, llevarlo hasta la universidad junto con otros estudiantes y después llevarlo de vuelta a casa. Usted también puede optar por solo ir o solo volver. Los precios



Pontifícia Universidade Católica de Minas Gerais

SECRETARIA DE PLANEJAMENTO E DESENVOLVIMENTO INSTITUCIONAL – SEPLAN
ASSESSORIA DE RELAÇÕES INTERNACIONAIS
OFFICE OF INTERNATIONAL AFFAIRS

varían. Un punto importante a destacar es que esos motoristas son particulares y no tienen vínculo con PUC Minas.

- **Cómo hacer una llamada en Brasil**

En Brasil, los números son de ocho o nueve dígitos. El número de la Oficina de Relaciones Internacionales, por ejemplo, es:

3319-4134

Para llamadas para otras ciudades o estados, es necesario llamar 0, el número de la compañía que desea utilizar, el código de la ciudad a la cual va a llamar y después el número del teléfono.

0 + (compañía telefónica) + (código de la ciudad) + número del teléfono

Para hacer una llamada por cobrar dentro del Brasil (en que la llamada es cobrada al destinatario), agregar el **9** antes de los otros números. Y para hacer llamadas por cobrar para un teléfono de Belo Horizonte, usted debe llamar **9090** + el número del teléfono.

Caso necesite de un teléfono público, usted tendrá que comprar una tarjeta, que puede ser comprada en quioscos o panaderías, bares, etc. Usted también puede hacer llamadas por cobrar en los teléfonos públicos.

Para llamadas internacionales, usted tendrá que llamar 00, el número de la compañía telefónica que desea utilizar, el código del país, el código de la ciudad y después el número del teléfono.

00 + (compañía telefónica) + (código del país) + (código de la ciudad) + número del teléfono



Pontifícia Universidade Católica de Minas Gerais

SECRETARIA DE PLANEJAMENTO E DESENVOLVIMENTO INSTITUCIONAL – SEPLAN
ASSESSORIA DE RELAÇÕES INTERNACIONAIS
OFFICE OF INTERNATIONAL AFFAIRS

Si usted necesita hacer una llamada por cobrar internacional, usted puede llamar el número **0800 7032111** y pedir al asistente que haga la llamada por usted. Usted puede también comprar tarjetas internacionales, que son vendidas en los quioscos o en el correo.

Otras informaciones importantes:

- Todos los números que empiezan con 0800 son gratis.
- El código de Brasil es 55 y el código de Belo Horizonte es 31, así que si su familia o amigos desean llamarle tendrán que marcar 55 31 antes de llamar el número del teléfono.

- **Teléfonos útiles y de emergencia**

- Oficina de Relaciones Internacionales de PUC Minas: (31) 3319-4134 / (31) 3319-4394
- Ambulancia: 192
- Bombero: 193
- Defensa Civil: 199
- Policía: 190
- Policía Militar en Coração Eucarístico: (31) 3411-3575
- Cemig (Compañía de Luz de Minas Gerais): 116 ou 0800 7210 116
- Correos: 0800 5700 100
- BHTRANS (transporte colectivo): (31) 3277-6500
- Aeropuertos:
 - Aeroporto Internacional Tancredo Neves (Confins): (31) 3689-2700
 - Aeroporto da Pampulha: (31) 3490-2000
- En caso de cualquier emergencia médica, vaya a:
 - Hospital Pronto Socorro: Avenida Alfredo Balena, 400, Santa Efigênia
 - Posto Médico da PUC Minas: *Campus* Coração Eucarístico - Prédio 8



Pontifícia Universidade Católica de Minas Gerais

SECRETARIA DE PLANEJAMENTO E DESENVOLVIMENTO INSTITUCIONAL – SEPLAN
ASSESSORIA DE RELAÇÕES INTERNACIONAIS
OFFICE OF INTERNATIONAL AFFAIRS

- **Embajadas y consulados**

Al dejar su país, usted puede contar siempre con el apoyo de su Embajada y/o Consulado en Brasil. Es su derecho buscar la Embajada o Consulado de su país en Brasil para que te ayuden con diversos tipos de problemas, desde ayuda con documentos hasta en caso de enfermedad.

Las Embajadas están ubicadas en Brasilia y los Consulados pueden estar en otras ciudades.

Visite los sitios abajo para conocer las representaciones extranjeras en Brasil:

- Embajadas en Brasil: <http://www.itamaraty.gov.br/cerimonial/corpo-diplomatico/>
- Consulados en Brasil: <http://www.itamaraty.gov.br/servicos-do-itamaraty/enderecos-de-consulados-estrangeiros-no-brasil>
- Consulados en Minas Gerais: <http://www.corpoconsular.com.br/novo/>



Pontifícia Universidade Católica de Minas Gerais

SECRETARIA DE PLANEJAMENTO E DESENVOLVIMENTO INSTITUCIONAL – SEPLAN
ASSESSORIA DE RELAÇÕES INTERNACIONAIS
OFFICE OF INTERNATIONAL AFFAIRS

2. DOCUMENTOS E INFORMACIONES IMPORTANTES

- **Registro en la Policía Federal**

Estimados alumnos,

Todos los extranjeros que llegan a Brasil deben ir a la Policía Federal para si registrar. Usted tiene que obtener su ID de extranjero ("Registro Nacional de Estrangeiro - RNE"). Para obtener información acerca de la Policía Federal, visite el website: <http://www.dpf.gov.br/servicos/estrangeiro/> (el sitio está sólo en portugués). Para hacer su RNE, **usted tiene que hacer una cita e ir personalmente a la Policía Federal** en la dirección: Av. Francisco Deslandes, 900, Shopping Plaza Anchieta – Bairro Anchieta, Belo Horizonte. Tel: 3291-2359 e 3291-6845. **De lunes a viernes, de 9:00 am a 6:00 pm.**

Será necesario presentar los siguientes documentos:

- Comprobantes de pago de dos tasas relacionados al “Registro de Estrangeiros” (código: 140082 – valor: R\$106,45) y a la “Carteira de Estrangeiro de Primeira Via” (código: 140120 – valor: R\$204,77). Para generar los boletos, complete el formulario el link:<https://www2.dpf.gov.br/gru/gru?nac=1>.
- Pasaporte y dos (2) fotos (3x4 en fondo blanco).
- Formulario completo de solicitante del registro, disponible en: <https://servicos.dpf.gov.br/sincreWeb/>
- Comprobante de que ha programado la cita. Para verificar si hay horario: <https://servicos.dpf.gov.br/sincreWeb/pesquisaAgendamento.jsp>.

Todas las informaciones pueden ser encontradas en el link abajo:



Pontifícia Universidade Católica de Minas Gerais

SECRETARIA DE PLANEJAMENTO E DESENVOLVIMENTO INSTITUCIONAL – SEPLAN
ASSESSORIA DE RELAÇÕES INTERNACIONAIS
OFFICE OF INTERNATIONAL AFFAIRS

<http://www.dpf.gov.br/servicos/estrangeiro/requerer-registro-e-emissao-renovacao-de-cedula-de-identidade-de-estrangeiro/requerer-registro-renovacao-e-anistia>.

ATENCIÓN: Sepa que la mayoría de las personas que trabajan en la Policía Federal no tienen el dominio de Inglés o Español, así que es mejor ir con alguien que le puede ayudar en la traducción.

- **Renovación de la visa del estudiante**

La visa brasileña de estudiante es válida solo por un año. Así que si va a quedarse por más de un año en Brasil, usted debe ir a la Policía Federal hasta 30 días antes de la fecha final de su visa y tramitar una renovación. Antes de ir hasta la Policía Federal, llame para confirmar los documentos necesarios.

- **Registro de Persona Física (CPF)**

El CPF es un documento para registro de personas físicas en Brasil. No es un documento obligatorio para extranjeros, pero es necesario para hacer compras por internet y abrir una cuenta bancaria en Brasil. Para sacar el CPF basta ir a una agencia del Banco do Brasil, Caixa Econômica Federal o Correos y solicitar el documento. Es necesario llevar un documento de identificación, como identidad o pasaporte.

Más informaciones disponibles en:

<http://www.receita.fazenda.gov.br/PessoaFisica/CPF/InscricaoResidentesBrasilExterior.htm>.



Pontifícia Universidade Católica de Minas Gerais

SECRETARIA DE PLANEJAMENTO E DESENVOLVIMENTO INSTITUCIONAL – SEPLAN
ASSESSORIA DE RELAÇÕES INTERNACIONAIS
OFFICE OF INTERNATIONAL AFFAIRS

- **Copia del pasaporte**

Para su seguridad, recomendamos que sea hecha una copia autenticada de su pasaporte original. Esta copia servirá como un documento original de identidad en Brasil. Sugerimos que deje su pasaporte original en casa y salga siempre con copia autenticada. Las copias autenticadas son hechas en Cartórios, que funcionan desde lunes a viernes, de las 9 am a las 6pm.

- **Para abrir una cuenta bancaria**

Para abrir una cuenta bancaria en Brasil, usted necesita presentar su pasaporte, CPF y RNE. Algunos bancos no permiten que un extranjero con visa temporaria abra una cuenta; otros bancos pueden pedir un comprobante de residencia, comprobante de alquiler, o una declaración de la PUC Minas. Usted puede abrir una cuenta fácilmente en bancos localizados dentro de la universidad.

- **Cambio**

Varios bancos en Belo Horizonte hacen cambio de moneda y cambian cheques internacionales para la moneda brasileña. Hay también algunas casas de cambio inclusive dentro de los principales *shoppings* que ofrecen estos servicios con tasas mejores que las de los bancos. Las direcciones pueden ser encontradas en la lista telefónica o en el sitio de la Belotur, www.belotur.com.br. De todo modo, el Banco do Brasil es el banco responsable por hacer el cambio oficial.

- **Seguridad**

Con la intención de mejorar su seguridad, estarán disponibles abajo algunas orientaciones:



Pontifícia Universidade Católica de Minas Gerais

SECRETARIA DE PLANEJAMENTO E DESENVOLVIMENTO INSTITUCIONAL – SEPLAN
ASSESSORIA DE RELAÇÕES INTERNACIONAIS
OFFICE OF INTERNATIONAL AFFAIRS

- ✓ Intente caminar siempre acompañado, evitando ir a sitios desiertos u oscuros;
- ✓ Porte objetos personales (tales como billeteras, teléfonos celulares, etc.) en los bolsillos delanteros;
- ✓ Evite sacar la billetera y mostrar dinero en público;
- ✓ Desconfíe de personas que se aproximan, principalmente por la noche, buscando cualquier tipo de información;
- ✓ Evite caminar por calles y sitios que no conozca, principalmente por la noche de las 10pm a las 6am;
- ✓ Porte copias de los documentos y poca cantidad de dinero;
- ✓ Caso sea víctima de robo, no reaccione;
- ✓ Evite quedarse solo en las paradas de autobús;
- ✓ Evite agencias bancarias y cajeros automáticos en sitios desiertos u oscuros;
- ✓ El número de la policía es **190**.

3. ESTUDIANDO EN LA PUC MINAS - CORAÇÃO EUCARÍSTICO

- **PUC Minas**

La Pontifícia Universidade Católica de Minas Gerais – PUC Minas, fundada en 1958, es hoy una de las mayores universidades brasileñas. Las actividades en PUC Minas son concentradas, en su mayoría, en el *Campus* Belo Horizonte, dividido en cuatro unidades – Coração Eucarístico, Barreiro, Praça da Liberdade y São Gabriel – y dos núcleos universitarios – Núcleo Universitario de Betim y el Núcleo Universitario de Contagem. Además, PUC Minas dispone, aún, *campi* en otras cuatro regiones de Minas Gerais: Arcos, Poços de Caldas, Serro y Guanhães. Al total, son aproximadamente 60 mil alumnos, 2.000 profesores y 1.800 funcionarios en la PUC Minas.



Pontifícia Universidade Católica de Minas Gerais

SECRETARIA DE PLANEJAMENTO E DESENVOLVIMENTO INSTITUCIONAL – SEPLAN
ASSESSORIA DE RELAÇÕES INTERNACIONAIS
OFFICE OF INTERNATIONAL AFFAIRS

- **Oficina de Relaciones Internacionales**

La Oficina de Relaciones Internacionales está siempre disponible para ayudar los extranjeros, con asuntos académicos, en el proceso de adaptación en la universidad, con posibles problemas con la visa, y demás cuestiones que puedan surgir durante su estada en Brasil.

La Oficina de Relaciones Internacionales busca ser el punto referencial del extranjero en la PUC Minas y está a disposición para cualquier asistencia que sea necesaria. Los atendimientos son hechos en nuestra oficina, localizada en el campus Coração Eucarístico, edificio 43, sala 605, de lunes a viernes, de las 9am a las 5pm, o por correo electrónico: seplansuporteri@pucminas.br.

P.S: Gustaríamos de recordarle que el Padrino Internacional tiene el papel de orientar el estudiante internacional, siempre que posible, en situaciones diarias o con problemas que puedan surgir. De esta manera, pedimos, por favor, que contacte su padrino de acuerdo con el correo de orientación que le enviamos anteriormente.

- **Curso de Português para los estudiantes internacionales**

A través de una compañía llamada CEI, la escuela ofrece una clase de portugués para extranjeros, para obtener más información, el estudiante debe ponerse en contacto con la oficina internacional en su llegada.

- **Sistema de Gestão Académica**

Todos los estudiantes de PUC Minas, inclusive los extranjeros, deben registrarse en el Sistema de Gestão Académica (SGA). Basta entrar en la pagina principal del sitio de PUC Minas y entrar en el link “**aluno**”, la parte superior de la página. Después, informe su número de matricula, su contraseña y su status en la universidad (Graduação). Su contraseña está disponible en su comprovante de



Pontifícia Universidade Católica de Minas Gerais

SECRETARIA DE PLANEJAMENTO E DESENVOLVIMENTO INSTITUCIONAL – SEPLAN
ASSESSORIA DE RELAÇÕES INTERNACIONAIS
OFFICE OF INTERNATIONAL AFFAIRS

matrícula. Al entrar en el SGA por la primera vez, usted debe rellenar el formulario existente en el menú “Cadastrós”, link **“Atualização Cadastral”**.

Si usted va a quedarse más de un semestre en Brasil, usted tendrá que hacer matrícula en las disciplinas en el próximo semestre través del SGA. ¡Esté consciente de los plazos!

- **Sistema de Calificación**

El sistema de clasificación utilizado por las universidades brasileñas se basa en una escala numérica. Se va de 0 a 100, con 60 siendo el mínimo requerido para pasar.

- **Frecuencia**

El estudiante está obligado a tener al menos 75% de la frecuencia en cada curso, de lo contrario, el estudiante no va a ser capaz de pasar.

- **Identidad estudiantil**

Después de estar regularmente matriculado en la PUC Minas, usted debe tener el comprobante de inscripción para el uso de los servicios de la Universidad .

- **Biblioteca**

La biblioteca de PUC Minas es una de las más importantes de Minas Gerais, con más de 200 mil libros solo en el campus Coração Eucarístico. La biblioteca dispone, también, de un auditorio multimedia, varios vídeos, CDs, DVDs, mapas, guías, procesos judiciales, teatro, ofrece cursos de pesquisa, cursos de reglas técnicas, orientación bibliográfica, visitas guiadas y actividades culturales. Usted



Pontifícia Universidade Católica de Minas Gerais

SECRETARIA DE PLANEJAMENTO E DESENVOLVIMENTO INSTITUCIONAL – SEPLAN
ASSESSORIA DE RELAÇÕES INTERNACIONAIS
OFFICE OF INTERNATIONAL AFFAIRS

también encontrará en la Biblioteca del Coração Eucarístico: salas de estudio individuales o de grupos, laboratorio de informática, auditorio equipado con data show, espacio para exposición de arte y sala de colección especial.

Como usted estará registrado en PUC Minas como un alumno regular, basta mostrar su identidad estudiantil y registrar una contraseña para ser permitido tener acceso a la colección de la biblioteca y utilizar los servicios ofrecidos inclusive prestar libros. Importante observar que los alumnos de PUC Minas pueden utilizar las bibliotecas de cualquier un de sus *campi*, porque el sistema es integrado.

Horario de la biblioteca:

- De lunes a viernes: de las 7h30 am a las 10h30 pm
- Sábado: de las 7h30 am a las 4h pm

- **Complejo deportivo**

Como estudiante intercambista, usted también tiene acceso libre al Complejo Deportivo de la PUC Minas. Usted solo necesita mostrar su identidad estudiantil para ser identificado en la entrada. Allá usted encontrará cuerdas polideportivas, cuerdas de tenis, dos piletas, pista de atletismo, campo de fútbol, vestuarios y zona verde.

Horario del Complejo Deportivo:

- De lunes a viernes: de 6h30 am a las 10h30 pm
- Sábado: de 9h am a las 5h pm

El Complejo Deportivo está localizado próximo a la entrada 2, atrás del edificio 30.
Teléfono: (31) 3319-4325

Nota: El Complejo Deportivo ofrece servicios de spa y clases de aeróbic, con cuotas mensuales para toda la comunidad.



Pontifícia Universidade Católica de Minas Gerais

SECRETARIA DE PLANEJAMENTO E DESENVOLVIMENTO INSTITUCIONAL – SEPLAN
ASSESSORIA DE RELAÇÕES INTERNACIONAIS
OFFICE OF INTERNATIONAL AFFAIRS

- **Servicios en la PUC Minas**

Dentro del campus hay cuatro restaurantes. Además de almuerzos, todos los restaurantes también sirven bocadillos y sándwiches, y, aún, cosas de necesidad básica. En el edificio 21 usted encontrará el Diretório Central de Estudantes (DCE), donde puede utilizar las computadoras y también consigue descuentos especiales en librerías y papelerías de los estudiantes. Para dar asistencia a los alumnos, profesores y funcionarios, la PUC Minas tiene una clínica médica en el edificio 8 y una clínica psicológica en el edificio 44.

- **Buddy program**

El objeto de este programa es poner a los estudiantes internacionales en contacto con los miembros del cuerpo de estudiantes de la PUC, que se han ofrecido voluntariamente para ayudarlos durante su estancia. Cada estudiante de intercambio tiene su propio compañero.

- **Año Académico**

El año académico para el programa 2016/2017 en la PUC Minas comienza en agosto y termina en diciembre. Una vez que el estudiante llega en Brasil, que va a elegir las clases que quiere tomar y luego va ser registrados en la misma. Las clases de este semestre en la PUC Minas comenzarán el 01 de agosto, por eso se recomienda que llegue una semana antes de esta fecha, ya que tienen que hacer su matrícula en el curso que irán asistir

Calendario

ANO ACADEMICO 2017	1º semestre 2017	2º semestre 2017
Início de las classes	01 febrero 2017	01 agosto 2017
Final de las classes	20 junio 2017	08 diciembre 2017



Pontifícia Universidade Católica de Minas Gerais

SECRETARIA DE PLANEJAMENTO E DESENVOLVIMENTO INSTITUCIONAL – SEPLAN
ASSESSORIA DE RELAÇÕES INTERNACIONAIS
OFFICE OF INTERNATIONAL AFFAIRS

4. INFORMACIONES BASICAS SOBRE BRASIL

- **Zona horaria**

Hay cuatro zonas horarias en Brasil y la hora oficial es la de la capital Brasília. Teniendo como referencia, Brasil está a tres horas de la hora de Greenwich, es decir, -3GMT.

Entre el tercero domingo de octubre y el tercero domingo de febrero (excepto cuando esta data coincide con el Carnaval), los relojes son adelantados una hora para cumplir el horario de verano. De febrero a octubre predomina el horario normal.

- **Belo Horizonte**

Inaugurada en 12 de diciembre de 1897, Belo Horizonte fue la primera ciudad planeada de Brasil. Hoy es la tercera mayor ciudad del país, con una población de 2,3 millones de habitantes y una superficie total de 339,9 km².

Considerada una de las mejores ciudades brasileñas para se vivir, Belo Horizonte es reconocida por su belleza de su conjunto arquitectónico y su rica producción artística y cultural. La ciudad cuenta con una infinidad de lugares para visitar, con varios parques, museos, ferias y centros culturales. La capital es dinámica, diversificada, y famosa por la hospitalidad de su pueblo.

Es cercada por los cerros de la Serra do Curral que sirven de la moldura natural y referencia histórica. Los visitantes, además de disfrutar de la conocida hospitalidad de los belo-horizontinos y de buena comida mineira, pueden disfrutar de la belleza de las plazas y parques – como la Praça do Papa, el Parque das Mangabeiras, el Parque Ecológico y el Parque da Lagoa do Nado, y otros. Atención especial debe ser dada al Complejo Arquitectónico Oscar Niemeyer. El clima es ameno, con una temperatura que varía entre 16 y 31 grados, media de 21°C. El invierno es seco y el verano lluvioso.



Pontifícia Universidade Católica de Minas Gerais

SECRETARIA DE PLANEJAMENTO E DESENVOLVIMENTO INSTITUCIONAL – SEPLAN
ASSESSORIA DE RELAÇÕES INTERNACIONAIS
OFFICE OF INTERNATIONAL AFFAIRS

Belo Horizonte es conocida por su tradición bohemia. La noche ha sido cómplice de varias generaciones de artistas, intelectuales y bohemios que describen la ciudad en baladas y poemas apasionados. La persona que ve la tranquilidad de la ciudad, mal puede imaginar la emoción de la noche, que ofrece diversión para todos los gustos. Para reforzar su reputación como la capital nacional de los bares, la ciudad cuenta con el mayor número de bares por habitante en el país. La emoción de la noche en BH ya desbordó el territorio sofisticado de Savassi y ha invadido toda la ciudad. Vitalidad y eclecticismo hacen de la vida nocturna en Belo Horizonte una experiencia única.

- **Coração Eucarístico**

El barrio Coração Eucarístico, como el nombre, tiene profundas ligaciones con la religión católica. Las marcas de la religiosidad enfatizada por el nombre están en las calles y avenidas, todas honrando padres de la Iglesia Católica. Con cerca de 9.000 habitantes, el barrio creció en función de la instalación de la Pontifícia Universidade Católica de Minas Gerais, en 1948.

Actualmente, podemos decir que el barrio es un de los más completos de la ciudad en la área comercial. Se encuentra todo tipo de viviendas y de productos. Bares, restaurantes, panaderías, gimnasios, salón de belleza, son algunos de los ejemplos de opciones comerciales que el Coração Eucarístico ofrece.

El Coração Eucarístico es así: un barrio nuevo, un local agradable, familiar y al mismo tiempo muchos bares con una atmosfera bastante universitaria.

- **Mapa Coração Eucarístico**



SECRETARIA DE PLANEJAMENTO E DESENVOLVIMENTO INSTITUCIONAL – SEPLAN
ASSESSORIA DE RELAÇÕES INTERNACIONAIS
OFFICE OF INTERNATIONAL AFFAIRS

[illegible]

- **Acomodación**



Pontifícia Universidade Católica de Minas Gerais

SECRETARIA DE PLANEJAMENTO E DESENVOLVIMENTO INSTITUCIONAL – SEPLAN
ASSESSORIA DE RELAÇÕES INTERNACIONAIS
OFFICE OF INTERNATIONAL AFFAIRS

Alquilar una habitación en un piso compartido con otros estudiantes es la forma más popular de la vida en Brasil. Hay un gran número de habitaciones disponibles para el alquiler, los cuales se encuentra (en su mayoría) en Coração Eucarístico, y generalmente no se necesita mucho tiempo para encontrar uno. La PUC Minas no da alojamiento para los estudiantes, pero los ayuda a encontrar una habitación o un apartamento a través de su Oficina Internacional. Una vez que el estudiante llega en Brasil, debe ponerse en contacto con la oficina con el fin de obtener más información.

Hay 5 formas de alojamiento en Belo Horizonte:

República / Pensão (Casa de estudiantes): En este tipo de hospedaje, los estudiantes comparten un departamento o casa con otros estudiantes, incluso los gastos, para vivir juntos en el periodo en que estudian en una universidad fuera de su ciudad natal. Es muy común en Brasil y es una opción muy económica. Estas casas de estudiantes son anunciadas en estos 3 grupos en Facebook.

[Repúblicas BH](#)

[Repúblicas Coreu](#)

[Repúblicas PUC MG](#)

Casa de Família (Casa de Familia): Una otra opción es vivir en una casa de familia mientras estén en Brasil. Sin embargo, sería mejor que ya se conociera la familia con la que se va a vivir. A veces, las cuentas pueden ser compartidas y en algunos casos los gastos de ustedes pueden ser cobrados en separado.

Hotel (Hotel): Establecimiento comercial especializado en hospedar viajeros. Generalmente es clasificado de una a cinco estrellas, según el lujo, confort y los servicios ofrecidos. Algunos hoteles pueden ofrecer también servicio de alimentación, como desayuno. El pago es calculado por día, es decir, según cuantos días sus servicios fueron usados.

Pousada (Posada): Tiene algunas características similares al hotel, pero puede ser más simple en sus instalaciones, tamaño y servicios. También puede ser administrada por una familia. Por estas razones, la “pousada” puede ser más barata.



Pontifícia Universidade Católica de Minas Gerais

SECRETARIA DE PLANEJAMENTO E DESENVOLVIMENTO INSTITUCIONAL – SEPLAN
ASSESSORIA DE RELAÇÕES INTERNACIONAIS
OFFICE OF INTERNATIONAL AFFAIRS

Flat: Este tipo de hospedaje, también semejante a hoteles, tiene su principal diferencia en la posibilidad de quedarse un período más largo, así más fácil de alquilar. Y también puede ofrecer diversos tipos de servicios.

Como ya hemos dicho anteriormente, muchos vecinos de PUC Minas ofrecen habitaciones en sus casas o departamentos para alquilar. Condiciones, precios, periodo de estancia y otros detalles de algunas de las opciones se adjuntan a este mensaje.

- **Restaurantes y cafeterías**

Restaurantes para comer cerca de la PUC¹

Nombre	Tipo	Ubicación	Precio aproximado (R\$)
Varanda do Coreu 3309-6604	Asado/parilla y comida tradicional de Minas	Rua Dom José Gaspar, 805, Coração Eucarístico	Self-service Lunes a sáb: R\$35,90/kg con asado R\$41,90/kg sin asado Dom y feriado: R\$44,90/kg (observación: 7% de descuento por pago en efectivo)
A Granel 3375-7051	Comida tradicional de Minas y otras	Rua Coração Eucarístico de Jesus, 267, Coração Eucarístico	Self-service Lunes a viernes: R\$44,90/kg Sáb y dom: R\$53,90/kg
Oooh, Meu Favorito 3375-7268	Comida tradicional de Minas y otras	Pracinha da PUC, 161, Coração Eucarístico	Self-service Lunes a viernes: R\$35,90/kg

¹ O horário do almoço nos estabelecimentos acima varia entre 11h e 14h.



Pontifícia Universidade Católica de Minas Gerais

SECRETARIA DE PLANEJAMENTO E DESENVOLVIMENTO INSTITUCIONAL – SEPLAN
ASSESSORIA DE RELAÇÕES INTERNACIONAIS
OFFICE OF INTERNATIONAL AFFAIRS

			Sáb: R\$37,90/kg
Rancho Mineiro 2512-9504	Comida tradicional de Minas, pizzeria y otras	Rua Coração Eucarístico de Jesus, 118, Coração Eucarístico	Self-service Lunes a viernes: R\$39,90/kg Sáb y dom: R\$44,90/kg Pizzeria: R\$26,90
Carlão 3375-9014	Asado/parilla y comida tradicional de Minas	Rua Dom Joaquim Silvério, 859, Coração Eucarístico	Self-service Lunes a viernes: R\$29,90/kg Sáb y dom: À la carta
Bolão 3375-6381	Comida tradicional de Minas y otras	Rua Dom José Gaspar, 145, Coração Eucarístico	Lunes a viernes: R\$35,90/kg Sáb y Dom: R\$43,90
Bandeco 2552-9252	Comida tradicional de Minas	Av. 31 de Março, 1060, Coração Eucarístico	Self-service SIN BALANZA Lunes a viernes: R\$14,00 con una carne
Bar do Careca (Rosa)	Comida tradicional de Minas	Av. 31 de Março, 1060, Coração Eucarístico	Self-service SIN BALANZA Lunes a viernes: R\$14,00 con una carne
Sushi Japa Chan 3582-5800	Comida japonesa	Rua Dom José Gaspar, 945, Coração Eucarístico	Self-service Día: R\$57,90/kg Noche: R\$69,90

Cantinas para almozar y meriendar adentro de PUC



Pontifícia Universidade Católica de Minas Gerais

SECRETARIA DE PLANEJAMENTO E DESENVOLVIMENTO INSTITUCIONAL – SEPLAN
ASSESSORIA DE RELAÇÕES INTERNACIONAIS
OFFICE OF INTERNATIONAL AFFAIRS

Nombre	Ubicación	Horas de oficina
Unity	Cerca del Teatro y del club	
Cantina Sinhazinha 3375-8611	Cerca del edificio 43, locutorio 3	Lunes a viernes: 07h – 22h Sáb: 07h – 12h
Cantina Schuffner Dias 3375-7377	Edificio 16, cerca del edificio 13	Lunes a viernes: 06h30-22h Sáb: 06h30 – 14h
Trailer Universitário 9977-6666	Cerca del DCE	Lunes a viernes: 07h – 22h Sáb: 07h – 16h
Restaurante e Lanchonete Divin Gôut 3375-0623	Al lado del DCE	Lunes a viernes: 07h30 – 22h
Boca do Forno	Jardín central de la PUC	Lunes a viernes: 08h – 22h Sáb: 08h – 14h

- **Hospitales**

Hospital Felício Rocho

Av. do Contorno, 9530 - Barro Preto
Teléfono: 3514-7000

Hospital das Clínicas

Avenida Prof. Alfredo Balena, 110, Centro.
Teléfonos: 3284.9322 / 9300 / 9323

Hospital Madre Tereza

Av. Raja Gabaglia, 1002, Barrio Gutierrez.



Pontifícia Universidade Católica de Minas Gerais

SECRETARIA DE PLANEJAMENTO E DESENVOLVIMENTO INSTITUCIONAL – SEPLAN
ASSESSORIA DE RELAÇÕES INTERNACIONAIS
OFFICE OF INTERNATIONAL AFFAIRS

Teléfono: 3299.8410

Hospital Mater Dei

Rua Gonçalves Dias, 2700, Barrio Santo Agostinho.

Teléfono: 3339 9000

Avenida do Contorno, 9000, Barrio Barro Preto.

Teléfono: 3339 9000

Hospital Vera Cruz

Rua Paracatu, s/n, Barrio Barro Preto.

Teléfono: 3290.1000

Cooperativa do Hospital das Clínicas – HCCOOP

Rua Maranhão, 774, Barrio Funcionários.

Teléfono: 32811090

Pronto Socorro João XXIII- Hospital Cícero

Alameda Álvaro Celso, 100, Barrio Santa Efigênia.

Teléfono: 3239.9200/9250

Hospital Alberto Cavalcanti

Rua Camilo de Brito, 636, Barrio Padre Eustáquio.

Teléfono: 3469-1800

Pronto Socorro de Venda Nova

Rua Gabirobas, 1, Barrio Vila Clóris.

Teléfono: 3459.3200 / 3454.3854 / 3454.3855

5. CONSIDERACIONES FINALES



Pontifícia Universidade Católica de Minas Gerais

SECRETARIA DE PLANEJAMENTO E DESENVOLVIMENTO INSTITUCIONAL – SEPLAN
ASSESSORIA DE RELAÇÕES INTERNACIONAIS
OFFICE OF INTERNATIONAL AFFAIRS

Finalmente, es importante destacar que este manual no es exhaustivo. No restrinja a esas orientaciones y busque informaciones extras. Además aténtese, pues algunas informaciones indicada aquí pueden cambiar. Si tienes alguna sugerencia o quiere identificar un error, le agradecemos su cooperación para que el manual pueda ser permanentemente actualizado. Disfrute de su experiencia en Brasil y acuerde que PUC Minas está siempre dispuesta a ayudarle en lo que sea necesario!

**La equipo de la SEPLAN/ Oficina de Relaciones Internacionales
le desea una excelente estada!**



SouPUCMinas



PUCMinasARI