

Análisis de los resultados del alumnado matriculado en primero en el Grado en Ingeniería Informática

■ ■ ■ **Curso 13/14** ■ ■ ■

Por tercer año consecutivo, hemos analizado los resultados obtenidos por el alumnado de nuevo ingreso en la Facultad, en este caso en el **curso 13/14**. Hemos contado finalmente con **110** estudiantes¹ (94 en julio y 16 en septiembre), **13 mujeres** y 97 hombres (12% - 88%); 16 con un ciclo formativo de grado superior (14,5%). El reparto inicial por idiomas fue de **58** en **euskara** y 52 en castellano (53% - 47%). Una persona entró en el cupo para mayores de 25 años.

La nota media de entrada de los tres primeros grupos de 25 estudiantes fue la siguiente (el incremento hace referencia a los datos del curso anterior):

1-25:	10,18	(+0,47)	[12,52 – 9,28]	16 de euskara y 9 de castellano
26-50:	8,62	(+0,28)	[9,27 – 7,98]	17 de euskara y 8 de castellano
51-75:	7,53	(+0,09)	[7,95 – 6,93]	14 de euskara y 11 de castellano

de donde la nota media de los primeros 50 fue de 9,40 (+0,38), y la de los primeros 75 de 8,78 (+0,29). La **nota media** de entrada de los 110 fue de **7,97** (la de los primeros 110 del curso pasado fue de 7,92). Por primera vez tenemos un alumno con nota superior a 12 (sobre un máximo de 13). La nota menor fue de 5,00.

En comparación con el curso anterior resalta:

- un descenso notable de estudiantes, el **16%**, con un reparto 85-15 entre julio y septiembre, similar al del curso pasado.
- continúa la reducción en el número de mujeres, que no llegan al 12%, frente al 15% del curso pasado.
- una clara mejora en las notas de entrada, pero solamente en la primera mitad. Así, la nota media de los primeros 50 sube 4 décimas, pero en el total de 110 solamente 4 centésimas. Como vamos a ver, este hecho se va a reflejar muy claramente en los resultados finales.
- por segundo año consecutivo, hay en total ligeramente más estudiantes en euskara que en castellano, pero de manera más acusada entre los primeros 50: 33 en euskara frente a 17 en castellano.

¹ Son quienes están básicamente en primero completo. La matrícula oficial incluye más personas, básicamente por traslados, titulados/as... que, tras las convalidaciones, no cursan nada (o quizás sólo alguna asignatura) de primero, y por ello no las hemos considerado en este informe. Nuestras cuentas incluyen 9 titulados (la mayoría de ITIS) y 12 traslados desde el GIIGSI de Bilbo y Gasteiz. También se matricularon tres alumnos presos, que llevan un ritmo diferenciado.

1. Resultados generales

Como en los informes anteriores, las siguientes tablas muestran, en valores absolutos y porcentajes, el número de estudiantes que han aprobado un determinado número de asignaturas en las dos convocatorias y el promedio de asignaturas aprobadas, en función de la nota de entrada.

Número de estudiantes															
Nota entrada	Núm. alumn.	Asignaturas aprobadas											Media aprob.		
		10	9	8	7	6	5	4	3	2	1	0		NP	
≥ 11	1+4	4										(1)			10
≥ 10	5	5													10
≥ 9	19	8	5	1	1	1	3								8,5
≥ 8	20	4	2	2		5	2	1	1				3		6,1
≥ 7	25	4	2	4	2	3			3	1	2	3	1		5,4
≥ 6	28	1		2	1		1	2	1	3	6	10	1		2,2
≥ 5	8						1			1	3	2	1		1,2
		110	26	9	9	4	9	7	3	5	5	12	18	3	5,3
Euskara		58	15	7	3	1	7	2	1	1	1	7	11	2	5,4

(1) Es un caso extraño, ya que, con una muy buena nota de entrada, no se ha presentado a casi nada, aunque no ha abandonado (se presenta también en 2ª convocatoria). No lo hemos considerado para la media de ese grupo.

Se incluyen las asignaturas convalidadas, 13 en total (4 en euskara y 9 en castellano), que suponen una media de 0,1 por estudiante. De las 1087 asignaturas que se podían aprobar (110 x 10 – 13), aprueban 480 en 1ª convocatoria (el 44,2%, 7 puntos más que el curso pasado) y 85 en 2ª convocatoria (el 7,8%).

Porcentaje de estudiantes							
Nota entrada	%	Asignaturas aprobadas					
		10-9	8-7	6-5	4-3	2-1-0-NP	
≥ 11	4,5	100					
≥ 10	4,5	100					
≥ 9	17,3	68,4	10,5	21,1			
≥ 8	18,2	30	10	35	10	15	
≥ 7	22,7	24	24	12	12	28	
≥ 6	25,5	3,6	10,7	3,6	10,7	71,4	
≥ 5	7,3			12,5		87,5	
		100	32%	12%	14,5%	7,5%	34,6% (30,0% <2)
Euskara		38%	7%	15,5%	3,5%	36,2% (34,5% <2)	

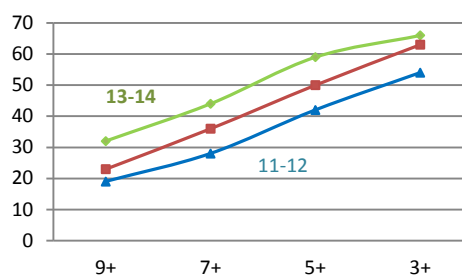
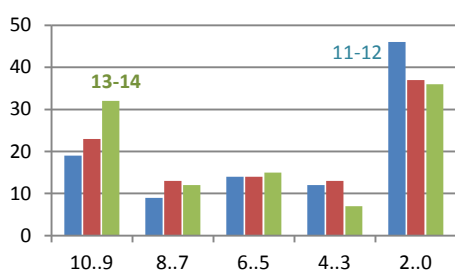
Como habíamos avanzado, los resultados son notablemente mejores que los del curso pasado en la parte “alta”: el **32% aprueba todo o casi** (10-9 asignaturas), frente al 23% del curso pasado, una mejoría sustantiva; incluso contando con 21 estudiantes menos, en este segmento hay 5 personas más que el curso pasado (35 frente a 30). En el grupo en euskara, el porcentaje asciende al 38% (22% el curso pasado), algo que es fiel reflejo de los datos de partida: dos tercios de los primeros 50 estudiantes estaban en el grupo en euskara. Nuevamente, con notas de entrada superiores a 9, se supera muy bien el primer año: aprueban un promedio de 9 asignaturas y prácticamente todos superan medio curso o más. Son datos muy similares a los de los dos cursos anteriores, lo cual nos permite anticipar que, salvo excepciones, quienes entran con nota superior a 9 van a terminar el Grado, la mayoría con un muy buen rendimiento. Como referencia, el número de estudiantes con nota mayor a 9 ha ido evolucionando de la siguiente manera: 17 >> 21 >> 29 (>> 35, para el curso 14/15, lo que implica duplicar el número en tres años).

En el caso de las notas de entrada de 7 a 9 el descenso en rendimiento es, como en cursos anteriores, marcado (en promedio, aprueban 5,7 asignaturas); sin embargo, dos tercios de esos estudiantes han logrado aprobar al menos medio curso (frente a sólo un tercio del año anterior) y un cuarto de ellos obtiene un muy buen rendimiento (9 o 10 asignaturas). Es un dato que refleja una evolución muy positiva en esa franja de notas de entrada.

Por último, por debajo de la frontera del 7 los resultados son, salvo excepciones, muy malos: 23 de 36 personas (64%) no superan la permanencia, y otras 5 sólo aprueban 2 o 3 asignaturas y virtualmente abandonarán. Es un hecho que se observa de manera reiterada; en los datos acumulados de los últimos tres cursos, el 72% de las 146 personas que entraron con nota inferior a 7 aprobaron 3 o menos asignaturas en su primer año y virtualmente han abandonado. Es un dato que tal vez convendría hacer llegar a los futuros estudiantes para que lo tomaran en consideración.

Mejores notas de entrada y un mejor rendimiento en la franja central nos llevan a obtener unos **resultados bastante mejores que el curso pasado**, sobre todo en el número de personas que obtienen un buen rendimiento. El porcentaje de quienes aprueban 7 o más asignaturas crece en unos 8 puntos, llegando al 44%: 48 personas superan ese nivel (una más que el curso pasado a pesar de contar con 21 estudiantes menos). Sin embargo, **en la parte baja los resultados son prácticamente los mismos**: 31 personas, el 30%, deben abandonar por no haber superado dos asignaturas (el curso pasado fueron el 31,3%). En todo caso, en dos años hemos logrado reducir ese segmento del 38% al 30%; y si añadimos las personas que solamente aprueban dos asignaturas, hemos pasado del 46% de hace dos años al 35%.

Los gráficos muestran la distribución y evolución en los tres últimos cursos del tanto por ciento que aprueba un determinado número de asignaturas, y de esos porcentajes acumulados (eje Y, porcentajes; eje X, número de asignaturas aprobadas). Se observa claramente la mejora de resultados que estamos obteniendo; por ejemplo, quienes superan al menos medio curso han pasado del 40% al 60% en dos años.



Se podría **resumir el resultado del curso académico** de la siguiente manera:

- El 44% aprueba 7 asignaturas o más, y por tanto el curso 14/15 estará básicamente en segundo, en su caso con alguna asignatura de primero.
- Algo menos de un 25% aprueba entre 3 y 6 asignaturas, y el curso siguiente estará básicamente en primero, con alguna asignatura de segundo.
- Y un 30% deberá abandonar estos estudios en su primer año.
- El promedio de asignaturas aprobadas es de 5,2, mientras que el curso pasado fue de 4,5, una mejora importante. Además, ese incremento se produce básicamente en la primera convocatoria, no en la segunda. Si tomamos ese dato como referencia, la mejora sería de un 16%.

■ Relación con la nota del examen de matemáticas de selectividad

En todas las presentaciones del Grado que realizamos en diferentes escenarios recalcamos que los estudios de informática son muy adecuados para estudiantes con buenos resultados en matemáticas, y tal vez el mensaje esté dando frutos, ya que las notas de matemáticas (selectividad) han mejorado en relación al curso pasado. Sólo disponemos de la nota de matemáticas de 73 de los 110 estudiantes nuevos (del resto, 16 corresponden a quienes entran a partir de un ciclo superior). La nota media es de 5,64, frente al 5,23 del curso pasado, y su distribución porcentual es la siguiente:

Mat. II >>	10..8	8..6	6..4	4..2	2..0
13-14	19%	26%	33%	14%	8%
12-13	9%	28%	40%	15%	8%

con un 45% por encima de 6 (37% el curso pasado). Sin embargo, el 39% (40% el curso pasado) no había aprobado el examen de matemáticas en la selectividad, y seguimos pensando que ése no es un perfil adecuado para una ingeniería en informática (para una ingeniería en general), y que deberíamos atraer a estudiantes con una mejor formación/gusto por las matemáticas, la lógica, las ciencias en general.

La relación entre la nota de matemáticas en el examen de selectividad y los resultados obtenidos sigue siendo clara, pero ha habido un cierto “ruido” en los resultados. De las 14 personas con nota en matemáticas por encima de 8, una no se ha presentado a nada (abandonó pronto) y otras dos sólo se han presentado a tres o cuatro asignaturas; si no las tenemos en cuenta, la media de asignaturas aprobadas por las 11 personas restantes es alta, de 9,2, nada de extrañar porque son personas con una nota global de selectividad también alta (si consideramos las 14 personas, la media baja a 7,3, un valor bajo en comparación con los años anteriores). Pero también ocurre que 5 personas con notas entre 3 y 4 en matemáticas aprueban 8-10 asignaturas. Es decir, que es posible obtener buenos resultados si se es consciente del esfuerzo a realizar y se dedican a ello.

El resultado con notas de matemáticas entre 6 y 8 es más variable, estando correlacionado con la nota global de selectividad. En todo caso, la media de aprobados en este segmento es de 7 (bastante mejor que el curso pasado, que fue de 5,3): de las 19 personas en este segmento, 8 aprueban todo o casi todo, y sólo una no supera la normativa de permanencia.

■ Abandonos prematuros

La situación es casi idéntica a la del curso pasado. El número de personas que no se presentan a la evaluación de ninguna asignatura es bajo, un 3%, pero 19 personas de las 35 que aprueban 2 o menos (un 17% del total frente al 20% del curso pasado) no se han presentado a nada en el segundo cuatrimestre ni en la segunda convocatoria. Son estudiantes que han decidido abandonar muy pronto, a la vista de los malos resultados a lo largo del primer cuatrimestre (la mayoría sólo se habían presentado a una asignatura).

Este tipo de estudiante, que probablemente no ha acertado con los estudios que desearía/podría realizar, nos pone una cota mínima importante, en torno al 20%, a la tasa de abandono por normativa de permanencia; el resto, hasta el 30% de este curso, es el segmento en el que podríamos obtener tal vez mejores resultados.

1.1. Ciclos Formativos de Grado Superior

16 de los 110 estudiantes (15%) provenían de un ciclo superior, una cantidad intermedia en relación a los cursos anteriores. 10 estudiantes convalidaron una asignatura y uno convalidó dos, lo que representa una media de 0,75 por estudiante (a descontar del promedio de aprobados); 4 de los 16 alumnos corresponden al perfil de pronto abandono comentado en el párrafo anterior. Éstos son los resultados:

Nota entrada	Núm. alumn.	Número de asignaturas aprobadas											Media aprob.			
		10	9	8	7	6	5	4	3	2	1	0		NP		
≥ 8	2		1	1												8,5
≥ 7	5	1	1	1	1								1			6,8
≥ 6	9	1		1				1	1	2	1	2				3,3
	16	2	2	3	1			1	1	2	1	3				5,1

Descontando las asignaturas convalidadas, los resultados son sólo ligeramente inferiores a los del conjunto de estudiantes, algo parecido al año pasado, pero también era inferior su perfil de entrada. Las tasas de abandono serán muy similares. A destacar el 25% (4 estudiantes) que aprueban todo o casi todo.

1.2. Estudiantes matriculados en septiembre

De los 110 estudiantes, 16 se matricularon en septiembre (tras la convocatoria extraordinaria de selectividad), lo que representa el 15% del total, porcentaje similar al del curso pasado. Los resultados son decepcionantes: sólo una persona logra aprobar 2 asignaturas. Abandonarán todos.

Tal vez el número reducido de personas (16) no permita sacar conclusiones, pero salvo excepciones que expliquen el porqué de la matrícula en septiembre, este perfil de estudiante no es adecuado para esta (una) ingeniería.

1.3. Rendimiento escolar de las mujeres

El número de mujeres que elige la ingeniería informática para su futuro profesional continúa a la baja a pesar de los esfuerzos de captación que realizamos. Solamente hemos contado con 13 mujeres, el 12% del total, 3 puntos menos que el curso anterior (y 8 menos que hace dos años). La baja participación de las mujeres es sin duda un problema mayor para estos estudios, problema muy generalizado en esta área en todo el mundo, algo que no nos debe consolar.

La nota media de entrada es de 7,6, un poco menor que la del total, y los resultados muestran gran polaridad salvo en los extremos, por lo que las medias no resultan representativas.

Nota entrada	Núm. alumn.	Número de asignaturas aprobadas											Media aprob.			
		10	9	8	7	6	5	4	3	2	1	0		NP		
≥ 9	3	1	2													
≥ 8	2					1								1		
≥ 7	4	2			1				1							
≥ 6	2	1											1			
≥ 5	2												1		1	
	13	4	2			1	1			1			2	1	1	5,8

Son resultados muy parecidos a los del curso pasado: el 46% aprueba prácticamente todo (un porcentaje superior al de hombres, un 30%), mientras que el 31% no aprueba prácticamente nada (el 35% de los hombres). Sistemáticamente, en estos tres años los resultados de las mujeres son un poco mejores en la franja alta, aunque dado que son pocas personas no es posible extraer conclusiones.

1.4. Resultados por asignaturas

La siguiente tabla recoge el resultado de las asignaturas de primer curso, sumadas ambas convocatorias y teniendo en cuenta la matrícula completa. En el caso de los aprobados hemos especificado su distribución entre aprobados, notables, sobresalientes y matrículas de honor. NP representa “no presentados” en ambas convocatorias, por lo que los suspensos representan los casos de un suspenso y un NP, o bien dos suspensos.

Fundamentos de Tecnología de Computadores y un grupo de Estructura de Computadores han utilizado metodologías de aprendizaje basado en proyectos (ABP).

Simplificando los números, el porcentaje de aprobados varía, como el curso anterior, entre el 30% y el 60% (**media de 48,3%**, ligeramente por encima del curso 12/13). El porcentaje medio de aprobados en el primer cuatrimestre es del 53,4%, mientras que en el segundo se reduce al 43,3%; en ambos casos, 1 o 2 puntos por encima de los resultados del curso pasado. Los resultados más bajos se (re)producen en Cálculo, seguido por Análisis Matemático y Programación Modular.

ASIGNATURA (1º curso)	Matric.	Repet.	Aprob. %	Susp. %	NP %	Aprob. a - n - s - mh	Aprob. (% Pres.)
Fundamentos de Tecnología de Computadores	134	18	60,5	18,6	20,9	80 = 42 32 1 5	76,2
Principios de Diseño de Sistemas Digitales	136	22	58,1	24,3	17,6	79 = 36 30 10 3	70,5
Análisis Matemático	179	60	35,8	24,0	40,2	64 = 46 14 3 1	59,8
Matemática Discreta	154	37	56,5	22,7	20,8	87 = 41 35 7 4	71,3
Programación Básica	145	40	55,9	20,7	23,4	81 = 48 24 3 6	73,0
Estructura de Computadores	163	47	46,0	14,1	39,9	75 = 35 31 3 6	77,5
Álgebra	129	15	58,9	9,3	31,8	76 = 40 26 4 6	86,4
Cálculo	196	79	28,1	20,9	51,0	55 = 45 7 1 2	57,3
Metodología de la Programación	197	81	46,2	19,5	40,1	91 = 56 28 3 4	77,1
Programación Modular y Orientada a Objetos	184	68	37,5	16,9	45,6	69 = 33 29 5 2	69,0

En general, los resultados de las 110 personas que cursan todo primero por primera vez son unos 8-10 puntos mejores que los del resto; en algún caso la diferencia es mucho mayor (27 puntos en FTC o 32 en Cálculo) y en uno de ellos, Programación Básica, la diferencia es de 6 puntos a favor de quienes repiten.

A diferencia del curso pasado, vuelve a ser muy importante el incremento de no presentados en el segundo cuatrimestre: 41,7% frente a 24,6% en el primero. Finalmente, el número de estudiantes que repetirán asignaturas en primero se mantendrá o bajará ligeramente en la mayoría de asignaturas el próximo curso, salvo en los casos citados de Cálculo y Análisis, con un incremento de repetidores cercano a las 20-25 personas, y Programación Modular con un incremento algo menor, de unas 10 personas.

Por completar los datos del curso académico 13/14, aunque quede fuera de este estudio, éstos han sido los resultados de las asignaturas de segundo curso del Grado (grupos en euskara, castellano e inglés):

ASIGNATURA (2º curso)	Matric.	Repet.	Aprob. %	Susp. %	NP %	Aprob. a - n - s - mh	Aprob. (% Pres.)
Arquitectura de Computadores	108	7	70,4	11,1	18,5	76 = 46 25 2 3	86,4
Métodos Estadísticos para la Ingeniería	128	33	64,8	4,0	31,2	83 = 44 32 5 2	94,3
Lenguajes, Computación y Sistemas Inteligentes	107	14	66,4	10,2	23,4	71 = 43 19 6 3	86,6
Estructuras de Datos y Algoritmos	118	36	54,2	5,1	40,7	64 = 25 25 8 6	91,4
Economía y Administración de Empresas	105	10	90,5	2,8	6,7	95 = 63 32 0 0	97,0
Introducción a los Sistemas Operativos	86	11	72,1	4,6	23,3	62 = 34 20 5 3	94,0
Introducción a las Redes de Computadores	139	45	53,2	20,9	25,9	74 = 56 13 5 0	71,8
Investigación Operativa	94	11	73,4	8,5	18,1	69 = 32 26 7 4	89,6
Ingeniería del Software I	114	19	70,2	0,9	28,9	80 = 24 42 9 5	98,8
Bases de Datos	74	12	74,3	8,1	17,6	55 = 32 18 1 4	90,2

Como en cursos anteriores, el porcentaje de aprobados sobre presentados es muy alto (en torno al 90% de promedio), con un número de suspensos muy bajo, con la excepción de una sola asignatura (Introducción a las Redes de Computadores). La media de aprobados sobre matrícula es de 69% (20 puntos más que en las asignaturas de primer curso), sin diferencia significativa entre el primer y el segundo cuatrimestre.

El promedio de no presentados se sitúa en el 23%, aunque en una asignatura (EDA) alcanza valores similares a los de primer curso. Como resultado de ello, va a crecer notablemente el número de estudiantes que repiten asignaturas en segundo curso: el promedio de este curso, 20 alumnos, pasará a ser de **34** el curso 14/15.

2. Resumen final del curso 13/14

Los resultados de los 110 nuevos alumnos y alumnas de primero se pueden resumir así:

- 35 personas pasan a segundo, sin nada de primero (o con una asignatura);
- 22 estarán básicamente en segundo con parte de primero, pero finalizarán el Grado;
- otras 15 repetirán primero con algo de segundo, y alguna abandonará;
- y, finalmente, unas 38 abandonan o abandonarán.

Estrictamente hablando, el **30%** (33 de 110) **no ha logrado superar la normativa de permanencia** (aprobar al menos 2) y otro 9% (10) sólo ha aprobado 2 o 3 asignaturas, lo que probablemente signifique que abandonarán en un momento u otro. De momento, **38 personas (el 34%) ya no están matriculadas en la Facultad tras su primer año** (un porcentaje similar al del curso anterior). El idioma sigue sin ser un parámetro relevante; quizás, como en algún curso anterior, los resultados están un poco más polarizados en el caso de los estudiantes en euskara, que cuadra bastante con su perfil de notas de entrada.

Podemos estimar que en torno a 65-70 estudiantes de esta promoción, algo más del 60%, terminará graduándose; en concreto:

- con alguna excepción, quienes tenían nota de selectividad mayor que 9: **28 personas**.
- algo menos del 70% de las notas de entrada entre 7 y 9, unas **30-32 personas**, un porcentaje algo superior al del curso pasado.
- un 20-25% de las notas de entrada entre 5 y 7, unas **8 personas**, un resultado flojo en este segmento (pero que ya sólo significa un 30% del total).

En relación al curso pasado, por tanto, estimamos que **la tasa de graduación se mantendrá en torno al 60% del total de la matrícula**. Sigue siendo un resultado bajo en números absolutos, insuficiente para aumentar toda la oferta del grado en tercero y cuarto cursos.

Repetimos aquí los **objetivos académicos de mejora de la Facultad a corto/medio plazo**, tal como los recogíamos en el análisis de resultados del curso pasado:

- Atraer a estudiantes con buenos currículos en matemáticas/ciencias en el bachiller. Hay que seguir trabajando en la divulgación por los centros de qué es una Ingeniería Informática, qué perfiles son los adecuados, etc., y conseguir con ello que tengan en cuenta los estudios universitarios de informática como una alternativa atractiva a considerar, tanto profesionalmente como a nivel científico.
- Sin duda, atraer a más mujeres: el 12% actual, menor aún que el del año anterior, es un porcentaje muy escaso desde todos los puntos de vista. Pero consideramos que este mundo ofrece grandes posibilidades de desarrollo profesional y científico para las mujeres, en un ámbito de creatividad bastante alejado de muchos de los estereotipos que "sufrimos". Además, es un hecho puramente estadístico que si el número de mujeres alcanzara un 30-40% de nuestra matrícula, los resultados académicos del centro mejorarían sustancialmente.
- Como consecuencia de los dos puntos anteriores, que el límite de plazas de la Facultad se cubra en la primera convocatoria, lo que implicaría una mejor nota media de entrada (y, como hemos visto en este informe, un mejor resultado académico).
- Todo ello, claro está, sin renunciar a mejorar nuestra capacidad de conseguir mejores resultados con las personas concretas que se matriculan en la Facultad, continuando en la línea que ya se muestra este año frente al anterior.

ANEXO I

- > **Resultados acumulados de los cursos 11/12, 12/13 y 13/14:** número de asignaturas aprobadas en función de la nota de entrada (número absoluto de estudiantes y porcentajes).

Número de estudiantes																	
Nota entrada	Núm. alumn.	Número de asignaturas aprobadas											Media aprob.				
		10	9	8	7	6	5	4	3	2	1	0		NP			
≥ 11	11	9					(1)					(1)					10
≥ 10	18	15	3														9,8
≥ 9	38	18	5	4	3	3	3						2				8,2
≥ 8	64	11	7	5	4	6	7	9	3	2	4	5	1				5,7
≥ 7	77	10	3	8	7	10	2	2	6	6	13	7	3				4,7
≥ 6	111	3	2	4	5	6	7	9	7	10	22	23	13				2,6
≥ 5	35					2	3		3	4	6	6	11				1,4
	354	66	20	21	19	27	23	20	19	22	46	43	28				4,6
Euskara	178	33	15	10	10	18	7	7	5	8	28	29	8				4,7

Porcentaje de estudiantes						
Nota entrada	% alumn.	Número de asignaturas aprobadas				2-1-0-NP
		10-9	8-7	6-5	4-3	
≥ 11	3,1	100				
≥ 10	5,1	100				
≥ 9	10,7	61	18	16		5
≥ 8	18,1	28	14	20	19	19
≥ 7	21,8	17	19	16	10	38
≥ 6	31,4	5	8	12	14	61
≥ 5	9,9			14	9	77
	100	24%	11%	14%	11%	39% (33% <2)
Euskara		27%	11%	14%	7%	41% (36,5%)

> **Evolución de algunos parámetros:**

- Nota de entrada del estudiante nº 25 8,24 >> 8,86 >> 9,28
- Nota de entrada del estudiante nº 75 6,31 >> 7,17 >> 6,93
- Asignaturas aprobadas en promedio 4,1 >> 4,7 >> 5,3
- Porcentaje de quienes aprueban menos de 2 asignaturas 38,5 >> 31,3 >> 30,0
- Porcentaje de quienes aprueban 9/10 asignaturas 18,6 >> 22,9 >> 31,8
- Porcentaje de quienes aprueban al menos medio curso 41,6 >> 49,6 >> 58,2
- Porcentaje de quienes aprueban al menos medio curso, con nota de entrada entre 7 y 9 55,9 >> 50,0 >> 66,6
- Porcentaje de elección de euskara 46,0 >> 51,9 >> 52,7
- Porcentaje de elección de euskara entre los primeros 25/50 72/56 >> 64/58 >> 64/66

> Tablas de resultados del curso 11/12.

Número de estudiantes															
Nota entrada	Núm. alumn.	Número de asignaturas aprobadas											Media		
		10	9	8	7	6	5	4	3	2	1	0		NP	
≥ 11	3	3													10
≥ 10	8	7	1												9,9
≥ 9	6	4		1	1										9,2
≥ 8	14	2	1		2	1	3	1		1	2		1	5,1	
≥ 7	20	3		2	2	3		1	1	2	3	1	2	4,6	
≥ 6	40			1	1	3	2	4	5	3	8	5	8	2,2	
≥ 5	22					2	2		2	3	2	2	9	1,6	
	113	19	2	4	6	9	7	6	8	9	15	8	20	4,0	
Euskara	52	9	2	2	4	6	2	1	1	3	11	6	5	4,4	

No se contaron las asignaturas convalidadas por ciclos superiores, 8 en total; si las sumamos, la media de asignaturas aprobadas sería de 4,1

Porcentaje de estudiantes						
Nota entrada	% alumn.	Número de asignaturas aprobadas				
		10-9	8-7	6-5	4-3	2-1-0-NP
≥ 11	2,6	100				
≥ 10	7,1	100				
≥ 9	5,3	66	34			
≥ 8	12,4	21	14	29	7	29
≥ 7	17,7	15	20	15	10	40
≥ 6	35,4	0	5	12	23	60
≥ 5	19,5	0	0	18	9	73
	100	19%	9%	14%	12%	46% (38% <2)
Euskara	100	21%	12%	15%	4%	48% (38% <2)

> Tablas de resultados del curso 12/13.

Número de estudiantes														
Nota entrada	Núm. alumn.	Asignaturas aprobadas											Media aprob.	
		10	9	8	7	6	5	4	3	2	1	0		NP
≥ 11	3	2				(1)								10
≥ 10	5	3	2											9,6
≥ 9	13	6		2	1	2						2		7,3
≥ 8	30	5	4	3	2		2	7	2	1	2	2		5,7
≥ 7	32	3	1	2	3	4	2	1	2	3	8	3		4,2
≥ 6	43	2	2	1	3	3	4	3	1	4	8	8	4	3,2
≥ 5	5								1		1	2	1	0,8
	131	21	9	8	9	9	9	11	6	8	19	17	5	4,7
Euskara	68	9	6	5	5	5	3	5	3	4	10	12	1	4,6

Porcentaje de estudiantes						
Nota entrada	% alumn.	Asignaturas aprobadas				
		10-9	8-7	6-5	4-3	2-1-0-NP
≥ 11	2,3	100				
≥ 10	3,8	100				
≥ 9	9,9	46	23	15		15
≥ 8	22,9	30	17	7	30	17
≥ 7	24,4	13	16	19	9	44
≥ 6	32,8	9	9	16	9	56
≥ 5	3,8	0	0		20	80
	100	23%	13%	14%	13%	37% (31% <2)
Euskara		22%	15%	12%	12%	40% (34%)

ANEXO II

> Previsiones para el curso 14/15.

Tras la importante bajada de matrícula del curso 13/14, la del curso 14/15 ha crecido notablemente, hasta llegar a 144; a lo largo del curso se producirán algunas anulaciones de matrícula, por lo que previsiblemente se estabilizará en unas 135-140 personas, un 25% más que este curso. Es el dato de matrícula más alto de los últimos años. Además, vuelven a mejorar las notas de entrada: tenemos 36 personas con nota de entrada superior a 9, y 59 con notas entre 7 y 9. Volvemos a tener un alumno con nota mayor de 12.

Éstos son los datos provisionales de nueva matrícula en primero, curso 14/15 (a mediados de septiembre):

■ Matrícula

nota entrada	14/15: 144		13/14: 110		12/13: 131		11/12: 112	
9 - 13	36	25,0%	29	26,4%	21	16,0%	17	15,2%
8 - 9	29	20,1%	20	18,2%	30	22,9%	14	12,5%
7 - 8	30	20,8%	25	22,7%	32	24,4%	19	17,0%
6 - 7	41	28,5%	28	25,5%	43	32,8%	40	35,7%
5 - 6	8	5,6%	8	7,3%	5	3,8%	22	19,6%

Graduados?	90?	63%?	65-70	62%	75-80	59%	60-65	55%
------------	-----	------	-------	-----	-------	-----	-------	-----

■ Nota media entrada 14/15

			13/14	12/13	11/12	
1-25:	10,33	(+0,15)	[12,09 – 9,64]	10,18	9,71	9,69
26-50:	8,98	(+0,36)	[9,49 – 8,55]	8,62	8,34	7,62
51-75:	8,01	(+0,48)	[8,41 – 7,63]	7,53	7,42	6,62
1-50:	9,65	(+0,25)		9,40	9,02	8,65
1-75:	9,11	(+0,33)		8,78	8,49	7,98
1-110:	8,45	(+0,48)		7,96	7,88	7,25

En tres años, la nota media de los primeros 75 alumnos y alumnas ha subido 1,1 puntos (un 14%).

Si los datos que vamos acumulando reflejan una situación estadísticamente significativa, podemos intentar una extrapolación a este nuevo curso. Así, de mantenerse los resultados por franjas de este año, el número de personas graduadas de la promoción 14/15 podría alcanzar las **90 personas**. Superar ese número sería un buen éxito.