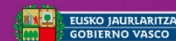


ATZERRITIK IRITSITAKO ETORKINEN ERAGINA EUSKAL EKONOMIAN ETA DEMOGRAFIAN



ikuspegi

Immigrazioaren Euskal Behatokia
Observatorio Vasco de Inmigración



EBHEKU ETA SOZIALTE
POLITIKARIO BOLA
Eusko Jaurlaritza / Gobierno Vasco
Departamento de Empleo
y Políticas Sociales
Departamentuak: Eusko Jaurlaritza
y Departamentuak: Gobernua



Universidad
del País Vasco Euskal Herriko
Unibertsitatea

SARRERA

- Krisiak gizartean eta ekonomian izan duen eraginak aldaketa nabarmenak eragin ditu Euskadiko migrazio-fenomenoan, hala migrazioaren dinamikari dagokionez nola atzerritarren bizi-baldintzei dagokienez, bertako herritar askoren kasuan gertatu den bezalaxe. Aldi berean, austeritate-politikek eragina izan dute hala herritarren nola erakunde publikoen baliabide ekonomiko eta sozialetan. Horren ondorioz, tentsioak agertu dira gizarte-kohesioaren eremuan, eta gero eta sarriago jartzen dira ezbaian ongizate-sistema publikoak.
- Testuinguru sozial eta ekonomiko horrek zuzenean eragiten dio immigrazioa ulertzeko eta onartzeko gizarteak duen moduari. IKUSPEGIren hainbat barometrotan ikus daitekeenez, krisia etortzearekin gogortu egin da euskal gizarteak immigrazioari buruz hitz egiteko darabilen diskurtsoa, batez ere ongizate-sistema publikoak erabiltzeari dagokionez.
- Alde horretatik, immigrazioari buruz hitz egitean, gizarteak batez ere etorkinek ongizate-sistemetatik “jasotzen” dutena nabarmentzen du, eta alde batera uzten du etorkinek “ematen” dutena. Beraz, diskurtso hori ez da objektiboa eta distortsionaturik dago. Ezin uka daiteke etorkinek egin duten ekarpen ekonomikoa, soziala, demografikoa nahiz kulturala; alabaina, ekarpen hori argitara ateratzea ez da erraza.
- Testuinguru horretan, garrantzitsua da migrazio-fenomenoak Euskadiko ekonomian eta demografian izan duen benetako eraginari argazkia ateratzea eta krisiaren benetako ondorioak zein izan diren arretaz aztertzea. Azterketa honen helburua da ikuspegi kritiko eta orokor batetik abiatuz immigrazioak Euskadiko ekonomian eta demografian izan duen benetako eragina aztertzea, datu eta zifra ofizialak oinarri hartuta.

HELBURUAK

HELBURUAK

1. Txosten honen **helburu orokorra** krisiaren aurretik eta ondoren atzerritik iritsitako etorkinek euskal ekonomian eta demografian izan duten eragina aztertzea da, kontu publikoen ikuspegitik.
2. Helburu orokor hori **bi helburu espezifikoren** bitartez zehazten da:
 - a. **Balantze bat egitea ongizate-sistemen erabileraren eta biztanle atzerritarrek** ekonomiaren ikuspegitik Euskadiko administrazio publikoari eta Gizarte Segurantzari **egiten dieten ekarpenaren artean.**
 - Hala bertako biztanleek nola atzerritarrek ongizate-sistema nola erabiltzen duten aztertzea eta erabilera horrek Ogasun Publikoari nolako kostua eragiten dion ebaluatzea,
 - Biztanle atzerritarrek tributu zuzen zein zeharkakoen eta gizarte-kotizazioen bitartez Ogasun Publikoari egiten dioten ekarpena aztertzea eta xehetasunez azaltzea.
 - b. Biztanle atzerritarrek EAEko **demografian duten eragina** aztertzea.

METODOLOGIA

METODOLOGIA

Arloa	Adierazlea	Iturria	Metodologia
Inbertsio soziala	Laguntzak eta gizarte zerbitzuak	Pobreziari eta Gizarte Desberdintasunei buruzko Inkesta (PGDI). Eusko Jaurlaritza	Inkestaren emaitzen azterketa, biztanleen herritartasuna kontuan hartuta.
	Gastu soziala hezkuntzan	Hezkuntza, Hizkuntza Politika eta Kultura Saila. Eusko Jaurlaritzaren Aurrekontuak.	Ikasle bakoitzak eragiten duen gastua herritartasunaren, hezkuntza mailaren, matrikulazioaren eta ikastegiaren titulartasunaren arabera.
	Gastu soziala osasun-zerbitzuetan	Osasun Saila. Eusko Jaurlaritzaren Aurrekontuak.	Osasun-zerbitzuen gastuen azterketa, herritartasunaren eta adinaren arabera. Azterketa hori egiteko, Eusko Jaurlaritzako Osasun Sailak egin duen adin-tarteen arabeko osasun-zerbitzuen gastuen adierazlea hartu da oinarri.
	Gastu soziala etxebizitzan	Enplegu eta Gizarte Gaietako Saila. Eusko Jaurlaritzaren Aurrekontuak.	Etxebizitzaren arloko gastuen azterketa, Alokabide eta VISESAko esleipendunen herritartasunaren arabera, babes ofizialeko etxebizitza baten jabe direnen kasuan.

METODOLOGIA

Arloa	Adierazlea	Iturria	Metodologia
Diru-sarrerak	PFEZ	Pobreziari eta Gizarte Desberdintasunei buruzko Inkesta (PGDI). Euskadiko Zerga Koordinaziorako Organoa	Zerga-bilketaren azterketa, herritartasunaren eta tramokako errenta mailaren arabera.
	BEZa	Pobreziari eta Gizarte Desberdintasunei buruzko Inkesta (PGDI). Eusko Jaurlaritza	Zerga-bilketaren azterketa, herritartasunaren eta kontsumo-egituraren arabera.
	Zerga bereziak	Pobreziari eta Gizarte Desberdintasunei buruzko Inkesta (PGDI). Familia Aurrekontuen eta Euskadiko Zerga Koordinaziorako Organoaren Inkesta.	Zerga-bilketaren azterketa, herritartasunaren eta kontsumo-egituraren arabera, errentaren mailaren araberako faktore zuzentzaileak kontuan hartuta.
	Etxebizitza	Enplegu eta Gizarte Politiketako Saila. Eusko Jaurlaritzaren aurrekontuak	Etxebizitzari dagokien zerga-bilketaren azterketa, Alokabide eta VISESAko esleipendunen herritartasunaren arabera, babes ofizialeko etxebizitza baten jabe direnen kasuan
	Gizarte Segurantzako kotizazioak	Pobreziari eta Gizarte Desberdintasunei buruzko Inkesta (PGDI). EUSTAT	Bildutako zergen azterketa, kotizatzaileen herritartasunaren arabera.

METODOLOGIA

Arloa	Adierazlea	Iturria	Metodologia
Demografia	Biztanleriaren bilakaera	Udal-errola INE	Erroldako biztanle kopurua, herritartasunaren arabera
	Jaiotza-tasa gordina	Udal-errola Jaiotzen estatistikak. INE	Mila biztanleko jaiotza kopurua, amaren eta aitaren herritartasunaren arabera.
	Mendekotasun tasa orokorra	Udal-errola INE	Euskadin erroldatutako 0 eta 14 urte bitarteko eta 65 urte baino gehiagoko pertsonen ehunekoa, 15-64 urte arteko biztanle kopuruari dagokionez, herritartasunaren arabera.
	Saldo begetatiboa	Udal-errola Jaiotzen eta heriotzen estatistikak. INE	Jaiotzen eta heriotzen arteko aldea, biztanleen herritartasunaren arabera.
	Zahartze-indizea	Udal-errola INE	65 urte edo gehiagoko pertsonen ehunekoa, 15 urtetik beherako biztanleei dagokienez, herritartasunaren arabera.

EMAITZAK

Eragin ekonomikoa kontu publikoetan

Inbertsio sozialeko gastuak eta Ogasun Publikoak jasotako diru-sarrerak, biztanleria osoari eta atzerritarrei dagokienez. 2008-2012

		2008			2012		
		Atzerritarrek	Guztira	%	Atzerritarrek	Guztira	%
INBERTSIOA	Prestazioak + Gizarte Zerbitzuak	118.328.670	1.681.034.107	7,0	236.840.810	2.124.040.029	11,2
	Hezkuntza	130.895.531	2.074.735.454	6,3	172.649.668	2.244.520.484	7,7
	Osasuna	100.416.729	3.176.160.426	3,2	144.711.859	3.399.651.186	4,3
	Etxebizitza	22.353.538	520.414.521	4,3	39.186.586	290.313.485	13,5
	GUZTIRA	371.994.468	7.452.344.508	5,0	593.388.923	8.058.525.184	7,4
DIRU-SARRERAK	PFEZ	112.830.198	4.199.653.000	2,7	201.517.141	4.453.753.000	4,5
	BEZ	54.249.323	1.238.550.233	4,4	84.026.516	1.707.561.636	4,9
	Zerga Bereziak	55.982.854	1.393.919.000	4,0	59.742.832	1.497.171.000	4,0
	Etxebizitza	11.085.719	349.200.565	3,2	9.054.908	113.077.782	8,0
	Kotizazioak	208.949.037	6.331.789.000	3,3	277.245.295	6.447.565.000	4,3
	GUZTIRA	443.097.131	13.513.111.798	3,3	631.586.692	14.219.128.418	4,4
Aldea		71.102.663			38.197.770		

- Hala 2008an nola 2012an, atzerritarrek Ogasun Publikoari egiten dioten ekarpena kolektibo horrek ongizate-sistemari eragiten dion gastua baino handiagoa da.
- 2008an, bi horien arteko aldea 71 milioi eurotik gorakoa izan zen; 2012an, berriz, aldea 38 milioi eurotik gorakoa izan zen. Ikusten dugunez, krisiaren eraginez murriztu egin da bi horien arteko aldea (32 milioi euro gutxiago); hala ere, **positiboa izaten jarraitzen du.**

- Nahiz eta krisiak eragin gogorra izan duen ongizate-sistemen erabileran, atzerritik etorritako biztanleek baliabide ekonomiko gehiago sortzen dituzte administrazio publikoan, biztanle horiek beraiek ongizate-sistemak erabiltzean eragiten duten gastuen aldean.
- Oro har, 2008an biztanle atzerritarrek eragindako gastua 371.994.468 euro izan ziren; hau da, aurreikusitako gastu osoaren % 5. 2012an, gastu hori 221 milioi euro inguru hazi zen, eta, beraz, 593.388.923 eurora iritsi zen; hau da, aurreikusitako gastu osoaren % 7,4.
- Diru-sarrerei dagokienez, atzerritarrek Ogasun Publikoari egin zioten ekarpena 443.097.131 eurokoa izan zen; hau da, aurreikusitako diru-sarrera guztien % 3,3. Krisia gorabehera, diru-sarrerak 190 milioi euro hazi dira, eta 631.586.692 milioi eurora iritsi dira; hau da, aurreikusitako diru-sarrera osoen % 4,4.
- Atzerritarrek biztanleria osoan zuten pisua % 5,4koa zen 2008an eta % 6,9koa 2012an. Hori kontuan hartuz, ikus daiteke krisiaren aurretik kolektibo horri egotz ziezaiokeen gastu soziala demografian zuen pisua baino txikiagoa zela (% 5eko gastua eta % 5,4ko pisua) eta diru-sarrerak baxuagoak zirela. 2012an, ordea, talde horren gastu soziala biztanlerian zuen pisuaren gainetik zegoen (% 7,4ko gastua eta % 6,9ko pisua).

- Diru-sarrerei dagokienez, hala 2008an nola 2012an, atzerritik etorritako biztanleek sortutako diru-sarrerak kolektibo horrek biztanleria osoan zuen pisua baino txikiagoak ziren. Hala ere, desberdintasun hori gorabehera, emaitzak positiboa izaten jarraitzen du, sortutako diru-sarrerak eragindako gastuaren gainetik baitaude.
- Emaitzak biztanleriaren arabera aztertuta, 2008an biztanle atzerritarrei egotzitako per capita gastua 3.170 eurokoa zen pertsonako; per capita gastu osoa, berriz, 3.653koa zen. 2012an, biztanle atzerritarren per capita gastua 3.906 eurokoa zen pertsonako; biztanleria osoaren per capita gastua, ordea, 3.947 eurokoa zen EAEko biztanle bakoitzeko.
- Krisiaren ondorioetako bat izan da biztanle atzerritarren gastua biztanleria osoaren gastuaren maila berera iritsi dela, batez ere gizarte- eta etxebizitza-laguntzen arloan egondako gorakadaren eraginez.
- Ogasun Publikoari egindako ekarpen gehienen jatorria lanean ari diren eta Gizarte Segurantzari izena emana duten atzerritarren Gizarte Segurantzako kotizazioak izan dira. Atzetik dituzte PFEZaren bidezko diru-sarrerak, eta, maila askoz apalagoan, kontsumotik eratorritako diru-sarrerak BEZaren bitartez, Zerga Bereziak eta etxebizitza (BOEak erostea eta alokairu publikoak ordaintzea).

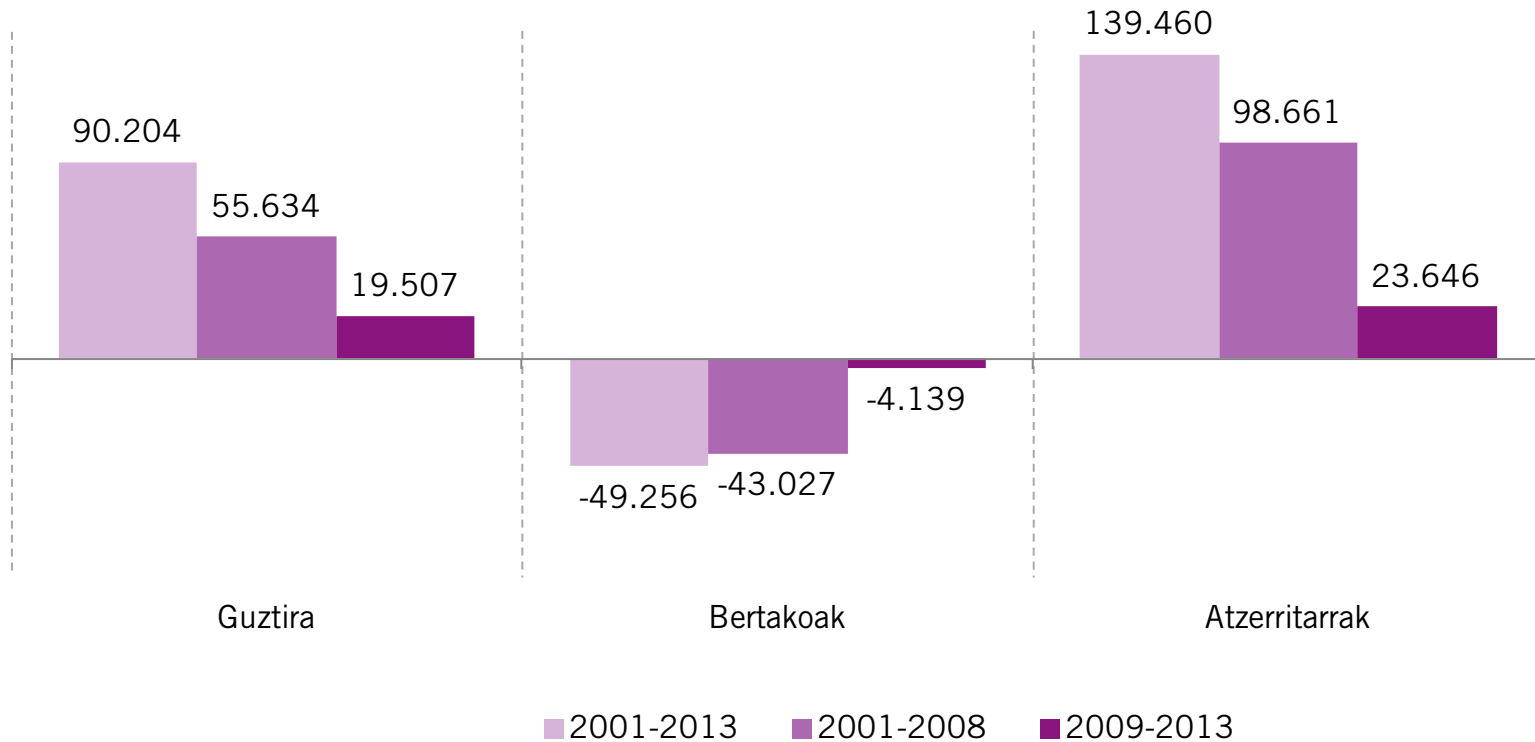
- Bilakaerari dagokionez, atzerritarrei egotz dakiekeen gastu sozialaren gorakada batez ere diru-laguntzen eta gizarte-zerbitzuen ondorioa da; izan ere, laguntza horiek 118 milioi euro egin dute gora 2008 eta 2012 artean. Bestalde, hezkuntzaren, osasun-zerbitzuen eta etxebizitzaren arloko gastuak motelago egin du gora (41 milioi, 44 milioi eta 16 milioi, hurrenez hurren).
- Atzerritarren bitartez eskuratutako diru-sarrerren gorakada honako hauen ondorioa da: PFEZaren bidez zerga gehiago biltzea (+ 88 milioi) eta Gizarte Segurantzaren kotizazioak (+ 68 milioi). BEZaren gorakada, berriz, ez da hain nabarmena (+ 29 milioi) eta zerga berezien gorakada oso motela da (+3 milioi). Bukatzeko, etxebizitzaren bidezko diru-sarrek zertxobait egin dute behera (- 2 milioi).

Eragin demografikoa

	Bilakaera datuen laburpena 2001-2013			
	Atzerritar immigrazioarekin	Atzerritar immigrazio gabe	Eragina	Ondorioa
Biztanleriaren bilakaera	+90.204	-49.256	+139.460	Biztanleria galtzetik demografiaren gorakadara
Jaiotza-tasa gordina	+1	+0,3	+0,7	Jaiotza tasari bultzada eta igoera handiagoa
Mendekotasun tasa orokorra	+9,7	+12,3	-2,6	Mendekotasun tasa orokorraren beherakada
Saldo begetatiboa	+9.621	-18.917	+28.538	Saldo begetatibo negatibotik positibora
Zahartze-indizea*	138,1	148,4	-10,3	Zahartzen indizean hamar puntuko beherakada
Migrazio-saldoa	+ 103.602	-45.009	+14.8611	Emigrazioak eragindako populazio galtzea geldiarazi eta populazioaren hazkundera immigrazioak bultzatua

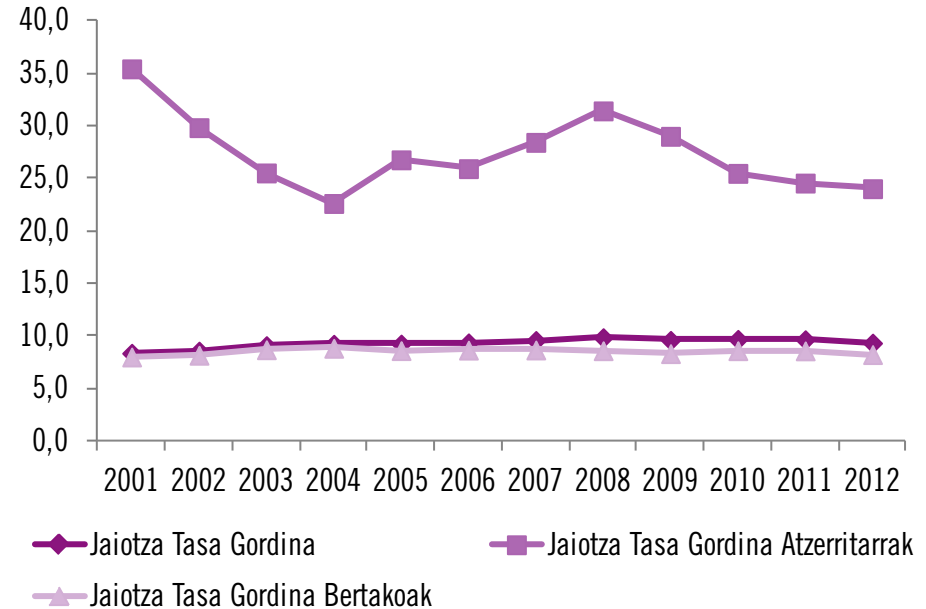
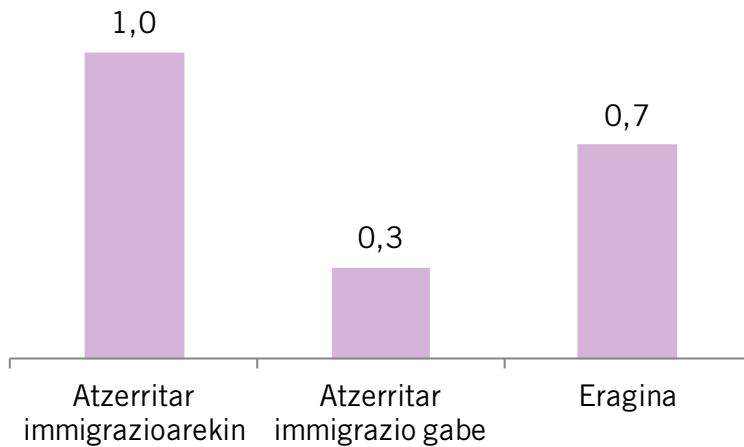
* 2013. urtea

- Euskadiko 2001-2013 urteetako demografia-adierazleen azterketa zehaztua eginez gero, honako hau ondorioztatu daiteke: demografiaren ikuspuntutik, **immigrazioaren eragina positiboa izan da dimentsio guztietan.**



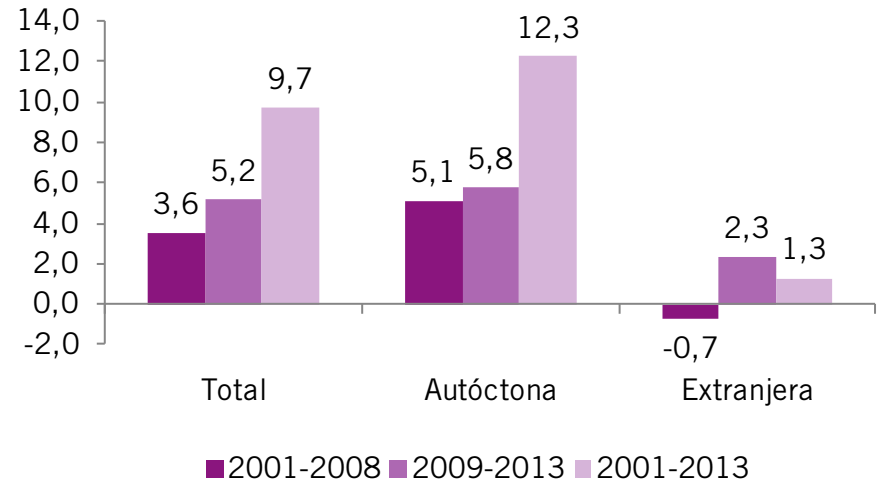
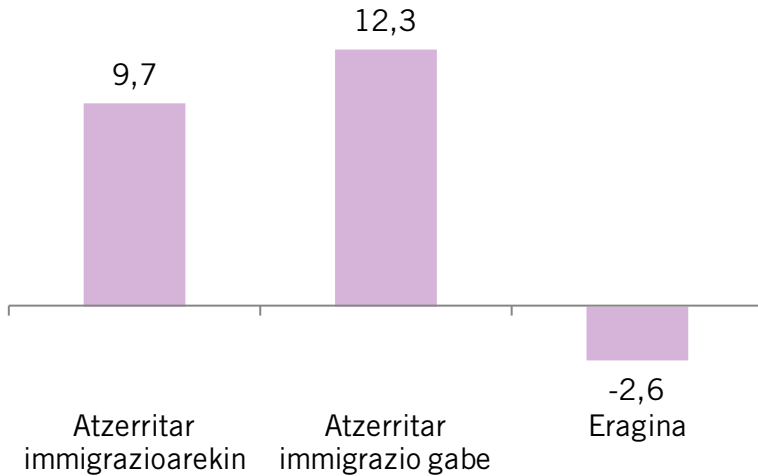
- Biztanleria galtzetik demografiaren gorakadara.** 80ko hamarkadatik, Euskadiko biztanleriak beheranzko joera izan du, baina atzerritik iritsitako etorkinei esker, joera hori gelditu ahal izan da. Immigrazioak bertako biztanleriaren galera konpentsatu du (galera hori oraindik ere geratzen ari da), eta biztanleriak gora egitea ahalbidetu du (Euskadin ez da gorakadarik egon 80ko hamarkadatik).

Jaiotza-tasa 2001-2013

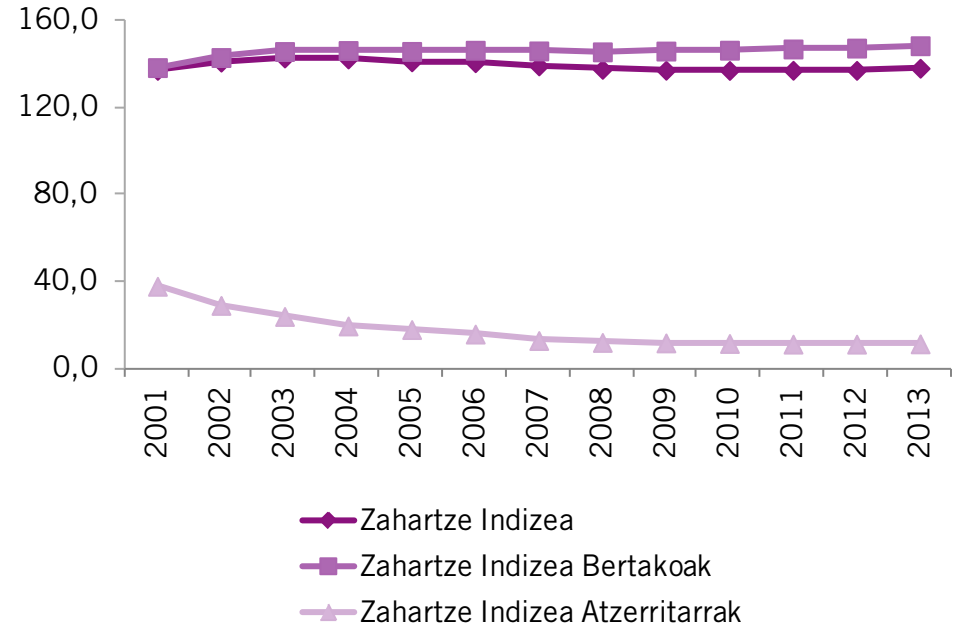


- Jaiotzen gorakada.** Immigrazioari esker, jaiotza-tasa gordina 0,7 hazi da, eta, 2009an, 1,3 hazi zen. 2001-2012 bitartean, Euskadiko jaiotza guztien % 15 (30.000 jaiotza) immigrazioari esker gertatzen dira.

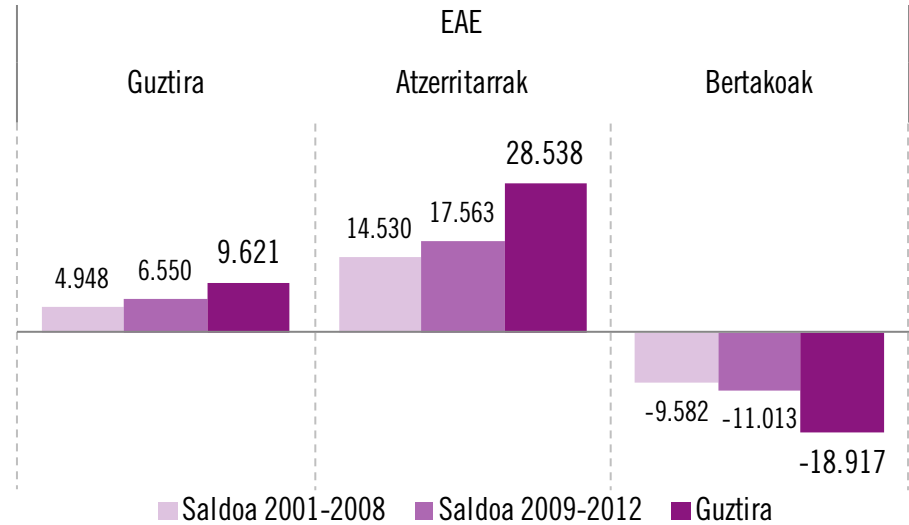
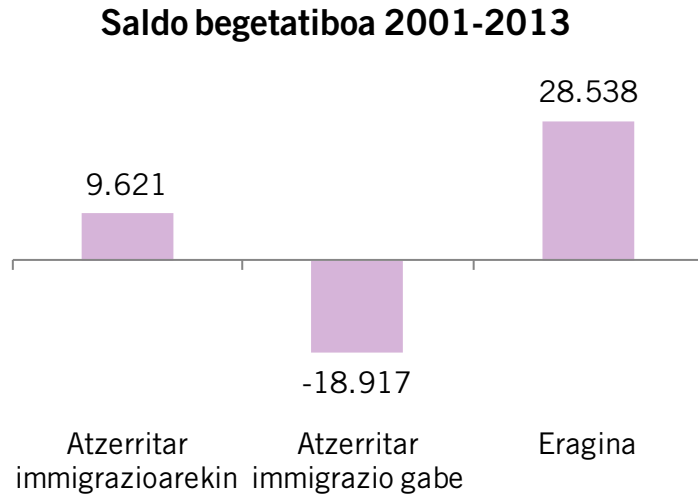
Mendekotasun tasa orokorra 2001-2013



- Mendekotasun-tasaren beherakada.** Atzerritik iritsitako biztanleek demografiari egin dioten ekarpenak demografiaren egitura gaztetu du. Gaztetze horren ondorioetako bat mendekotasun-tasak izan duen aldaketa da. Gaur egungo tasa 9,7koa da, eta etorkinik gabe, tasa hori 12,3koa izango litzatekeela aurreikusten da. Hala, immigrazioari esker, mendekotasun-tasa 2,6 puntu jaitsi da.



- Zahartzea.** Euskal demografiaren egitura progresiboki ari zen zahartzen; joera hori moteldu egin da immigrazioaren eraginez. 2001-2013 artean, zahartze-tasa puntu bat baino ez da igo. Alabaina, gurean atzerritarrik egongo ez balitz, zahartze-tasa hamar puntu igoko litzateke epe berean.



- Hazkunde naturala.** Jaiotzen eta heriotzen arteko aldea aztertuz gero, ikus daiteke Euskadiko hazkunde naturala biztanle atzerritarrek egindako ekarpen demografikoaren ondorioa dela. 2001-2013 artean, gurean biztanle atzerritarrik egongo ez balitz, bilakaera naturala negatiboa izango litzateke (- 18.917 pertsona); alabaina, kolektibo horrek Euskadin jaiotzei eman dien bultzadari esker, saldoa positiboa izan da (9.621 pertsona).

ONDORIOAK

- Atzerritarrek EAEn egiten duten ekarpen ekonomikoaren saldoa positiboa da, hala oparotasun-garaietan (2008) nola krisialdian (2012).
- Diru-sarrerak 443 milioi izatetik 631 milioi izatera igaro dira, batez ere Gizarte Segurantzako kotizazioei eta PFEZari esker; horrek adierazten du kolektibo horrek euskal lan-merkatuan duen okupazioa altua dela.
- Dena dela, krisiaren eragina nabarmena da, eta 2008an saldoa 71 milioi eurokoa bazen ere, 2012an 38 milioikoa izan zen.
- Krisi ekonomikoak argi eta garbi eragin dio atzerritarren kolektiboari. Hala adierazten du talde horrek jasotzen dituen diru-laguntzen eta gizarte-zerbitzuen gorakadak; gorakada horrek adierazten digu, halaber, kolektibo hori dela EAEn krisiaren eragina gehien nabaritu duten kolektiboetako bat eta haren egoera oso ahula dela. Ikerketa eta estatistika ofizialak ere bat datoz horrekin.
- Bestalde, gizartean oso zabaldua dago atzerritarren kolektiboak ematen duen baino gehiago jasotzen duela gizarte-babesaren arloko sistemaren bitartez, baina datuek adierazten dute uste horrek ez daukala oinarririk datu estatistikoetan.

- Horri dagokionez, ez da hauteman atzerritarrek pertsonako eragiten duten gastua bertako biztanleek eragiten duten gastua baino altuagoa denik. Hala, pertsona atzerritar bakoitzeko gastua 3.170 eurokoa zen; biztanleria osoari dagokionez, ordea, gastua 3.653koa zen. 2012an, zenbateko hori 3.906 eurokoa zen atzerritar batentzat eta 3.947 eurokoa biztanleria osoarentzat. Beste era batera esanda, 2012an bertako pertsona bakoitzeko gastua atzerritar bakoitzeko gastua baino altuagoa zen. Hori horrela izan daiteke diru asko erabiltzen delako atzerritarrek pisu gutxi duten zenbait partidetan, esaterako, osasun-zerbitzuetan, mendekotasun-kasuetarako diru-laguntzetan edo Goi Mailako Hezkuntzan.
- Ondorio hauei amaiera emateko, aipatu beharra dago biztanle atzerritarrek eragin handia izan dutela euskal demografia; izan ere, etorkinei esker, EAEko biztanleria ez da gutxitu azken urte hauetan. Halaber, begi-bistakoa da atzerritarren presentziak hobekuntza ekarri duela hainbat adierazletan, besteak beste jaiotzetan, mendekotasun-tasan edo zahartze-tasan. Ildo horretan, ezin ahaztu ditzakegu horrek dakartzan inplikazio ekonomiko guztiak adierazle horien Ongizate Estatuari eusteari dagokionez.



ikuspegi

Immigrazioaren Euskal Behatokia
Observatorio Vasco de Inmigración

eman ta zabal zazu



Universidad
del País Vasco

Euskal Herriko
Unibertsitatea



EUSKO JAURLARITZA
GOBIERNO VASCO

ENPLEGU ETA GIZARTE
POLITIKETAKO SAILA
*Familia Politikarako eta Komunitate
Garapenerako Zuzendaritza*

DEPARTAMENTO DE EMPLEO
Y POLÍTICAS SOCIALES
*Dirección de Política Familiar
y Desarrollo Comunitario*