

begirada

80

maiatza
2021

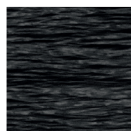
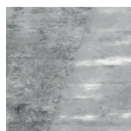
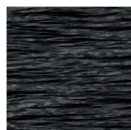
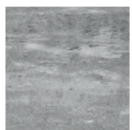
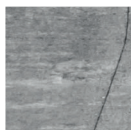
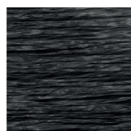
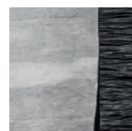
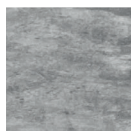
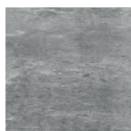
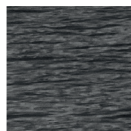
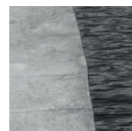
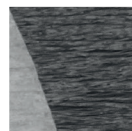
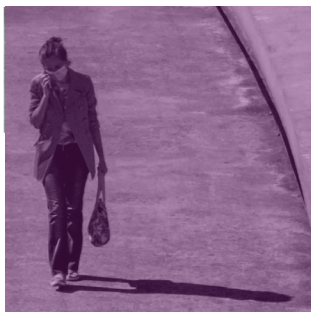
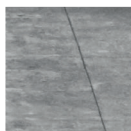
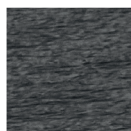
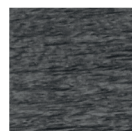
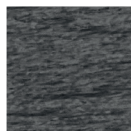


Photo by elCarito / Cropped and desaturated from original

Lege-gordailua BI-1163-05

ikus
pegi

Immigrazioaren
Euskal Behatokia
Observatorio Vasco
de Inmigración

Universidad
del País Vasco



Euskal Herriko
Unibertsitatea

EUSKO JAURLARITZA
GOBIERNO VASCO

DEPARTAMENTO DE JUSTITIA
EUSKAL JUSTITIA
DEPARTAMENTO DE EDUCACION,
JUSTITIA Y PROTECCION SOCIAL

COVID-19AREN ERAGINA EAE-N ATZERRITAR JATORRIKO PERTSONENGAN

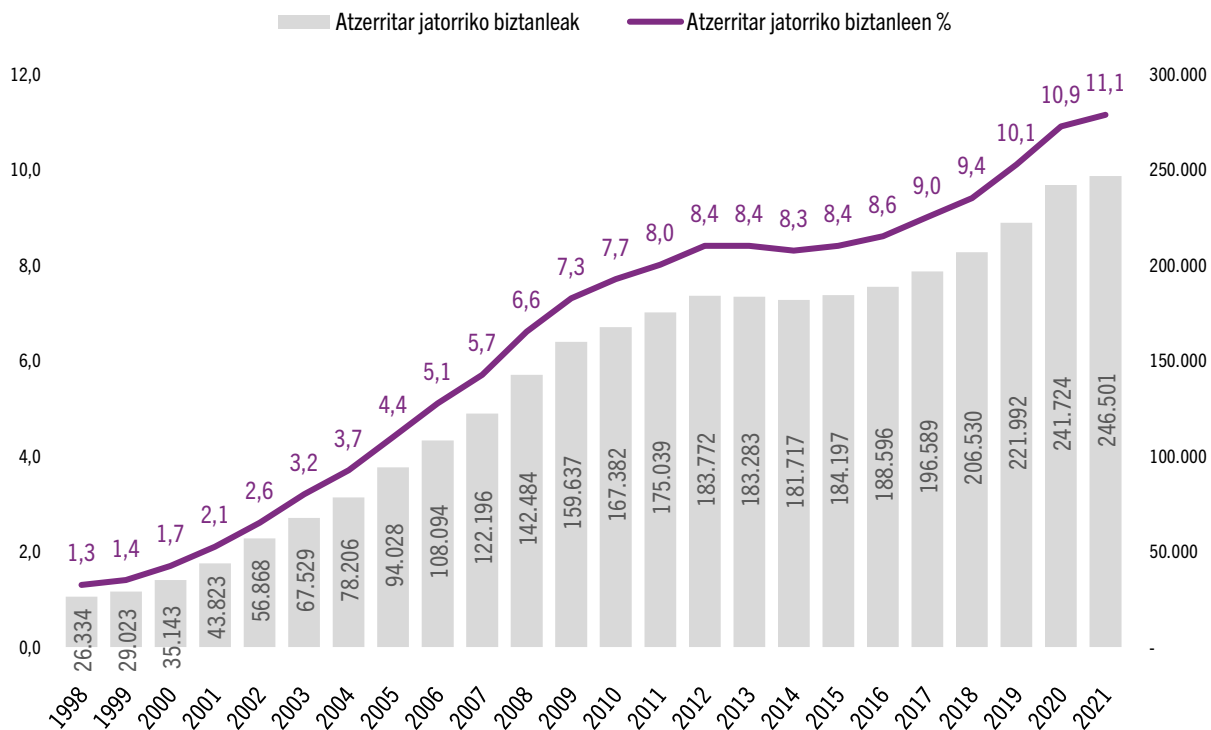
Urtebete baino gehiago igaro da alarma-egoeraren lehen adierazpena egin zenetik; hori dela eta, COVID-19a bera eta gaitz horrek bai erkidegoko migrazio-fluxuetan bai EAEn bizi den atzerritar jatorriko biztanleriaren egoeran izan duen eragina izango ditugu aztergai begirada honetan.

Horretarako, hain zuzen, Estatistikako Institutu Nazionalak, Inklusio, Gizarte Segurantzza eta Migrazio Ministerioak, Estatuko Enplegu Zerbitzu Publikoak eta Ikuspegiaren atzerritar jatorriko pertsonenganako pertzepzioei eta jarrerei buruzko Barometroak argitaratutako datuak erabili ditugu.

1 COVID-19aren eragina EAErako migrazio-fluxuetan

1. grafikoa

EAEn bizi diren atzerritar jatorriko biztanleak (absolutuak eta %), 1998-2021 aldian



Iturria: geuk egina, EINren datuak oinarri hartuta.

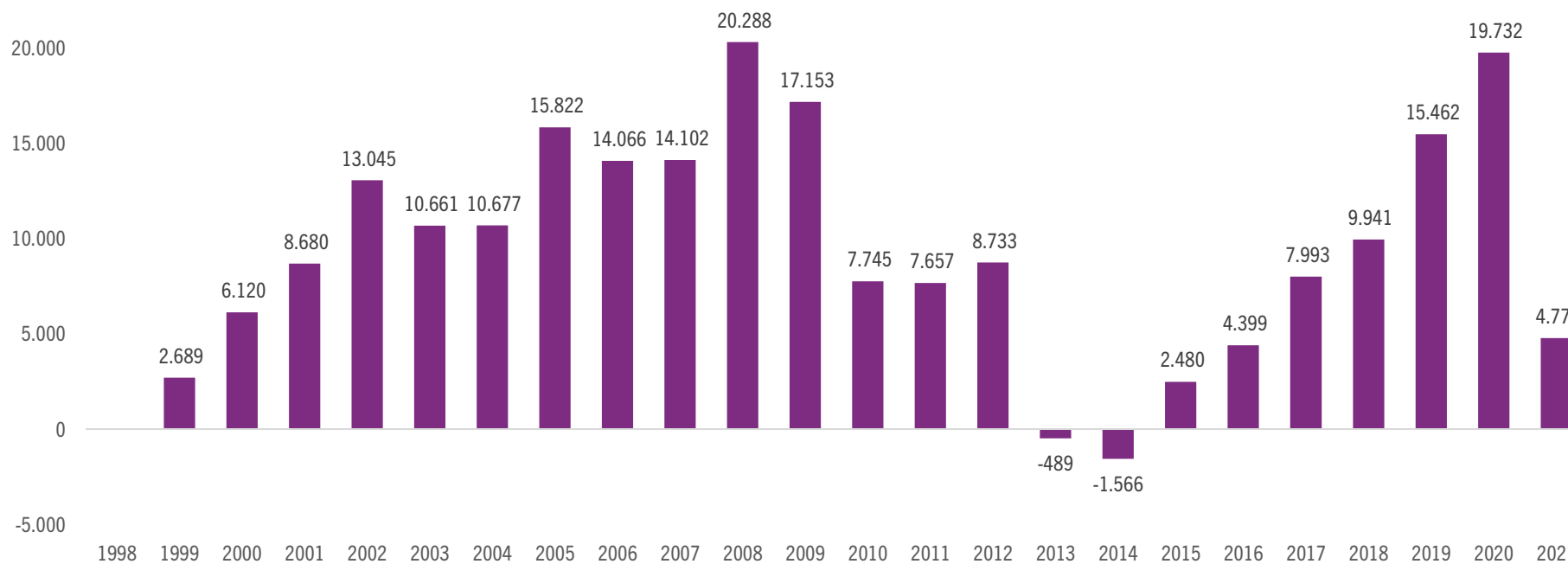
2021eko urtarrilaren 1ean, Euskal Autonomia Erkidegoan –aurrerantzean, EAE–, guztira 2.212.561 pertsona zeuden errolatuta, eta horietatik 246.501 atzerriko herrialderen batean jaiok ziren; erkidegoan errolatutako biztanleria guztiaren % 11,1 beraz.

Iritsi berrien prozesuak izandako bilakaerari erreparatzen badiogu –1. grafikoa–, lau fase zehatz bereiz ditzakegu azken bi hamarkadetan. Lehen fase batean, atzerritar jatorriko pertsonen immigrazio-fluxua euskal ekonomiaren oparotasun-eta hedapen-aldiaz batera hazi zen. Atzeraldi ekonomikoaren ondorioz, etorrerak moteldu egin ziren, eta, zenbait urtetan, saldo negatiboa ere izan zen. Adierazle ekonomikoak hobetzeaz batera, migrazio-fluxuak berriro aktibatu ziren, arinki hasieran, eta modu nabariagoan azken urteetan. Dena den, COVID-19ak sorturiko salbuespeneko testuinguruan, EAErako mugimenduak gelditu egin dira berriro.

COVID-19ak izandako ondorioetan sakonduz –2. grafikoa–, azken urtean, EAEn erroldatutako atzeritar jatorriko pertsonen kopurua hazi egin da; 4.777 bat pertsona gehiago izan dira. Nolanahi ere, atzerakada handia da hori, aurreko urteetan izandakoarekin alderatuta. Izan ere, 2019-2020 aldiarekin alderatuta, erkidegorako fluxuak % 75 inguru murriztu dira –2019 eta 2020 aldian ia 20.000 pertsona izatetik, azken urtean 5.000 baino gutxiago izatera–, eta 2016ko kopuruetara itzuli da kasik.

2. grafikoa

Atzeritar jatorriko biztanleen urtetik urterako hazkundearen bilakaera EAEn (absolutuak), 1998-2021 aldian



Iturria: geuk egina, EINren datuak oinarri hartuta.

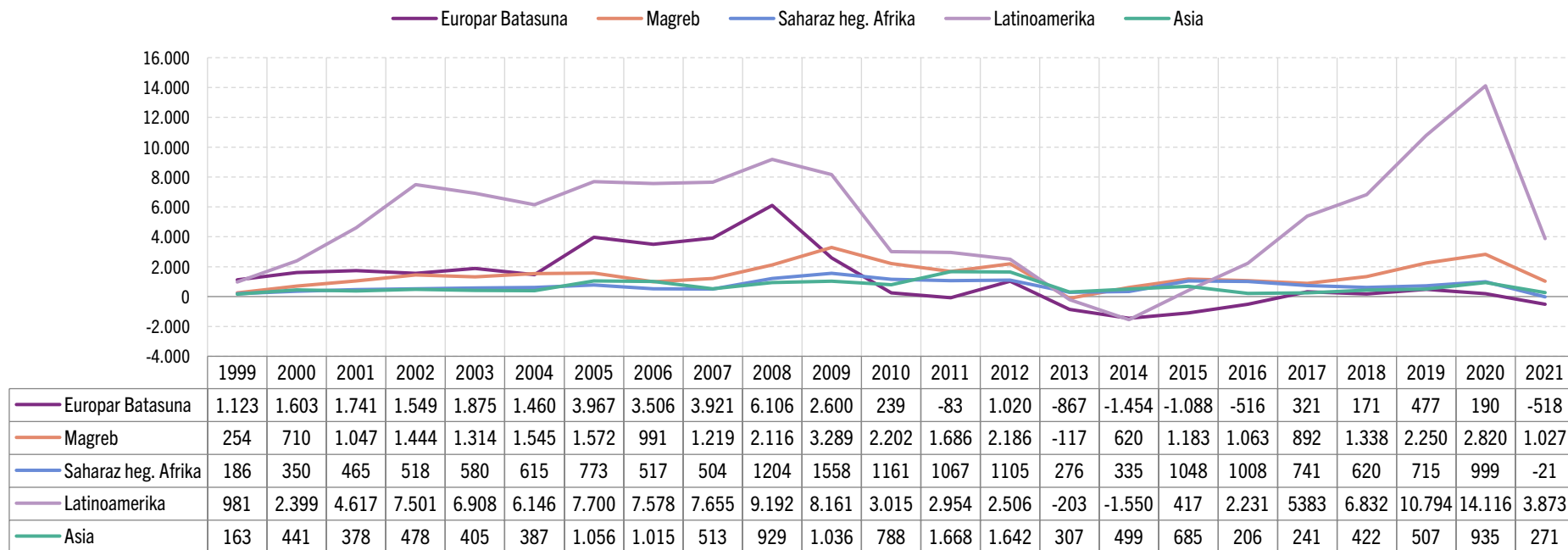
Jatorri-eremu nagusien azterketak –3. grafikoa– erakusten digu mugikortasunean ezarritako murrizketek ez dutela eragin berdina izan jatorri-eremu guztietan. Latinoamerika izan da eraginik handiena jasan duena zenbaki absolututan, azken urteotan nagusi izan baita. Hala, 2019 eta 2020 artean, jatorri-eremu horretako 14.116 pertsona iritsi ziren EAera, eta 2020 eta 2021 artean,

kopuru hori gutxitu egin da, 3.873 pertsona iritsi baitira; horrenbestez, % 72,6 gutxitu dira etorrerak. Latinoamerikaren atzetik, Magreb izan da kopuru absolutuetan atzerakada handiena izan duen eremua. 2019 eta 2020 artean 2.820 pertsona iritsi ziren, eta, azken urtean, 1.027 pertsona etorri dira; hala, % 63,6ko jaitsiera izan da kopuruan.

Bi jatorri-eremu horietatik harago, bai Europar Batasunak bai Saharaz hegoaldeko Afrikak saldo negatiboa izan dute azken urtean; hau da, eremu horietatik iritsita hemen erroldatu diren pertsonak 518 eta 21 gutxiago izan dira, hurrenez hurren.

3. grafikoa

Urtetik urterako hazkundearen bilakaera eremu geografiko nagusien arabera (absolutuak), 1999-2021 aldian



Iturria: geuk egina, EINren datuak oinarri hartuta.

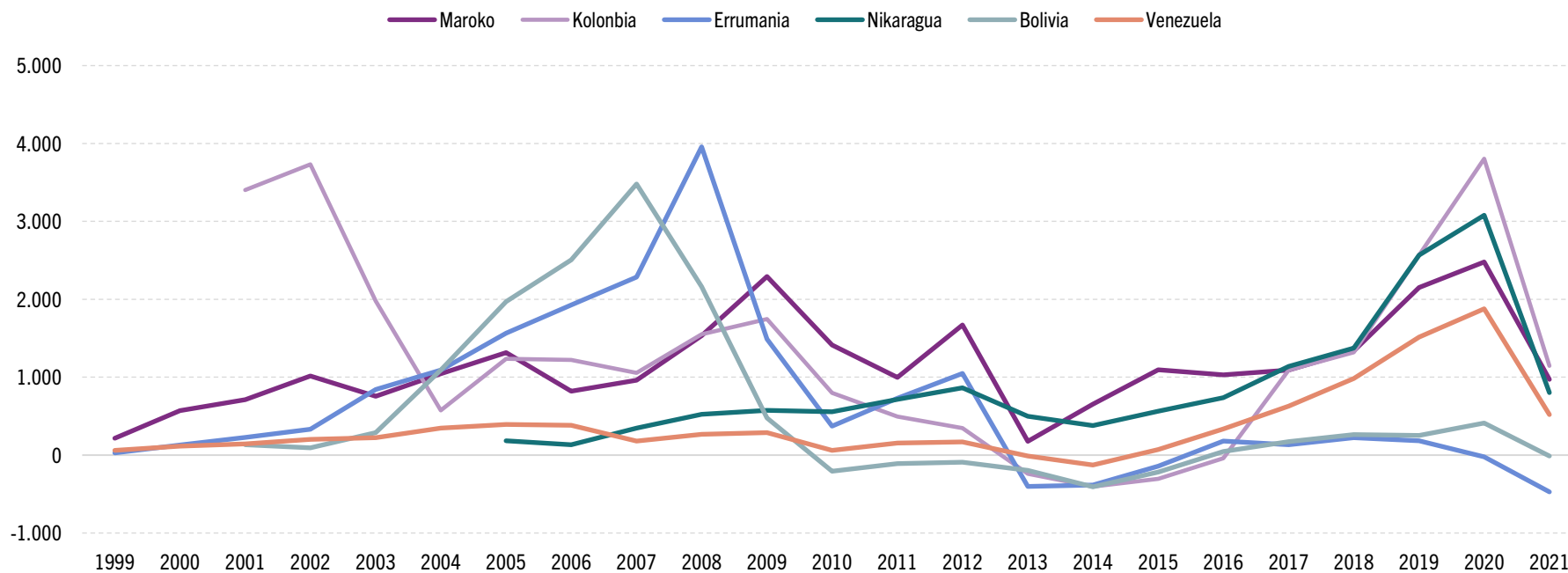
Herrialde nagusien arabera, ikus dezakegu COVID-19ak eragin handia izan duela herrialde guztiguztien hazkundean —4. grafikoa—. Pandemiaren ondorioz, iritsi diren pertsonen bolumena nabarmen murriztu da. Kopuru absolutuei dagokienez, herrialde nagusien artean, Kolonbia izan da pandemiaren eragin handiena jasan duen herrialdea. Hain zuzen, 2019 eta 2020 artean,

Kolonbia izan zen hazkunde handiena izan zuen herrialdea, 3.782 pertsonarekin, baina, azken urtean, kopuru hori 1.146 pertsonara murriztu da; % 69,9ko jaitsiera izan da. Kolonbiaren atzetik, Nikaragua (803), Maroko (971) eta Venezuela (521) izan dira etorrerak gehien murriztu diren herrialde nagusiak.

Bestalde, Errumaniak eta Boliviak saldo negatiboa izan dute; hurrenez hurren, 472 eta 10 pertsona gutxiago daude erroldatuta.

4. grafikoa

Atzerritar jatorriko biztanleriaren urtetik urterako hazkundearen bilakaera jatorri-herrialde nagusien arabera, 1999-2021 aldian



Iturria: geuk egina, EINren datuak oinarri hartuta.

2 COVID-19a eta gaitz horren eragina EAEn bizi diren pertsona migratzaileen lan-egoeran

Erkidegoan bizi diren atzerritarren¹ lan-egoerari erreparatuz, COVID-19ak eragin nabarmena izan du haien bizitzan. EINek egindako Biztanleria Aktiboaren Inkestako datuak erreferentziatzat hartuta –1. taula–, ikus dezakegu, lehen olatua etortzeaz batera, EAeko atzerritar aktiboen eta landunen bolumena nabarmen jaitsi zela. 2020ko lehen eta bigarren hiruhilekoen artean, atzerritarren jarduera-tasa % 70,8tik % 64,1era igaro zen (-% 6,7), baina 2020ko 4. hiruhilekoan berriro igo zen urte hasierako balioetara.

Aldi berean, atzerritar okupatuena tasa ere murriztu egin zen, batez ere bigarren hiruhilekoan, lehenbiziko % 56,4tik bigarreneko % 50,1era (-% 6,3).

Aurreko kasuan bezala, okupazio-tasak hobera egin zuen 2020ko azken hiruhilekoan. Batez bestekoari begira, atzerritarren okupazio-tasa igo egin zen 2019ko % 52,74tik 2020ko % 54,6ra.

Langabeziari dagokionez, lehen eta bigarren hiruhilekoan atzerritarren langabezia-tasa % 1,5 igo zen, bigarrenean % 21,8koa izan zen eta hirugarrenean % 22,5koa. Nolanahi ere, laugarren hiruhilekoan jaso zen serieko tasarik apalena (% 18,8). Horrela, 2020ko atzerritarren langabezia-tasa apalagoa izan zen 2019an baino, % 27,0tik % 20,8ra igaro baitzen.

Datu horiekin konparatuz bertako jendearen datuekin, bertakoen jarduera-tasa edo okupazioa oso gutxi aldatu zen, baina atzerritarrena bigarren hiruhilekoan asko jaitsi eta bizkor hobetu zen hurrengo hiruhilekoetan. Hala ere, langabezia-tasaren joera desberdina da: bertakoen zenbakiak haziz joan ziren 2020 osoan zehar, baina atzerritarren datuak, nahiz eta pixka bat gora egin zuten 2020ko bigarren eta hirugarren hiruhilekoetan, 2019koak baino apalagoak ziren.

1. taula

Atzerritar biztanleria lan-egoeraren arabera EAEn, 2019-2020 aldian (%)

	2019 - 1H	2019 - 2H	2019 - 3H	2019 - 4H	2020 - 1H	2020 - 2H	2020 - 3H	2020 - 4H
Atzerritar biztanleriaren jarduera-tasa	71,6	75,3	72,3	69,8	70,8	64,1	69,2	70,8
Bertako biztanleriaren jarduera-tasa	55,7	55,3	54,8	54,9	54,3	53,0	54,8	54,5
Atzerritar biztanleriaren enplegu-tasa	53,0	56,9	51,1	50,2	56,4	50,1	53,6	57,5
Bertako biztanleriaren enplegu-tasa	51,1	51,3	50,7	50,8	50,1	48,7	49,7	49,5
Atzerritar biztanleriaren langabezia-tasa	25,9	24,5	29,3	28,1	20,3	21,8	22,5	18,8
Bertako biztanleriaren langabezia-tasa	8,4	7,3	7,6	7,6	7,7	8,1	9,3	9,2

Iturria: geuk egina, EINren datuak oinarri hartuta.

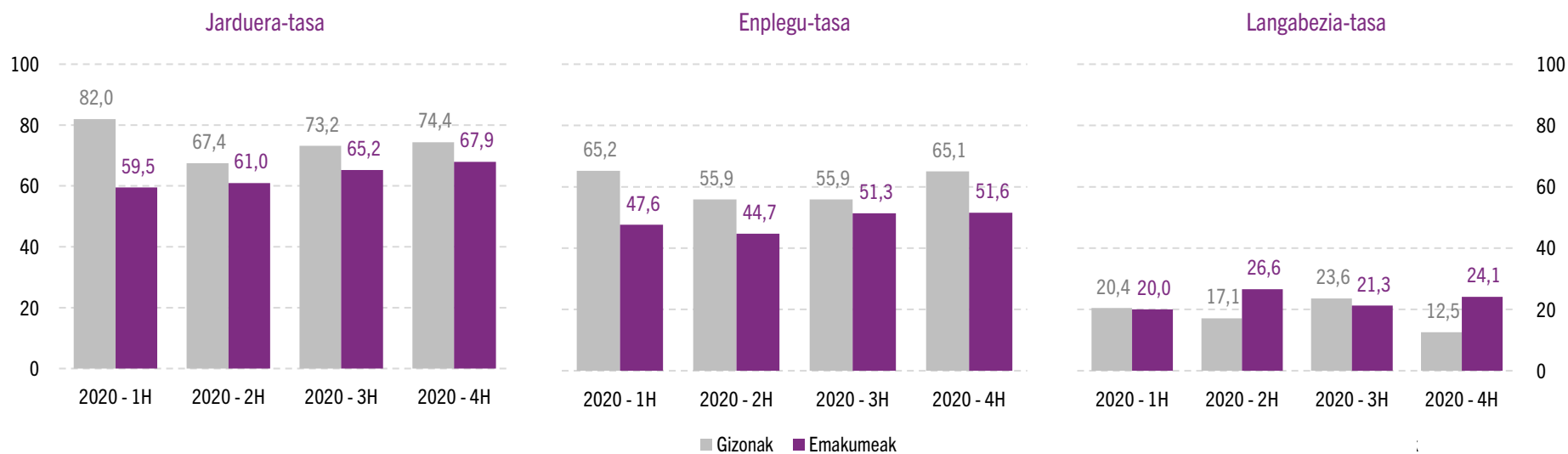
¹ Erroldako datuek ez bezala, Biztanleria Aktiboaren Inkestako (BAI) datuek atzerritar nazionalitatea duten pertsonen egiten diete erreferentzia. Zentzu horretan, horietan ez da kontuan hartzen atzerriko herrialde batean jaio ondoren espainiar nazionalitatea lortu duten pertsonen buruzko informazioa.

Atzerritar biztanleriari generoaren arabera erreparatzen badiogu –5. grafikoa–, ikus dezakegu aurrez hauteman dugun pandemiaren inpaktu horrek ez ziela berdin eragin gizonei eta emakumei. Lehenengoei dagokienez, pandemiak jarduera-tasaren eta enplegu-tasaren jaitsiera handia eragin zuen 2020ko lehen eta bigarren hiruhilekoen artean, % 14,6 eta % 9,3 gutxiago, hurrenez hurren. Nolanahi ere, horrek ez zuen langabezia-tasa handitzea ekarri, tasa hori ere jaitsi egin baitzen, % 17,1era arte, hain zuzen. Geroago, 2020ko laugarren hiruhilekoan, % 12,5era arte jaitsi zen.

Emakumei dagokienez, egoera kontrakoa izan da. Lehen eta bigarren hiruhilekoetan, bai jarduera-tasa (+% 1,5) bai enplegu-tasa (-% 2,9) nahiko egonkor egon ziren, eta, aldiz, langabezia-tasa nabarmen handitu zen; 2020ko lehen hiruhilekoan % 20,0 izatetik bigarren hiruhilekoan % 26,6 izatera pasatu zen. Harrezkero, emakume atzerritarren langabezia-tasa jaitsiz joan da, baina ezein unetan ez dio utzi % 20ko muga gainditzeari.

5. grafikoa

EAEko atzerritar biztanleriaren lan-egoera generoaren arabera (%), 2020. urtean



Iturria: geuk egina, EINren datuak oinarri hartuta.

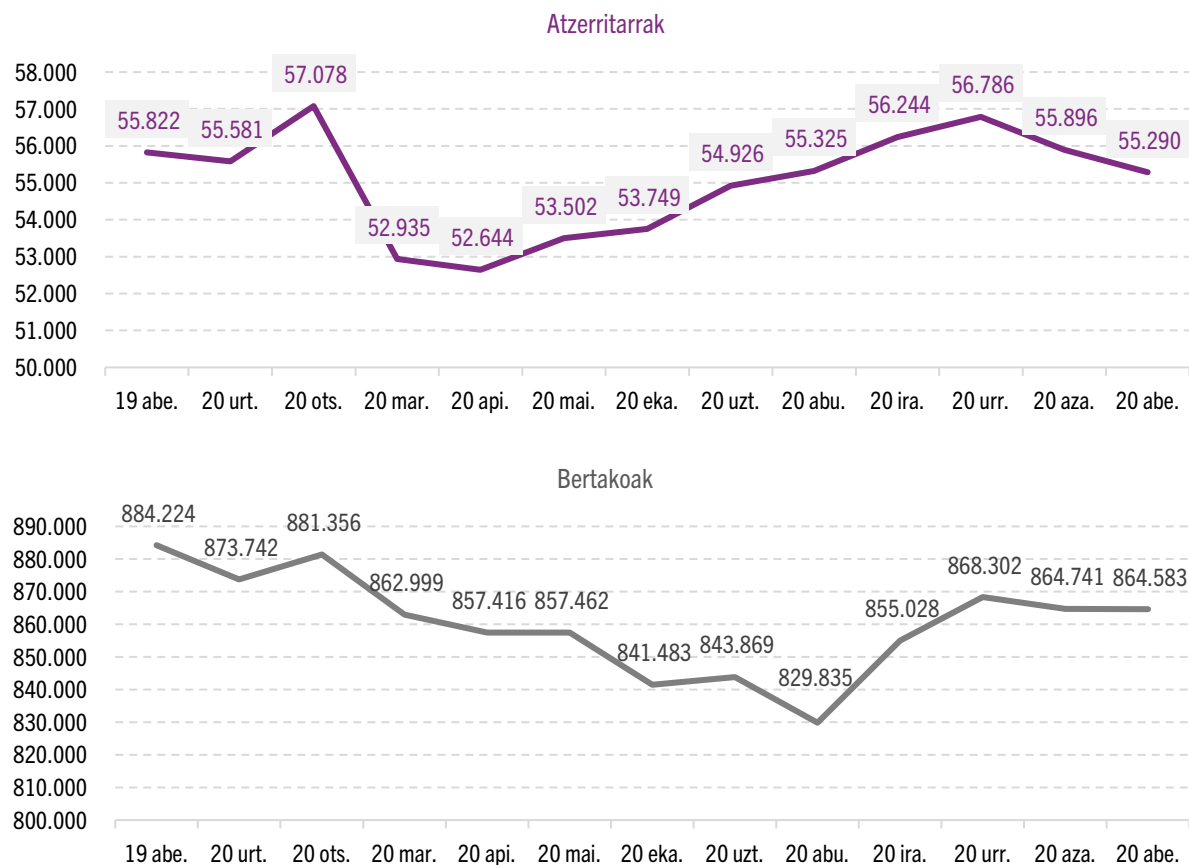
6. grafikoa

Gizarte Segurantzako Araubide Orokorrean eta Langile Autonomoen Araubide Berezian afiliatutako atzerritarrek eta bertakoak EAEn (absolutuak), 2019ko abendutik 2020ko abendua artean

6. grafikoa hilaren azken egunean EAEn bizi diren atzerritarren² eta bertakoek Gizarte Segurantzako afiliazio-datuak aurkezten dizkigu, 2019ko abendutik 2020ko abendura artekoak. Bertan ikusten denez, pandemiaren lehenengo olatua etortzeaz eta euste-neurri zorrotzenak ezartzeaz batera, Gizarte Segurantzako afiliatutako atzerritarren kopurua nabarmen gutxitu zen; 2020ko otsailean 57.078 afiliatu izatetik apirilean 52.644 afiliatu izatera pasatu zen, hau da, % 7,8ko jaitsiera izan zen.

Geroztik, eta uda-sasoiko irekiera-fasearekin bat etorriz, afiliazio-kopurua igotzen hasi zen, eta 56.000 afiliazio baino gehiago izan ziren irailean (56.244) eta urrian (56.786). Harrezkero, afiliatutako atzerritar biztanleriaren kopuruak behera egin du berriro; 2020ko abenduan, 55.290 izan ziren.

Atzerritarrek eta bertakoek Gizarte Segurantzaren izandako afiliazioaren bilakaerari erreparatuz, ikus dezakegu COVID-19ak desberdin eragin diela batzuei eta besteei. Atzerritar biztanleriarentzat, martxoa eta, batez ere, apirila izan ziren hilabete gogorrenak –geroztik, goraka hasi da berriro–; ostera, bertako biztanleriaren Gizarte Segurantzako afiliazioak ez zion jaisteari utzi 2020ko abuztura arte.



Iturria: geuk egina, Inklusio, Gizarte Segurantzaren eta Migrazio Ministerioak emandako datuak oinarri hartuta.

² BAI inkestako datuekin gertatzen den bezala, Gizarte Segurantzako datuetan atzerritar nazionalitatea duten pertsonak soilik hartzen dira kontuan. Era berean, horiek Gizarte Segurantzako Langile Autonomoen Araubide Orokorreko eta Araubide Bereziko afiliazioari egiten diote erreferentzia.

2. taula

Gizarte Segurantzako Araubide Orokorrean eta Langile Autonomoen Araubide Berezian afiliatutako bertakoen eta atzerritarren arteko aldea sektoreen arabera (absolutuak eta %), 2020ko otsailetik apirilera

Atzerritar biztanleriarentzako pandemiako bi hilabete gogorrenetako datuetan sakonduz (2020ko otsailetik apirilera), ikus dezakegu COVID-19ak ez zuela eragin berdina izan sektore guztietan –2. taula–. Hilabete horietan afiliatutako atzerritarren kopurua nabarmen gutxitu arren, jaitsiera hori ez zen uniformea izan; hau da, eragin handiagoa izan zuen “jendurrekotzat” har ditzakegun lanbideetan eta funtsezko ez zirenetan.

Sektore horien artean, kopuru absolutuetan eragin handiena izan zuen sektorea ostalaritza izan zen (1.328 afiliazio gutxiago), eta horren atzetik zeuden merkataritza eta ibilgailuen konponketen sektorea (686), administrazio-jarduerak eta laguntza-zerbitzuak (635) eta eraikuntza (566). Dena den, ehunekotan gehien murriztu zen sektorea administrazio publikoa eta defentsa sektorea izan zen, afiliatutako atzerritarren kopurua laurden bat gutxitu baitzen aurreko hilekoarekin (otsaila) alderatuta (% 24,4).

		Bertako biztanleria			
		Afil. otsaila	Afil. apirila	Diferentzia	%
1	Adm. jard. eta lag. zerb.	60.208	55.883	-4.325	-7,2
2	Manufaktura-industria	167.713	164.228	-3.485	-2,1
3	Ostalaritza	56.021	52.888	-3.133	-5,6
4	Hezkuntza	73.930	71.067	-2.863	-3,9
5	Merkat. eta ibilg. konpon.	127.472	124.702	-2.770	-2,2
6	Eraikuntza	48.890	46.863	-2.027	-4,1
7	Jard. prof. zient. eta tekn.	55.502	53.925	-1.577	-2,8
8	Arte, aisial. eta entr. jard.	16.478	15.178	-1.300	-7,9
9	Garraioa eta biltegiatzea	38.898	37.619	-1.279	-3,3
10	Beste zerbitzu batzuk	26.419	25.392	-1.027	-3,9
	Nek., abel., bas. eta arran.	5.695	5.708	13	0,2
	Osas. jard. eta giz. zerb.	101.274	103.096	1.822	1,8
	Gainerako zerbitzuak	102.856	100.867	-1.989	-1,9
	Guztira	881.356	857.416	-23.940	-2,7

		Biztanleria atzerritarra			
		Afil. otsaila	Afil. apirila	Diferentzia	%
1	Ostalaritza	11.708	10.380	-1.328	-11,3
2	Merkat. eta ibilg. konpon.	8.990	8.304	-686	-7,6
3	Adm. jard. eta lag. zerb.	4.929	4.294	-635	-12,9
4	Eraikuntza	8.467	7.901	-566	-6,7
5	Manufaktura-industria	6.641	6.275	-366	-5,5
6	Hezkuntza	2.533	2.328	-205	-8,1
7	Garraioa eta biltegiatzea	3.662	3.458	-204	-5,6
8	Beste zerbitzu batzuk	1.960	1.782	-178	-9,1
9	Arte, aisial. eta entr. jard.	968	856	-112	-11,6
10	H. admin. eta defen., G.S	389	294	-95	-24,4
	Nek., abel., bas. eta arran.	357	377	20	5,6
	Osas. jard. eta giz. zerb.	3.279	3.355	76	2,3
	Gainerako zerbitzuak	3.195	3.040	-155	-4,9
	Guztira	57.078	52.644	-4.434	-7,8

Iturria: geuk egina, Inklusio, Gizarte Segurantzak eta Migrazio Ministerioak emandako datuak oinarri hartuta.

Kasu horiez harago, pandemiak kontrako eragina izan zuen zenbait sektoretan. Esate baterako, osasun-sektorean, langileen premia zela-eta, atzerritarren kontratazioa indartu egin zen; 76 bat pertsona gehiago zeuden afiliatuta otsaileko datuekin alderatuta. Bestalde, nekazaritzan, abeltzaintzan, basogintzan eta arrantzan, 20 pertsona gehiago afiliatu ziren.

Zaintza-lanen kasuan, ostalaritzaren ondoren, Etxeko Langileen Araubide Berezia da erkidegoan atzerritar gehien enplegatzen dituen sektorea. Hala ere, Gizarte Segurantzako batez besteko afiliazioari buruzko datuek³ erakusten dutenez, pandemiak ez zuen sektore horretan eragin nabarmenik izan, batez besteko afiliazioak 246 pertsonatik (-% 2,2) jaitsi baitziren otsailetik (10.968) apirilera (10.722).

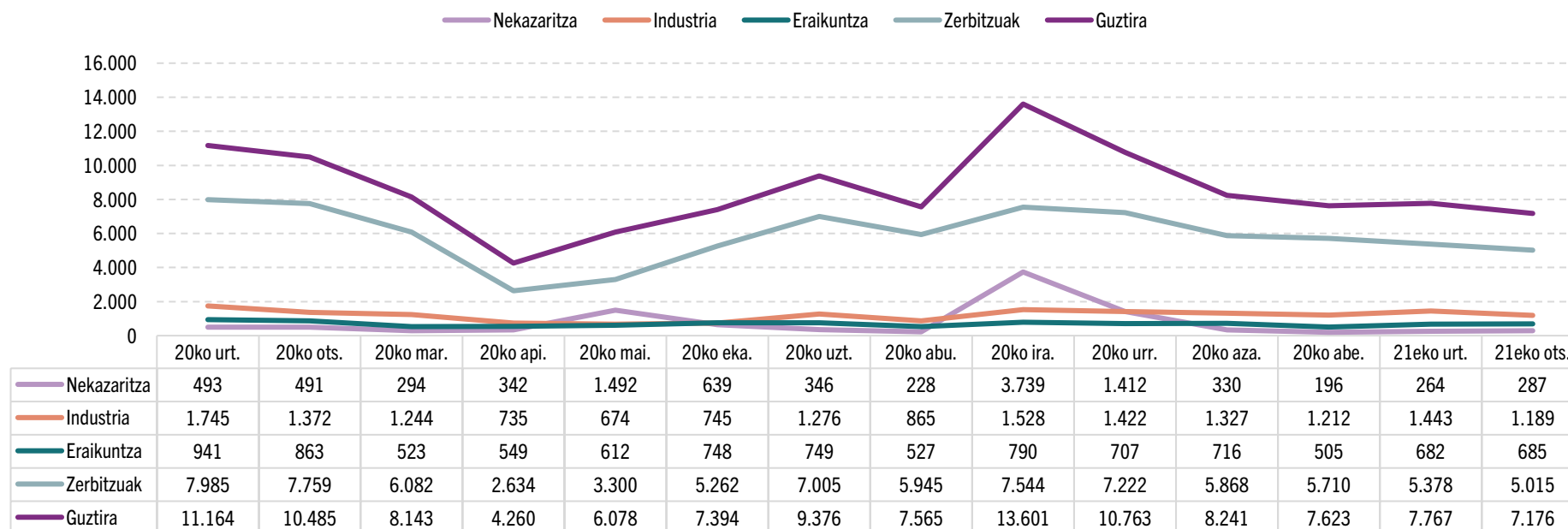
³ 2. taulan ez dira sartu etxeko sektorearen datuak, hilabete amaierako afiliazioen datuak erabili baitira taula hori egiteko.

Gizarte Segurantzako afiliazio-datuei erreparatu beharrean sinatutako kontratuak hartzen baditugu kontuan, egoera oso antzekoa da –7. grafikoa–. 2020ko otsailetik apirilera bitartean, atzerritarrek⁴ sinatutako kontratuen kopuruak behera jo zuen, erdia baino gehiago jaitsi baitzen. Maiatzetik irailera bitartean, kontratu-kopurua handitu egin zen berriro, baina harrezkero behera egin du atzera.

Sektorez sektore aztertuz, kaltetuena zerbitzuen sektorea izan zen, 5.125 kontratu gutxiago egin baitziren 2020ko otsaila eta apirila artean. Beste muturrean, zenbait sektorek, nekazaritza eta eraikuntza kasu, apur bat hobeto eutsi zioten egoerari, eta kontratu-kopurua ugartu egin zen martxoa eta apirila artean.

7. grafikoa

EAEn bizi den atzerritar biztanleriari egindako kontratu-kopuruak, guztira eta sektoreka (absolutuak), 2020ko urtariletik 2021eko otsailera bitartean



⁴ Datu horiek atzerritar nazionalitateko pertsonen soilik egiten diete erreferentzia.

Iturria: geuk egina, Estatuko Enplegu Zerbitzu Publikoaren datuak oinarri hartuta (SEPE).

Langabezia-prestazioaren datuek –3. taula–, beste behin, pandemiaren lehen hilabeteen gogortasuna berresten dute. 2020an zehar, langabezia-prestazio bat jasotzen zuten pertsona guztietatik % 10 inguru ziren atzerritarrak. Lehenbiziko olatuarekin batera, martxoaren eta apirilaren artean dezentente igo zen laguntzaren bat jasotzen zuten bertakoen nahiz atzerritarren⁵ kopurua. Geldialdi hori gainditu ostean, ekainetik aurrera egoera hobetzen hasi zen nabarmen.

Estatuko Enplegu Zerbitzu Publikoaren datuen arabera, langabeziatik prestazioaren bat jasotzen duten atzerritarren kopurua nabarmen jaitsi da urtearen amaierarako (6.641 pertsona 2020ko abenduan). Nolanahi ere, datuek hobera egin arren, zifra horrek COVID-19aren aurreko egoerako azken datuen gainetik jarraitzen dute (2020ko otsailean, 4.897 pertsonak jasotzen zuten).

Prestazioek generoaren arabera izandako bilakaerari erreparatuz, nabarmen maskulinizatuta egon dira. Aztertutako aldirian, gizonen dagozkien langabeziatik jasotako prestazio guztien % 60, eta emakumeen % 40.

⁵ Datu horiek atzerritar nazionalitateko pertsonen soilik egiten diete erreferentzia.

3. taula

Langabeziatik prestazioaren bat jaso duten atzerritarren kopurua (absolutuak eta %), 2020ko urtarrila – 2020ko abendua aldirian

2020. urtea	Prestazioak guztira	Atzerrit. nazion. dutenak	Atzerrit. nazion. dutenen %	Emakumeak	Gizonak	Emakumeen %
Urtarrila	55.470	5.012	9,0	2.004	3.008	40,0
Otsaila	54.651	4.897	9,0	1.979	2.918	40,4
Martxoa	57.969	5.597	9,7	2.171	3.426	38,8
Apirila	175.339	16.792	9,6	7.155	9.637	42,6
Maiatza	166.966	16.653	10,0	7.226	9.427	43,4
Ekaina	122.566	11.984	9,8	5.156	6.828	43,0
Uztaila	98.870	8.800	8,9	3.678	5.122	41,8
Abuztua	92.494	8.088	8,7	3.290	4.798	40,7
Iraila	75.007	6.989	9,3	2.881	4.108	41,2
Urria	66.002	6.027	9,1	2.493	3.534	41,4
Azaroa	73.125	8.126	11,1	3.558	4.568	43,8
Abendua	63.665	6.641	10,4	2.726	3.915	41,0

Iturria: geuk egina, Estatuko Enplegu Zerbitzu Publikoaren datuak oinarri hartuta.

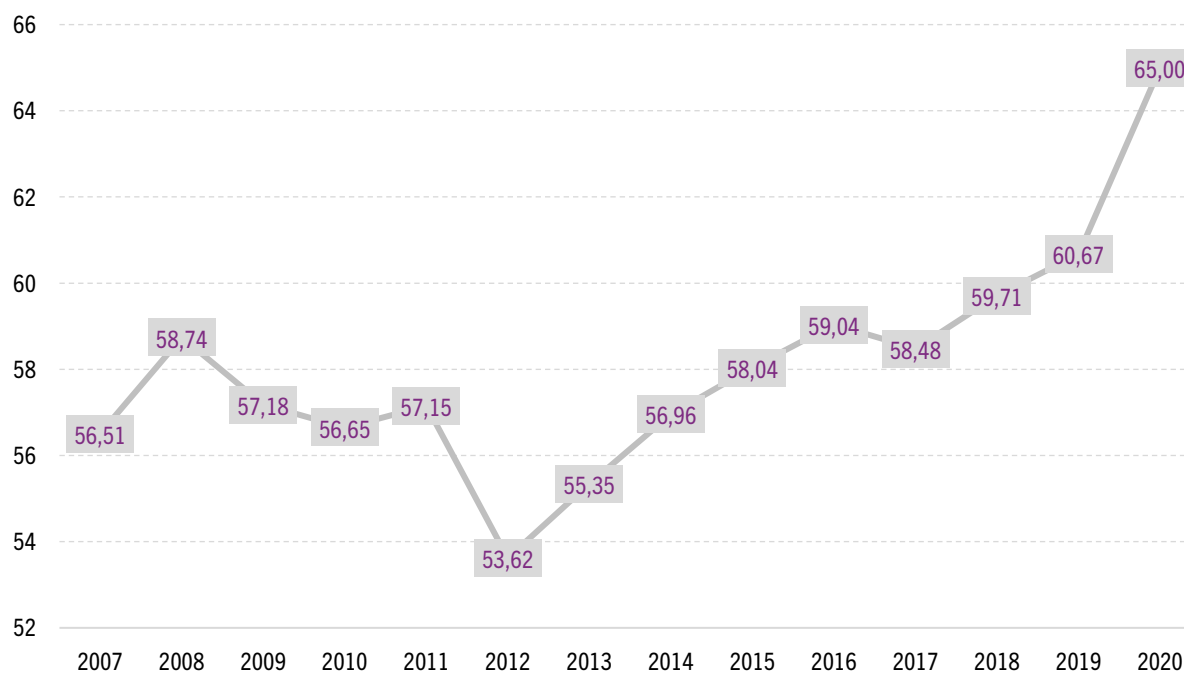
3 COVID-19aren eragina euskal herritarrek immigrazioaren inguruan dituzten jarreretan

Euskal herritarrek dituzten jarrerei dagokienez, Ikuspegik urtero egiten duen atzerritar jatorriko pertsonenganako pertzepzioei eta jarrerei buruzko Barometroak erakusten du COVID-19ak eragindako krisiaren testuinguruan bertako biztanleriaren tolerantzia-indizea hobetu egin dela –8. grafikoa–. Orain arte, gizartearen tolerantzia dinamika makroekonomikoei lotuta egon da, oparotasunaldietan handituz eta atzeraldietan gutxituz. Hala eta guztiz ere, COVID-19ak eragindako krisi sanitario, ekonomiko eta psikosozialaren aurrean, euskal gizarteak jarrera toleranteagoa erakutsi du.

Tolerantzia-indizeaz gain, COVID-19a dela-eta, Barometroak alderdi jakin batzuekiko jarrerak ere neurtu ditu. Alderdi horietako bat da osasunerbitzuak baliatzeko aukera –9. grafikoa–. Horri dagokionez, euskal gizarte ia osoak (% 91,0k) uste du egoera larrienean dauden pertsoneri eman behar zaiela lehenetsuna, horien jatorria edozein dela ere. % 5,7k uste du bertako pertsonak lehenetsi behar direla, eta % 2,3ren iritziz, arauzko egoeran dauden atzerritar jatorriko pertsoneri soilik eman behar zaie arreta.

8. grafikoa

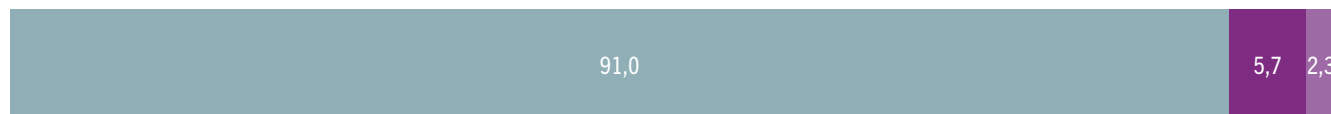
Tolerantzia-indizearen bilakaera, 2007-2020 aldian



Iturria: Ikuspegi. 2020ko barometroa.

9. grafikoa

Euskal gizartearen pertzepzioa COVID-19aren testuinguruan osasun-zerbitzuak baliatzeko aukeraz (%), 2020. urtea



- Mediku-irizpideen arabera egoera larrienean dauden pertsonak lehenetsi behar dira, bertakoak nahiz etorkinek izan
- Bertako pertsonen lehentasuna izan behar dute etorkinen aurrean
- Atzerritar jatorriko pertsonen aukera izan behar lukete soilik arauzko egoeran badaude
- Atzerritar jatorriko pertsonen aukera izan behar lukete soilik lanean ari badira
- Ed/Ee

Iturria: Ikuspegi. 2020ko barometroa.

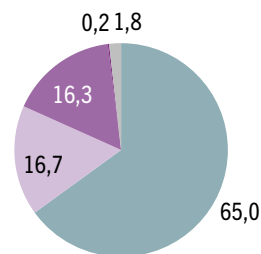
Osasun-zerbitzuez gain, COVID-19aren ondorioz abian jarritako aparteko diru-laguntzei eta gizarte-laguntzei buruz ere galdetu zen Barometroan. Hiru pertsonatik bi (% 65,0) ados dago jende guztiak, haien jatorria edozein dela ere, birusaren ondorio ekonomikoak eta sozialak arintzeko abian jarri diren laguntzak eskuratu ahal izatearekin –10. grafikoa–. Bestalde, % 16,7k uste du bertako pertsonen lehentasuna eman behar zaiela, eta % 16,3 ados dago laguntza horiek beren administrazio-egoera arautu duten atzerritar jatorriko pertsona guztiei zabaltzearekin.

COVID-19aren krisian, Europako zenbait herrialdek arauz kanpoko egoeran zeuden atzerritar jatorriko pertsonen ezohiko erregularizazioa jo zuten, lanpostuak premiaz bete ahal izateko. Euskal gizarteari dagokionez –11. grafikoa–, gehienak horrelako neurrien alde daude (% 72,7). % 10,5i ez zaio axola, eta beste % 9,9 horrelako neurrien aurka agertu da.

10. grafikoa

Euskal gizartearen pertzepzioa COVID-19aren testuinguruan diru-laguntzak eta gizarte-laguntzak eskuratzeko aukeraz (%), 2020

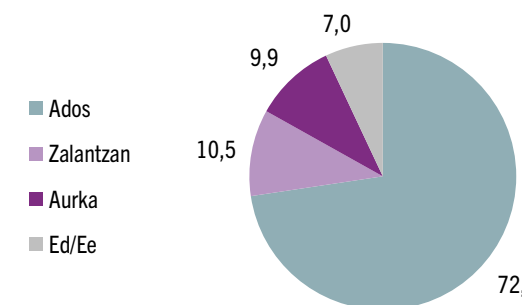
- Bertako pertsonen lehentasuna izan behar dute atzerritar etorkinen aurrean
- Atzerritar jatorrikoek aukera izan behar lukete laguntzak bertakoen baldintza berdinetan eskuratzeko
- Atzerritar jatorrikoek aukera izan behar lukete baina soilik arauzko egoeran badaude
- Atzerritar jatorrikoek ez lukete inoiz aukerarik izan behar gizarte-laguntzak eta diru-laguntzak jasotzeko
- Ed/Ee



Iturria: Ikuspegi. 2020ko barometroa.

11. grafikoa

Euskal gizartearen pertzepzioa aparteko erregularizazio-neurrien aurrean (%), 2020. urtea



Iturria: Ikuspegi. 2020ko barometroa.

Ondorioak

Aztertutako datu estatistikoetatik ondorioztatu da COVID-19ak eragin argia izan duela EAera iristen den atzerritar jatorriko biztanlerian:

- 2020 eta 2021 urteen artean, atzerritik EAera iritsitako pertsonen bolumena % 75 baino gehiago gutxitu zen. Kopuru absolutuei dagokionez, Latinoamerika eta Magreb izan dira atzeraldian horrek gehien eragin dien eremuak. Bestalde, Kolonbia izan da etorreren bolumena gehien jaitsi den herrialde nagusi bat; % 69,9 jaitsi zen bolumena.
- Lan-merkatuari dagokionez, osasun-krisialdiak gogorrago erasan zien atzerritarren jarduera- eta okupazio-tasei 2020ko bigarren eta hirugarren hiruhilekoetan. Hala eta guztiz ere, adierazle horiek bizkor hobetu ziren urtearen azken hiruhilekoan. Bestalde, hirugarren hiruhilekoan langabezia-tasak apur bat gora egin zuen arren, 2020ko batez besteko tasa apalagoa izan zen aurreko urtean baino.
- Generoari erreparatu, COVID-19ak desberdin eragin zien gizonari eta emakumeei; azken horiei dagokionez, langabezia-tasa nabarmen handitu zen 2020ko bigarren hiruhilekoan, baina jarduera- eta enplegu-tasei nahiko egonkor eutsi zitzaizkien.
- 2020ko otsailetik apirilera bitartean, Gizarte Segurantzaren afiliatutako atzerritarren kopurua % 7,8 murriztu zen. Dena den, atzerritar biztanleriarentzat, martxoa eta apirila izan ziren bi hilabete gogorrenak, eta gero, apurka-apurka, goraka hasi ziren afiliazioak; bertako biztanleari dagokionez, Gizarte Segurantzako afiliazioek ez zioten jaisteari utzi 2020ko abuztura arte.
- Bolumena kontuan hartuz, ostalaritza-sektorean izan zuen eraginik handiena; aldiz, beste zenbait sektoretan, hala nola osasun-sektorean edo nekazaritzan, abeltzaintzan eta arrantzan, Gizarte Segurantzaren afiliatutako atzerritarren kopurua handitu egin zen. Pandemiaren eraginez, jaitsi egin zen, halaber, sinatutako kontratuen kopurua –% 59,4 gutxiago 2020ko otsailetik apirilera–.
- Testuinguru horretan, langabezia-prestazioren bat jasotzen zuten bertakoen nahiz atzerritarren kopuruak gora egin zuen. Nolanahi ere, zifra horrek nabarmen egin zuen behera ekainetik aurrera.
- Tolerantzia-indizeak erakusten duenez, euskal gizarteak jarrera toleranteagoa izan du pandemiaren testuinguruan. Zentzu horretan, ongi ikusten du behar duen pertsona orok, bakoitzaren jatorria edozein dela ere, osasun-laguntza (% 91,0) edo gizarte-laguntzak (% 72,7) jaso ahal izatea; horrez gain, arauz kanpoko egoeran dauden pertsona atzerritarren ezohiko erregularizazioaren alde agertu da (% 72,7), lanpostuak premiaz bete ahal izateko.

EAerako migrazio-fluxuak		
2021	Igoera txikia: atzerritar jatorriko	Aurreko urtearekin alderatuta
	4.777 pertsona	% 75,8ko atzerakada

2020ko lehen eta bigarren hiruhilekoen artean		
Jarduera-tasa ↓	Enplegu-tasa ↓	Langabezia-tasa ↑
Hurrengo hiruhilekoetan, susperraldi azkarra, 2019ko datuekin alderatuta, hobetuz.		

Euskal gizartearen jarrerak	
Tolerantzia-indizea	Euskal gizarteak jarrera solidarioagoa eta toleranteagoa erakutsi du
65,00	