

RICARDO CORTÉS  
JOSE RAMÓN MONSIEU

(Edición)

# Elecciones autonómicas en Aragón

 *tecnos*

 **GOBIERNO  
DE ARAGON**  
Departamento de Presidencia  
y Relaciones Institucionales

## ÍNDICE GENERAL

SOBRE LOS AUTORES .....	Pág.	21
PREFACIO .....		23
PRIMERA PARTE		
RÉGIMEN ELECTORAL Y SISTEMA ELECTORAL		
1. EL RÉGIMEN JURÍDICO DE LAS ELECCIONES A CORTES DE ARAGÓN, por RICARDO CHUECA .....		29
I. INTRODUCCIÓN: EL ÁMBITO DEL DERECHO ELECTORAL .....		29
II. LOS ÁMBITOS COMPETENCIALES EN MATERIA DE NORMATIVACIÓN ELECTORAL .....		31
1. <i>La exigencia de Ley Orgánica del artículo 81.1 CE para la aprobación del «régimen electoral general»</i> .....		32
2. <i>La problemática planteada en materia electoral por la cláusula del artículo 149.1.1.º CE</i> .....		33
3. <i>El ámbito competencial de la Comunidad Autónoma en materia electoral</i> .....		35
III. EL RÉGIMEN NORMATIVO DE LAS ELECCIONES A CORTES DE ARAGÓN .....		38
IV. LA ADMINISTRACIÓN ELECTORAL .....		41
V. EL PROCEDIMIENTO ELECTORAL .....		45
1. <i>La dimensión territorial: la circunscripción electoral y otras demarcaciones</i> .....		45
2. <i>El derecho de sufragio y el Censo electoral</i> .....		47
3. <i>La convocataria electoral</i> .....		51
4. <i>Representantes ante la Administración electoral</i> .....		52
5. <i>Presentación de candidaturas</i> .....		54
VI. LA CAMPAÑA ELECTORAL .....		55
1. <i>La regulación de la campaña</i> .....		55
2. <i>Medios de comunicación</i> .....		58
VII. LAS GARANTÍAS JURISDICCIONALES ESPECÍFICAS DEL PROCEDIMIENTO ELECTORAL .....		61
VIII. CONCLUSIONES .....		63
2. EL SISTEMA ELECTORAL, por JOSÉ RAMÓN MONTERO y PABLO OÑATE .....		65
I. LOS ELEMENTOS CONSTITUTIVOS DEL SISTEMA ELECTORAL .....		66
1. <i>Los distritos</i> .....		66
2. <i>La fórmula electoral</i> .....		68
3. <i>El tipo de voto</i> .....		69
4. <i>La cláusula de exclusión</i> .....		70
II. LOS EFECTOS DEL SISTEMA ELECTORAL .....		71
III. CONCLUSIONES .....		83
3. LA FINANCIACIÓN ELECTORAL, por RICARDO CHUECA .....		85
I. LA REGULACIÓN DE LOS RECURSOS FINANCIEROS ELECTORALES .....		86
1. <i>El límite del gasto electoral</i> .....		86
2. <i>La distribución de las subvenciones electorales</i> .....		88
3. <i>Los anticipos financieros a cuenta de subvención futura</i> .....		90

II. LOS CONTROLES DEL USO DE LOS RECURSOS ECONÓMICOS ELECTORALES .....	92
III. BALANCE ECONÓMICO DE LAS CAMPAÑAS ELECTORALES DE 1987 Y 1991 .....	93
1. <i>Eficacia del gasto electoral</i> .....	93
2. <i>Procedencia de los recursos</i> .....	96
3. <i>Distribución del gasto</i> .....	100
IV. CONSIDERACIONES SOBRE LOS INFORMES EMITIDOS POR EL TRIBUNAL DE CUENTAS .....	103
V. CONCLUSIONES .....	105

## SEGUNDA PARTE

## ELECCIONES, PARTIDOS Y COMPORTAMIENTO ELECTORAL

4. PROCESOS POLÍTICOS Y ELECTORALES, por RAFAEL MARTÍNEZ .....	109
I. LAS ELECCIONES AUTONÓMICAS DE 8 DE MAYO DE 1983 .....	109
1. <i>El panorama político</i> .....	109
A) Nacional .....	109
B) Regional .....	110
2. <i>Programas electorales</i> .....	111
A) Eslóganes .....	111
B) Propuestas clave de cada partido .....	112
3. <i>Estrategias partidistas y temas de campaña</i> .....	112
A) Ámbito institucional .....	113
B) El gobierno: antecedentes y perspectivas .....	113
C) Autonomía regional .....	115
D) Reacciones ante los candidatos .....	116
E) Problemática de carácter internacional .....	116
4. <i>Valoración de los resultados</i> .....	116
II. ELECCIONES AUTONÓMICAS DE 10 DE JUNIO DE 1987 .....	117
1. <i>Panorama político</i> .....	117
A) Nacional .....	117
B) Regional .....	118
2. <i>Programas electorales</i> .....	119
A) Eslóganes .....	119
B) Propuestas clave de cada partido político .....	119
3. <i>Estrategias partidistas y temas de campaña</i> .....	120
A) Ámbito institucional .....	120
B) El Gobierno: antecedentes y perspectivas .....	121
C) Autonomía regional .....	122
D) Reacciones ante los candidatos .....	123
E) Problemática de carácter internacional .....	123
F) Otros .....	123
4. <i>Valoración de los resultados</i> .....	124
III. ELECCIONES AUTONÓMICAS DE 26 DE MAYO DE 1991 .....	125
1. <i>Panorama político</i> .....	125
A) Nacional .....	125
B) Regional .....	125
2. <i>Programas electorales</i> .....	126
A) Eslóganes .....	126
B) Propuestas clave de cada partido político .....	127
3. <i>Estrategias partidistas y temas de campaña</i> .....	128
A) Ámbito institucional .....	128
B) El Gobierno: antecedentes y perspectivas .....	129
C) Autonomía regional .....	131
D) Reacciones ante los candidatos .....	131
E) Problemática de carácter internacional .....	131

92	4. Valoración de los resultados .....	132
93	IV. CONCLUSIONES .....	133
96		
100	5. EL ELECTORADO, por FRANCISCO J. LLERA .....	135
103	I. EL HÁBITAT .....	135
105	II. LA EDAD Y EL SEXO .....	138
	III. LA EDUCACIÓN .....	140
	IV. LA ACTIVIDAD .....	141
	V. LA ESTRATIFICACIÓN SOCIAL .....	143
	VI. EL CENSO ELECTORAL .....	144
109	VII. CONCLUSIONES .....	146
109	6. EL COMPORTAMIENTO ELECTORAL: BASES TERRITORIALES, por FRANCISCO J. LLERA ..	149
109	I. LA PARTICIPACIÓN .....	149
110	1. Aspectos generales .....	150
111	2. Características territoriales de la abstención .....	151
111	II. LOS APOYOS ELECTORALES DE LOS PARTIDOS .....	153
112	1. Evolución electoral comparada .....	153
112	2. Alianza Popular/Partido Popular .....	155
113	3. Centro Democrático y Social .....	157
113	4. Partido Aragonés Regionalista .....	158
115	5. Partido Socialista Obrero Español .....	161
116	6. Partido Comunista de España/Izquierda Unida .....	163
116	III. CONCLUSIONES .....	164
117		
117	7. EL COMPORTAMIENTO ELECTORAL: BASES SOCIALES Y ACTITUDINALES, por FRAN-	
117	CESC PALLARÈS) .....	167
118	I. VARIABLES SOCIOESTRUCTURALES .....	167
119	1. Clase social, renta, situación laboral y nivel de estudios .....	168
119	2. Género y edad .....	171
120	3. Religiosidad .....	172
120	II. VARIABLES ACTITUDINALES .....	173
121	1. Interés y seguimiento de la información .....	173
122	2. La dimensión ideológica: izquierda, centro y derecha .....	175
123	3. La dimensión regionalista .....	176
123	4. Percepción de los partidos: cercanía e imágenes .....	178
123	III. CARACTERÍSTICAS DE LOS ELECTORADOS .....	182
124	1. El electorado del PSOE .....	182
125	2. El electorado del PP .....	183
125	3. El electorado del PAR .....	183
125	4. El electorado de IU .....	184
125	5. El electorado abstencionista .....	185
126	IV. CONCLUSIONES .....	189
126		
127		
128	8. EL SUBSISTEMA DE PARTIDOS, por JOSÉ RAMÓN MONTERO, FRANCESC PALLARÈS y PABLO	
128	OÑATE .....	193
129	I. SISTEMAS Y SUBSISTEMAS DE PARTIDOS EN ESPAÑA .....	193
131	II. EL FORMATO PARTIDISTA .....	196
131	III. LAS DIMENSIONES DEL SUBSISTEMA DE PARTIDOS .....	201
131	1. La competitividad electoral .....	201

2. <i>La fragmentación electoral y parlamentaria</i> .....	204
3. <i>La polarización electoral</i> .....	209
4. <i>La volatilidad electoral</i> .....	211
A) <i>La volatilidad agregada</i> .....	212
B) <i>La volatilidad individual</i> .....	216
IV. LOS ESPACIOS DE COMPETENCIA ELECTORAL .....	220
V. EL VOTO DUAL .....	224
1. <i>El fenómeno</i> .....	226
2. <i>Los votantes duales</i> .....	227
A) <i>Los votantes duales PP-PAR</i> .....	228
B) <i>Los votantes duales PSOE-PAR</i> .....	229
VI. CONCLUSIONES .....	234

## TERCERA PARTE

## LOS PARTIDOS EN LAS CORTES DE ARAGÓN

9. LAS ACTIVIDADES DE LOS GRUPOS PARLAMENTARIOS, por MANUEL CONTRERAS .....	239
I. MARCO JURÍDICO .....	239
1. <i>La I legislatura</i> .....	240
A) <i>Formación de los Grupos parlamentarios y composición de la Cámara</i> .....	240
B) <i>La función legislativa de las Cortes de Aragón: Las iniciativas</i> .....	242
C) <i>La función de control e impulso político: la actividad de los Grupos parlamentarios</i> .....	243
2. <i>La II legislatura</i> .....	248
3. <i>La III legislatura</i> .....	249
II. LA I LEGISLATURA, 1983-1987 .....	250
1. <i>Composición de la Cámara</i> .....	250
2. <i>La función legislativa</i> .....	253
3. <i>Las funciones de control e impulso político</i> .....	255
A) <i>Control parlamentario y exigencia de responsabilidad política</i> .....	255
B) <i>Impulso político</i> .....	257
III. LA II LEGISLATURA, 1987-1991 .....	258
1. <i>Composición de la Cámara</i> .....	258
2. <i>La función legislativa</i> .....	260
3. <i>Las funciones de control e impulso político</i> .....	261
A) <i>Control parlamentario y exigencia de responsabilidad política</i> .....	261
B) <i>Impulso político</i> .....	262
IV. LA III LEGISLATURA, 1991-DICIEMBRE DE 1994 .....	264
1. <i>Composición de la Cámara</i> .....	264
2. <i>La función legislativa</i> .....	266
3. <i>Las funciones de control e impulso político</i> .....	268
A) <i>Control parlamentario y exigencia de responsabilidad política</i> .....	268
B) <i>Impulso político</i> .....	270
V. CONCLUSIONES .....	272
10. LAS ELITES PARLAMENTARIAS, por MIGUEL JEREZ y BELÉN MORATA .....	275
I. OBSERVACIONES GENERALES .....	275
II. EL PERFIL SOCIAL .....	278
1. <i>Lugar de nacimiento</i> .....	281
2. <i>Nivel de estudios</i> .....	284
III. EXPERIENCIA POLÍTICA .....	288
IV. CONTINUIDAD <i>VERSUS</i> RENOVACIÓN .....	290
V. CONCLUSIONES .....	292



.....	204	APÉNDICES .....	293
.....	209	Escaños obtenidos en las elecciones de 1983 .....	297
.....	211	Escaños obtenidos en las elecciones de 1987 .....	297
.....	212	Escaños obtenidos en las elecciones de 1991 .....	297
.....	216	Resultados de las elecciones autonómicas (datos comunes de provincias y Comunidad) .....	298
.....	220	Resultados de las elecciones autonómicas (datos por candidaturas de provincias y Comunidad) ...	299
.....	224	Resultados de las elecciones autonómicas de 1983 en las comarcas de Huesca .....	300
.....	226	Resultados de las elecciones autonómicas de 1983 en las comarcas de Teruel.....	301
.....	227	Resultados de las elecciones autonómicas de 1983 en las comarcas de Zaragoza .....	302
.....	228	Resultados de las elecciones autonómicas de 1987 en las comarcas de Huesca .....	303
.....	229	Resultados de las elecciones autonómicas de 1987 en las comarcas de Teruel.....	304
.....	234	Resultados de las elecciones autonómicas de 1987 en las comarcas de Zaragoza .....	305
		Resultados de las elecciones autonómicas de 1991 en las comarcas de Huesca .....	306
		Resultados de las elecciones autonómicas de 1991 en las comarcas de Teruel.....	307
		Resultados de las elecciones autonómicas de 1991 en las comarcas de Zaragoza .....	308
		Resultados de las elecciones autonómicas de 1983 en los municipios de Huesca .....	309
		Resultados de las elecciones autonómicas de 1983 en los municipios de Teruel.....	316
		Resultados de las elecciones autonómicas de 1983 en los municipios de Zaragoza .....	325
		Resultados de las elecciones autonómicas de 1987 en los municipios de Huesca .....	335
		Resultados de las elecciones autonómicas de 1987 en los municipios de Teruel.....	343
		Resultados de las elecciones autonómicas de 1987 en los municipios de Zaragoza .....	351
		Resultados de las elecciones autonómicas de 1991 en los municipios de Huesca .....	362
		Resultados de las elecciones autonómicas de 1991 en los municipios de Teruel.....	369
		Resultados de las elecciones autonómicas de 1991 en los municipios de Zaragoza .....	378
AS .....	239		
.....	239		
.....	240		
.....	240		
.....	242		
ntarios .....	243		
.....	248		
.....	249		
.....	250		
.....	250		
.....	253		
.....	255		
.....	255		
.....	257		
.....	258		
.....	258		
.....	260		
.....	261		
.....	261		
.....	262		
.....	264		
.....	264		
.....	266		
.....	268		
.....	268		
.....	270		
.....	272		
.....	275		
.....	275		
.....	278		
.....	281		
.....	284		
.....	288		
.....	290		
.....	292		

## ÍNDICE DE CUADROS

Cuadro 2.1.	Ratio de electores por escaños en las elecciones autonómicas de Aragón, 1983-1991 ....	68
Cuadro 2.2.	Primas y penalizaciones a los partidos en las elecciones autonómicas de 1983 .....	73
Cuadro 2.3.	Primas y penalizaciones a los partidos en las elecciones autonómicas de 1987 .....	73
Cuadro 2.4.	Primas y penalizaciones a los partidos en las elecciones autonómicas de 1991 .....	73
Cuadro 2.5.	Primas y penalizaciones a los partidos en las elecciones generales, en Aragón, 1982-1993 ....	75
Cuadro 2.6.	Índices de desproporcionalidad en las elecciones autonómicas de Aragón, 1983-1991 ....	75
Cuadro 2.7.	Índices de proporcionalidad en las elecciones autonómicas de 1991 .....	76
Cuadro 2.8.	Índices de desproporcionalidad en las elecciones generales en Aragón y en España, 1979-1993 .....	77
Cuadro 3.1.	Límite máximo de gastos electorales por circunscripción, 1987 .....	87
Cuadro 3.2.	Límite máximo de gastos electorales por circunscripción, 1991 .....	88
Cuadro 3.3.	Límite máximo de las subvenciones, 1987 .....	89
Cuadro 3.4.	Límite máximo de las subvenciones, 1991 .....	89
Cuadro 3.5.	Anticipos electorales concedidos, 1987 .....	90
Cuadro 3.6.	Anticipos electorales concedidos, 1991 .....	90
Cuadro 3.7.	Coste unitario de votos y escaños, 1987 .....	94
Cuadro 3.8.	Coste unitario de votos y escaños, 1991 .....	94
Cuadro 3.9.	Procedencia de los recursos económicos electorales, 1987 .....	97
Cuadro 3.10.	Procedencia de los recursos económicos electorales, 1991 .....	97
Cuadro 3.11.	Gastos declarados en la campaña electoral de 1987 .....	104
Cuadro 3.12.	Gastos declarados en la campaña electoral de 1991 .....	104
Cuadro 4.1.	Eslóganes de las principales candidaturas en las elecciones autonómicas de 1983 .....	111
Cuadro 4.2.	Eslóganes de las principales candidaturas en las elecciones autonómicas de 1987 .....	119
Cuadro 4.3.	Combinaciones posibles en las Cortes de Aragón para la formación de Gobierno 1987 ....	124
Cuadro 4.4.	Eslóganes de las principales candidaturas en las elecciones autonómicas de 1991 .....	127
Cuadro 4.5.	Combinaciones posibles en las Cortes de Aragón para la formación de Gobierno 1991 ....	132
Cuadro 5.1.	Evolución de la población aragonesa de derecho por tamaño de hábitat en 1986 y 1991 ...	135
Cuadro 5.2.	Distribución de la población de derecho de las provincias aragonesas según el tamaño de hábitat en 1991 .....	136
Cuadro 5.3.	Distribución de los municipios aragoneses según su tamaño demográfico en 1991 ....	137
Cuadro 5.4.	Distribución de la población aragonesa y española según el tamaño de los municipios en 1991 .....	138
Cuadro 5.5.	Distribución de edades de la población de las provincias aragonesas en 1991 .....	139
Cuadro 5.6.	Distribución de la población aragonesa según hábitat y sexo en 1991 .....	139
Cuadro 5.7.	Niveles de instrucción de la población de las provincias aragonesas de 10 y más años en 1991 .....	140
Cuadro 5.8.	Distribución sectorial de la población ocupada en las provincias aragonesas en 1991 ....	141
Cuadro 5.9.	Tasas de actividad y paro en las provincias aragonesas en 1991 .....	142
Cuadro 5.10.	Estratificación social en España y Aragón en función de la ocupación según la situación profesional en 1991 .....	143
Cuadro 5.11.	Evolución de la estructura del censo electoral de las provincias aragonesas entre 1983 y 1991 .....	145
Cuadro 5.12.	Evolución de la distribución del censo electoral de las provincias aragonesas entre provincias y capitales, 1983-1991 .....	146

Cuadro 6.1.	Evolución de la abstención en Aragón en las elecciones autonómicas, 1983-1991, por provincias .....	151
Cuadro 6.2.	Abstención de las capitales aragonesas en las elecciones autonómicas, 1983-1991.....	153
Cuadro 6.3.	Elecciones autonómicas en Aragón, 1983-1991 .....	154
Cuadro 6.4.	Evolución de los resultados de AP/PP en las elecciones autonómicas de Aragón, 1983-1991 .....	155
Cuadro 6.5.	Evolución de los resultados del CDS en las elecciones autonómicas de Aragón, 1983-1991 .....	157
Cuadro 6.6.	Evolución de los resultados del PAR en las elecciones autonómicas de Aragón, 1983-1991 .....	159
Cuadro 6.7.	Evolución de los resultados del PSOE en las elecciones autonómicas de Aragón, 1983-1991 .....	161
Cuadro 6.8.	Evolución de los resultados del PCE/IU en las elecciones autonómicas de Aragón, 1983-1991 .....	163
Cuadro 7.1.	Clase subjetiva de los electores aragoneses, 1992 .....	168
Cuadro 7.2.	Ingresos económicos de los electores aragoneses, 1992 .....	169
Cuadro 7.3.	Situación laboral de los electores aragoneses, 1992 .....	169
Cuadro 7.4.	Nivel de estudios de los electores aragoneses, 1992 .....	170
Cuadro 7.5.	Distribución de sexos en los electores aragoneses, 1992 .....	171
Cuadro 7.6.	Distribución de edades de los electores aragoneses, 1992 .....	171
Cuadro 7.7.	Niveles de religiosidad en Aragón, 1992 .....	173
Cuadro 7.8.	Interés por la política autonómica en Aragón y voto, 1992 .....	174
Cuadro 7.9.	Seguimiento de la información política y voto en Aragón, 1992 .....	175
Cuadro 7.10.	Autoubicación ideológica de los electores en Aragón, 1992 .....	176
Cuadro 7.11.	Identificación regional subjetiva entre los electores aragoneses, 1992 .....	177
Cuadro 7.12.	Autoubicación regionalista de los electores en Aragón, 1992 .....	177
Cuadro 7.13.	Nivel de autonomía deseado y voto en Aragón, 1992 .....	177
Cuadro 7.14.	Cercanía a los partidos en Aragón, 1992 .....	177
Cuadro 7.15.	Cercanía y distancia del PP según los votantes aragoneses, 1992 .....	179
Cuadro 7.16.	Cercanía y distancia del PAR según los votantes aragoneses, 1992 .....	179
Cuadro 7.17.	Cercanía y distancia del PSOE según los votantes aragoneses, 1992 .....	179
Cuadro 7.18.	Cercanía y distancia de IU según los votantes aragoneses, 1992 .....	180
Cuadro 7.19.	Imágenes de identidad con los partidos según voto en Aragón, 1992 .....	181
Cuadro 7.20.	Imágenes de defensa territorial de los partidos según voto en Aragón, 1992 .....	181
Cuadro 7.21.	Perfiles sociodemográficos de los abstencionistas en Aragón, 1992 .....	187
Cuadro 7.22.	Perfiles políticos e ideológicos de los abstencionistas en Aragón, 1992 .....	188
Cuadro 8.1.	Resultados de las elecciones autonómicas de 1983, 1987 y 1991 en Aragón .....	196
Cuadro 8.2.	Elecciones autonómicas de 1983 en las circunscripciones aragonesas .....	196
Cuadro 8.3.	Elecciones generales de 1979 y 1982, y autonómicas de 1983, en Aragón .....	197
Cuadro 8.4.	Elecciones autonómicas en 1987 en las circunscripciones aragonesas .....	198
Cuadro 8.5.	Elecciones generales de 1986, y autonómicas de 1983 y 1987, en Aragón .....	199
Cuadro 8.6.	Elecciones autonómicas de 1991 en las circunscripciones aragonesas .....	200
Cuadro 8.7.	Elecciones generales de 1989 y 1993, y autonómicas de 1991, en Aragón .....	200
Cuadro 8.8.	Niveles de competitividad en las elecciones autonómicas de Aragón, 1983-1991 .....	202
Cuadro 8.9.	Índices de competitividad electoral en las elecciones autonómicas de 1991, por Comunidades .....	202
Cuadro 8.10.	Competitividad electoral en las tres circunscripciones de Aragón, 1983-1991 .....	203
Cuadro 8.11.	Fragmentación electoral en las circunscripciones de Aragón, 1983-1991 .....	205
Cuadro 8.12.	Fragmentación electoral y parlamentaria en las elecciones autonómicas en Aragón, 1983-1991 .....	205
Cuadro 8.13.	Índices de fragmentación en las elecciones autonómicas de 1991, por Comunidades ...	206
Cuadro 8.14.	Número efectivo de partidos electorales en las tres circunscripciones de Aragón, 1987-1991 .....	207



por	151	Cuadro 8.15.	Número efectivo de partidos electorales y de partidos parlamentarios en las elecciones autonómicas de Aragón, 1983-1991	207
.....	153	Cuadro 8.16.	Número efectivo de partidos electorales y parlamentarios en las elecciones autonómicas de 1991, por Comunidades	208
.....	154	Cuadro 8.17.	Concentración de voto y de escaños en los dos primeros partidos en las elecciones autonómicas de 1991, por Comunidades	209
983-	155	Cuadro 8.18.	Percepción media de los partidos en el eje izquierda-derecha en Aragón y España, 1986-1992	210
.....	157	Cuadro 8.19.	Índice de polarización en Aragón, 1986-1992	211
983-	159	Cuadro 8.20.	Volatilidad agregada total en las elecciones autonómicas en Aragón, 1983-1991	213
.....	161	Cuadro 8.21.	Comparación de índices de volatilidad en diferentes tipos de elecciones en Aragón, 1983-1993	214
983-	161	Cuadro 8.22.	Volatilidad interbloques e intrabloques en las elecciones autonómicas de Aragón, 1983-1991	215
.....	163	Cuadro 8.23.	Volatilidad entre los partidos de izquierda y entre los de derecha en las elecciones autonómicas de Aragón, 1983-1991	215
.....	168	Cuadro 8.24.	Volatilidad electoral individual en Aragón, 1983-1993: índices de viscosidad y de fluidez	218
.....	169	Cuadro 8.25.	Volatilidad y estabilidad: tipología de los electores según su comportamiento en elecciones sucesivas, 1983-1993	219
.....	170	Cuadro 8.26.	Transferencias interpartidistas entre elecciones sucesivas en Aragón, 1983-1993	220
.....	171	Cuadro 8.27.	Distribución del electorado aragonés según espacios de competencia electoral, 1992	222
.....	171	Cuadro 8.28.	La competencia electoral en los subespacios regionalista e ideológico en las elecciones autonómicas de Aragón, 1991	223
.....	173	Cuadro 8.29.	Partidos mayoritarios en los espacios de competencia electoral en Aragón, 1991	224
.....	174	Cuadro 8.30.	Transferencias de voto dual en el electorado del PAR en Aragón, 1983-1993	225
.....	175	Cuadro 8.31.	Transferencias de voto dual en el electorado del PAR en las circunscripciones aragonesas, 1989-1993	226
.....	176	Cuadro 8.32.	Voto dual en Aragón, 1989-1993	227
.....	177	Cuadro 8.33.	PP: perfiles sociodemográficos de los votantes leales y duales, 1989-1993	229
.....	177	Cuadro 8.34.	PP: perfiles políticos e ideológicos de los votantes leales y duales, 1989-1993	230
.....	177	Cuadro 8.35.	PSOE: perfiles sociodemográficos de los votantes leales y duales, 1989-1993	231
.....	179	Cuadro 8.36.	PSOE: perfiles políticos e ideológicos de los votantes leales y duales, 1989-1993	232
.....	179			
.....	180	Cuadro 9.1.	Composición de las Cortes de Aragón, por Grupos parlamentarios, en la I legislatura	251
.....	181	Cuadro 9.2.	Actividad legislativa en la I legislatura	254
.....	181	Cuadro 9.3.	Interpelaciones y preguntas en la I legislatura	255
.....	187	Cuadro 9.4.	Impulso político en la I legislatura	257
.....	188	Cuadro 9.5.	Composición de las Cortes de Aragón, por Grupos parlamentarios, en la II legislatura	258
.....	196	Cuadro 9.6.	Actividad legislativa en la II legislatura	261
.....	196	Cuadro 9.7.	Interpelaciones y preguntas en la II legislatura	262
.....	197	Cuadro 9.8.	Impulso político en la II legislatura	264
.....	198	Cuadro 9.9.	Composición de las Cortes de Aragón, por Grupos parlamentarios, en la III legislatura	265
.....	199	Cuadro 9.10.	Actividad legislativa en la III legislatura (hasta diciembre de 1994)	267
.....	200	Cuadro 9.11.	Interpelaciones y preguntas en la III legislatura (hasta diciembre de 1994)	269
.....	200	Cuadro 9.12.	Impulso político en la III legislatura	271
.....	202			
91	202	Cuadro 10.1.	Años de nacimiento de los diputados de las Cortes de Aragón, 1983-1991	279
.....	202	Cuadro 10.2.	Edad de acceso a la condición de diputado, 1983-1991	280
.....	203	Cuadro 10.3.	Diputados naturales de Aragón y electos por provincia distinta a la de nacimiento	283
.....	205	Cuadro 10.4.	Procedencia rural-urbana de los diputados, 1983-1991	283
.....	205	Cuadro 10.5.	Procedencia rural-urbana de los diputados por partidos	284
.....	205	Cuadro 10.6.	Niveles de cargos ocupados en los partidos por los diputados	289
.....	206	Cuadro 10.7.	Grado de renovación de los diputados en las Cortes de Aragón, 1983-1991	291
.....	206			
.....	207			

Gráfico 9.19.	Interpelaciones en la III legislatura (hasta diciembre de 1994) .....	270
Gráfico 9.20.	Preguntas en la III legislatura (hasta diciembre de 1994) .....	270
Gráfico 9.21.	Proposiciones no de ley en la III legislatura .....	271
Gráfico 10.1.	Distribución de diputados por partidos en las Cortes de Aragón, 1983-1991 .....	277
Gráfico 10.2.	Distribución de diputados de las Cortes de Aragón, por años de nacimiento y partidos ....	280
Gráfico 10.3.	Titulación académica y nivel de estudios de los diputados, por partidos .....	285
Gráfico 10.4.	Tipo de estudios de los diputados, por partidos .....	286
Gráfico 10.5.	Principal ocupación anterior de los diputados, por partidos .....	287
Gráfico 10.6.	Afiliación sindical de los diputados .....	289
Gráfico 10.7.	Cargos públicos ocupados por los diputados, según partidos .....	290

.....	270
.....	270
.....	271
.....	277
partidos .....	280
.....	285
.....	286
.....	287
.....	289
.....	290

## ÍNDICE DE MAPAS

Mapa 6.1.	Distribución comarcal de la abstención en las elecciones autonómicas aragonesas de 1983
Mapa 6.2.	Distribución comarcal de la abstención en las elecciones autonómicas aragonesas de 1987
Mapa 6.3.	Distribución comarcal de la abstención en las elecciones autonómicas aragonesas de 1991
Mapa 6.4.	Distribución comarcal del voto a AP/PP en las elecciones autonómicas aragonesas de 1983
Mapa 6.5.	Distribución comarcal del voto a AP/PP en las elecciones autonómicas aragonesas de 1987
Mapa 6.6.	Distribución comarcal del voto a AP/PP en las elecciones autonómicas aragonesas de 1991
Mapa 6.7.	Distribución comarcal del voto al CDS en las elecciones autonómicas aragonesas de 1983
Mapa 6.8.	Distribución comarcal del voto al CDS en las elecciones autonómicas aragonesas de 1987
Mapa 6.9.	Distribución comarcal del voto al CDS en las elecciones autonómicas aragonesas de 1991
Mapa 6.10.	Distribución comarcal del voto al PAR en las elecciones autonómicas aragonesas de 1983
Mapa 6.11.	Distribución comarcal del voto al PAR en las elecciones autonómicas aragonesas de 1987
Mapa 6.12.	Distribución comarcal del voto al PAR en las elecciones autonómicas aragonesas de 1991
Mapa 6.13.	Distribución comarcal del voto al PSOE en las elecciones autonómicas aragonesas de 1983
Mapa 6.14.	Distribución comarcal del voto al PSOE en las elecciones autonómicas aragonesas de 1987
Mapa 6.15.	Distribución comarcal del voto al PSOE en las elecciones autonómicas aragonesas de 1991
Mapa 6.16.	Distribución comarcal del voto al PCE en las elecciones autonómicas aragonesas de 1983
Mapa 6.17.	Distribución comarcal del voto a CAA-IU en las elecciones autonómicas aragonesas de 1987
Mapa 6.18.	Distribución comarcal del voto a CAA-IU en las elecciones autonómicas aragonesas de 1991

## 6. EL COMPORTAMIENTO ELECTORAL: BASES TERRITORIALES

FRANCISCO J. LLERA

La expresión del voto como un fenómeno esencial de la participación política de masas puede ser estudiada desde distintas perspectivas. Una de las más tradicionales y sencillas es la representación gráfica de su distribución territorial o geográfica, desde la que es posible construir hipótesis de trabajo para cuya validación o rectificación es necesario recurrir a otras técnicas de análisis. En este capítulo vamos a analizar las características del comportamiento electoral de los aragoneses en los tres procesos electorales autonómicos celebrados en 1983, 1987 y 1991. Nuestro análisis, en primer lugar, tendrá una doble perspectiva sincrónica y diacrónica, puesto que contemplará las características del comportamiento en cada elección; pero dará cuenta de su evolución electoral en estos ocho años. En segundo lugar, adoptará un doble enfoque geográfico (o ecológico), derivado de los datos agregados provinciales, comarcales<sup>1</sup> o locales. En tercer lugar, el estudio simultaneará objetivos descriptivos y explicativos, ya que trataremos tanto de caracterizar las pautas del comportamiento electoral, como de detectar algunos de sus factores explicativos.

Hemos dividido el contenido de este capítulo en dos partes diferenciadas. La primera estará dedicada al examen de la participación electoral en sus aspectos generales y en sus características territoriales. La segunda, más amplia, se centrará en la consideración de los apoyos electorales de los principales partidos aragoneses.

### I. LA PARTICIPACIÓN

Entre todas las modalidades de participación política destaca la participación electoral. No es la única, ni posiblemente la más importante, pero resulta desde luego la más generalizada y la que tiene un significado más universal en el ámbito de las democracias pluralistas a la vista del lugar central que ocupa el voto en el proceso político. La participación es, en todo caso, un indicador de movilización política, de interés por la política, de compromiso político y de competitividad política. La otra cara de la participación es la abstención electoral, que constituye uno de los fenómenos políticos más complejos y que, pese a ello, cuenta con un insuficiente número de estudios en la literatura especializada.

<sup>1</sup> Por razones de carácter técnico que afectan sólo a este estudio de carácter electoral, se han utilizado como unidades de división comarcal las denominadas *Bases espaciales de referencia (BER)*, tal como figuran en Vicente Bielza de Ory, *Bases y propuesta para la comarcalización de Aragón*, Diputación General de Aragón, Zaragoza, 1992.

Un mayor o menor nivel de participación define ciclos políticos de compromiso o de repliegue de la ciudadanía, considerándose, por lo general, estable cuando la variación no supera el 5 por 100 entre elecciones contiguas y del mismo nivel. Otra cosa distinta es la diferencia de participación entre elecciones de distinto ámbito (generales, regionales, locales o europeas), una diferencia que suele indicar, a su vez, la distinta importancia que los ciudadanos atribuyen a la respectiva arena política de competición electoral. En Aragón, como en todas las demás Comunidades españolas, es evidente la diferencia de participación en elecciones generales y autonómicas, a las que el electorado atribuye una trascendencia política diferenciada.

### 1. ASPECTOS GENERALES

Comenzaremos situando la participación electoral aragonesa en el contexto español de las elecciones generales habidas entre 1977 y 1989. En este período la media de participación aragonesa (75,4 por 100) es superior en dos puntos a la española (73,6 por 100). Pero aunque la participación de los aragoneses en elecciones generales ha estado siempre por encima de la de los españoles, tiende a igualarse a partir del año 1986: 82,3 frente a 79 por 100 en 1977, 70,9 frente a 68,4 por 100 en 1979, 82,5 frente a 79,9 por 100 en 1982, 70,9 frente a 70,8 por 100 en 1986, 70,4 frente a 69,9 por 100 en 1989 y 78,40 frente a 77,14 por 100 en 1993. Ello sitúa la participación aragonesa en el sexto lugar de las Comunidades Autónomas (detrás de Madrid, Comunidad Valenciana, Castilla-La Mancha, La Rioja y Navarra) en las tres primeras legislaturas, y en el décimo y noveno, respectivamente, en las dos últimas. El comportamiento electoral aragonés, como el español en su conjunto, define ciclos de compromiso (1977 y 1982) y de repliegue (1979, 1986 y 1989) que se hacen notar en la participación electoral: si en el primer caso está por encima del 80 por 100, en el segundo oscila en torno al 70 por 100.

En las elecciones autonómicas, la participación se muestra en todos los casos por debajo de las cotas mínimas llamadas de repliegue, lo que confirma la hipótesis ampliamente compartida de que los ciudadanos ven en la competición electoral regional una arena de segundo orden. Con todo, las oscilaciones de la participación de los aragoneses en las tres elecciones autonómicas (entre el 64,5 por 100 de 1991 y el 69,7 por 100 de 1987) son mucho menores que en las generales, con las que no mantienen una correlación cíclica clara, si tenemos en cuenta que las diferencias con la elección legislativa inmediatamente anterior varían mucho. Por otro lado, el diferencial entre la participación electoral aragonesa y la española se reduce en el caso de las elecciones autonómicas, siendo los promedios respectivos del 67,1 por 100 y el 66,5 por 100, y partiendo Aragón de una participación más baja en 1983 (67 frente a 67,7 por 100) para superar la media española en 1987 (69,7 frente a 69,1 por 100) y en 1991 (64,5 frente a 62,8 por 100).

La otra cara de la participación electoral, la abstención, deja a Aragón situada en el grupo de regiones menos abstencionistas, ubicadas mayoritariamente en el interior de la península. Pero se diferencia del grupo por la presencia significativa del regionalismo y por el equilibrio de fuerzas entre izquierda y derecha (1983), o el predominio neto de esta última (1987 y 1991). Veamos a continuación las características territoriales de la abstención.



## 2. CARACTERÍSTICAS TERRITORIALES DE LA ABSTENCIÓN

El estudio comparado de la abstención electoral dentro del propio territorio aragonés tiene tanto o más interés que la comparación con el conjunto español o con el resto de las Comunidades Autónomas, sobre todo a la vista de la diversidad demográfica y de estructuras sociales entre las tres provincias y sus zonas. Así, del cuadro 6.1, en el que se recoge la evolución de la abstención en las provincias aragonesas en las tres elecciones autonómicas, se vislumbra ya el comportamiento diferencial de las mismas: Huesca, con un 30,5 por 100, y Teruel, con un 30,4 por 100, sitúan su abstención por debajo de la media regional (32,9 por 100), mientras que Zaragoza, con un 34 por 100, la supera. Huesca es la que arroja una participación más estable: su variación máxima es del 1,3 por 100; Teruel, con un 3,8 por 100, se sitúa en una posición intermedia, mientras que el máximo lo da Zaragoza, con una diferencia de 6,8 puntos entre la menor de 1987 (30,8 por 100) y la más alta de 1991 (37,6 por 100).

CUADRO 6.1

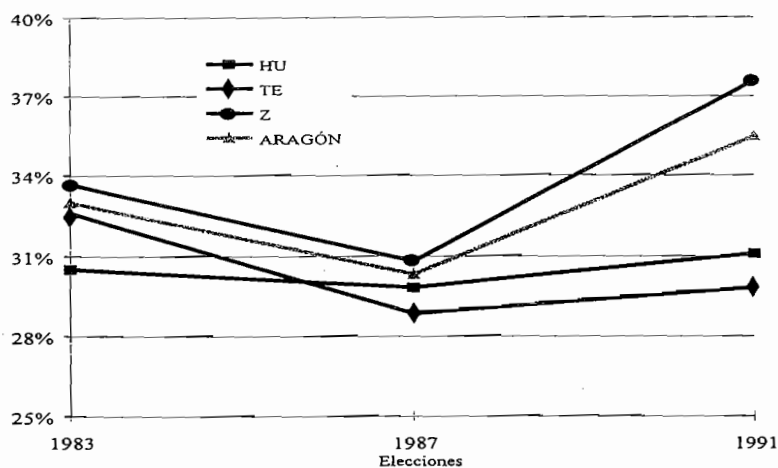
*Evolución de la abstención en Aragón en las elecciones autonómicas, 1983-1991, por provincias (en porcentajes\*)*

Provincia	1983	1987	1991
Huesca	30,5	29,8	31,1
Teruel	32,6	28,8	29,8
Zaragoza	33,7	30,8	37,6
Aragón	33	30,3	35,5

\* Sobre censo.

GRÁFICO 6.1

*Evolución de la abstención en las provincias aragonesas en las elecciones autonómicas, 1983-1991*



En general, como muestra el gráfico 6.1, las elecciones autonómicas de 1987 fueron las que registraron una mayor participación, mientras que las de 1991 fueron las de mayor abstención (excepto en Teruel, que sitúa su máximo de abstención en las primeras elecciones autonómicas de 1983). Puede decirse que las variaciones de participación observadas en Aragón se sitúan en torno a los cinco puntos porcentuales. Una cantidad considerada como el límite de estabilidad normal entre elección y elección.

Para una mejor comprensión de las pautas de participación y abstención electorales efectuaremos ahora un estudio geográfico basado en la comparación de las distintas comarcas. En los mapas 6.1, 6.2 y 6.3 se encuentra representada la distribución comarcal de la abstención en cada una de las tres elecciones autonómicas. En el mapa 6.1, correspondiente a las de 1983, puede visualizarse el mayor peso relativo de la abstención en la comarca de la Ribera del Ebro-Zaragoza, las del Maestrazgo (43,8 por 100), Calamocha y Bajo Aragón en Teruel, y Jacetania, Sobrarbe y La Litera en Huesca, todas ellas por encima del promedio regional (33 por 100). Por el contrario, la menor abstención se registra en las comarcas zaragozanas de Tierra de Belchite (19,9 por 100), Campo de Cariñena y Moncayo-Campo de Borja, en la turolense de Albarracín y en la del Bajo Cinca de Huesca. En el mapa 6.2, correspondiente a las elecciones autonómicas de 1987, vuelve a comprobarse el mayor peso relativo de la abstención en las comarcas de la Litera, Jacetania y Bajo Cinca en Huesca, las del Maestrazgo (35,9 por 100) y Calamocha en Teruel, y las de la Ribera del Ebro-Zaragoza y Calatayud en Zaragoza; y, frente a ellas, la menor abstención se produce en las de Tierra de Belchite (18,4 por 100), Moncayo-Campo de Borja, Jalón Medio-La Almunia y Bardenas-Cinco Villas en Zaragoza, Cuencas Mineras y Mora-Gúdar en Teruel, y los Monegros en Huesca. Finalmente, en el mapa 6.3, correspondiente a las elecciones autonómicas de 1991, puede constatarse que sólo la comarca de la Ribera del Ebro-Zaragoza, con el 41,2 por 100 de abstención, supera la media regional del 35,5 por 100. Son varias las comarcas de Teruel que superan su media provincial del 30 por 100 (las de Teruel, Maestrazgo y Calamocha), y mayoría las de Huesca que hacen lo propio con su media provincial del 31 por 100 (Huesca, La Litera, Bajo Cinca, Jacetania y Barbastro-Monzón). Frente a ellas, las menos abstencionistas vuelven a situarse en Zaragoza (Tierra de Belchite con el 15,3 por 100, y Campo de Cariñena con el 17,5 por 100), si bien existen otras cuatro comarcas zaragozanas por debajo del 25 por 100 (Daroca-Romanos-Usec-Jalón Medio-La Almunia, Moncayo-Campo de Borja y la del Prepirineo), a las que hay que añadir la de Mora-Gúdar en Teruel y las de Sobrarbe, Monegros y Ribagorza en Huesca.

Las tres capitales tienen en todos los casos una abstención superior a la media regional, tal como muestra el cuadro 6.2. La mayor abstención es siempre la de Zaragoza, seguida de la de Huesca y, en último término, de la de Teruel: existe, pues, una cierta asociación entre nivel de abstención y densidad de población. Por otra parte, si los diferenciales con la media regional llegan hasta los 4,5 puntos porcentuales en 1983 y los 2,5 puntos en 1987, se disparan en 1991 entre los 5,8 de Zaragoza y los más de 8 de Huesca y Teruel, lo que agudiza la tendencia general a un incremento del componente urbano de la abstención. Y si se toman como referencia los porcentajes de abstención de la última elección regional de 1991 en los distritos urbanos de las tres capitales, debe al menos apuntarse que en Huesca la abstención supera el 40 por 100 en los distritos 1, 2, 4 y 5, en Teruel en el distrito 1 y en Zaragoza en todos menos en el 2 y el 4, siendo máxima (48,5 por 100) en el 8. Se trata en todos los casos de distritos populares y de clase media con predominio de voto socialista.

CUADRO 6.2

*Abstención de las capitales aragonesas en las elecciones autonómicas, 1983-1991 (en porcentajes)*

Capital	1983	1987	1991
Huesca	35,0	31,7	39,6
Teruel	33,7	31,3	38,0
Zaragoza	37,0	33,2	43,4
Aragón	33,0	30,3	35,5

## II. LOS APOYOS ELECTORALES DE LOS PARTIDOS

En esta sección queremos analizar brevemente la evolución general del comportamiento electoral aragonés en las elecciones autonómicas de 1983, 1987 y 1991, para estudiar después, con más detalle, las características de los apoyos electorales de los principales partidos parlamentarios.

## 1. EVOLUCIÓN ELECTORAL COMPARADA

El estudio de los resultados electorales obtenidos por los principales partidos con representación parlamentaria (cuatro o cinco según las legislaturas) permite conocer la evolución de la estructura de la competencia partidista en la arena autonómica aragonesa. Para el conjunto regional, el cuadro 6.3 muestra una estructura electoral caracterizada por cinco puntos relevantes<sup>2</sup>. Primero, el PSOE ha sido siempre el primer partido, logrando casi la mitad de los votos válidos emitidos y doblando al segundo (los de la derecha nacional), con un importante retroceso de 12 puntos en 1987 en favor del PAR (que reduce la distancia a menos de cinco puntos), y con una recuperación notable en 1991 para quedarse a medio camino de las dos anteriores, lo que le permite volver a incrementar la distancia con un PAR que se sitúa a algo más de 15 puntos. Segundo, el regionalista y centro-derechista PAR pasó de ser el tercer partido en 1983 a convertirse en el segundo en 1987 y 1991: partía con algo más de una quinta parte del electorado en 1983, llegó hasta el 31 por 100 en 1987 y retrocedió hasta una cuarta parte de los votantes en 1991. Tercero, el centro-derecha estatal, antes representado por AP y ahora por el PP, tras conseguir una segunda posición en 1983 con casi una cuarta parte de los votos, se vio relegado a la tercera a partir de 1987 tras su importante retroceso electoral; este retroceso se aminoró parcialmente en 1991, cuando logró una cota que representaba la quinta parte de los votantes. Cuarto, el PCE, convertido en IU, ocupa a notable distancia la cuarta posición, con una lenta evolución ascendente desde el 4 por 100 de 1983 a cerca del 7 por 100 en 1991. Finalmente, el centrista CDS, en parte heredero ideológico de la antigua UCD, tuvo su momento estelar en las segundas elecciones autonómicas.

<sup>2</sup> Mientras no se señale otra cosa, los porcentajes de resultados de los partidos son sobre voto válido.

cas de 1987, en las que alcanzó la cuarta posición con el 10 por 100 de los votos, tras partir del último lugar con el 3 por 100 en 1983 y para volver a esa posición en las de 1991. En el gráfico 6.2 mostramos la evolución de estas cinco fuerzas políticas entre 1983 y 1991.

CUADRO 6.3

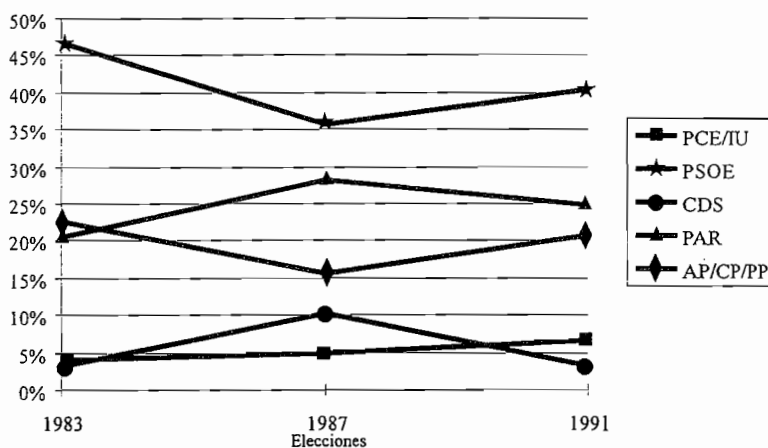
*Elecciones autonómicas en Aragón, 1983-1991*  
(en porcentajes \*)

Partido	1983	1987	1991
PCE/TU	4,9	4,9	6,7
PSOE	46,8	35,7	40,3
CDS	3,3	10,2	3,1
PAR	20,5	28,1	24,7
AP/CP-PP	22,6	15,5	20,7
Otros	2,1	4,1	3,2
Blancos	0,6	1,4	1,3
Total	100,0	100,0	100,0

\* Sobre votos válidos de cada elección para cada provincia.

GRÁFICO 6.2

*Evolución de los resultados de los principales partidos aragoneses en las elecciones autonómicas, 1983-1991*



Por bloques ideológicos, las opciones de izquierda, con una cota máxima de 320.000 votos, alcanzan la mayoría absoluta en las primeras elecciones autonómicas y obtienen una diferencia de más de cinco puntos sobre el bloque del centro-derecha. Pero esta correlación de fuerzas se invierte en favor de este último en 1987, con 11 puntos de diferencia sobre la izquierda y una cota máxima de 300.000 votos. En 1991 ambos bloques aparecen equilibrados.

## 2. ALIANZA POPULAR/PARTIDO POPULAR

Esta opción de la derecha española ha tenido una denominación y composición distinta en cada una de las tres elecciones autonómicas. En 1983 se presentó como coalición AP/PDP/UL, en 1987 como AP y en 1991 como PP. También en Aragón, pues, el proceso de recomposición orgánica del conservadurismo español ha sido patente. De ser la segunda fuerza en 1983, con algo más de 137.000 votos y un 2,6 por 100, pasó a ser la tercera por el avance de los regionalistas del PAR a partir de 1987 con poco más de 99.000 votos y un 15,5 por 100 en esa fecha; desde ahí remontó posiciones hasta alcanzar cerca de 127.000 y un 20,7 por 100 en 1991. Si en España tenía que competir, primero con UCD y más tarde con el CDS, que limitaban su crecimiento hacia el centro del espectro ideológico, en Aragón, al igual que ocurre con los nacionalismos moderados del País Vasco y Cataluña, parece tener también su límite en los apoyos cosechados por el PAR.

En el cuadro 6.4 se recoge la implantación territorial de AP/PP en las provincias aragonesas. Aparentemente, obtiene mejores resultados cuanto menor es la urbanización y la modernización de la estructura social. Teruel es la provincia en la que logra una mejor implantación relativa, con una proporción de votos en torno al 30 por 100, una gran estabilidad, una tendencia ascendente (alcanza su cota máxima de 26.000 votos en las últimas elecciones autonómicas de 1991) y una sólida segunda posición a una distancia decreciente de entre ocho y seis puntos del primer partido (PSOE). En Huesca partía de una posición similar en las primeras elecciones de 1983, en las que obtiene su cota máxima de 31.000 votos (27,1 por 100), pero a partir de 1987 retrocede a la tercera posición a causa del fuerte incremento experimentado por el PAR, ajustándose perfectamente al promedio regional (entre el 15 y el 20 por 100). AP/PP logra sus peores resultados en Zaragoza. En 1983 parte aquí de su cota más alta (81.000 votos) en una tercera posición, que mantendrá durante todo el período, a sólo dos puntos del PAR, para hundirse en 1987 a 17 puntos por debajo de los regionalistas y poco más de tres puntos por encima del CDS, y volviendo a recuperar en 1991 parte del terreno perdido para quedar a siete puntos por debajo del PAR.

CUADRO 6.4

*Evolución de los resultados de AP/PP en las elecciones autonómicas de Aragón, 1983-1991 (en porcentajes)*

Provincia	1983	1987	1991
Huesca	27,1	15,2	20,4
Teruel	30,5	27,3	31,3
Zaragoza	19,8	13,3	18,7
Aragón	22,6	15,5	20,7

Para una mejor comprensión de la localización de los apoyos electorales de la derecha representada por AP/PP nos detendremos ahora en el estudio de la geografía electoral de sus votantes. En los mapas 6.4, 6.5 y 6.6 hemos representado la distribución comarcal del voto a AP/PP en las tres elecciones sucesivas. En el mapa 6.4, correspondiente a las primeras elecciones autonómicas de 1983, puede comprobarse que sus mejores resultados



relativos se concentran en todas las comarcas de Huesca (del 34 por 100 de Ribagorza al 20,8 por 100 de Monegros), en las que mantiene su segunda posición provincial, a excepción de La Litera, que con su 17,6 por 100 comparte con la zaragozana Calatayud la cota mínima de apoyo electoral. Las comarcas de Teruel son las que arrojan un mejor saldo electoral, desde el máximo absoluto del Maestrazgo (43,6 por 100), que es la única en la que obtiene incluso la primera posición, al mínimo de las Cuencas Mineras (23 por 100), en las que, junto con el Bajo Aragón (33,3 por 100) y Teruel (32 por 100), mantiene su segunda posición provincial. Sus peores resultados radican en las comarcas zaragozanas, en las que no pasa de la tercera posición ni del máximo del 30,2 por 100 que obtiene en Tierra de Belchite, situándose por debajo del 20 por 100 en Campo de Cariñena, Bajo Aragón-Caspe, Ribera del Ebro-Zaragoza, Bardenas-Cinco Villas y, sobre todo, Calatayud, que da el mínimo absoluto del 17,5 por 100. Además de la excepcionalidad del Maestrazgo, por la menor implantación socialista (23,6 por 100), es de destacar la segunda posición que AP/PP obtiene, con sólo el 18,9 por 100 de los votos, en la comarca zaragozana del Bajo Aragón-Caspe por ser precisamente, por el contrario, la de mayor implantación socialista (60,1 por 100).

En el mapa 6.5, correspondiente a las elecciones autonómicas de 1987, se percibe con claridad el retroceso general en relación a 1983. Así, en Huesca, el máximo de Ribagorza se reduce a la mitad (17,2 por 100), volviendo a contabilizar La Litera el mínimo del 11,3 por 100, que la sitúa incluso en la cuarta posición tras el CDS, si bien mantiene la tercera en el resto de las comarcas. En Teruel mantiene sus posiciones anteriores, repitiendo el Maestrazgo el máximo absoluto (42 por 100) y la primera posición, situándose en la segunda posición en el resto, a excepción de la de Mora-Gúdar (tercera) y volviendo a repetir mínimo provincial las Cuencas Mineras (19,7 por 100). Los peores resultados vuelven a ser los de las comarcas zaragozanas, en las que no pasa de la tercera posición, y sólo en Tierra de Belchite (25,8 por 100) supera el 20 por 100, incluso se sitúa en cuarta posición tras el CDS en Calatayud (11,4 por 100) y en el Prepirineo, con el mínimo absoluto del 5,4 por 100.

En el mapa 6.6, correspondiente a las elecciones autonómicas de 1991, es patente la base territorial de la recuperación producida en estas elecciones. En Huesca vuelve a ser general la tercera posición en todas las comarcas, oscilando sus apoyos electorales desde el máximo relativo del 23 por 100 de Jacetania al mínimo de Monegros que con el 11,2 por 100 se convierte en esta elección en el mínimo regional. Teruel vuelve a ser el mejor soporte electoral, y el Maestrazgo, con el 39,7 por 100, el máximo regional compartiendo con Calamocha la primera posición, repitiendo mínimo provincial en las Cuencas Mineras (22,3 por 100) y siendo la tercera posición en Mora-Gúdar con un 23,5 por 100, el peor resultado relativo. Zaragoza, como Huesca, generaliza la tercera posición en todas sus comarcas, oscilando los apoyos desde el 13,8 por 100 del Bajo Aragón-Caspe al 21,9 por 100 de Daroca-Romanos-Used.

Las capitales, por su parte, no cambian significativamente la tendencia de la provincia respectiva: aunque los casos de Huesca y Teruel incrementan el apoyo electoral medio de sus provincias en todas las elecciones entre dos y seis puntos, en Zaragoza se dan los mismos resultados. En Huesca, del segundo puesto en 1983 con el 32,8 por 100 (a 16 puntos del PSOE) se pasa al tercero en 1987 y 1991 con 17,1 por 100 y 22 por 100, respectivamente, a una distancia del PAR de entre cinco y seis puntos; por distritos urbanos en la última elección de 1991, supera el 22 por 100 en la mitad (3, 6, 7 y 8) y no llega al 20 por 100 en los cuatro restantes, obteniendo el máximo en el 8 (28,5 por 100) y el mínimo en el 4

(11,1 por 100). En Teruel, por el contrario, del segundo puesto en 1983 (34,9 por 100) y 1987 (29,7 por 100) a sólo tres y dos puntos del PSOE, pasa a empatar con éste en el primer puesto en 1991 (34,4 por 100); por distritos urbanos en 1991, supera el 34 por 100 en tres (1, 3 y 4), siendo el primer partido en los dos primeros (el 1 da la cota máxima del 46,4 por 100), y se queda más rezagado en el distrito 2 con un 24,7 por 100. En Zaragoza, que es donde AP/PP obtiene los peores resultados, pasa del segundo puesto (19,8 por 100) en 1983, a 31 puntos de distancia del PSOE, al tercero en 1987 (13 por 100) y 1991 (19,9 por 100), a 18 y 4 puntos del PAR, respectivamente. Por distritos en 1991, sólo supera el 20 por 100 en tres de ellos (1, 2 y 4); y si bien en el 2 obtiene el máximo de la ciudad (36,3 por 100), y en el 4 consigue la primera posición, en los nueve restantes se queda por debajo de su promedio y baja a un mínimo del 10 por 100 en el distrito 10. Hay, por consiguiente, un componente de clase media y alta en el voto del PP a la vista de la geografía urbana.

### 3. CENTRO DEMOCRÁTICO Y SOCIAL

El CDS obtiene una suerte muy desigual en las tres elecciones. Parte en el último lugar, quinto tras el PCE, con algo más de 20.000 votos en 1983 (3,3 por 100), alcanza su cenit en 1987 con más 65.000 votos y un 10,2 por 100, que le permite arrebatar el cuarto puesto a CAA-IU, pero fracasa en 1991 al retroceder, de nuevo, al quinto puesto con menos de 19.000 votos (3,1 por 100). Su suerte depende, en general, de la trayectoria combinada tanto del PSOE como de AP/PP. En el cuadro 6.5 se recoge la diversa implantación del CDS en las tres provincias aragonesas. Manteniendo en todas una trayectoria similar, Teruel es la provincia que le proporciona una mejor implantación relativa en 1983 y 1991, conservando en todas las legislaturas la cuarta posición tras el PAR, si bien con distancias muy desiguales, en 1983 (19 puntos), 1987 (7 puntos) y 1991 (15 puntos), y alcanzando su cota máxima de casi 9.000 votos (10,2 por 100) en las segundas elecciones autonómicas. En Huesca obtiene también sus mejores resultados en 1987, con una cota máxima de algo menos de 14.000 votos (11,9 por 100) y un cuarto puesto a sólo tres puntos del PAR, quedando en las otras dos elecciones por debajo del 4 por 100 y en última posición. Lo mismo sucede en Zaragoza, que es la provincia en la que obtiene peores resultados relativos: alcanza en 1987 su cota máxima de algo menos de 43.000 votos (9,8 por 100) y la cuarta posición a poco más de tres puntos de AP, y queda en las otras dos elecciones por debajo del 3 por 100 y en última posición.

CUADRO 6.5

*Evolución de los resultados del CDS en las elecciones autonómicas de Aragón, 1983-1991 (en porcentajes)*

Provincia	1983	1987	1991
Huesca	3,7	11,9	3,5
Teruel	4,2	10,2	5,0
Zaragoza	3,0	9,8	2,6
Aragón	3,3	10,2	3,1

A continuación nos adentraremos con mayor detenimiento en la geografía política electoral, por comarcas, del electorado centrista. En el mapa 6.7, correspondiente a las elecciones autonómicas de 1983, el CDS sólo supera el 5 por 100 en las comarcas de Calatayud (con un máximo del 7 por 100) en Zaragoza y del Bajo Aragón en Teruel, si bien mejora los resultados provinciales en Huesca y Jacetania, en las Cuencas Mineras y en el Bajo Aragón-Caspé y Ribera del Ebro-Zaragoza, situando los mínimos de Huesca en La Litera (1,7 por 100), de Teruel en Albarracín (1,4 por 100) y por debajo del 1 por 100 en las comarcas zaragozanas de Tierra de Belchite, Daroca-Romanos-Used y el Campo de Cariñena.

El mapa 6.8, correspondiente a las elecciones autonómicas de 1987, muestra claramente el cambio en su implantación geográfica, que no baja de la cuarta posición en ninguna comarca; supera el 10 por 100 en cinco (Huesca, La Litera, Bajo Cinca, Jacetania, Sobrarbe y Barbastro-Monzón) de las ocho comarcas de Huesca; alcanza la tercera posición en La Litera por delante de AP, en tres (Albarracín, Bajo Aragón y Calamocha) de las siete de Teruel y en dos de las diez de Zaragoza (Calatayud y Ribera del Ebro-Zaragoza); y logra en Calatayud, también por delante de AP, el tercer puesto y la mejor implantación (16,2 por 100) en la clasificación comarcal. Frente a estos resultados, los mínimos los obtiene en Mora-Gúdar (3,3 por 100) en Teruel, Tierra de Belchite (4,6 por 100) en Zaragoza y Ribagorza (8,1 por 100) en Huesca. El mapa 6.9, correspondiente a las elecciones autonómicas de 1991, casi nos devuelve a la geografía del CDS en la primera legislatura. Supera el 5 por 100 sólo en las comarcas turolenses del Bajo Aragón (con el máximo de 9,1 por 100) y Albarracín; vuelve a generalizarse la quinta posición salvo en la mayor parte de Teruel, que se mantiene en la cuarta, y obtiene los mínimos en Mora-Gúdar (1,5 por 100) en Teruel, Sobrarbe (1,5 por 100) en Huesca y, de nuevo, por debajo del 1 por 100, en las comarcas zaragozanas de Campo de Cariñena, Daroca-Romanos-Used y Tierra de Belchite.

Tampoco para el caso del CDS las capitales de las tres provincias cambian de forma significativa la tendencia de la provincia respectiva; la única diferencia apreciable es la de elevar ligeramente la media provincial. En Huesca, el CDS pasa del cuarto puesto, a sólo tres puntos del PAR en 1983 (4,6 por 100) y 1987 (14,5 por 100), al último en 1991 (4,7 por 100) a una distancia de cuatro puntos de CAA-IU; por distritos urbanos, en la última elección de 1991 sólo supera la media de la capital en el 5, el 7 (con el máximo del 6,2 por 100) y el 8. En Teruel, el CDS mantiene la cuarta posición tras el PAR en todas las elecciones, si bien oscila su distancia de los 14 puntos en 1983 (4,5 por 100) a tan sólo tres en 1987 (11,7 por 100) y de nuevo 14 en 1991 (3,8 por 100); por distritos urbanos en 1991, supera el promedio sólo en el 3 y el 2, que arroja una exigua máxima del 4,3 por 100. En Zaragoza parte del último puesto a dos puntos del PCE en las primeras elecciones de 1983 (3,1 por 100), sube al cuarto a dos puntos de AP en 1987 (10,5 por 100) y vuelve a retroceder al quinto a seis puntos de CAA-IU en 1991 con el peor resultado (2,9 por 100) de las tres capitales en las tres legislaturas; por distritos, en 1991 sólo supera el promedio de la capital en el 3, el 5 y el 6 (con el máximo del 3,6 por 100), dando el distrito 11 con un 1,9 por 100 el mínimo de las tres capitales. En general, sus mejores resultados se producen en los distritos de clase media.

#### 4. PARTIDO ARAGONÉS REGIONALISTA

El PAR constituye el fenómeno más específico y de mayor influencia de la arena política aragonesa. Su trayectoria ha sido ascendente desde la tercera posición, a dos puntos de

AP y 26 del PSOE, en 1983 (con algo más de 124.000 votos y un 20,5 por 100), a la segunda con cerca de 180.000 votos (28,1 por 100) en 1987, a sólo 7 puntos del PSOE y más de 12 puntos por encima de AP. Esta segunda posición se mantendrá en 1991 aunque pierda más de 28.000 votos y 3 puntos, lo que le sitúa ahora a 15 puntos del PSOE y superando en sólo 4 al PP. Estos datos parecen confirmar la hipótesis que asocia estrechamente sus resultados a los de AP/PP.

En el cuadro 6.6 se muestra la diversa implantación y trayectoria del PAR en las tres provincias aragonesas. Zaragoza es la que le proporciona los mejores resultados: en ella conserva la segunda posición en todas las legislaturas, desde el 22 por 100 de 1983 (25 puntos por detrás del PSOE y 2 por delante de AP), obtiene el mejor resultado absoluto del 30,9 por 100 (más de 135.000 votos) de 1987 (a sólo 5 puntos del PSOE y sacándole 17 a AP), para bajar al 25,6 por 100 en 1991, volviendo a distanciarse 15 puntos del PSOE y acercándose a 7 del PP. El cambio más significativo se produce en Huesca, en donde pasa del 13,1 por 100 (tres veces menos que el PSOE y la mitad que AP) y la tercera posición en 1983 al 25,3 por 100 y el segundo puesto en 1987 (a 11 puntos del PSOE y 10 sobre AP) y 1991 (a 14 puntos del PSOE y 5 más que el PP), con algo más de 29.000 votos. Y los peores resultados, sin duda, los obtiene en Teruel, con un máximo de 19.000 votos (23,2 por 100) en 1983 para bajar al 17,6 por 100 en 1987 y recuperar hasta el 19,7 por 100 en 1991; pese a ello, mantiene la tercera posición en las tres legislaturas, a una distancia del PSOE entre 8 (1987) y 18 (1991) puntos, y de AP/PP entre 7 (1983) y 12 (1991).

CUADRO 6.6

*Evolución de los resultados del PAR en las elecciones autonómicas de Aragón, 1983-1991 (en porcentajes)*

Provincia	1983	1987	1991
Huesca	13,1	25,3	25,4
Teruel	23,2	17,6	19,7
Zaragoza	22,0	30,9	25,6
Aragón	20,5	28,1	24,7

Como en los apartados anteriores, detallaremos a continuación la distribución comarcal del electorado regionalista. Así, en el mapa 6.10, correspondiente a las elecciones de 1983, el PAR obtiene el mejor resultado en Campo de Cariñena (39,5 por 100), cuya primera posición es compartida por Calamocha y Tierra de Belchite, superando también el 30 por 100 desde el segundo puesto en Albarracín, Daroca-Romanos-Used, Calatayud y Jalón Medio-La Almunia, y el 20 por 100 en el Maestrazgo, Moncayo-Campo de Borja, Prepirineo y Bardenas-Cinco Villas. Los peores resultados, por el contrario, los cosecha en Barbastro-Monzón (9,1 por 100), Bajo Aragón-Caspe, Bajo Aragón y Ribera del Ebro-Zaragoza, todos por debajo del 20 por 100 y ocupando la tercera posición; en el resto de las comarcas de Teruel y Huesca ocupa también ese tercer puesto, en las primeras por encima del 20 por 100 y en las segundas del 10 por 100.

El mapa 6.11, correspondiente a las elecciones de 1987, muestra claramente los cambios producidos en la distribución geográfica del voto regionalista: sube en todas las

comarcas de Huesca (en las que generaliza la segunda posición), baja en todas las de Teruel (en las que generaliza el tercer puesto a excepción de Mora-Gúdar) y obtiene la primera posición con un comportamiento desigual en las de Zaragoza. Es precisamente en Zaragoza donde logra el máximo del 43,1 por 100 y la primera posición en Daroca-Romanos-Used, situándose por encima del 30 por 100 en Tierra de Belchite y Moncayo-Campo de Borja y en el segundo puesto en Bardenas-Cinco Villas, Prepirineo, Jalón Medio-La Almunia, Ribera del Ebro-Zaragoza, Campo de Cariñena y Jacetania, donde duplica sus resultados. Por el contrario, el mínimo lo obtiene en Bajo Aragón-Caspe (12,6 por 100), y por debajo del 20 por 100 en Ribagorza, Bajo Cinca, Cuencas Mineras, Teruel y Bajo Aragón, en las que generaliza la tercera posición. El resto de las comarcas se sitúa entre el 20 por 100 y el 30 por 100, unas desde la segunda posición (Calatayud, Sobrarbe, La Litera, Barbastro-Monzón, que multiplica por tres sus resultados de 1983, Monegros y Huesca) y otras desde la tercera (Calamocha, Albarracín y Maestrazgo).

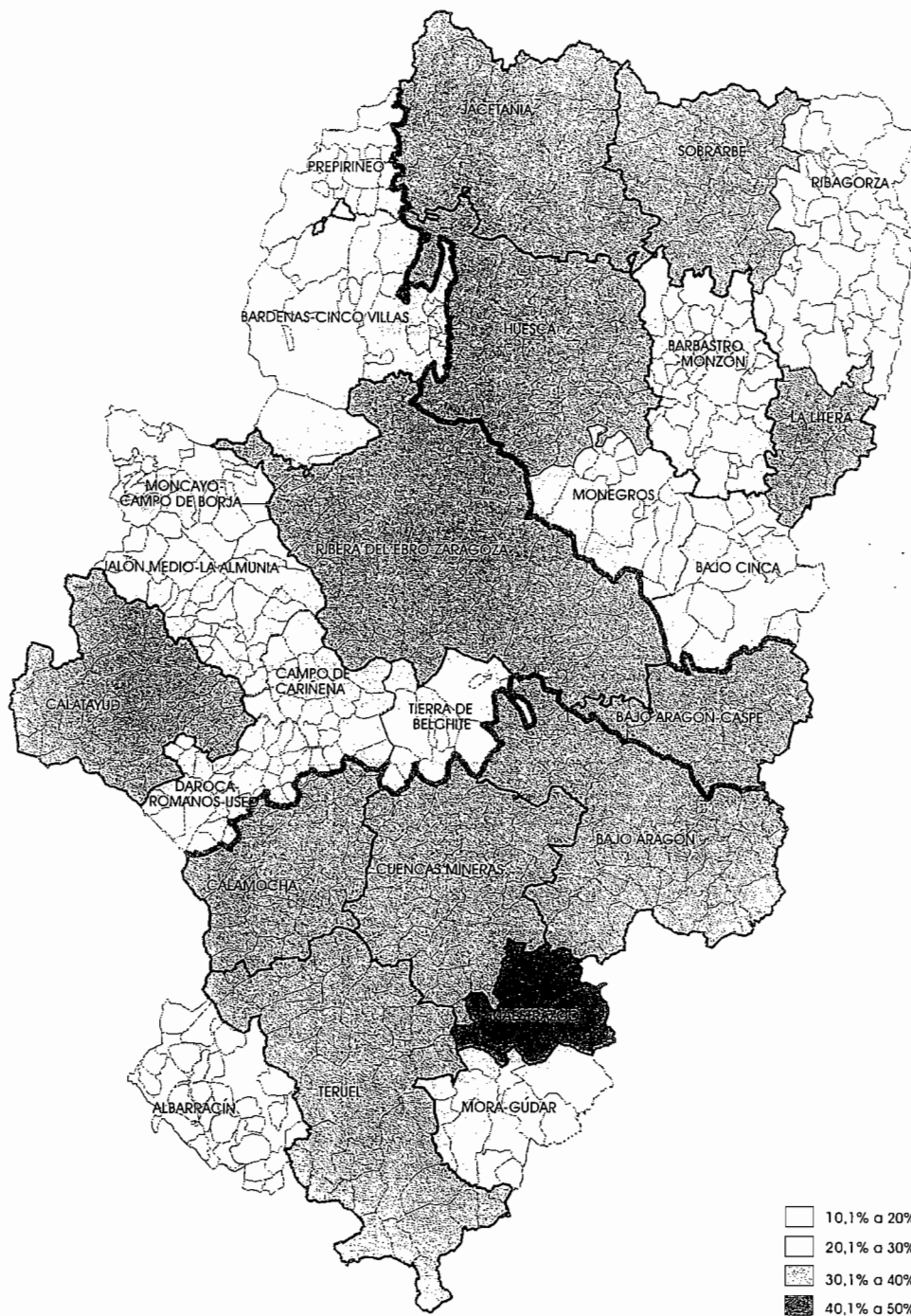
El mapa 6.12, correspondiente a las elecciones autonómicas de 1991, nos muestra el comportamiento desigual seguido por las distintas comarcas en todas las provincias. Sólo en Tierra de Belchite, con un máximo del 43,6 por 100 y después de haber subido diez puntos, mantiene el PAR la primera posición. En la segunda, por encima del 30 por 100, están Mora-Gúdar (con un máximo del 34,1 por 100 en Teruel), Prepirineo, Daroca-Romanos-Used, Jalón Medio-La Almunia y Bardenas-Cinco Villas, situándose Calamocha en ese mismo intervalo aunque en la tercera posición. Por el contrario, el peor resultado relativo en el tercer puesto y por debajo del 10 por 100 lo dan el Bajo Aragón (15,7 por 100) en Teruel y Calatayud en Zaragoza. Todas las comarcas de Huesca se sitúan por encima del 20 por 100 con un segundo puesto (entre el máximo del 28,5 por 100 de Monegros y el mínimo del 22,2 por 100 de Barbastro-Monzón), al igual que las cuatro restantes de Zaragoza, mientras que las de Teruel (Maestrazgo, Cuencas Mineras y Albarracín) sitúan esa misma cota en la tercera posición.

Las capitales de las tres provincias muestran para el PAR una pauta diferenciada con respecto a las otras dos opciones del centro-derecha estatal (CDS y AP/PP): los regionalistas obtienen peores resultados relativos en las capitales que en el conjunto de las provincias respectivas. En Huesca, pasa del tercer puesto, con un mínimo absoluto del 7,4 por 100 en 1983 (cuatro veces menos votos que los obtenidos por AP, que es el segundo), a la segunda posición en 1987, a sólo 11 puntos del PSOE después de triplicar sus votos; vuelve a mejorar sus resultados en 1991 y logra entonces la mejor posición a sólo 3 puntos del PSOE, siendo el único caso en que supera la media provincial; por distritos urbanos, en 1983 obtiene el primer puesto y supera el promedio de la ciudad en el 3, el 6 (con una máxima del 32,2 por 100) y el 8, mientras que en el resto se queda en segunda posición y por debajo de esa cota (situándose el mínimo en el 22,1 por 100 del distrito 4). En Teruel, la estabilidad es la nota dominante, tanto en el mantenimiento del tercer puesto como en las variaciones de votos en 1983 (18,5 por 100), 1987 (14,7 por 100) y 1991 (17,6 por 100), a una distancia de entre 15 y 17 puntos del segundo partido; por distritos urbanos, en 1987 mantiene la tercera posición en todos, supera el promedio en el 1 (máximo del 20 por 100) y el 2, y no lo alcanza en el 3 y el 4 (mínimo del 6,9 por 100). En Zaragoza, parte de la tercera posición, a dos puntos de AP con el 17,8 por 100 en 1983, alcanza el segundo puesto a sólo dos puntos del PSOE con el 31 por 100 en 1987 y retrocede al 24 por 100 en 1991, aunque mantiene su puesto ahora a 14 puntos del PSOE; por distritos urbanos en esta última elección, mantiene la segunda posición en todos, superando el promedio de la ciudad en el 1, el 2 (con un máximo del 34,3 por



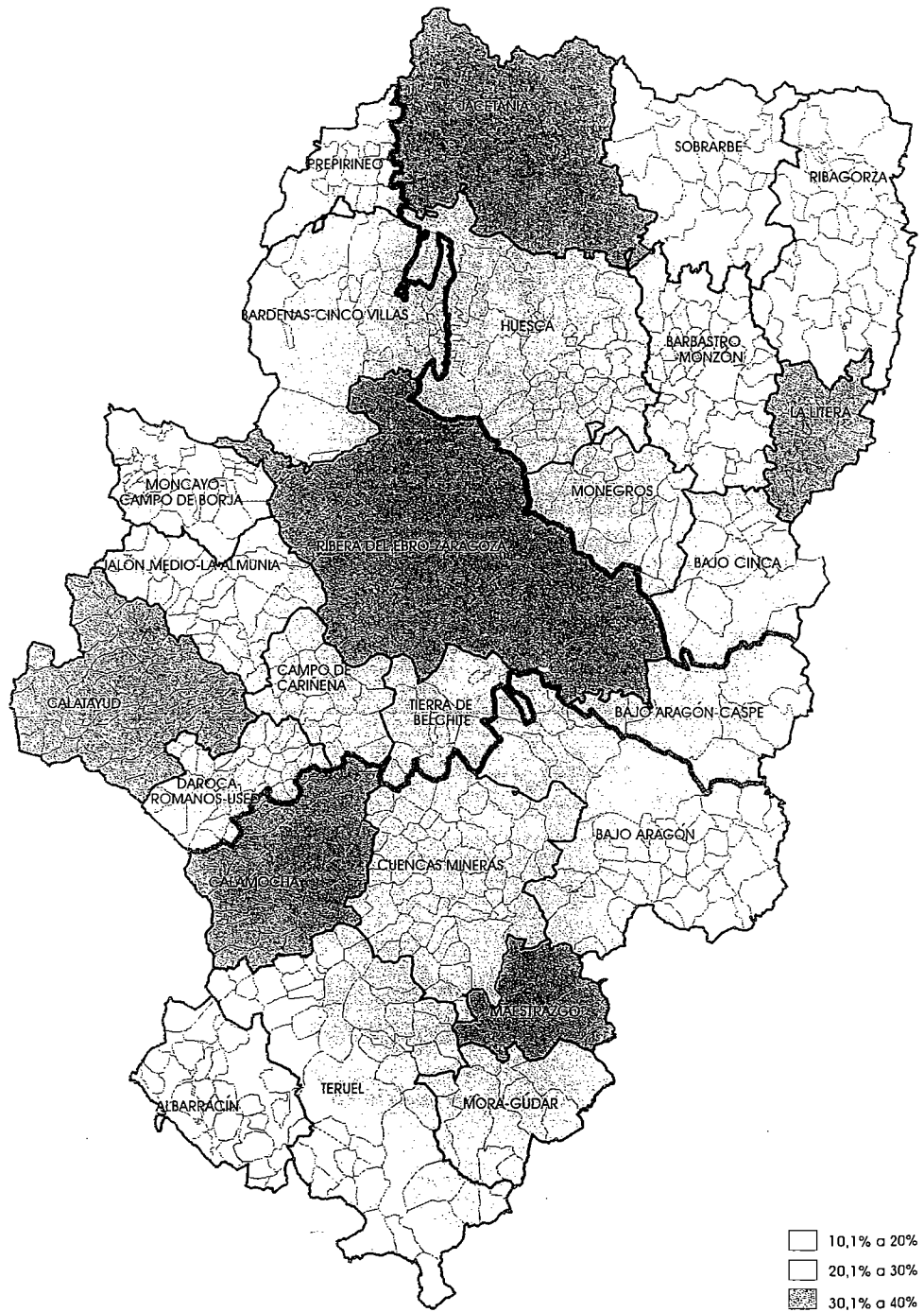
MAPA 6.1

*Distribución comarcal de la abstención en las elecciones autonómicas aragonesas de 1983*



MAPA 6.2

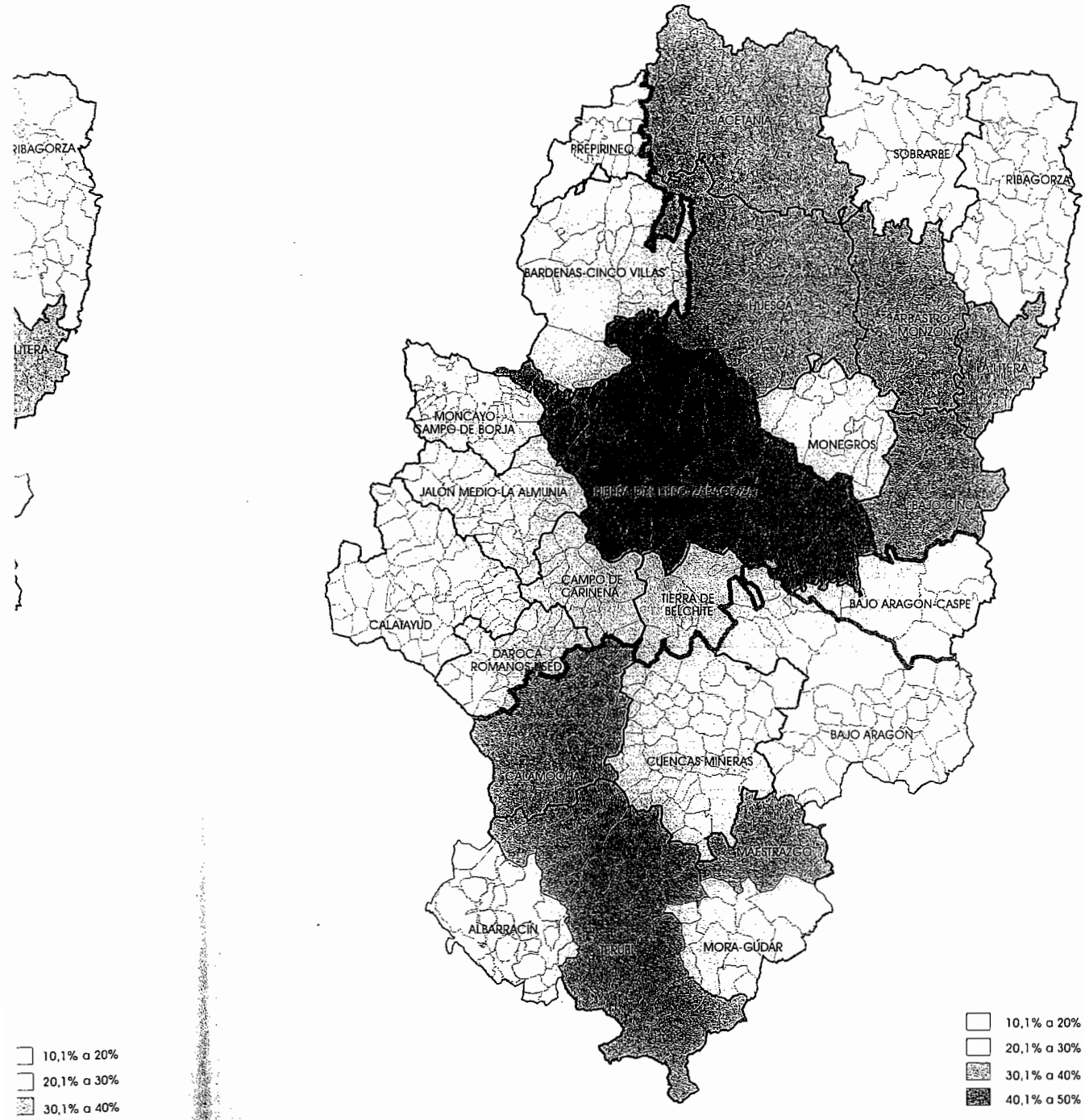
*Distribución comarcal de la abstención en las elecciones autonómicas aragonesas de 1987*



MAPA 6.3

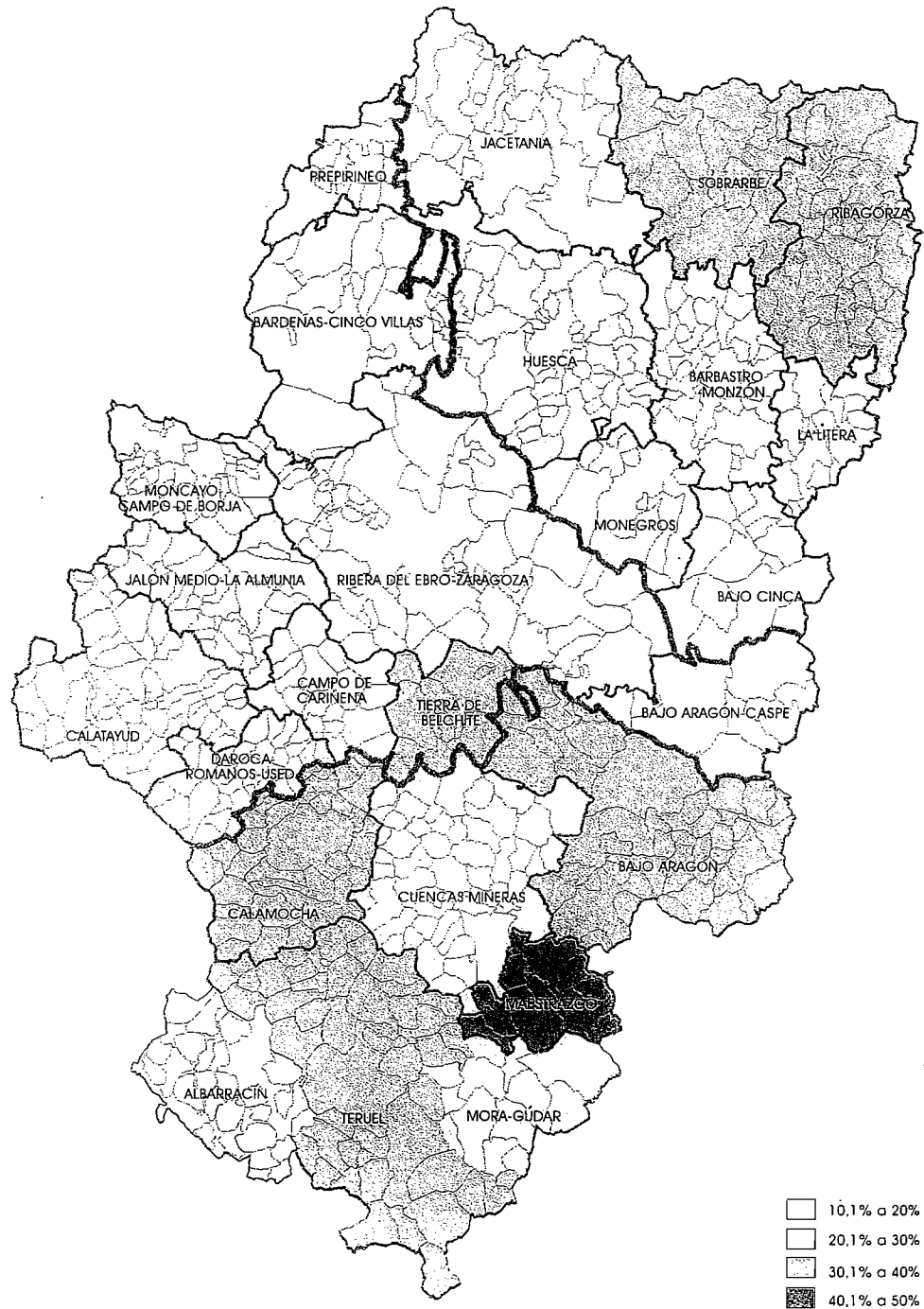
*Distribución comarcal de la abstención en las elecciones autonómicas aragonesas de 1991*

onosas



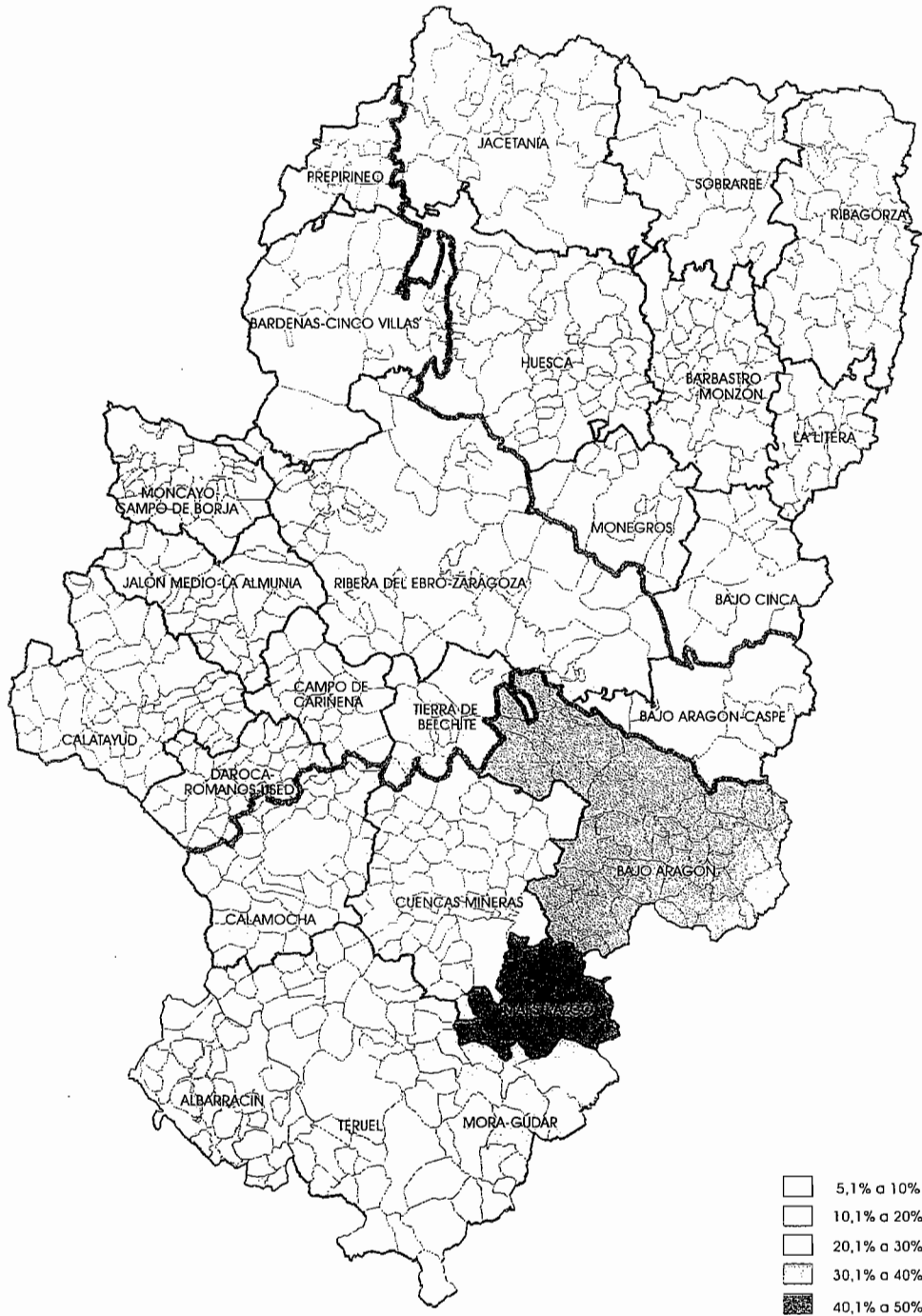
MAPA 6.4

*Distribución comarcal del voto a AP/PP en las elecciones autonómicas aragonesas de 1983*



Distribución comarcal del voto a AP/PP en las elecciones autonómicas aragonesas de 1987

onesas



10,1% a 20%  
20,1% a 30%  
30,1% a 40%  
40,1% a 50%

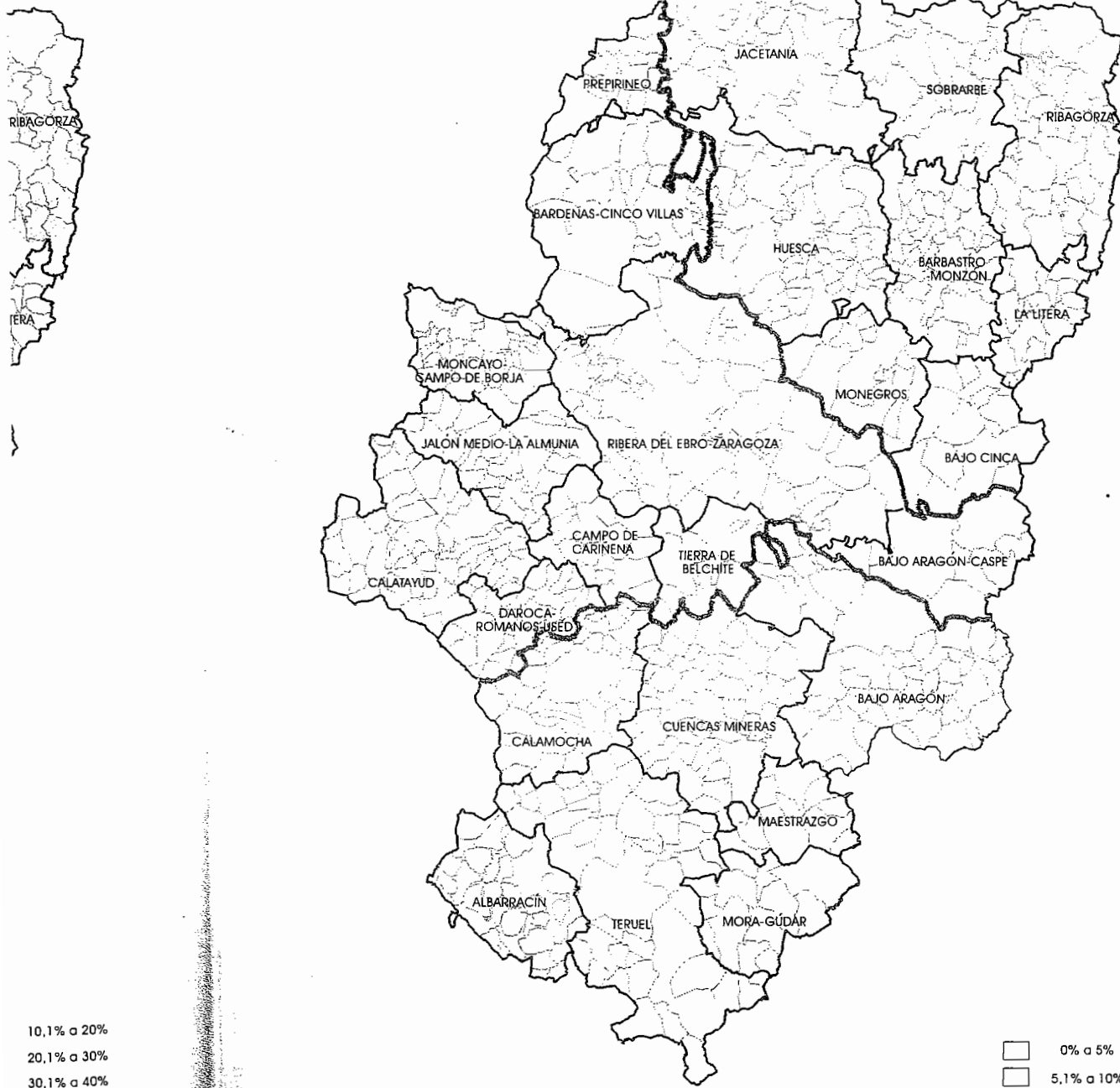




MAPA 6.7

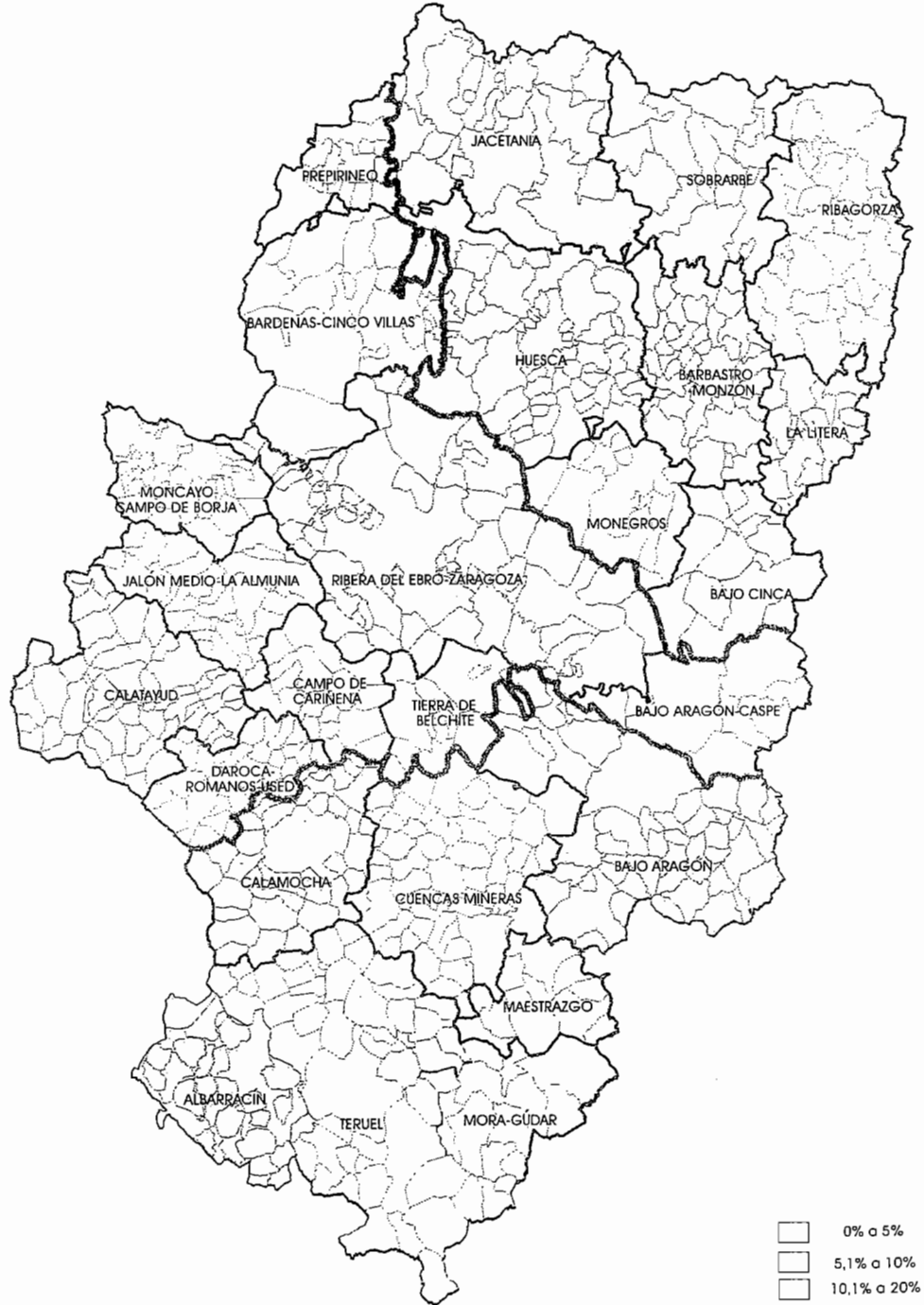
Distribución comarcal del voto al CDS en las elecciones autonómicas aragonesas de 1983

onesas



MAPA 6.8

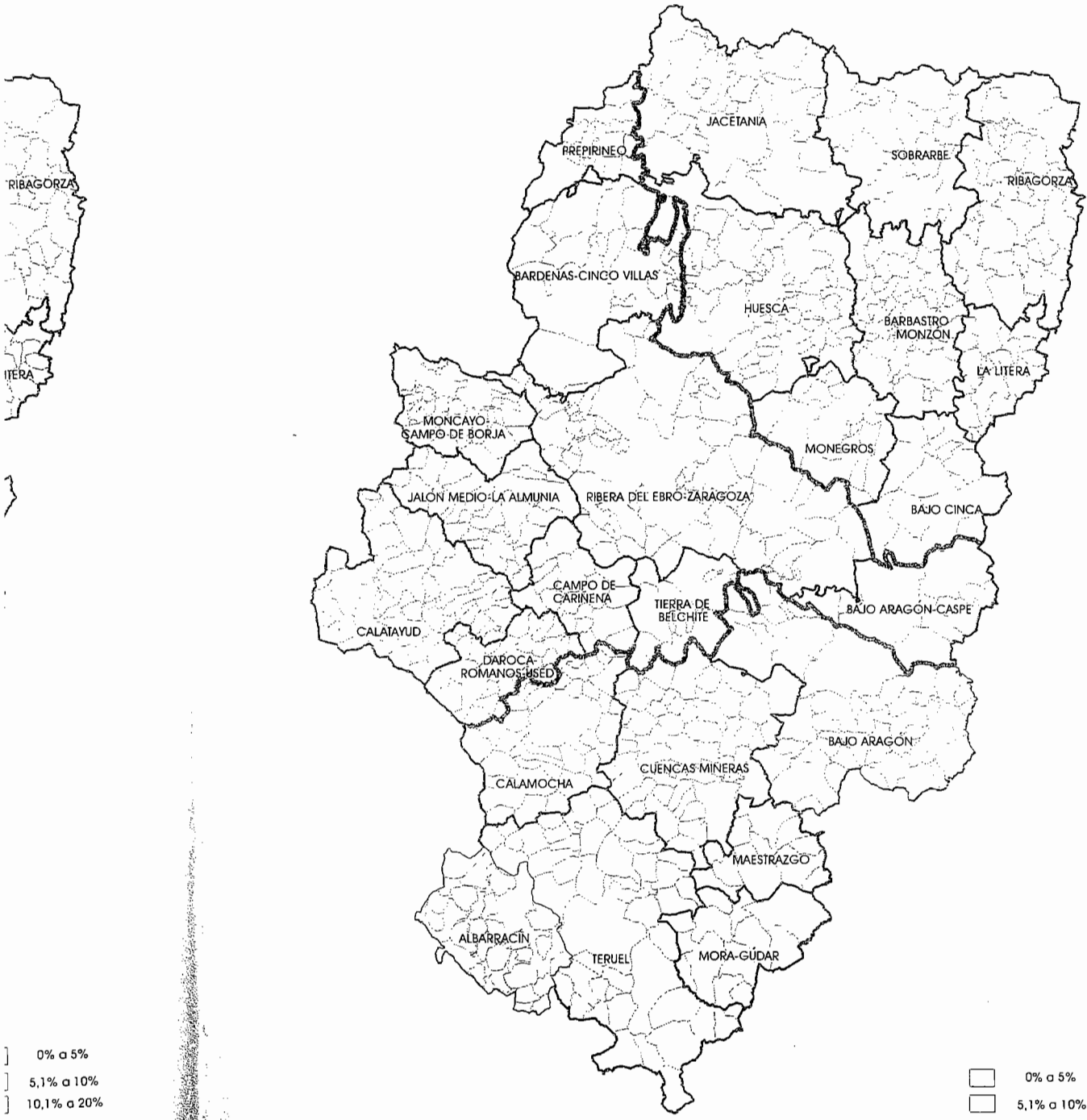
*Distribución comarcal del voto al CDS en las elecciones autonómicas aragonesas de 1987*



MAPA 6.9

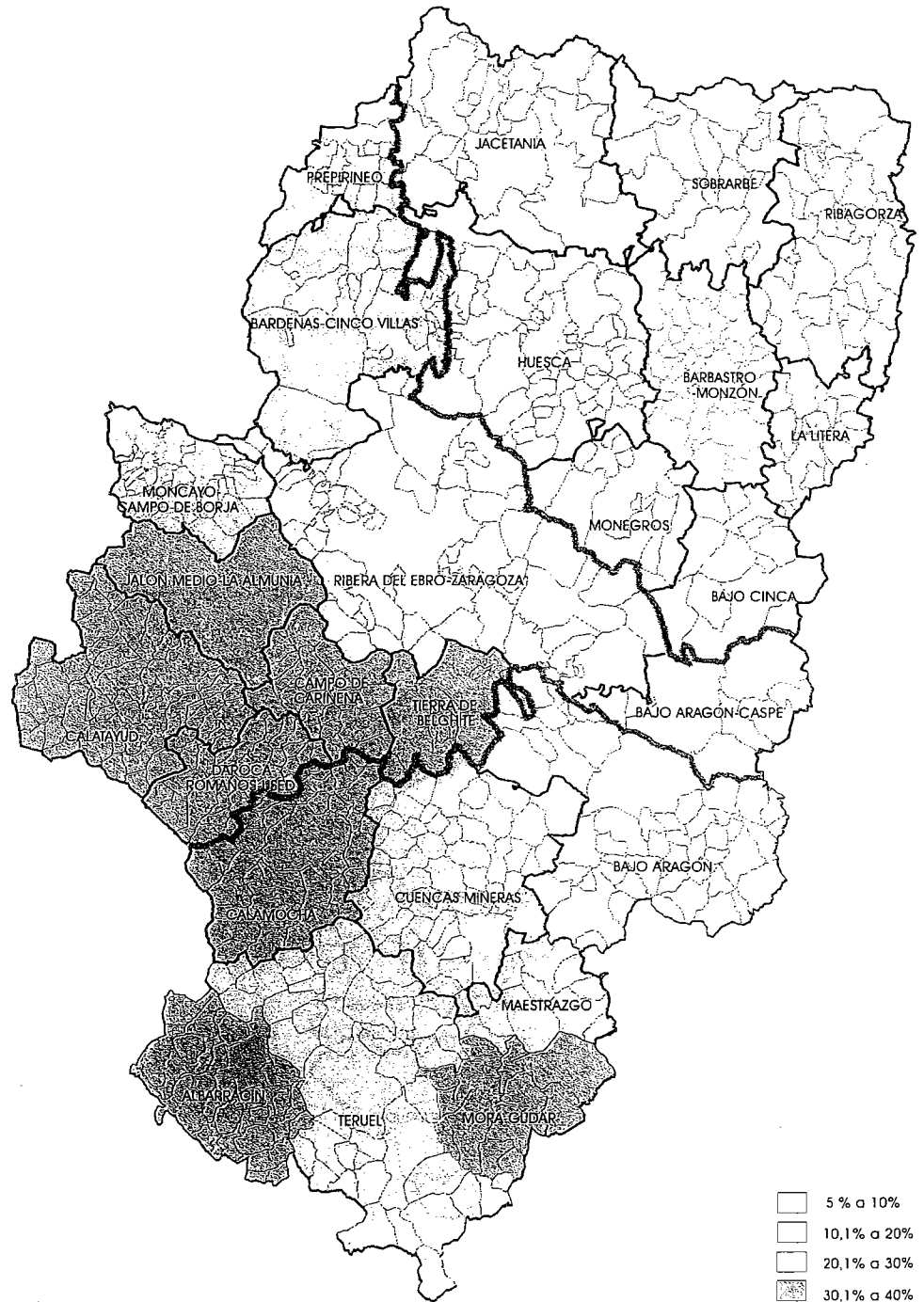
*Distribución comarcal del voto al CDS en las elecciones autonómicas aragonesas de 1991*

mesas



MAPA 6.10

*Distribución comarcal del voto al PAR en las elecciones autonómicas aragonesas de 1983*

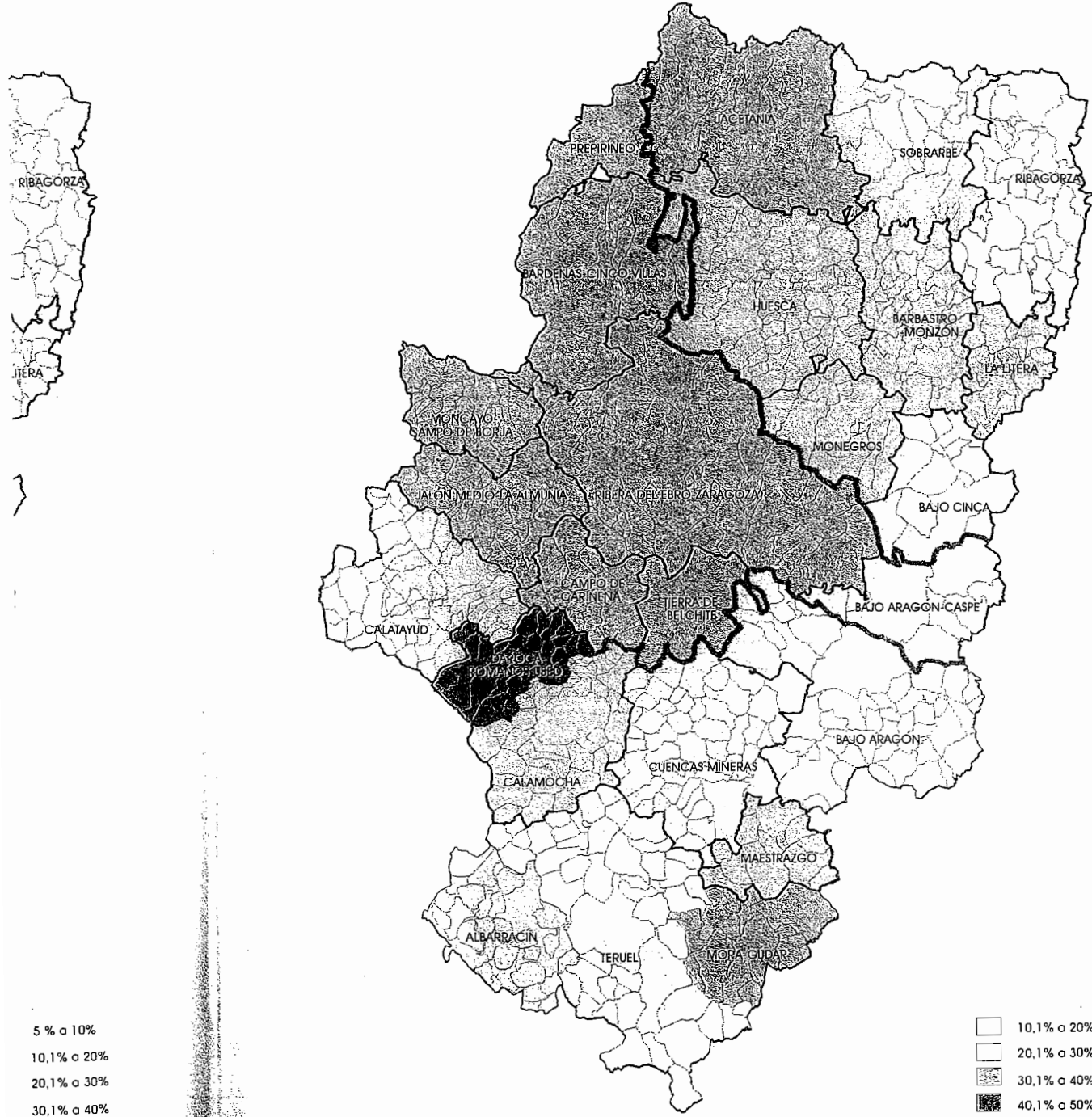




MAPA 6.11

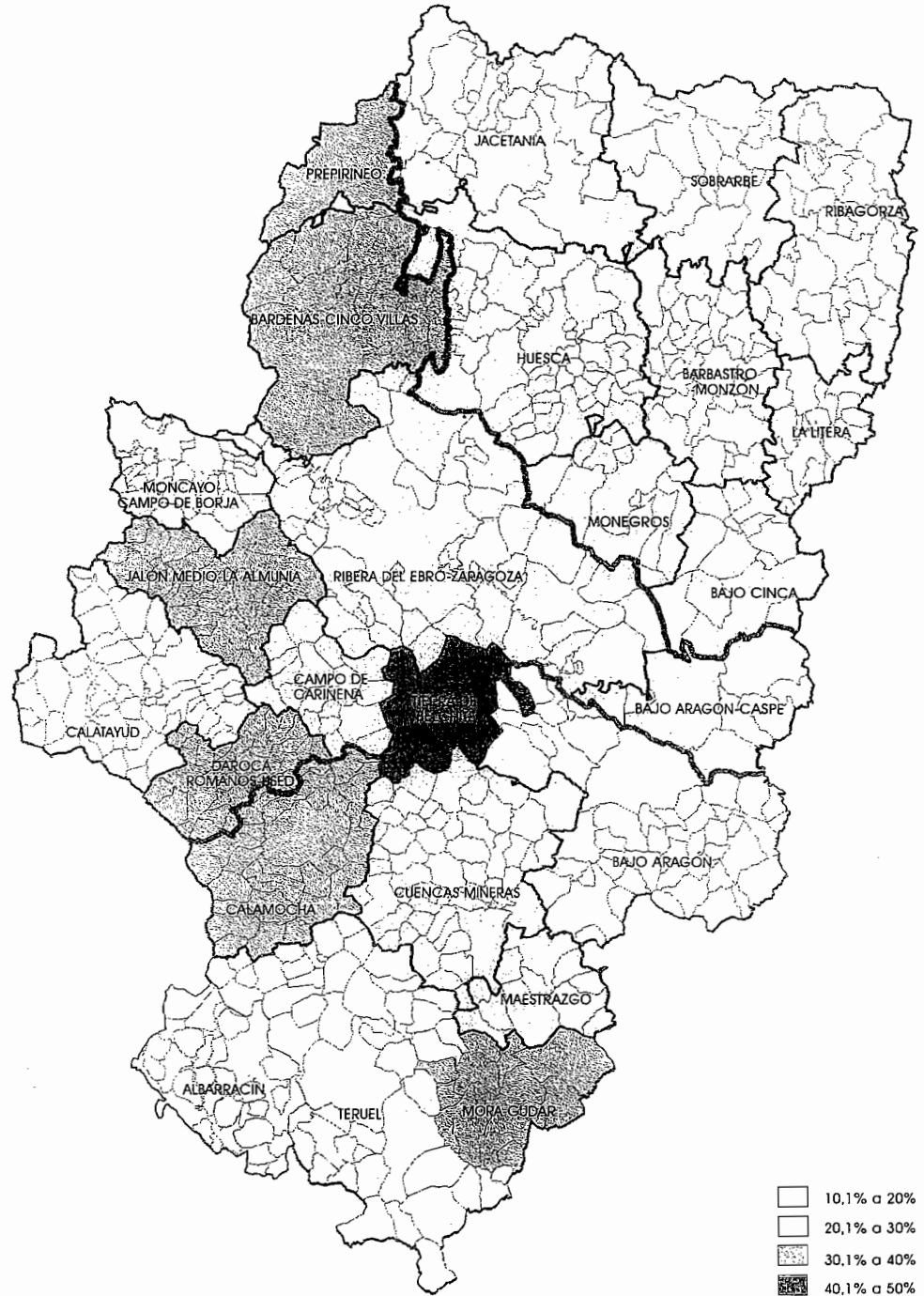
Distribución comarcal del voto al PAR en las elecciones autonómicas aragonesas de 1987

onesas



MAPA 6.12

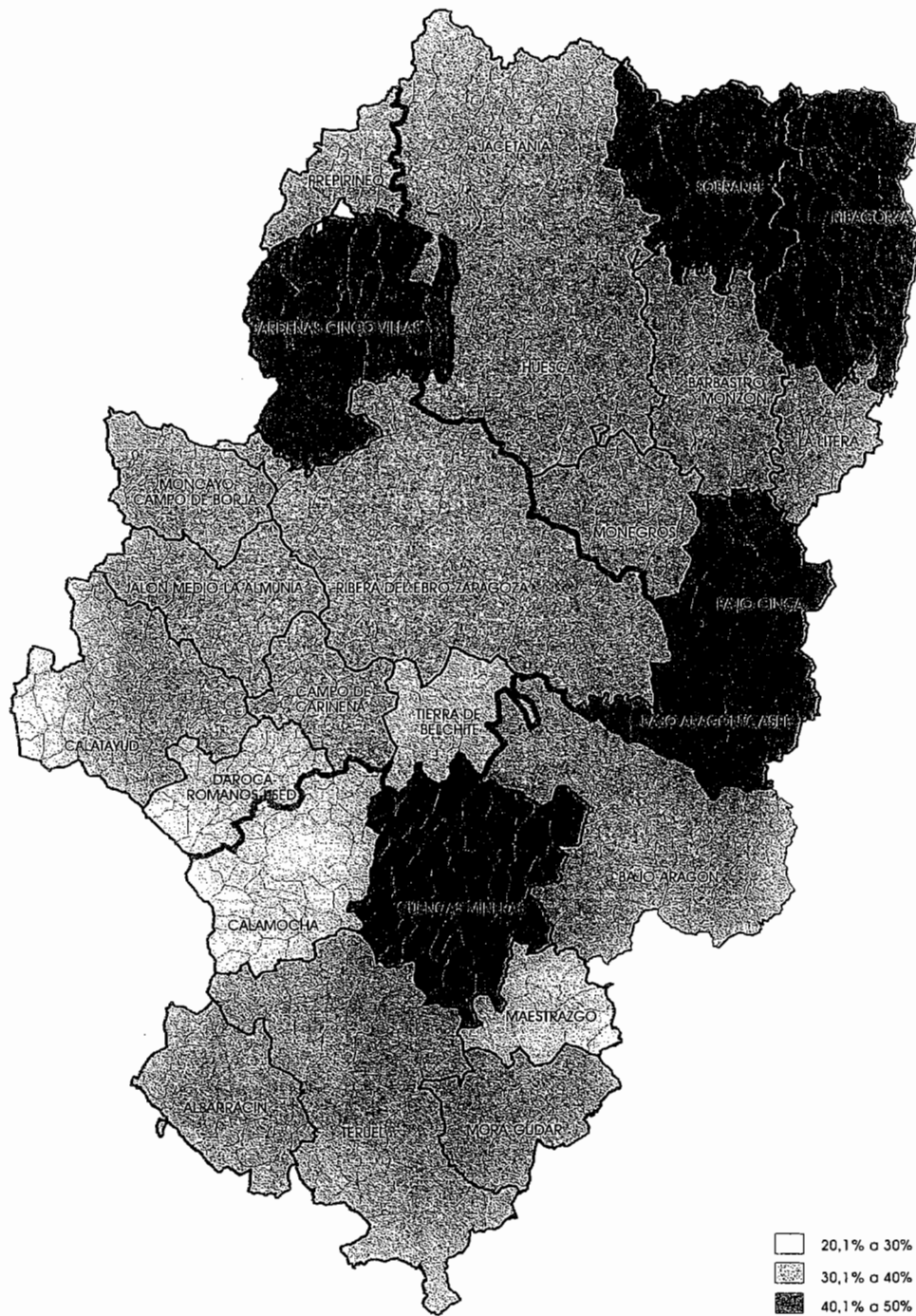
*Distribución comarcal del voto al PAR en las elecciones autonómicas aragonesas de 1991*





MAPA 6.14

*Distribución comarcal del voto al PSOE en las elecciones autonómicas aragonesas de 1987*

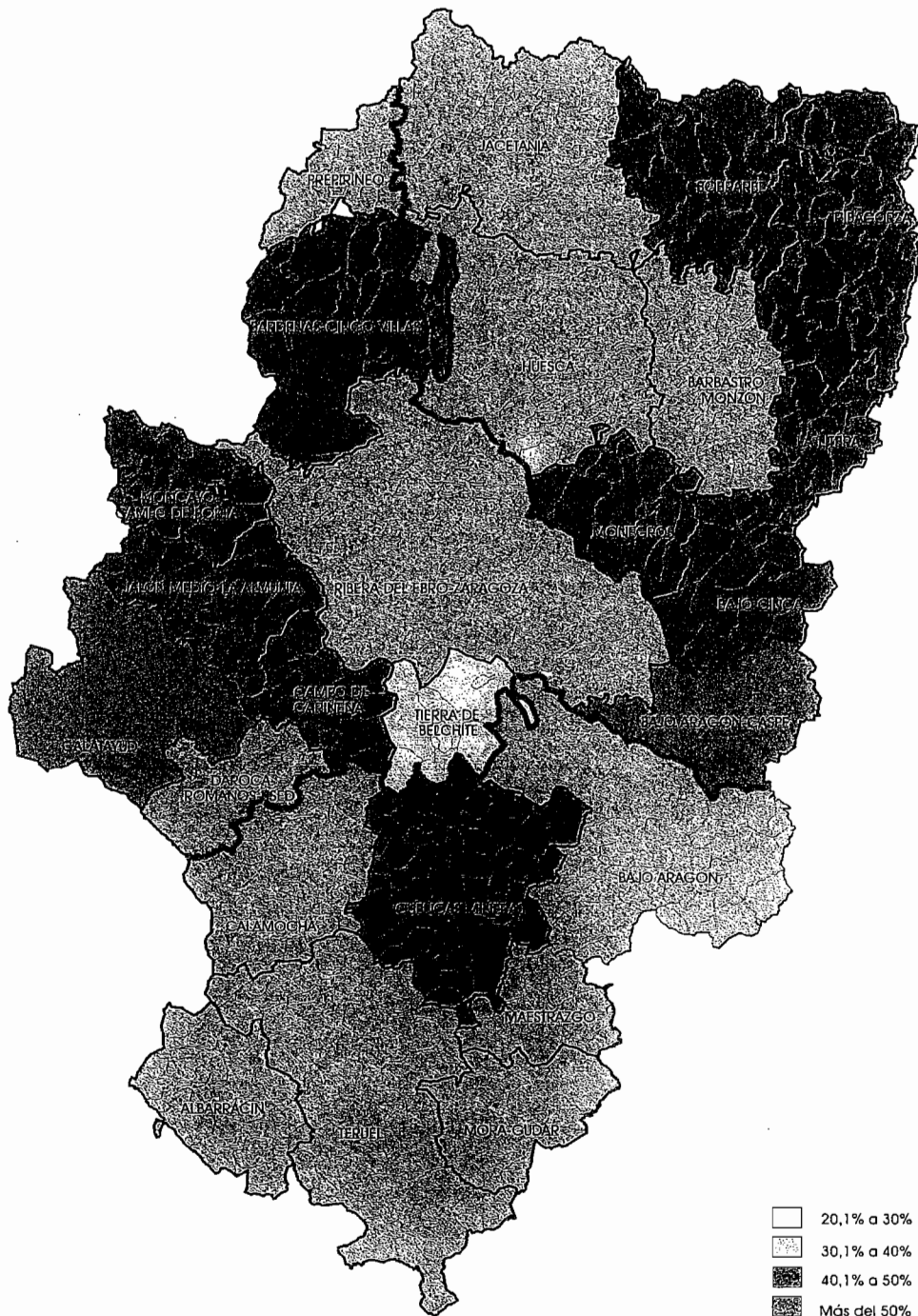




MAPA 6.15

Distribución comarcal del voto al PSOE en las elecciones autonómicas aragonesas de 1991

gonesas



20,1% a 30%  
30,1% a 40%  
40,1% a 50%



MAPA 6.16

*Distribución comarcal del voto al PCE en las elecciones autonómicas aragonesas de 1983*



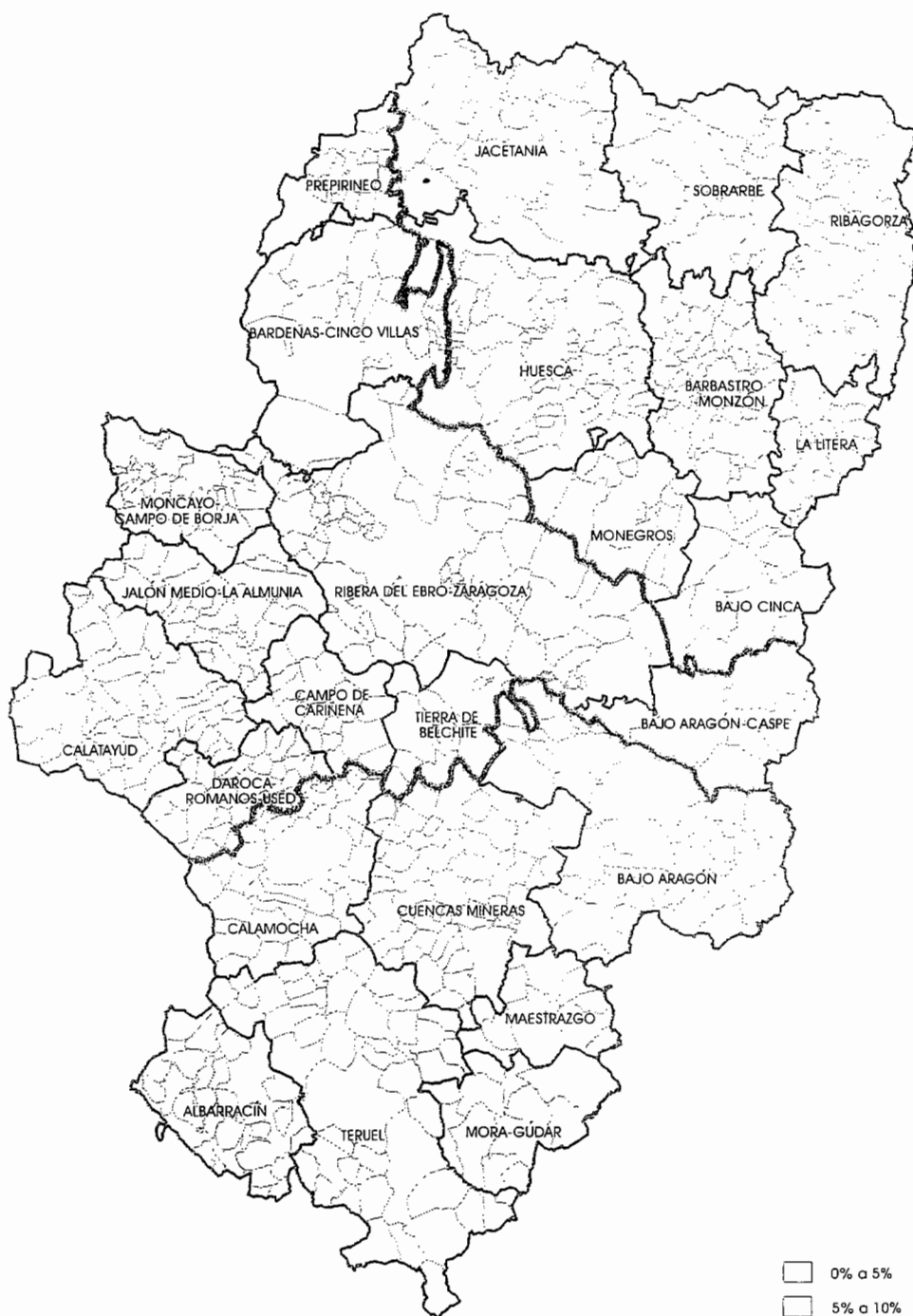
MAPA 6.17

Distribución comarcal del voto a CAA-IU en las elecciones autonómicas aragonesas de 1987



MAPA 6.18

*Distribución comarcal del voto a CAA-IU en las elecciones autonómicas aragonesas de 1991*



aragonesas

100 de los votos), el 4 y el 11, y no alcanzándolo en los ocho restantes, situándose el mínimo en el 17,9 por 100 en el distrito 10. En general, sus mejores resultados se registran en los distritos de clase media y alta, en los que también destaca el voto del centro-derecha estatal.

##### 5. PARTIDO SOCIALISTA OBRERO ESPAÑOL

El PSOE ha sido el primer partido de Aragón en las tres elecciones autonómicas y en todas las provincias. Pero el 34,22 por 100 que ha logrado en las últimas elecciones generales de 1993 lo sitúa en el decimocuarto lugar de las Comunidades españolas y en una cota muy similar a las de Navarra, Baleares, Cataluña y Madrid. Su nivel máximo alcanzó 284.000 votos (46,8 por 100) en 1983, con el que duplicó al segundo partido (AP), bajó al 35,7 por 100 en 1987 (casi 60.000 votos menos), a sólo 8 puntos del segundo partido (ahora el PAR), y se recuperó parcialmente en 1991 con el 40,3 por 100 (casi 20.000 votos más), a 15 puntos del PAR.

En el cuadro 6.7 se muestran las diferencias de implantación y trayectoria del PSOE en las tres provincias aragonesas y en las elecciones autonómicas de 1983, 1987 y 1991. El primer aspecto destacable consiste en que, a pesar de los altibajos, se ha mantenido siempre como la primera fuerza política. Con resultados muy similares, las tres provincias describen la misma trayectoria regional ya señalada, si exceptuamos el menor porcentaje de Teruel (38,8 por 100) en las primeras elecciones de 1983. En Huesca alcanza su cota máxima de 57.000 votos (49 por 100) en 1983, a 22 puntos de AP, baja al 36 por 100 (15.000 votos menos) en 1987, a 11 puntos del PAR, y se recupera hasta el 39,4 por 100 (4.000 votos más) en 1991 aumentando en 3 puntos la distancia con el PAR. En Teruel el PSOE se sitúa en todo el período entre los 30.000 (1987) y los 32.000 votos (1983), es decir, entre el 35,8 por 100 y el 38,8 por 100, mostrando una gran estabilidad incluso en la distancia respecto al segundo partido (entre 7 y 8 puntos sobre AP/PP). Finalmente, en Zaragoza el PSOE manifiesta una trayectoria muy similar a la de Huesca, con un máximo de algo más de 195.000 votos (47,8 por 100) en 1983, a 26 puntos del PAR, y un mínimo del 35,6 por 100 (40.000 votos menos) en 1987, a 5 puntos del PAR, recuperándose en 1991 hasta el 41 por 100 (14.000 votos más), lo que le coloca a 15 puntos del PAR.

Tal como venimos haciendo para todos los partidos, podemos pasar ahora revista a la geografía comarcal del voto socialista. Así, en el mapa 6.13, correspondiente a las elec-

CUADRO 6.7

*Evolución de los resultados del PSOE en las elecciones autonómicas de Aragón, 1983-1991 (en porcentajes)*

Provincia	1983	1987	1991
Huesca	49,0	36,0	39,4
Teruel	38,8	35,8	37,9
Zaragoza	47,8	35,6	41,0
Aragón	46,8	35,7	40,3

□ 0% a 5%  
 □ 5% a 10%

ciones autonómicas de 1983, el PSOE obtiene la primera posición en todas las comarcas de Huesca y en casi todas las de Teruel y Zaragoza. Alcanza su cota máxima en el Bajo Aragón-Caspe (60,1 por 100), se sitúa por encima del 50 por 100 en el Bajo Cinca y en la Ribera del Ebro-Zaragoza y supera el 40 por 100 en el resto de las comarcas de Huesca, en las Cuencas Mineras de Teruel y en las Bardenas-Cinco Villas y Prepirineo de Zaragoza. Por el contrario, el peor resultado lo obtiene en el Maestrazgo, con el 23,6 por 100 y la tercera posición, puesto que alcanza también en Calamocha con el 30,3 por 100, porcentaje por encima del cual se ve relegado al segundo puesto en Mora-Gúdar, Campo de Cariñena y Tierra de Belchite. Sin embargo, mantiene la primera posición en el resto de las comarcas de Teruel (Bajo Aragón, Teruel y Albarracín) y de Zaragoza (Moncayo-Campo de Borja, Jalón Medio-La Almunia, Calatayud y Daroca-Romanos-Used), con porcentajes de voto que se mueven en el tramo del 30 al 40 por 100.

El mapa 6.14, correspondiente a las elecciones autonómicas de 1987, muestra una distribución muy similar, aunque de más baja intensidad. El PSOE repite la primera posición en todas las comarcas de Huesca y en la gran mayoría de Teruel y Zaragoza, aunque sus seguidores acortan un tanto las distancias. El Bajo Aragón-Caspe repite el máximo nivel (ahora, un 49,7 por 100), y por encima del 40 por 100 están Bajo Cinca, Ribagorza, Sobrarbe, las Cuencas Mineras y las Bardenas-Cinco Villas, mientras que superan el 30 por 100 el resto de las comarcas de Huesca y Teruel (a excepción del Maestrazgo) y de Zaragoza (a excepción de las tres que comentamos a continuación). El peor resultado relativo, con una segunda posición, se da en el Maestrazgo (con el mínimo del 24,7 por 100) y en las comarcas zaragozanas de Daroca-Romanos-Used (28,7 por 100), Tierra de Belchite y Moncayo-Campo de Borja, ambas por encima del 30 por 100.

El mapa 6.15, correspondiente a las elecciones autonómicas de 1991, evidencia con claridad la recuperación relativa producida en estas elecciones. El PSOE obtiene de nuevo la primera posición en todas las comarcas de Huesca y en la mayoría de Teruel y de Zaragoza. El Bajo Aragón-Caspe señala otra vez la cota máxima (52,4 por 100), Calatayud supera el 50 por 100, y el 40 por 100 se supera en la mayoría de las comarcas de Huesca (Bajo Cinca, Ribagorza, Sobrarbe, Monegros y La Litera), en las Cuencas Mineras de Teruel y en las zaragozanas de Campo de Cariñena, Bardenas-Cinco Villas, Moncayo-Campo de Borja y Jalón Medio-La Almunia. Los peores resultados se sitúan ahora en el resto de las comarcas por encima del 30 por 100, retrocediendo a la segunda posición en las turolenses de Calamocha (con el mínimo del 31,1 por 100) y Maestrazgo, y en las zaragozanas de Tierra de Belchite, Ribera del Ebro-Zaragoza, Daroca-Romanos-Used y Prepirineo.

Las capitales de las tres provincias muestran para el PSOE una pauta parecida a la del voto del PAR, y diferente a las de las otras dos opciones del centro-derecha estatal: los socialistas suelen obtener en ellas peores resultados relativos que en las respectivas provincias, aunque conserven siempre la primera posición. En Huesca pasa de un 48,6 por 100, a 16 puntos de AP en 1983, a un 32,8 por 100 y a 11 puntos del PAR en 1987; y vuelve a retroceder al 30,9 por 100 en 1991, a sólo tres puntos del PAR; por distritos urbanos, mantiene en esta última elección de 1991 el primer puesto por encima del 30 por 100 en la mayoría (1, 2, 4, 5 y 7), llegando al máximo del 46,6 por 100 en el 4, logrando la tercera posición por debajo del 30 por 100 en el resto (3, 6 y 8), y situándose el mínimo en el 21,8 por 100 del 8. En Teruel, su primera posición es más ajustada: parte del 37,8 por 100, a sólo tres puntos de AP en 1983, retrocede al 32 por 100, a sólo dos puntos del PAR en 1987, y, aunque sube hasta el 34,4 por 100 en 1991, empata en la primera posición con el



PP; por distritos urbanos, esta última posición de 1991 define situaciones muy diversas, superando el 40 por 100 en el 2 y el 4 (con el máximo del 48,8 por 100), en los que mantiene el primer puesto, y pasando a la segunda posición en los otros dos, llegando en el 1 a un mínimo del 20,9 por 100. En Zaragoza las oscilaciones son máximas, a pesar de que no pierda la primera posición. Así, arranca del 50,7 por 100, a 30 puntos de AP en 1983, se hunde en el 33,6 por 100, a sólo 3 puntos del PAR en 1987, y se recupera relativamente hasta el 38,5 por 100, a 14 puntos del PAR, en 1991; la geografía urbana del voto socialista en 1991 muestra también una gran diversidad al superar el 50 por 100 en los distritos 6, 8 y 10, al situarse por encima del 40 por 100 en otros cinco distritos (3, 7, 9, 11 y 12) y al superar el 30 por 100 en otros y aunque conserva la primera posición en el 1 y el 5, se ve relegado al tercer puesto en los distritos del centro-derecha (2 y 4), y obtiene un mínimo del 16,8 por 100 en el distrito 2. Sus mejores resultados, por tanto, se dan en los distritos más populares de clases media y baja, en los que hace más mella, también, la abstención.

#### 6. PARTIDO COMUNISTA DE ESPAÑA/IZQUIERDA UNIDA

Como ya se ha indicado, esta opción de la izquierda aragonesa ha tenido una composición distinta a lo largo del período. En 1983 se presentó como PCE, y en 1987 y 1991 como una coalición CAA-IU, que une a IU algunas fuerzas locales. Se intercambia con el CDS la cuarta (en 1983 y 1991) y quinta (en 1987) posición, observando un lento ascenso de consulta en consulta (del 4 por 100 en 1983 al 6,7 por 100 en 1991) y pasando de 24.000 votos a 41.000.

En el cuadro 6.8 se muestra su diversa implantación y trayectoria en las tres provincias aragonesas. En todas ellas tiene una trayectoria ascendente, con máximos de 7.000 votos en Huesca (6,6 por 100), de 2.500 en Teruel (3 por 100) y de 31.000 en Zaragoza (7,5 por 100) en las últimas elecciones autonómicas de 1991. Por tanto, es en Huesca y Zaragoza donde mejores resultados obtiene, partiendo de la cuarta posición en 1983 para perderla en favor del CDS en 1987 y volver a recuperarla en 1991, mientras que en Teruel se sitúa siempre en el último puesto.

CUADRO 6.8

*Evolución de los resultados del PCE/IU en las elecciones autonómicas de Aragón, 1983-1991 (en porcentajes)*

Provincia	1983	1987	1991
Huesca	4,5	5,1	6,6
Teruel	1,8	2,9	3,0
Zaragoza	4,2	5,2	7,5
Aragón	4,0	4,9	6,7

La distribución comarcal del voto a CAA-IU permite conocer con más detalle su implantación. De acuerdo con el mapa 6.16, correspondiente a las elecciones autonómicas

de 1983, el PCE mantiene la cuarta posición y obtiene su máximo resultado del 10,1 por 100 en los Monegros, entre el 5 por 100 y el 10 por 100 en Barbastro-Monzón y La Litera y por encima del promedio provincial respectivo, aunque por debajo del 5 por 100, en el Bajo Cinca, Albarracín, las Cuencas Mineras, Ribera del Ebro-Zaragoza y Bajo Aragón-Caspe; en el resto está en la quinta posición o por debajo del promedio provincial, y siempre con menos del 5 por 100. En el mapa 6.17, correspondiente a las elecciones de 1987, se evidencian los leves cambios producidos en la geografía del voto izquierdista de la coalición CAA-IU, que retrocede a la quinta posición en todas las comarcas, supera el 5 por 100 en La Litera (con el máximo del 8,8 por 100), Barbastro-Monzón, Monegros, Cuencas Mineras, Ribera del Ebro-Zaragoza y Bajo Aragón-Caspe y se sitúa en todas las demás por debajo de esa cota. Y en el mapa 6.18, correspondiente a las elecciones de 1991, se muestra el avance en la implantación electoral de la coalición CAA-IU: recupera el cuarto puesto y supera el 5 por 100 en Monegros (con el máximo del 9,8 por 100), Huesca, Barbastro-Monzón, La Litera, Ribera del Ebro-Zaragoza, Moncayo-Campo de Borja, Bajo Aragón-Caspe, Prepirineo y Cuencas Mineras, situándose en el resto por debajo de esa cota o en la quinta posición.

Las capitales de las tres provincias no cambian para el PCE/IU de forma significativa la tendencia de la provincia respectiva. En Huesca obtiene peores resultados que en la provincia en 1983 y 1987, rebasa la media provincial con cerca del 9 por 100 en 1991, y sube al cuarto puesto, a 13 puntos del PP; por distritos, las elecciones de 1991 generalizan esa cuarta posición, superando el promedio de la ciudad en los distritos 2, 4 (con el máximo del 12,3 por 100) y 7, y situándose en los cinco restantes por debajo de esa cota. En Teruel, la capital se ajusta casi perfectamente al comportamiento de la propia provincia, de forma que el lento ascenso de elección en elección no le permite pasar de la quinta posición; por distritos, en las elecciones de 1991 sólo se supera el promedio en el 2 (con un 4,4 por 100), mientras que en los otros tres se queda por detrás. Zaragoza es la que muestra un mejor resultado con relación a la provincia en todas las elecciones, partiendo del 5,3 por 100 y el cuarto puesto, a 12 puntos del PAR en 1983, subiendo al 6,1 por 100 en la quinta posición a 4 puntos del CDS en 1987, y llegando al 9,4 por 100 y el cuarto puesto a 10 puntos del PP en 1991; por distritos en esta última elección regional, supera el promedio en el 3, 5, 6, 7, 8, 9 y 10, que da la cota máxima del 13,2 por 100, quedando en los cinco restantes por debajo de la media de la ciudad. Sus resultados están asociados a los del PSOE, y, por consiguiente, su mayor implantación relativa se produce en los distritos más populares.

### III. CONCLUSIONES

Resumiremos en esta sección final las principales pautas del comportamiento electoral descritas en este capítulo. Así, en lo relativo a la participación electoral en las consultas autonómicas aragonesas, hay que decir ante todo que se sitúa por debajo de las cotas mínimas (llamadas también de repliegue) para las elecciones generales, lo que confirma la hipótesis ampliamente compartida de que los ciudadanos contemplan la competición electoral regional como una arena de segundo orden. Con todo, las oscilaciones de la participación de los aragoneses en las tres elecciones autonómicas son mucho menores que en las generales, con las que no mantienen una correlación cíclica clara; por otra parte, el diferencial entre la participación electoral aragonesa y la española se reduce en el caso de las

elecciones autonómicas. En general, las segundas elecciones autonómicas de 1987 fueron las de una mayor participación, mientras que las terceras de 1991 fueron las de mayor abstención, lo que podría indicar una cierta fatiga electoral, que se deja sentir en otros indicadores de opinión. En todo caso, las variaciones de participación observadas en Aragón se sitúan en torno a los cinco puntos, que se consideran límite de estabilidad normal entre elección y elección.

En la otra cara de la participación, la abstención sitúa a Aragón en el grupo de regiones españolas menos abstencionistas, ubicadas mayoritariamente en el interior de la península, si bien se diferencia del grupo por la presencia significativa del regionalismo y por el equilibrio de fuerzas entre izquierda y derecha. Del estudio territorial comparado se deduce un comportamiento distinto de las tres provincias: Huesca y Teruel sitúan el promedio de su abstención por debajo del regional, mientras que Zaragoza lo supera; Huesca es la que registra una participación/abstención más estable, Teruel se sitúa en una posición intermedia y Zaragoza es la que produce mayores diferencias. En conjunto, cabe percibir una cierta asociación entre nivel de abstención y densidad de población. Por tanto, es más elevada la abstención de los medios más urbanos y dinámicos; también puede comprobarse una tendencia general al incremento del componente urbano y popular de la abstención y a su asociación con el voto socialista o, en general, de izquierda.

La estructura de la competencia electoral aragonesa define una situación típica de pluralismo moderado: son cinco los partidos que han obtenido representación parlamentaria en este período y que resultan relevantes a la vista del juego de coaliciones y del equilibrio de fuerzas entre izquierda y derecha. Entre ellos, el PSOE es siempre el primer partido con casi la mitad de los votos válidos en 1983 y duplicando al segundo (la derecha representada por la coalición AP-PDP-UL). Y aunque sufre un importante retroceso de 12 puntos en 1987, que reduce a menos de 5 puntos la distancia con el segundo partido (ahora el regionalista PAR), experimenta en 1991 una notable recuperación que le permite incrementar la distancia con el PAR hasta los 15 puntos. A esta característica debe añadirse la de la fuerte competitividad entre la derecha y el PAR, que se alternan en la segunda posición. Por bloques ideológicos, las opciones de izquierda, con una cota máxima de 320.000 votos, alcanzan la mayoría absoluta en las primeras elecciones, con una diferencia de más de 5 puntos sobre el bloque del centro-derecha. Pero esta correlación de fuerzas se invierte en favor de este último en la consulta de 1987, con 11 puntos de diferencia sobre la izquierda y una cota máxima de 300.000 votos. Tras la recuperación de la izquierda en las últimas elecciones de 1991, ambos bloques se han equilibrado.

La derecha, representada primero por AP-PDP-UL y luego por AP y el PP, tiene que competir, además de con el centrista CDS, con el regionalismo del PAR. Ello limita sus posibilidades de crecimiento, sobre todo hacia el centro del espectro ideológico. La derecha tiene su cota máxima en los 137.000 votos y la segunda posición obtenidos en 1983, consiguiendo sus mejores resultados relativos en las zonas menos urbanizadas y teniendo su electorado un componente tradicional y de clase media y alta.

El CDS logra una suerte muy desigual y alcanza su cenit de algo más de 65.000 votos y la cuarta posición en 1987: su suerte depende, sobre todo, de la trayectoria combinada tanto del PSOE como de la derecha. Por esta razón, su geografía electoral es predominantemente urbana y propia de comportamientos de masas y de clases medias.

El caso del regionalista PAR tiene un interés específico. Su evolución electoral describe una trayectoria ascendente desde la tercera posición, a dos puntos de AP-PDP-UL y 26

del PSOE en 1983, a la segunda en 1987 con un máximo de 180.000 votos y a 7 puntos del PSOE y 12 por delante de AP. Sus resultados suelen estar asociados a los obtenidos por la derecha, y su geografía electoral es más provinciana que capitalina, logrando sus mejores resultados relativos en las zonas menos densas o de urbanización intermedia y en los distritos urbanos de clase media y alta, en los que también destaca el centro-derecha.

El PSOE es el primer partido de Aragón en las tres elecciones estudiadas y en todas las provincias. Con una cota máxima de 284.000 votos (que duplican los del segundo partido) en 1983, sufre después un retroceso importante de 11 puntos en las segundas elecciones autonómicas, para recuperar en las últimas la mitad de sus pérdidas anteriores. Su geografía electoral es predominantemente urbana, aunque obtenga mejores resultados relativos en las provincias que en sus capitales; sus mejores apoyos se dan en los distritos más populares de clases medias y bajas, en los que la abstención es también más elevada.

Finalmente, el voto típicamente izquierdista, otorgado primero al PCE y más tarde a la coalición CAA-IU, describe un lento ascenso en cada elección, llegando a su cota máxima de 41.000 votos y la cuarta posición en las últimas elecciones de 1991. Sus mejores baluartes se encuentran en Huesca, Zaragoza y, en general, las capitales más que las provincias, y las zonas predominantemente urbanas sobre las rurales. Sus resultados están asociados a los del PSOE y, por consiguiente, su mayor implantación relativa se produce en los distritos más populares.