



ESTIMACIONES ELECTORALES DEL
EUSKOBARÓMETRO DE MAYO DE 2014
PARA EL PARLAMENTO VASCO

Bilbao, Junio de 2014



DEPARTAMENTO DE CIENCIA POLÍTICA Y DE LA ADMINISTRACIÓN
POLITIKA ETA ADMINISTRAZIO ZIENTZIEEN SAILA

Posta kuxaila 644 Apartado ■ Teléfonos: 34-946012379 / 34-946015173 ■ Fax: 34-946015140 ■ 48080 BILBAO
E-mail: cpveusko@lg.ehu.es ■ Internet: www.ehu.es/cpvweb



CONCLUSIONES PRINCIPALES

- ✓ ***ESTAMOS ANTE UN PANORAMA ELECTORAL MUY VOLÁTIL, CARACTERIZADO POR UNA ALTA DESMOVILIZACIÓN, SOBRE TODO DE LOS ELECTORADOS SOCIALISTAS Y POPULARES, UNA MAYOR FRAGMENTACIÓN, UNA CAIDA IMPORTANTE DE LA FIDELIDAD DE CASI TODOS LOS ELECTORADOS Y UN NIVEL DE INDECISIÓN QUE SUPERA EL 26%.***
- ✓ ***DE ESTE MODO, LA PARTICIPACIÓN SE SITUARÍA EN TORNO AL 60%.***
- ✓ ***EL INCREMENTO DE LA FRAGMENTACIÓN Y LA VOLATILIDAD PRODUCIRÍAN UN PARLAMENTO MÁS FRAGMENTADO Y PLURAL, SOBRE TODO, EN LA IZQUIERDA.***
- ✓ ***EL PNV, CON MÁS DE 350.000 VOTOS Y ALGO MÁS DE UN 34% DE LOS VOTOS VÁLIDOS, VOLVERÍA A SER EL VENCEDOR ELECTORAL, REFORZANDO SU MAYORÍA PARLAMENTARIA.***
- ✓ ***EL MANTENIMIENTO DEL PNV EN EL GOBIERNO ES LO MÁS PROBABLE, SI CUENTA CON EL APOYO O LA ANUENCIA DE CUALQUIERA DE LAS OTRAS TRES FUERZAS PARLAMENTARIAS PRINCIPALES (EHB, PSE-EE Ó PP).***
- ✓ ***NO HAY NINGUNA OTRA ALTERNATIVA DE GOBIERNO VIABLE.***
- ✓ ***EHB, CON ALGO MÁS DE 250.000 VOTOS Y CASI UN 24% DE LOS VOTOS VÁLIDOS, MANTIENE LA SEGUNDA POSICIÓN Y PUEDE CONDICIONAR LA MAYORÍA DE GOBIERNO.***
- ✓ ***EL PSE-EE, CON ALGO MÁS DE 160.000 VOTOS Y ALREDEDOR DE UN 16% DE LOS VOTOS VÁLIDOS, MANTENDRÍA LA TERCERA POSICIÓN, PUDIENDO CONDICIONAR O ASPIRAR A FORMAR PARTE DE LA NUEVA MAYORÍA.***

- ✓ **EL PP, CON ALGO MENOS DE 100.000 VOTOS Y ALREDEDOR DE UN 8% DE LOS VOTOS VÁLIDOS, PIERDE APOYOS ELECTORALES, SE ALEJA DE LA POSIBILIDAD DE CONDICIONAR LA NUEVA MAYORÍA DE GOBIERNO.**
- ✓ **LA DIVISIÓN ENTRE EB E IU/ESKER ANITZA SE SALDA A FAVOR DE LA SEGUNDA, QUE, CON UNOS 65.000 VOTOS Y UN 6%, ESTARÍA EN CONDICIONES DE VOLVER AL PARLAMENTO VASCO.**
- ✓ **PODEMOS PODRÍA ENTRAR EN EL PARLAMENTO VASCO CON UNOS 50.000 VOTOS Y ALREDEDOR DE UN 5%.**
- ✓ **UPyD, CON ALREDEDOR DE 30.000 VOTOS Y ALGO MÁS DE UN 3%, MANTENDRÍA SU PRESENCIA PARLAMENTARIA.**
- ✓ **EN EL NUEVO PARLAMENTO A SIETE HABRÍA UNA SÓLIDA MAYORÍA NACIONALISTA, PERO TAMBIÉN UNA PROBABLE MAYORÍA DE IZQUIERDA. LA MAYORÍA CONSERVADORA ES MÁS INCIERTA, MIENTRAS QUE LAS FUERZAS AUTONOMISTAS QUEDARÍAN EN MINORÍA, TRAS SU NUEVO RETROCESO.**

De las estimaciones electorales realizadas por el Equipo **EUSKOBARÓMETRO** del Departamento de Ciencia Política y de la Administración de la Universidad del País Vasco, a partir de la intención de voto y de otros indicadores electorales obtenidos en la oleada de **PRIMAVERA** sobre 600 entrevistas realizadas en el mes de mayo pasado (ver ficha técnica), se deducen las siguientes conclusiones:

1ª El PNV volvería a ser el ganador electoral en unas hipotéticas elecciones al Parlamento Vasco celebradas en ese momento. Con un 34,2% de los votos válidos y un avance moderado, podría obtener unos 29 escaños.

2ª La coalición EHB mantendría su segunda posición. Con un 23,9% de los votos válidos podría obtener unos 22 escaños.

3ª El PSE-EE mantendría su tercera posición actual. Con un 16,5% de los votos válidos y unos 12 escaños, perdería cualquier posibilidad de formar gobierno de nuevo.

4ª El PP acusaría su desgaste gubernamental, retrocediendo en todas las provincias, aunque mantendría la cuarta posición con unos 7 escaños y alrededor de un 8,1% de los votos válidos.

5ª IU/Esker Anitza, con alrededor de un 6,4% del voto válido, podría volver al Parlamento Vasco con 3 escaños.

6ª PODEMOS entraría en el Parlamento Vasco con un 4,5% de los votos válidos y 1 posible escaño.

7ª UPyD, con alrededor de otro 3,2% de los votos válidos, se quedaría con su representación alavesa.

8ª EB, con menos del 2% del voto válido y una distribución muy homogénea en todas las provincias, tendría muy difícil la entrada en el Parlamento Vasco.

9ª La participación media estimada se sitúa en torno al 60%, pudiendo superarse esa cota en Vizcaya, en tanto que en Alava no se alcanzaría.

10ª Algo más del 70% de los entrevistados dicen tener definidas ya sus preferencias y supera el 26% la proporción de los que no expresan una intención clara, sea de votar o abstenerse o por cualquiera de las opciones electorales.

11ª Los electorados de las autonómicas de 2012 con una mayor fidelidad de voto son los de UPyD (100%), EHB (76%) y el PNV (84%), seguidos del PSE-EE (67%), IU/EA (63%) y el PP (25%).

INTENCIÓN DIRECTA DE VOTO Y ESTIMACIONES DE VOTO VÁLIDO

CAPV			
	Intención directa	Estimación (vv.vv.)	Escaños
PNV	20,3%	34,2%	29
EH Bildu	14,7%	23,9%	22
PSE-EE	8,8%	16,5%	12
PP	0,5%	8,1%	7
IU/Ezker Anitza	4,5%	6,4%	3
Podemos	3,2%	4,8%	1
UPyD	0,8%	2,2%	1

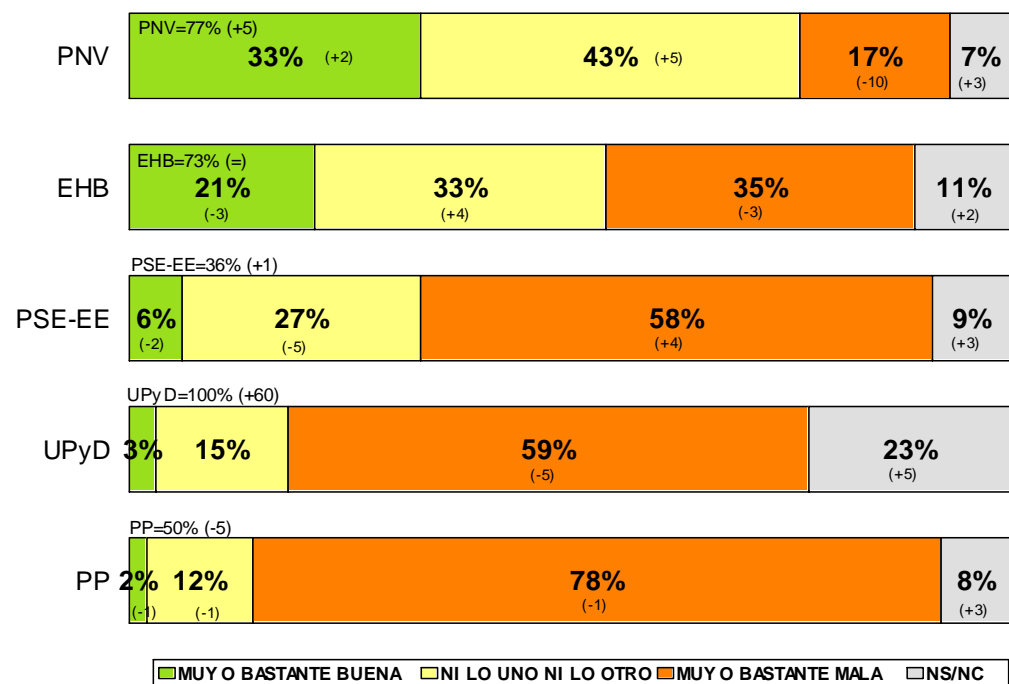
La participación estimada se situaría en torno al 60% del electorado.

Dado que los datos de los indicadores "intención de voto" e "intención de voto + simpatía" son datos directos de opinión y no suponen ni proporcionan por sí mismos ninguna proyección de hipotéticos resultados electorales, las estimaciones recogen los resultados de aplicar un modelo de estimación a los datos directos de opinión proporcionados por las encuestas. Obviamente, la aplicación a los mismos datos de otros modelos podría dar lugar a estimaciones diferentes.

Hay otros indicadores que consideramos reveladores de la actual dinámica del electorado vasco: uno se refiere a la valoración de los principales partidos parlamentarios y otros a las valoraciones de la gestión de los gobiernos vasco y central.

En primer lugar, solo el PNV obtiene un saldo positivo (+16 puntos) entre los juicios positivos (33%) y negativos (17%), mientras que para el resto de los partidos los saldos son negativos, desde el mínimo de -14 puntos de EHB (+21% y -35%) al máximo de -76 puntos (+2% y -78%) del PP, pasando por los -56 puntos de UPyD (+3 y -59%) y los -52 puntos del PSE-EE (+6% y -58%). Por otro lado, las valoraciones positivas de los propios electorados oscilan entre el mínimo del 36% del PSE-EE y el máximo del 100% de UPyD, pasando por el 77% de PNV, el 73% de EHB, y el 50% del PP (ver el siguiente Gráfico 1).

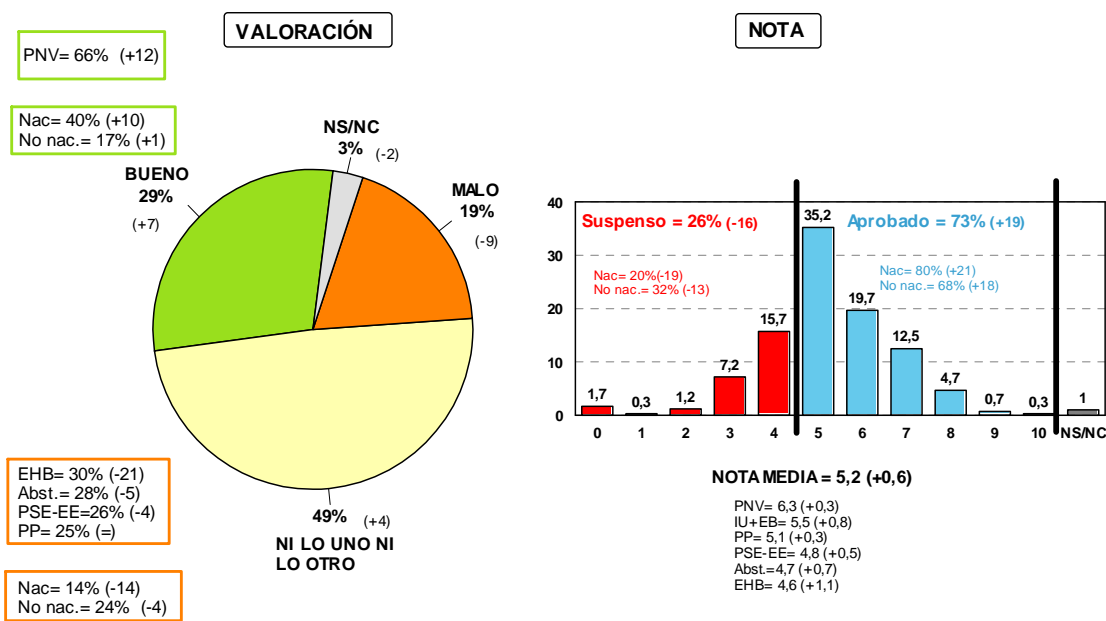
Gráfico 1: VALORACIÓN DE LA TRAYECTORIA POLÍTICA DE LOS PARTIDOS EN LOS ÚLTIMOS MESES



Euskobarómetro, Mayo 2014 (Noviembre 2013)

En segundo lugar, la sociedad vasca vuelve a mostrarse dividida a la hora de valorar la gestión del Gobierno Vasco encabezado por Iñigo Urkullu, pero ahora los juicios positivos (29%) superan a los negativos (19%), tras un cambio significativo en el último semestre (un avance de + 7 puntos de los primeros y un retroceso paralelo de - 9 puntos los segundos) y con un predominio de los escépticos o los que prefieren estar a la espera (49%). Los juicios positivos destacan, ligeramente, entre los nacionalistas (40%) y son mayoritarios entre los votantes del PNV (66%). En el lado opuesto, la valoración negativa destaca entre los no nacionalistas (24%) y todos los electorados de la oposición (desde el 25% del PP al 30% de EHB) --- ver el siguiente Gráfico 2 ---

Gráfico 16: VALORACIÓN DEL ACTUAL GOBIERNO VASCO Y NOTA DE SU GESTIÓN

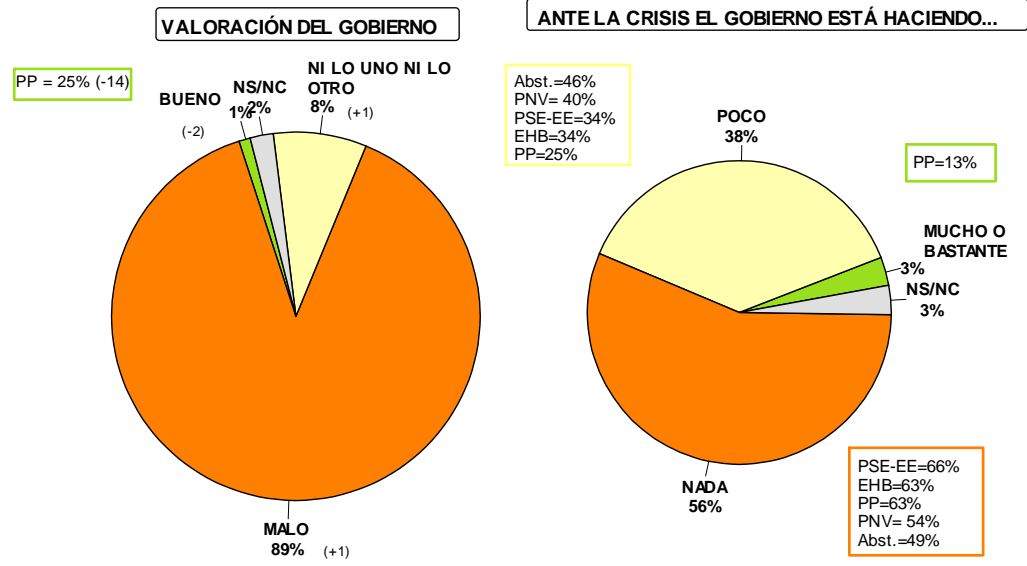


Euskobarómetro, Mayo 2014 (Noviembre 2013)

Por otro lado, la calificación media que se le atribuye supera, por primera vez, el aprobado (5,2), tras incrementarse en seis décimas el último semestre. Esa calificación media es solo superada entre el electorado del propio PNV (6,3) y el de IU+EB (5,5). aunque sin gran entusiasmo. El resto de electorados oscilan entre 4,6 de EHB y el 5,1 de los populares, con claros avances en todos ellos y, muy especialmente, en el de EHB (+ 1,1 puntos). Al mismo tiempo, son más los vascos que lo aprueban (73%) --- tanto entre nacionalistas (80%), como no nacionalistas (68%) --- que los que suspenden la gestión del ejecutivo (26%).

Finalmente, la abrumadora desconfianza inicial con la que la opinión pública vasca recibía hace más de dos años al gobierno popular de Mariano Rajoy se ha convertido en desaprobación abrumadora (89%) de su gestión. Solo un 1% la valora positivamente y el 8% expresa escepticismo, con una gran estabilidad semestral. La valoración positiva, incluso, ha dejado de ser mayoritaria entre los votantes populares (25% tras un retroceso interanual de -26 puntos), pero también entre ellos hay ya un significativo 13% que la desaprueba o se muestra escéptico (62%). Como es obvio, el rechazo casi unánime es la tónica del resto de electorados, siendo la gestión de la crisis económica y sus efectos el principal factor de desgaste (ver Gráfico 3).

Gráfico 3: VALORACIÓN DEL GOBIERNO ESPAÑOL Y PERCEPCIÓN DE SU LABOR ANTE LA CRISIS



Euskobarómetro, Mayo 2014 (Noviembre 2013)

FICHA TECNICA DEL EUSKOBAROMETRO DE MAYO DE 2014

Realización: Equipo *EUSKOBAROMETRO* del Dep. de Ciencia Política de la UPV/EHU, dirigido por el prof. *Francisco J. Llera Ramo* y formado por los profs. *José M. Mata, Carmelo Moreno y Alfredo Retortillo*, con la asistencia técnica de *Rafael Leonisio, Jonatan García y Sergio Pérez*.

Trabajo de campo: Entrevistas individuales realizadas a domicilio mediante cuestionario estructurado entre los días 30 de abril y 19 de mayo de 2014 por la red de campo de *CPS*. Las especiales dificultades del trabajo de campo, por el rechazo a las entrevistas por parte de un sector de ciudadanos, han podido producir un ligero sesgo (de, al menos, 3,5 puntos a favor de las opciones nacionalistas). A pesar de esta constatación, hemos preferido no reequilibrar la muestra, dejando los datos tal como resultan de su recuento sin corrección alguna.

Universo: Población de 18 y más años de la Comunidad Autónoma del País Vasco.

Tamaño muestral: 600 entrevistas realizadas en los domicilios.

Diseño muestral: Polietápico y autoponderado, según metodología de *EUSTAT*, en 30 secciones censales de 21 municipios (2 en Álava, 9 en Vizcaya y 10 en Guipúzcoa) y selección aleatoria de individuos por cuotas de edad y sexo.

Error muestral: Para un nivel de confianza del 95%, y supuesta la máxima variabilidad de la población $p = q = 0,5$, el error muestral para el conjunto de la muestra es de $\pm 4,08\%$.

Cálculo de elevadores: Mediante un método iterativo las muestras han sido ajustadas por provincias, sexo, edad y niveles de instrucción a partir del sorteo realizado por el *EUSTAT* en base a las “Tipologías de las secciones censales” (9 tipos de las 1.721 secciones) del Censo de Población y Viviendas de 2011. Para la selección de secciones se utiliza, además, el Directorio de Viviendas de 2012, junto con la actualización del Registro de Población de ese mismo año, con seccionado de 2012.