

CAPITULO V

CULTURA Y DISTANCIA JERÁRQUICA

Darío Páez
Elena Zubieta

Definición de la Distancia Jerárquica

La distancia jerárquica o de poder hace referencia al punto hasta el cual los miembros menos poderosos de los grupos sociales aceptan las desigualdades de poder. Por Países de baja distancia de poder son Dinamarca y Nueva Zelanda, mientras que países de alta distancia jerárquica serían Malasia y Guatemala.

Por otra parte, aunque la distancia jerárquica se asocia negativamente al individualismo en las investigaciones, controlando el nivel de desarrollo económico de los países en estudio, es decir, cuando únicamente se comparan naciones de bajo o alto desarrollo económico, dicha asociación desaparece (Hofstede, 1991).

Cuadro 1: Dimensión de Distancia Jerárquica y Diferencias Culturales

	POCA DISTANCIA DEL PODER	GRAN DISTANCIA DEL PODER
PAÍSES EXTREMOS	Escandinavia; Nueva Zelanda	Asia, América Latina (Guatemala, México)
PUNTUACIONES	Argentina 49, Italia 50, España 57, Portugal 63, Chile 63, Francia 68, Brasil 69, Marruecos 70, México 81	
VALORES Y ACTITUDES	Las desigualdades entre personas se minimizan; hay interdependencia entre los poderosos y los subordinados Niños / alumnos / trabajadores tratados como iguales.	Las desigualdades entre las personas se esperan y son deseables; los subordinados dependen de los poderosos Los subordinados respetan al padre / profesor / jefe
EMOCIONES	Mayor vivencia y expresión emocional. Relaciones sociales con poca inversión emocional.	Emociones de respeto y deferencia Menor expresividad emocional negativa (expresiones intensas de enojo, tristeza, etc. significan faltan de respeto) Relaciones sociales cargadas emocionalmente: al jefe se le ama u odia

La dimensión cultural de distancia jerárquica se refiere, por tanto, a la cantidad de respeto y deferencia existente entre aquellos que se encuentran en una posición superior y los que se encuentran en una posición subordinada, siendo las culturas con alta distancia de poder las que valoran la jerarquía social y el respeto a la autoridad. De este modo, las sociedades pueden diferenciarse en el grado en que asumen la existencia de diferenciales de poder (p.ej., distancia de poder), promueven el respeto hacia ciertos individuos o grupos poderosos (p.ej., los ricos, la gente culta, los ancianos) o incluso hacia ciertas profesiones (p.ej., físicos, sacerdotes, profesores).

La investigación de Hofstede ha mostrado que los individuos pertenecientes a culturas con alta distancia de poder, como es el caso de la cultura mexicana, valoran mayormente la conformidad y obediencia así como se apoyan actitudes autocráticas y autoritarias en quienes están a cargo de organizaciones e instituciones. Además, en los grupos con alta distancia jerárquica, el mantener el respeto personal en las relaciones interpersonales lleva a que los individuos sientan que su poder personal es reconocido.

Estabilidad y Validez convergente de la Dimensión de Distancia Jerárquica

Las puntuaciones de baja distancia jerárquica muestran una importante estabilidad temporal¹. Además, los indicadores de Distancia Jerárquica de Hofstede, de Jerarquía y Conservacionismo de Schwartz y de Igualitarismo de Trompenaars se asocian entre sí. Concretando, conforman un polo de fuerte valoración de la jerarquía social y del status heredado la valoración de un liderazgo autocrático y la valoración de fuertes diferencias de status de Hofstede, en Schwartz la importancia de los valores de poder, la influencia social, la riqueza y del orden social, del respeto a la tradición y los ancianos, la obediencia, moderación, autocontrol, disciplina, defensa de la buena imagen pública, buena educación y reciprocidad de favores, y finalmente las relaciones personalizadas, las normas particularistas y la importancia del status adscrito o heredado. Frente a este polo se encontraría otro de meritocracia, caracterizado por menores diferencias de status y la valoración del esfuerzo personal como método de obtención de éste último.

En conjunto, podemos afirmar que las culturas de alta versus baja Distancia Jerárquica (*DJ*) se caracterizan por:

➤ *Valores y actitudes:*

En las culturas de alta DJ se valora más la igualdad que la libertad, frente a la libertad más que la igualdad de las culturas de baja DJ.

En las culturas de alta DJ la autoridad se basa en la tradición mientras que en las de baja DJ se basa en argumentos racionales-seculares.

En las culturas de alta DJ los estudiantes comparten actitudes autoritarias y perciben el mundo como injusto, frente a actitudes menos autoritarias y una visión del mundo como menos injusto de las culturas de baja DJ.

➤ *En la familia:*

En las culturas de alta DJ se enfatiza la obediencia en la educación de los niños.

➤ *En el trabajo:*

En las culturas de alta DJ los ejecutivos y directivos se apoyan en las reglas formales, frente a la experiencia personal y la de los subordinados de las de baja DJ.

En las culturas de alta DJ los subordinados esperan que se les dé ordenes, mientras que en las de baja DJ los subordinados esperan ser consultados.

En las culturas de alta DJ es frecuente la sobrecarga laboral y ambigüedad de rol.

➤ *En política e ideología:*

En las culturas de alta DJ es bajo el nivel de discusión y alto el de violencia

¹ $r(18) = .67$ con datos de 1984 (ejecutivos) / $r(21) = .76$ con datos de 1993-1997 (pilotos de avión).

política interna, frente al alto nivel de discusión y baja violencia política de las de baja DJ.

En las culturas de alta DJ los ciudadanos confían en la prensa y desconfían de la policía, mientras que en las de baja DJ confían en la policía y desconfían de la prensa.

En las culturas de alta DJ la religión enfatiza la estratificación y jerarquía mientras que en las de baja DJ se enfatiza la igualdad.

➤ *Norma Social:* (ver el cuadro que presentamos a continuación).

Cuadro 2: Distancia Jerárquica y Normatividad Social

Bajo PDI	Alto PDI
Todos deben ser interdependientes	Unos pocos independientes, mayoría dependiente
La desigualdad deber ser minimizada	Orden de desigualdad en el que cada uno tiene su lugar
Jerarquía refleja roles desiguales	Desigualdad refleja diferencias esenciales; acuerdos de conveniencia
Subordinados y superiores son similares	Subordinados y superiores son existencialmente diferentes
Todos tienen derechos iguales	Poderosos tienen privilegios
Cambio del sistema mediante redistribución	Cambio del sistema mediante el derrocamiento del poder de los poderosos
Armonía latente entre dominantes y dominados	Tensión y conflicto latente entre dominantes y dominados
Personas mayores ni respetadas ni temidas	Mayores respetados y temidos

Fuente: Hofstede, (2001).

Distancia Jerárquica y Escenarios Socioculturales: Dignidad y Respeto

En el caso latinoamericano, un escenario típico asociado en parte a esta dimensión es el de *la dignidad y el respeto*, esto es, las críticas se perciben como una falta de respeto hacia la persona a las que se dirigen. Igualmente, el tuteo o tratamiento "horizontal" es criticable y se espera que se respeten los diferentes status vinculados a la edad, educación, etc. De hecho, varias investigaciones con hispanos han mostrado que estos valoran más que los anglosajones el respeto y el trato de deferencia hacia otros (Gissi, Zubieta y Páez, 2001).

Por su parte, la investigación de Hofstede señala que los individuos de culturas con alta distancia de poder, valoran la conformidad y obediencia de las mujeres ante sus esposos y de los hijos ante los padres, así como que se apoyan actitudes autocráticas y autoritarias. La dominación masculina es muy fuerte en la cultura india, asiática y africana y la obediencia femenina es normativa (Fainzang y Journet, 1991; Rushing, 1995). Además, en las culturas en las que se valora la alta distancia de poder y el respeto a las autoridades, serán más salientes las reglas de autocontrol contra la exhibición extrema de emociones (Smith y Bond, 1993). En estas culturas, los sujetos sienten y expresan menos las emociones negativas porque la expresión de la afectividad excesiva puede significar falta de deferencia (Basabe et al, 1999). En estas culturas, sugiere Matsumoto (2000), las emociones negativas amenazan la jerarquía y la cohesión social y las reglas para descifrar las emociones preservarían a los sujetos de la producción y percepción de emociones negativas intensas. Finalmente, los sujetos de alta distancia jerárquica consideran menos típico las reacciones internas intensas (Páez y Vergara, 1995).

Causas de la Distancia Jerárquica

Los factores que han sido postulados por Hofstede como causas de la Distancia Jerárquica son similares a las del Individualismo, aunque con ciertos matices.

Se supone que *el poco desarrollo económico y la pobreza de la sociedad* refuerzan las relaciones muy asimétricas de status y poder entre las personas. El peso de la agricultura en la economía, el poco desarrollo tecnológico, la baja urbanización, la poca movilidad social y supuestamente la fuerte segregación y diferencias entre clases, castas y etnias, el bajo nivel educativo y la debilidad de una pequeña burguesía, son factores sociales que refuerzan la importancia del respeto a los superiores y a las tradiciones (Hofstede, 1991). Se ha confirmado que las sociedades agrarias muestran mayores diferencias de ingresos que las sociedades industriales desarrolladas - es la denominada ley de Kuznet - (Macionis y Plummer, 1999). Las sociedades poco modernizadas en el sentido anteriormente descrito reforzarán la importancia de las relaciones de dependencia personal, así como la mayor importancia de la pertenencia a categorías sociales adscritas. La debilidad y fragilidad del mercado laboral también se supone que reforzarán la importancia de las relaciones de dependencia personal de los poderosos y ricos. Hofstede argumenta que las grandes diferencias de ingresos entre estratos sociales caracterizan a las culturas de alta distancia jerárquica.

Además de las correlaciones encontradas por Hofstede (1991), podemos mencionar que hay una asociación significativa negativa entre el Índice de Desarrollo Humano –IDH- (que incluye el nivel educativo, la esperanza de vida y el poder adquisitivo) de los años 90 con las puntuaciones estimadas de Distancia Jerárquica (Power Distance Index –PDI-). La relación es positiva con la diferencia de ingresos o índice de Gini de la década de 1990 y negativa con el porcentaje de población urbanizada también de aquella década².

Por otra parte, las sociedades que deben organizar a *grandes masas de población de gran diversidad* cultural, es probable que refuercen las reglas de autoridad y las diferencias de status. La gente en países con gran cantidad de población tiene que aceptar un poder político más distante y menos accesible que las personas de sociedades más reducidas, que tienen literalmente el poder más al alcance de la mano (Hofstede, 1991).

Además de la correlación entre el tamaño de la población y la Distancia Jerárquica (Hofstede, 2001), podemos mencionar una correlación positiva entre la Distancia Jerárquica y la diversidad étnica de la población, que puede considerarse un indicador de la variabilidad y diversidad de la población³.

Un factor histórico asociado al anterior es que las sociedades que *formaron parte de los grandes imperios* (Roma, China, el Imperio de los Austrias y los Borbones, etc.) es probable que heredasen una cultura de fuertes diferencias jerárquicas. En oposición a estos imperios centralizados estarían las sociedades basadas en pequeños estados tribales y feudales, unificados más tardíamente en estados nacionales, según Hofstede (1991). Este autor señala que en general, las ex-colonias puntúan alto en Distancia Jerárquica.

Hofstede (1991) también cita como evidencia que los países de idioma romance puntúan medio o alto en PDI - y todos ellos pertenecieron al Imperio Romano -. Los países latinoamericanos también puntúan alto y pertenecieron a los Imperios español y portugués - siendo a su vez España y Portugal ex-colonias romanas -. En cambio, los países de lengua

² Índice de Desarrollo Humano –IDH- / Distancia Jerárquica: $r(65) = -.43$, ($p < .01$). Distancia Jerárquica / Diferencia de ingresos o Índice de Gini: $r(28) = .66$, ($p < .01$); Distancia Jerárquica / Porcentaje de población urbanizada: $r(59) = -.28$, ($p < .01$).

³ $r(38) = .57$, ($p < .01$).

germánica, que no formaron parte del Imperio Romano, se caracterizan por bajas puntuaciones en Distancia Jerárquica.

Las *religiones y creencias* como el Confucionismo, que *enfatan las relaciones de obediencia* al Emperador, a los padres, etc., y que afirman que el orden social se basa en las relaciones desiguales entre las personas, serían un antecedente de las culturas jerárquicas.

Las culturas islámicas son colectivistas y de alta distancia al poder: en estas culturas la organización teocrática de las relaciones sociales se asocia a la obediencia a la voluntad divina que define el destino, con independencia de la actuación de la persona. Las responsabilidades del individuo están impregnadas de la participación en un grupo, de la subordinación al colectivo y toda conducta que individualiza es sospechosa de trasgresión. También se puede pensar que religiones como el Islam e históricamente el Catolicismo, que refuerzan el rol de un libro revelado y unos sacerdotes a los que hay que obedecer, y en los que el poder emana de fuentes verticales sagradas y políticas, son factores histórico-culturales que refuerzan culturas de alta distancia al poder. La reforma protestante, que permite al creyente interpelar e interpretar directamente a Dios, se ha argumentado clásicamente que reforzaba una relación más horizontal y democrática en la sociedad que la religión católica, más gregaria y jerarquizada (Mendras, 1998). De forma general, Hofstede arguye que predominan las ideologías religiosas y filosóficas que enfatizan la estratificación y la jerarquía, como una diferencia clave entre culturas de alta y baja distancia jerárquica (Hofstede, 1991).

Mediante la comparación de culturas (simples) clasificadas según atributos y el cruce de las características de estas sociedades, se ha confirmado que en las culturas con fuertes diferencias de riqueza tienden más a dominar dioses punitivos y autoritarios, que castigan a conductas inmorales, que en culturas más igualitarias (Ember y Ember, 1997). Es más, las creencias religiosas, incluyendo las cristianas y particularmente las ortodoxas, conservadoras o fundamentalistas, se asocian a mayor autoritarismo y obediencia a la autoridad.

Hofstede (1991) arguye que las culturas confucianas tienen puntuaciones más altas en Distancia Jerárquica. Pero un contraste en el que se dicotomizaban a las culturas en confucianas (si =2, resto =1) no confirmó esta idea, aunque la correlación era positiva como se esperaba. Al contrario, el dominio de la religión protestante se asoció a la baja distancia jerárquica mientras que el predominio del Islam también se asoció a mayor distancia jerárquica en la cultura⁴ (Páez y Mendoza, 2001).

Los estudios han mostrado en general que el conservadurismo religioso se asocia al autoritarismo. Además, la ortodoxia religiosa se ha asociado a dogmatismo e intolerancia ante la ambigüedad (Furnham y Heaven, 1999).

Otros estudios han mostrado que los creyentes obedecen más a la autoridad civil y laica que ordena castigar a una persona (experiencia Milgram, condición "solo voz", véase el capítulo 21 sobre influencia social). Los sujetos creyentes intrínsecos -por razones internas y para los que la religión es valor central en sus vidas-, son los que obedecen ordenes de castigar, mientras que los creyentes extrínsecos, aquellos que lo son por presión familiar o por razones de adaptación y movilidad social, muestran una obediencia media, y los no religiosos la menor (Brock 1972, citado en Lippa, 1994).

⁴ PDI/ Cultura Confuciana Dicotomizada: $r(60) = .15$, ($p > .10$). PDI/ Religión Protestante: $r(60) = -.53$, ($p < .01$). PDI / Predominio del Islam: $r(60) = .32$, ($p < .01$)

También es razonable considerar que *las estructuras socio-políticas* caracterizadas por relaciones *de tipo esclavista y feudal*, relaciones de dependencia personal entre campesinos y propietarios, así como los *regímenes políticos autocráticos*, sean antecedentes de culturas de fuerte distancia jerárquica. Una encuesta representativa en 1964 en EEUU confirmó que las personas educadas en el Sur, con un pasado esclavista y relaciones raciales muy asimétricas en ese momento, mostraban creencias y actitudes más autoritarias - una regresión múltiple controlando la edad, la educación de los padres, la residencia rural en la infancia y las creencias religiosas fundamentalistas, confirmó que el haber sido educado en el Sur se asociaba específicamente a mayor acuerdo con creencias autoritarias. Un análisis de 930 personas nacidas en Europa, hijos o nietos de inmigrantes europeos, clasificó a estos según cuando fue abolida la servidumbre en los países de origen. Se encontró una relación positiva entre tener ancestros de una nación donde el sistema de siervos feudales había durado más (había sido abolido históricamente más recientemente) y el acuerdo con creencias y actitudes autoritarias (Christie, 1991).

Sección Práctica: Distancia Jerárquica, Patronazgo y Compadrazgo

España se caracterizaría por una posición media baja en Distancia al Poder, baja en Jerarquías y alta en Compromiso Igualitario⁵. Esto sugiere que la cultura española comparte con la Europea una mezcla de Individualismo con Colectivismo Horizontal que la diferencia del Individualismo Vertical más competitivo de América (Ros y Schwartz, 1995). Ahora bien, se ha planteado una fuerte variabilidad intra-cultural con relación a la distancia al poder.

Cuestionario de Cultura Retrospectiva - Dimensiones de Patronazgo y Distancia de Poder

Elaborada por D. Páez

Las siguientes preguntas hacen referencia a **las formas de vida del barrio, pueblo, ciudad o localidad en las que vivió durante las décadas en las cuales tenía 10-20 años. Si Ud. por ejemplo tiene 59 años en la actualidad, debe contestar refiriéndose a los años 50-60, si tiene 19 años, a los años 90-99, etc.**

Si Ud. cambio de lugar de residencia entre los 10 y 20 años, responda desde la perspectiva de su lugar de origen. Si cambió indique, por favor, a qué edad lo hizo: _____ años.

Recuerde que no existen respuestas correctas ni incorrectas, lo que realmente nos interesa es su sinceridad y espontaneidad en sus contestaciones.

COMPADRAZGO Y PATRONAZGO [durante la década de los 10-20 años]

En las siguientes cuestiones le pedimos que estime la conducta dominante en su localidad utilizando una escala de:

Nada Frecuente

Muy Frecuentes

0% 10% 20% 30% 40% 50% 60% 70% 80% 90% 100%

Si nadie llevaba a cabo la conducta indique 0%. Si todo el mundo actuaba como se dice, indique 100%. Si lo hacía según su impresión la mitad, indique 50%. Puede contestar entre 0 y 100%. Por ejemplo una persona que diga "casi todos los matrimonios los arreglaban los padres sin que los cónyuges se enteraran" respondió 90%.

(continúe en la página siguiente)

⁵ Z = 1.55.

	Nada Frecuente					Muy Frecuentes					
	0%	10	20	30	40	50	60	70	80	90	100%
1. Elegir un padrino de bautizo de los hijos de status superior era:											
2. Establecer con el padrino una relación de "compadrazgo", que el padrino ayude al ahijado o compadre mediante cartas de recomendación, enchufes era:											
3. "Todos somos iguales" o expresiones similares referidas a la igualdad (de status y moralidad) de los residentes en la localidad eran:											
4. Se trataba de Ud., Don, etc. a las personas de mayor estatus y notables.											

DISTANCIA DE PODER [durante la década de los 10-20 años]

En las siguientes preguntas, le pedimos que nos dé *NO su opinión personal*, sino lo que era la *opinión dominante*, lo que la gente de su localidad decía públicamente opinar sobre diferentes aspectos. Si ser honrado y formal era bien considerado y se creía que era *muy importante y bien visto*, y la mayoría de la gente decía que ser honrado y formal era algo positivo e importante, marque un 7. Si la gente consideraba de *poca importancia, no le parecía tan positivo* ser formal, ponga un 1. Si lo consideraban *de media importancia*, era bien considerado de forma media, ponga un 4.

	No había				Muy marcadas			
1. Había fuertes diferencias de clases y de riqueza	1	2	3	4	5	6	7	
2. Había resentimiento entre los ricos y pobres, temor y resquemor latente	1	2	3	4	5	6	7	
3. El trato respetuoso se hacía como un reconocimiento real del mayor status	1	2	3	4	5	6	7	
4. El trato respetuoso se hacía para mantener una buena relación con los notables de la localidad y evitar sus represalias, por miedo y obligación	1	2	3	4	5	6	7	
	Nada importantes				Muy importantes			
5. Ser heredero de caserío o tierras, tener "buena familia", tener propiedades era algo	1	2	3	4	5	6	7	
	Estaba mal visto				Estaba Bien visto			
6. Actuar de forma deferente ante los notables y gente de status superior, para obtener trabajo o ayuda	1	2	3	4	5	6	7	

Desde el punto de vista del tipo de localidad campesina, en el norte y centro (Comunidad Autónoma Vasca, Castilla y Galicia) predominaba la pequeña aldea, mientras que en el sur (Andalucía y Extremadura) y las llanuras predominaban las agro-ciudades, o localidades urbanas centradas en el trabajo agrícola y de baja industrialización, donde pese a la alta densidad de población el estilo de vida era rural (Kenny y Knipmeyer, 1991).

Se ha destacado el carácter relativamente más igualitario de las relaciones y una menor distancia al poder en el norte que en el sur de España. En la zona castellana el

modelo de comunidad igualitaria horizontal, en la que se intercambian favores recíprocos, era normativo. La igualdad moral entre vecinos se daba por hecho y se criticaba a los que ostentaban y querían diferenciarse. Sin embargo, la observación de la práctica social indicaba la existencia de jerarquías claras entre individuos y familias o grupos domésticos. Frente a las comunidades rurales septentrionales relativamente igualitarias y comunales, se situaban las localidades del sur divididas entre una elite de notables y señoritos y la población de jornaleros (Contreras, 1991). En Andalucía y Extremadura, con un importante porcentaje de jornaleros, una escasa pequeña burguesía y una elite de latifundistas, “señoritos” y caciques, predominaba una visión polarizada de la sociedad entre ricos y pobres. Las diferencias de clases eran manifiestas en los locales de ocio: existían por un lado casinos de “señoritos” o locales similares, y por otro, bares, centros obreros o casinos en los que se relacionaban los otros sectores. La realidad obligaba a las personas a actuar con deferencia ante las personas de alto status (trato de Ud. Don, etc.), aunque simultáneamente esto sea contradictorio con la valorización del orgullo individual y con la larga tradición de revuelta en el período pre-franquista de los jornaleros agrícolas andaluces (Brandes, 1991; Gilmore, 1994).

El patronazgo y el clientelismo social y político, estrechamente asociados a las fuertes desigualdades de status, y a su vez basados en la debilidad relativa del Estado y el latifundio, que fueron históricamente importante en la zona del mediterráneo, han caracterizado menos al norte que al sur (González Alcantud, 1994). El patronazgo ocurría cuando personas de menor status adoptaban una postura de sumisión hacia los notables y “señoritos” para tener acceso a ciertos recursos. Mediante el establecimiento de relaciones particulares con los patronos o caciques (ricos, alcaldes, clérigos, doctores y otros profesionales, burócratas diversos y terratenientes), sus seguidores esperaban tener recursos directos y medios para contactar con poderes más allá de la comunidad (p.ej., cartas de recomendación, enchufes). Los seguidores aseguraban a sus patronos o caciques diversas formas de apoyo: lealtad laboral, política, etc. (Contreras, 1991).

Otra relación de patronazgo era la de compadrazgo: el bautizo de un niño de clase obrera o campesina por parte de un patrón era una práctica frecuente y establecía entre el padrino del bautizo y el padre del niño una relación de compadres, de igualdad, basado en el nexo ritual y religioso. El padrino justamente "apadrinaría" al ahijado compadre, facilitándole recursos o mediando ante instancias estatales mediante cartas de recomendación y enchufes (Contreras, 1991). Se suponía que el patronazgo tenía la función de atenuar los conflictos de clases en sociedades de fuerte estratificación, como Andalucía. Sin embargo, el ser cacique o aceptar una postura sumisa ante los patronos o poderosos era poco frecuente: otras etnografías en la misma zona encontraron poco patronazgo entre jornaleros y señoritos y mucha hostilidad. Por otro lado, el ser "apatronado" o cacique (someterse a los notables) estaba mal visto y rechazado entre los jornaleros agrícolas según algunos informantes. Ser cacique (apatronado) era lo contrario y negativo de ser un hombre. Además, hay que relativizar la idea que el caciquismo o clientelismo social y político caracterizaban sólo a la zona Sur de España. Por ejemplo, la compra de votos y el caciquismo electoral era frecuente en el Bilbao de comienzos de siglo. Además, hay evidencia que muestra que las elites locales usurparon la representación política, explotaron los recursos públicos y crearon redes políticas clientelistas no sólo en Andalucía, sino que también en Aragón, Castilla y Valencia.

El examen de las diferencias entre generaciones confirma que en el pasado la cultura era más jerárquica: se percibían más diferencias de clases, ser de "buena familia" era más importante, había un trato más respetuoso real, se trataba de Ud. a las personas de mayor status, se actuaba de forma deferente ante los notables, para tener empleo era

importante tener relaciones con personas influyentes y se manifestaba menos la igualdad entre personas. El compadrazgo era minoritario aunque más frecuente en el pasado.

Los datos muestran que no hay asociación entre las respuestas de padres e hijos, mostrando que no hay transmisión intergeneracional, con la excepción de actuar de forma deferente ante los notables. Tampoco hay diferencias entre regiones, mostrando una cultura homogénea de alta distancia jerárquica en el pasado - y no más alta en el Sur y Galicia como se podría esperar por las etnografías -.

Claves de Corrección e Interpretación

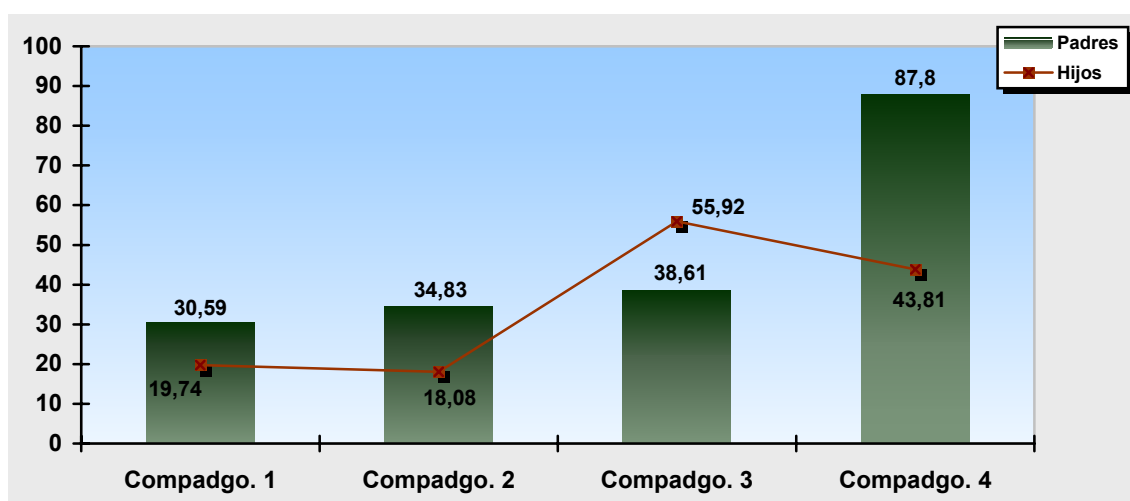
Para el ejercicio de auto-evaluación, una vez completado el cuestionario de Cultura Retrospectiva, usted debe proseguir de la siguiente manera, apoyándose en los resultados que se muestran en los Gráficos 1 y 2:

1.- Compare sus respuestas con las medias de la generación de padres e hijos para Compadrazgo. Si la puntuación total en Compadrazgo es 157 ó más para los ítems 1, 2 y 4, y menor que 56 en el ítem 3, usted percibe su contexto cultural basado en relaciones personales de conocidos, como lo hace la generación de sus padres. Si usted puntúa 82 en el total de ítems 1, 2 y 4 y más de 56 en el ítem 3, percibe a su contexto cultural como menos jerárquico, basado en relaciones voluntarias igualitarias.

2.- Compare sus respuestas con las medias de la generación de hijos y padres para Distancia Jerárquica. Si la puntuación total en Distancia Jerárquica es 30 ó más, usted percibe a su contexto cultural como autoritario y asimétrico, como la generación de sus padres. Si puntúa 20 ó menos, percibe a su contexto cultural como de baja jerarquía, al igual que la generación de sus pares.

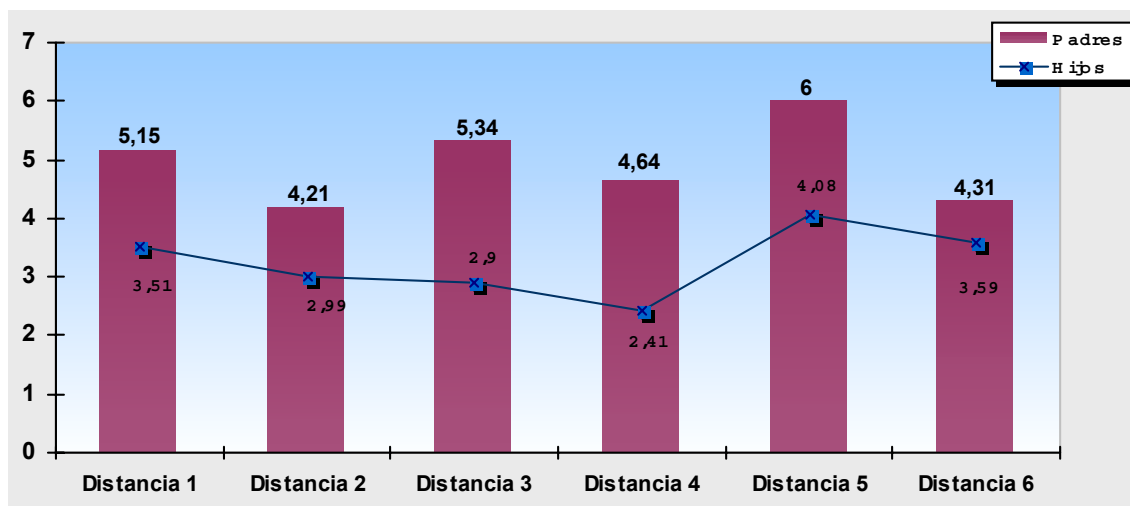
A continuación, presentamos también sus claves de corrección para que el lector pueda autoevaluarse y ver sus puntuaciones respecto de estas características

Gráfico 1: Puntuaciones Medias para Padres e Hijos en Compadrazgo⁶



⁶ Compadzo.1 $t(1, 268) = 5,60^{***}$; Compadzo.2 $t(1, 268) = 8,35^{***}$; Compadzo.3 $t(1, 268) = -7,41^{***}$; Compadzo.4 $t(1, 268) = 20,30^{***}$
 $^{***} p < ,001$

Gráfico 2: Puntuaciones Medias para Padres e Hijos en Distancia Jerárquica⁷



Consecuencias de la Distancia Jerárquica

En las culturas de alta Distancia Jerárquica el poder se basa en redes familiares o de amigos, en líderes carismáticos y en la habilidad para utilizar la fuerza. Según Hofstede (1991), las ideologías políticas dominantes en estas culturas enfatizan la lucha por el poder. De hecho, las culturas de alta Distancia Jerárquica poseen estructuras políticas muy jerárquicas y excluyentes, autocráticas u oligárquicas, en las que los gobernantes se eligen por cooptación. Producto de todo lo anterior, los conflictos políticos domésticos frecuentemente conducen a la violencia y el cambio se realiza por revueltas, por lo que se caracterizarían por mayor violencia social. Se puede argumentar la experiencia histórica de la sociedad china como caso prototípico de esta cultura política. También se ha confirmado que la puntuación en Distancia Jerárquica de Hofstede de los años de 1970 correlacionaba significativamente con un indicador de violencia política doméstica agregado entre los años 40 y 80 por país y con un indicador de violación de los derechos humanos⁸.

El énfasis en la obediencia, la poca independencia y la poca tolerancia, típicas de culturas autoritarias, provocarían frustración y malestar. Las culturas de alta Distancia Jerárquica enfatizarían en la escuela la obediencia y el respeto. Además las personas menos poderosas serán dependientes de las de mayor status, según Hofstede (1991). Además de provocar frustración y malestar, el énfasis en la obediencia y la poca independencia generará una actitud de fuerte rechazo ante los grupos minoritarios y aquellos que sean considerados desviantes - como homosexuales e inmigrantes -.

Distancia Jerárquica y Personalidad Autoritaria

Adorno y sus colaboradores plantearon que las personas autoritarias percibirían las relaciones personales en términos de status y de poder. Idealizarían la autoridad, la fuerza, el poder y la dureza, mientras que desvalorizarían la debilidad y ternura. Ahora bien,

⁷ Distancia 1 $t(1, 268) = 13,08^{***}$; Distancia 2 $t(1, 268) = 8,87^{***}$; Distancia 3 $t(1, 268) = 19,40^{***}$; Distancia 4 $t(1, 268) = 15,74^{***}$; Distancia 5 $t(1, 268) = 15,08^{***}$; Distancia 6 $t(1, 268) = 6,04^{***}$
*** $p < ,001$

⁸ Distancia Jerárquica / Violencia Política Doméstica: $r(63) = .44, (p < .01)$; Distancia Jerárquica / Violación de los Derechos Humanos: $r(30) = .50, (p < .01)$.

aunque los autores de la Escuela de Frankfurt argumentaron en términos de personalidad autoritaria, sus planteamientos pueden ser entendidos como un conjunto de rasgos psicosociales que comparte una sociedad - y no necesariamente una misma personalidad -. Kagitcibasi (1997), encontró que los rasgos de la personalidad autoritaria eran normas - es decir, eran formas valoradas de conducta, pensamiento y sentimiento en una sociedad como la turca -. En el mismo sentido, creemos que podemos concebir el conjunto de rasgos y procesos de una cultura de alta Distancia Jerárquica como análogos a los postulados para la personalidad autoritaria, sin que esto prejuzgue sobre la existencia de una sola personalidad modal dominante que simultáneamente presente todos los rasgos.

Adorno et al., (1950), plantearon que la *educación punitiva o autoritaria*, llevada a cabo por padres ansiosos por el status y con una excesiva conciencia de las diferencias de status, *destacaría los deberes y obligaciones*, en vez del afecto en la familia y la socialización. La aprobación dependería de la obediencia incuestionable de los hijos ante los padres.

Las entrevistas en profundidad a personas de alto autoritarismo sugirieron que desde el punto de vista de la socialización, sus padres eran castigadores, estrictos y fríos, mientras que los padres de las personas de bajo autoritarismo eran calurosos y tolerantes.

Un aserto de la teoría original era que la estructura jerárquica de la familia convencional pequeño burguesa, en oposición a la estructura familiar y socialización menos represiva de la clase obrera, se asociaba a la socialización punitiva y al autoritarismo. Sin embargo, las puntuaciones de autoritarismo se asocian negativamente con el nivel educacional⁹, lo que cuestiona que sea entre la clase media donde predominen la socialización y las actitudes autoritarias. Salvando este matiz, los estudios han confirmado que las afirmaciones sobre la importancia de la obediencia a los padres y el respeto a estos y a la autoridad en la educación infantil son los ítems que más caracterizan a las dimensiones factoriales más importantes. Es decir, que el elemento común más importante en el síndrome de creencias autoritarias es enfatizar la disciplina y la educación convencional de los niños (Christie, 1991).

Las culturas de alta Distancia Jerárquica enfatizan la obediencia, el trabajo y des enfatizan la independencia como atributos a transmitir en la educación a los niños, probablemente por su respeto del orden establecido. Los datos individuales y colectivos confirman que el énfasis en la obediencia son un aspecto central del síndrome cultural autoritario¹⁰. Las personas sometidas a esta disciplina severa y rígida o *socialización punitiva*, mostrarían los siguientes rasgos:

Carácter convencional: compartirían normas convencionales, actitudes políticas rígidas, convencionales y hostiles hacia exogrupos y minorías, así como pensamiento estereotipado. De hecho, los estudios clásicos confirman que las personas autoritarias son etnocéntricas y muestran una actitud más negativa ante minorías étnica y homosexuales. Esto ocurre tanto en EEUU, como en Canadá y otros países, incluyendo África del Sur (Bourish y Gagnon, 1994). Además, indicadores de Distancia Jerárquica (PDI) se asocian a una actitud más negativa ante los homosexuales (Páez et al., 2001).

Sumisión a la autoridad: se someterían fácilmente a la autoridad moral idealizada y aceptarían acríticamente el endogrupo. Así, existe una relación negativa entre el nivel de Distancia Jerárquica de la sociedad y la proporción de personas que piensan que controlan

⁹ - r's entre -.45 a -.54.

¹⁰ PDI/ Obediencia: r = +.49, PDI/ Trabajo: r = +.67; PDI/ Independencia: r = -.46.

fuertemente su vida, según la Encuesta Mundial de Valores de Inglehart (1991)¹¹. Además de esta mayor dependencia y menor control de su vida, los estudios de Crutchfield mostraron que los sujetos autoritarios, según la escala F de Adorno, mostraban mayor conformidad - r entre la puntuación en las escalas F y de conformismo ante el grupo en la experiencia de Asch igual a .39 -. Altemeyer ha encontrado en una réplica de la experiencia de Milgram una r de .44 entre la puntuación de su escala de Autoritarismo de Derechas y la obediencia a las ordenes del experimentador (Christie, 1991; Lippa, 1994).

Agresión autoritaria: mostrarían hostilidad hacia los exogrupos, y tampoco aceptarían y rechazarían a los que violan las normas y valores convencionales. De hecho, la media nacional de Distancia Jerárquica de Hofstede se asocia en encuestas representativas al rechazo a tener como vecinos a inmigrantes, a tener como vecinos a enfermos de SIDA y a homosexuales¹² (Páez et al., 2001).

Anti-introspección: serían anti-introspectivos, oponiéndose a lo subjetivo, a la imaginación, creatividad y a la ternura, e inhibiendo toda emoción negativa hacia las figuras de status. Es más, las personas de culturas de alta Distancia Jerárquica informan de menor intensidad emocional y de menores reacciones mentales subjetivas de emociones negativas -sugiriendo un menor grado de introspección emocional- (Páez y Casullo, 2000). Las culturas de alta Distancia jerárquica también mostrarían una mayor inhibición de emociones negativas, frustración y malestar. De hecho, estas culturas se caracterizan por menor bienestar emocional, menor expresión de emociones negativas y mayor vivencia de emociones negativas (Basabe et al., 2000; Fernández et al., 2000). Tampoco enfatizan la imaginación como atributo a transmitir en la educación a los niños¹³, confirmando que se oponen a la creatividad.

Superstición y estereotipia: serían supersticiosos, místicos y dogmáticos, pensarían con categorías rígidas. Es más, la puntuación nacional en PDI se asociaba positivamente a la importancia dada a la religión como elemento a inculcar en los niños y negativamente a la tolerancia¹⁴ (Páez y Mendoza, 2001).

Poder y dureza: idealizarían la fuerza, el poder y la dureza, mientras que desvalorizarían la debilidad y ternura. Serían sensibles a las dimensiones de poder (dominación/sumisión), de fuerza (debilidad/fuerza), de autoridad (jefe/subordinado). Se identificarían con los poderosos y afirmarían las dimensiones más convencionales de fuerza y dureza del yo. Serían sumisos ante los poderosos y explotadores hacia los débiles. De hecho, las personas de culturas de alta Distancia Jerárquica comparten más fuertemente un autoconcepto "masculino" o de dureza, según el cuestionario BSRI (Fernández et al., 2001). Conjuntamente, la competencia, la riqueza, el poder y el status caracterizarían más a las culturas de alta puntuación en PDI, como vimos en la validez convergente (Schwartz, 1994). Es más, estas culturas dan mayor importancia al trabajo, están más de acuerdo con las actitudes competitivas y con los atributos de la Ética Protestante del Trabajo¹⁵ (Matsumoto, 2000).

Destructividad y cinismo: hostilidad generalizada y desvalorización de la persona

¹¹ $r(29) = -.41, p < .01$

¹² Distancia Jerárquica/Rechazo a tener como vecinos a inmigrantes: $r(27) = .32, (p < .01)$; Distancia Jerárquica/Vecinos a enfermos de SIDA: $r(28) = .60, (p < .01)$; Distancia Jerárquica/Tener Vecinos homosexuales: $r(28) = .60, (p < .01)$.

¹³ Distancia Jerárquica/ Imaginación: $r(28) = -.35, (p < .01)$.

¹⁴ PDI/Importancia religión como elemento a inculcar en los niños: $r(28) = .35, (p < .01)$; PDI/ Tolerancia: $r = -.44, (p < .01)$.

¹⁵ PDI/ Trabajo: $r(28) = .67, p < .01$; PDI/ actitudes competitivas: $r(30) = .49, p < .01$.

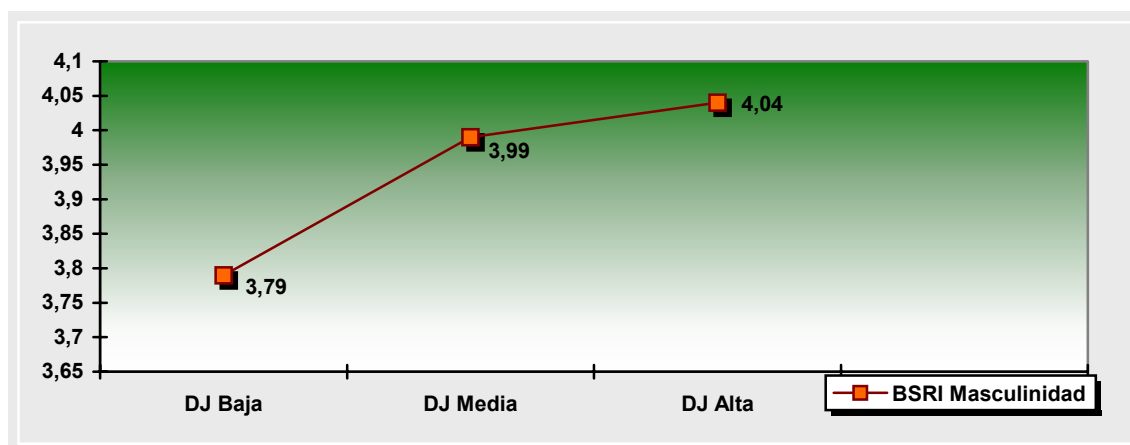
humana. Tendencia a ser hostiles ante los débiles y los miembros de los exogrupos. Se ha constatado que las culturas de alta Distancia Jerárquica se caracterizan por una menor confianza en la gente, menor interés en la política y por una mayor corrupción¹⁶.

Preocupación exagerada por la sexualidad: inhibirían la sexualidad, rechazando en particular la sexualidad no convencional. Las culturas de alta Distancia Jerárquica muestran medias nacionales más bajas de actividad sexual y de actividad sexual extramarital - sugiriendo un mayor control social de la sexualidad (Ubillos et al., 2000). También se asocia a un mayor rechazo de la sexualidad pre-marital o antes de los 16 años y a una mayor valoración de la castidad como atributo importante para elegir una pareja.

Proyectividad: tendencia a creer que fuerzas destructivas y peligrosas actúan en el mundo (teorías del complot, p. Ej.) (Deutsh y Krauss, 1980; Jay, 1977; Furnham y Heaven, 1999). La hostilidad y agresión autoritaria serían supuestamente una proyección y desplazamiento sobre los exogrupos de la hostilidad inhibida y de la frustración ante las figuras de autoridad. Pero de forma más parsimoniosa se puede decir que los factores que provocarían mayor rechazo serían sus fuertes prejuicios y estereotipos negativos hacia los desviantes y diferentes, aprendidos de los padres y basados en una falta de contacto social con dichos grupos que resultarían estigmatizados (Deustch y Krauss, 1980; Altmeyer, 1988, citado en Taylor et al., 1994).

Un estudio comparó 5000 estudiantes de 29 países en las respuestas dadas al *Inventario de Roles Sexuales (BSRI)* de Bem. En él, las personas deben responder en qué medida un conjunto de adjetivos describen su forma de ser, esto es, forman parte de su autoconcepto. Los adjetivos de Duro, Dominante, Actúa como Líder, Sumiso, Cálido y Tierno tienen relación directa con los auto-conceptos que, según la teoría de la cultura autoritaria, deberían compartir los sujetos. Los resultados confirmaron que las personas de baja Distancia Jerárquica se auto-describían menos con adjetivos como dominante, duro y actúa como líder, mientras que las personas de culturas de mayor Distancia Jerárquica se describían más como sujetos duros y con capacidad de liderazgo. Además, las personas de alta Distancia jerárquica, sin diferencias entre hombres y mujeres, puntuaban más alto en el total de Masculinidad del BSRI (véase en el Capítulo 7 el apartado de Identidad de Genero).

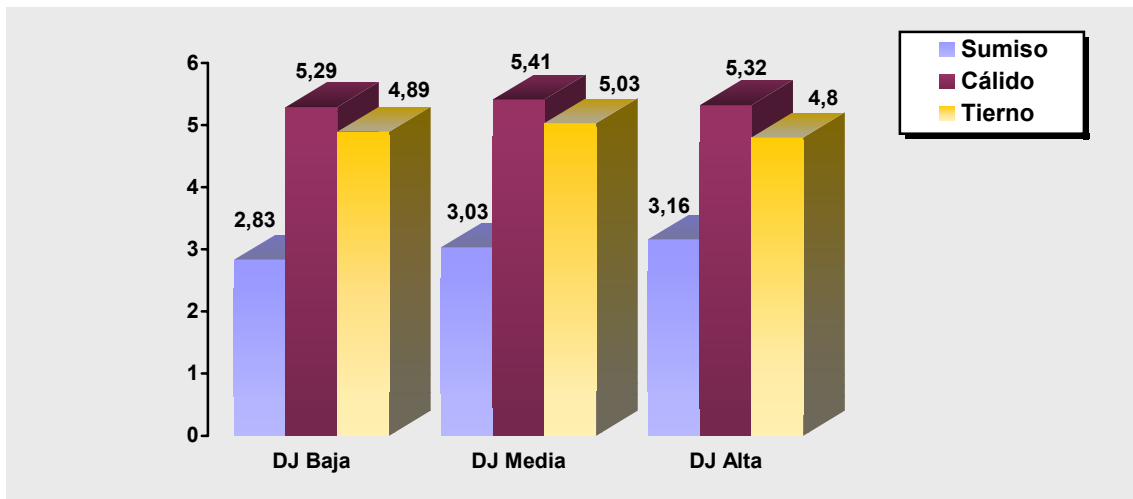
Gráfico 3: Medias de Atributos de Autodescripción según Distancia Jerárquica y Dimensión de Masculinidad en BSRI



¹⁶ Distancia Jerárquica/Interés en la política: $r(30) = -.31, (p < .05)$; Distancia Jerárquica/ Corrupción: $r(30) = -.74, (p < .01)$ - a mayor puntuación, menor corrupción -.

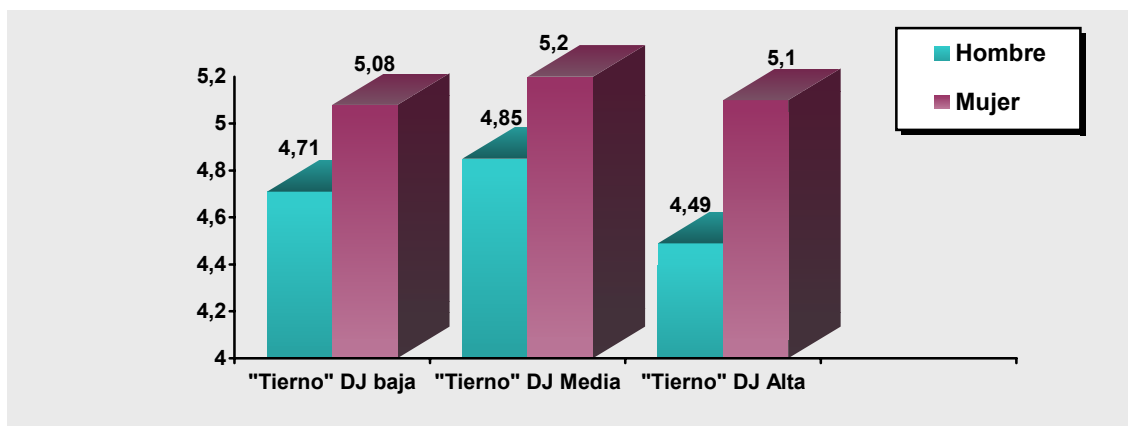
Las personas de culturas de alta Distancia Jerárquica también se describían más como sumisas, lo que resulta si se quiere contradictorio con la descripción anterior, considerando el conjunto de rasgos como un todo que caracterizan a una misma persona (ver Gráfico 4). Además, se definían tan cálidas como las personas de baja Distancia Jerárquica.

Gráfico 4: Medias en Adjetivos Autodescriptivos según Distancia Jerárquica y Dimensión de Feminidad en BSRI



Los hombres de alta Distancia Jerárquica eran los que menos se describían como tiernos, mientras que no había diferencias entre las mujeres de alta y baja Distancia Jerárquica (ver Gráfico 5). Esto sugiere que en las culturas de alta Distancia Jerárquica hay más personas con una imagen de sí Dura, por un lado, y Tierna, por otra. Las personas que tienden a percibirse como con capacidad de liderazgo (actúan como líderes y dominantes), en cierta medida también se perciben como cálidas - lo que es coherente con lo que sabemos sobre el liderazgo -.¹⁷

Gráfico 5: Medias en Adjetivo Autodescriptivo "Tierno" según Distancia Jerárquica y Sexo



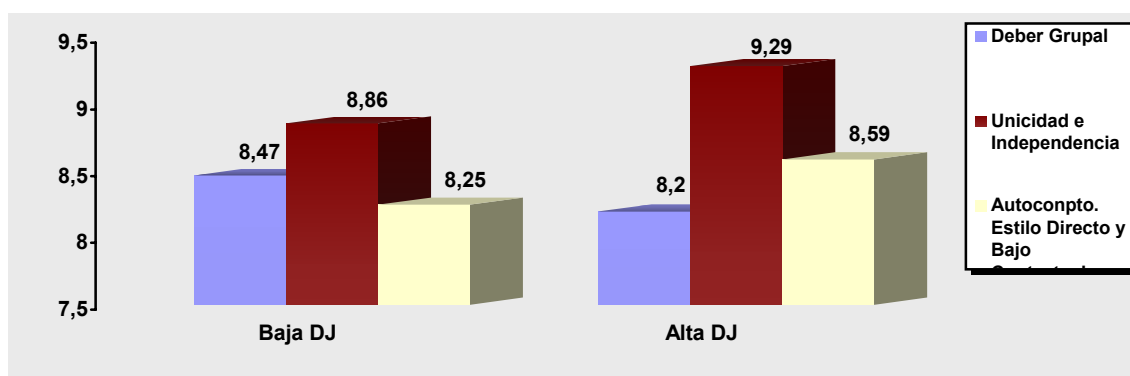
¹⁷ Dominantes/Duros: $r(5000) = .24$, ($p < .01$); Líderes, $r = .48$, ($p < .01$); Duro/Cálido, $r = -.12$, ($p < .05$) y con Tierno, $r = -.16$, ($p < .05$); Actúa como Líder/Dominante: $r = .10$, ($p < .05$); Actúa como Líder/Cálido: $r = .10$, ($p < .05$); DJ/Masculinidad: $r = 0,03$, ($p < .02$).

Distancia Jerárquica, Autoconcepto y Actitudes

Las personas de cultura de Alta distancia Jerárquica informan de una imagen de sí menos inter-dependiente que las personas de culturas baja Distancia Jerárquica. Esto confirma la argumentación de Hofstede que postula que en las culturas de baja distancia jerárquica tiende a darse una interdependencia de las personas de alto y bajo status, mientras que en las culturas de fuerte distancia unos pocos son muy independientes y la mayoría dependientes (Hofstede, 2001).

Las personas de cultura jerárquica, según la escala de Triandis (véase la práctica del Capítulo 4), son más competitivas, enfatizan más la unicidad e independencia y son más directas comunicando.. Esta mayor competitividad, menor interdependencia y el estilo comunicativo más directo de las culturas jerárquicas confirma, en parte, que en esas culturas se produzca un clima de tensión y conflicto latente entre personas de status diferente, en particular entre dominantes y dominados (Hofstede, 2001).

Gráfico 6: Factores Singelis y Dimensión Distancia de Poder Dicotomizada



Resumen

- ✓ La alta Distancia Jerárquica se asocia a los siguientes factores:
 - A la menor modernización (urbanización, nivel educativo, ingresos).
 - A la distribución desigual de ingresos.
 - Al gran tamaño y mayor diversidad étnica de la población.
 - negativamente al predominio del protestantismo y positivamente al predominio del islamismo.
 - con las naciones conquistadas u oprimidas, así como los grandes imperios centralizados
- ✓ Las consecuencias de las culturas de alta Distancia Jerárquica podrían agruparse en:
 - *Políticas*
 - Mayor violencia política
 - Autoridad basada en la tradición y religión, menos secular y racional.

- *Relaciones Intergrupales*
 - Mayor hostilidad ante los exogrupos.
 - Actitudes hostiles ante minorías étnicas y sexuales.
- *Actitudes e Ideología*
 - Mayor importancia otorgada a la religión y menor a la tolerancia.
 - Mayor importancia dada al trabajo y a la competición.
 - Mayor competencia
- *Relaciones y Control Social*
 - Menor control de sus vidas.
 - Menor confianza en la gente y mayor corrupción.
 - Menor actividad sexual, mayor rechazo sexualidad extra y premarital.
- *Autoconcepto, Socialización y Vivencia Emocional*
 - Menor Interdependencia
 - Mayor dureza e instrumentalidad y menos ternura en los hombres.
 - Socialización autoritaria, que enfatiza la obediencia y la dependencia.
 - Menor vivencia subjetiva de emociones negativas.
 - Menor intensidad emocional y menor importancia a la imaginación.
 - Mayor coping secundario del enojo.