

# INFORME Y PLAN DE GESTION ANUAL

Fecha de aprobación: **05-03-2024**

[www.ehu.es](http://www.ehu.es)

## ÍNDICE

0. Presentación
1. Revisión de la Política de Calidad
2. Mapa de procesos y responsabilidades
3. Titulaciones del centro
4. Acciones realizadas en el curso anterior
5. Resultados
  - 5.1 Resultados Clave de la Gestión por Procesos
  - 5.2 Resultados principales de las Titulaciones
6. Seguimiento de las Directrices y Estándares Universitarios Europeos
7. Plan de acciones de mejora para el curso siguiente
8. Seguimiento del Plan Estratégico

## 0. Presentación

### INTRODUCCION

La Escuela Técnica Superior de Arquitectura es un Centro docente de la UPV/EHU responsable de organizar las enseñanzas universitarias, dirigir y gestionar los procesos académicos y administrativos conducentes a la obtención de las siguientes titulaciones:

- Grado en Fundamentos de Arquitectura.
- Doble Titulación Internacional: Grado en Fundamentos de Arquitectura (UPV/EHU) y el Diploma de Estado de Arquitecto confiriendo el Grado de Máster (ENSAM-Montpellier y ENSAPBX-Bordeaux-Francia).
- Máster Universitario en Arquitectura.
- Máster Universitario en Rehabilitación, Restauración y Gestion Integral del Patrimonio Construido y de las Construcciones Existentes.

Formación Continua:

- Máster Propio en Diseño de Espacios Gastronómicos (en suspenso)
- Máster Propio en Estructuras, Construcción y Diseño de Madera.
- Máster Propio en Fachadas Ligeras.
- Máster Propio en Vivienda Pública.
- Curso Complementario sobre Archivos de Arquitectura.

Cabe destacar las acciones llevadas a cabo y los resultados obtenidos en las áreas de oferta académica, internacionalización e inserción laboral durante el curso académico 2022/2023:

- Creación títulos propios y titulaciones internacionales para promover especialidades que demanda el mercado laboral.
- Organización de actividades de formación complementaria; exposiciones, conferencias, workshops.
- Más de 200 convenios firmados con entidades colaboradoras para la gestión de prácticas curriculares y extracurriculares (60% del alumnado egresado en Grado ha realizado prácticas con una media de satisfacción general del 4.64 sobre 5)
- El 60% del alumnado egresado del Grado ha realizado algún programa de movilidad internacional.
- El 57 % del alumnado del Máster Universitario en Arquitectura realiza prácticas curriculares durante tres meses con la beca de transición del mundo educativo al mundo laboral.
- Afianzamiento y buena valoración de las actividades de captación de alumnado de Bachillerato: Actividades Prácticas, Jornadas de Puertas Abiertas, Programa Orientatu, Ferias de Orientación, Charlas Informativas en los Centros de Bachiller.
- Se afianzan relaciones de colaboración con instituciones públicas mediante convenios como el firmado entre la Escuela y el Departamento de Medio Ambiente, Planificación Territorial y Vivienda, siendo 11 de los proyectos realizados los que han contemplado prácticas con alumnado de la escuela, entre los cuales se formalizaron 25 convenios y 24 alumnos/as participaron en prácticas en distintas líneas de trabajo.

### ACTIVIDADES

#### PUBLICACIONES 2023

A Methodology to Regulate Transformation of a City's Appearance Due to Energy Efficiency Building Renovations: A Case Study: Errenteria (Spain). Heritage, Vol. 6, Núm. 9, pp. 6112-6131

A Multi-Criteria Analysis GIS Tool for Measuring the Vulnerability of the Residential Stock Based on Multidimensional Indices Land, Vol. 12, Núm. 8

A wood-wood joining system suitable for digital fabrication and its application in the design of a "wood-only" spatial module. Frontiers of Architectural Research, Vol. 12, Núm. 3, pp. 523-540

Ampliación del Club de Golf de Getxo. Getxo, Bizkaia. España. On diseño, Núm. 420

Applicability of the European Union's Building Renovation Assessment Framework in Spain. Environmental and Climate Technologies, Vol. 27, Núm. 1, pp. 391-406

Approaching Developable Surfaces Through Shadow and Penumbra. Nexus Network Journal, Vol. 25, Núm. 3, pp. 521-541

Arquitectas en Gipuzcoa. Arquitectas proyectando y construyendo Euskadi (Universidad del País Vasco = Euskal Herriko Unibertsitatea), pp. 149-168 Arquitectas proyectando y construyendo Euskadi. Universidad del País Vasco = Euskal Herriko Unibertsitatea

Arquitectas y vivienda social en Euskadi (1956-1996): De Margarita Mendizábal a las primeras viviendas sociales diseñadas por arquitectas en Euskadi. Arquitectas proyectando y construyendo Euskadi (Universidad del País Vasco = Euskal Herriko Unibertsitatea), pp. 13-82

Comparative Study of Building Energy Simulation Software Applied to Research Projects. Cases of Study in Spain and Portugal. Lecture Notes in Civil Engineering (Springer Science and Business Media Deutschland

GmbH), pp. 485-507

- Conventional analysis of continuous beams: Visualizations and derived methods. AIP Conference Proceedings
- Cuentos de casa: biografía recordada de María Isidra Busturia Bilbao, arquitecta y madre. Arquitectas proyectando y construyendo Euskadi (Universidad del País Vasco = Euskal Herriko Unibertsitatea), pp. 127-138
- Decision-making framework for positive energy building design through key performance indicators relating geometry, localization, energy and PV system integration. Energy and Buildings, Vol. 297
- Documentación de la construcción, la arquitectura y el urbanismo tradicionales de la Isla de Pico. Un proyecto de futuro para Lajes do Pico fundamentado en la arquitectura y el urbanismo de la tradición local (Fundação Serra Henriques), pp. 79-131
- Edificio Nicosia, Vitoria-Gasteiz. DPArquitectura: detalles y proyectos de arquitectura, Núm. 42, pp. 34-43
- Energy balance and photovoltaic integration in positive energy buildings. Design and performance in built office case studies. Architectural Science Review, Vol. 66, Núm. 1, pp. 26-41
- Environmental and economic optimization and prioritization tool-kit for residential building renovation strategies with life cycle approach Building and Environment, Vol. 228
- Evaluating the Feasibility of Hybrid Ventilation in Educational Spaces: A Simulation Study in the Basque Country Climate. Environmental and Climate Technologies, Vol. 27, Núm. 1, pp. 532-544
- Evaluation of Thermal Comfort Perception in Social Housing Context. Environmental and Climate Technologies, Vol. 27, Núm. 1, pp. 289-298
- Evaluation of hygrothermal comfort in educational centres by monitoring three case studies with different ventilation systems in Vitoria, Spain. Journal of Building Engineering, Vol. 65
- Experimental study on the influence of a conical cavity's inclination angle and aspect ratio on thermal behavior of a cone cooled with nanofluid saturated porous media. Experimental Heat Transfer, Vol. 36, Núm. 7, pp. 970-983
- Exploratory analysis of the operation of a MHRV system in an overheating nZEB apartment in Spain. Journal of Physics: Conference Series, Vol. 2600, Núm. 9, pp. 092010
- Exploratory analysis of the operation of a MHRV system in an overheating nZEB apartment in Spain. Journal of Physics: Conference Series
- HBIM aplicado al Plan Director del Castillo de Xivert. EUBIM 2023. Congreso internacional BIM/ 12º encuentro de usuarios BIM
- Heat transfer in a conical gap using H<sub>2</sub>O–Cu nanofluid and porous media. Effects of the main physical parameters. Case Studies in Thermal Engineering, Vol. 47
- Hygrothermal Performance Analysis of Building Components and Materials. A Tool for Energy Refurbishments Assessments. Lecture Notes in Civil Engineering (Springer Science and Business Media Deutschland GmbH), pp. 417-439
- Identification of in-between spaces by patterns of use. A case study in SanSebastian. EESAP14 International Conference 2023, 4-5 October, Donostia – San Sebastián. Proceedings book
- Indagación gráfica y estudio de arquitecturas perdidas: el Palacio Guevara de Segura. EGA: revista de expresión gráfica. arquitectónica, Vol. 28, Núm. 47, pp. 42-55
- Ingenuity versus Conservatism: Pioneering High-Rise Housing in the Basque Province of Gipuzkoa (1958–73). Architectural Histories, Vol. 11, Núm. 1, pp. 1-35
- Mode-displacement method for structural dynamic analysis of bio-inspired structures: A palm-tree stem subject to wind effects. Wood Material Science and Engineering, Vol. 18, Núm. 2, pp. 379-393
- Multifactorial approach to indoor environmental quality perception of social housing residents in Northern Spain. Building Research and Information, Vol. 51, Núm. 4, pp. 392-410
- Municipal Solid Waste Incineration Fly Ash: From Waste to Cement Manufacturing Resource. Materials, Vol. 16, Núm. 6
- Nueva sede de Educación Primaria, Ikastola Zurriola, Donostia. DPArquitectura: detalles y proyectos de arquitectura, Núm. 43, pp. 70-83
- Occupants' behavioural diversity regarding the indoor environment in social housing. Case study in Northern Spain. Journal of Building Engineering, Vol. 77
- On the exact motion synthesis of planar four-bar-linkages with prismatic and revolute joints. Mechanism and Machine Theory, Vol. 190
- Play and Architecture. Journal of Traditional Building, Architecture and Urbanism, Núm. 4, pp. 406-406
- Proyecto para Lajes do Pico. Un proyecto de futuro para Lajes do Pico fundamentado en la arquitectura y el urbanismo de la tradición local (Fundação Serra Henriques), pp. 133-161
- Rehabilitación y ampliación de la escuela de música Zumarte: Usurbil, Gipuzkoa. España. On diseño, Núm. 419
- Setting baselines of the embodied, operational and whole life carbon emissions of the average Spanish residential building. Sustainable Production and Consumption, Vol. 40, pp. 252-264
- Study of an underground cistern as a thermal storage with HVACR system via heat pump assisted by PV: the

case of the IWER building in Pamplona. EESAP14 International Conference 2023, 4-5 October, Donostia – San Sebastián. Proceedings book

Superficies rectificantes. Concepto, realidad geométrica y distorsión constructiva. EGA: revista de expresión gráfica arquitectónica, Vol. 28, Núm. 47, pp. 228-239

The Historical Development and Heritage Features of a Portside Cultural Landscape: The Bay of Pasaia (Basque Country, Spain). International Journal of Historical Archaeology, Vol. 27, Núm. 3, pp. 755-791

The Magdalena District of Hondarribia: An Example of Vernacular Architecture on the Basque Coast. Journal of Traditional Building, Architecture and Urbanism, Núm. 4, pp. 385-399

The Residual Spaces of Developmental Urbanism as Opportunity for Green Cities and Improvement of Human Wellbeing. Land, Vol. 12, Núm. 4

The graphic work of Luis Tolosa. EGA: revista de expresión gráfica arquitectónica, Vol. 28, Núm. 48, pp. 280-299

The light-frame construction as a design resource in the work of Frank O. Gehry (1978-1997). VLC arquitectura. Research Journal, Vol. 10, Núm. 1, pp. 1-23

The zero building: an exemplary nearly zero energy office building (NZEB) and its potential to become a positive energy building (PEB) Architectural Science Review, Vol. 66, Núm. 3, pp. 214-225

Urban Forest Tweeting: Social Media as More-Than-Human Communication in Tokyo's Rinshinomori Park. Land, Vol. 12, Núm. 4

"oPEN Lab" project as an underpin innovation for Positive Energy District solutions in Pamplona. Journal of Physics: Conference Series

#### **PUBLICACIONES 2022**

A designerly approach to the sonification of electric vehicles. Proceedings of DRS

ANALYSIS OF THE SCOPE AND IMPLEMENTATION OF THE STRATEGIES PROMOTED BY LOCAL URBAN AGENDA IN RELATION TO EUROPEAN AND NATIONAL TRENDS. THE CASE OF THE BASQUE COUNTRY. International Journal of Transport Development and Integration, Vol. 6, Núm. 1, pp. 58-65

ARPE: un casa para el descanso y recreo en el Cabo de Higuer: Luis Vallet, 1950-1972. Arquitectura para la salud y el descanso: 1914-1975

Aldo Rossi en San Sebastián. Varia: revista de la Asociación de Historiadores de la Arquitectura y el Urbanismo, Núm. 3, pp. 144-157

Analysis of the State of Building Conservation through Study of Damage and Its Evolution with the State of Conservation Assessment BIM Model (SCABIM). Applied Sciences (Switzerland), Vol. 12, Núm. 14

Andoingo Goikoplaza. Leyçaur: Andoingo ikerketa historikoen aldizkaria = revista de estudios históricos de Andoain, Núm. 16, pp. 9-137

Análisis geométrico y constructivo del artesanado de la capilla mayor de la iglesia de Sta. María (Alaejos, Valladolid). Informes de la construcción, Vol. 74, Núm. 568

Assessment of Social Housing Energy and Thermal Performance in Relation to Occupants' Behaviour and COVID-19 Influence—A Case Study in the Basque Country, Spain. Sustainability (Switzerland), Vol. 14, Núm. 9

BIM en el Grado en Fundamentos de Arquitectura: encuestas y resultados 2018-2021. Jornadas sobre Innovación Docente en Arquitectura : JIDA: Jornades sobre Innovació Docent en Arquitectura: JIDA, Núm. 10, pp. 172-192

Barriers and challenges of the assessment framework of the Commission Recommendation (EU) 2019/786 on building renovation by European RTD projects. Energy and Buildings, Vol. 269

CAPÍTULO 37. CENIZAS VOLANTES DE INCINERADORA DE RESIDUOS URBANOS EN LA PRODUCCIÓN DE ECO-CEMENTOS. Innovación tecnológica y desarrollo sostenible en la edificación (Dykinson), pp. 554

CAPÍTULO 41. FOTOGRAMETRÍA APLICADA AL LEVANTAMIENTO GRÁFICO EN PROYECTOS DE REHABILITACIÓN: CASO DE ESTUDIO DE UNA VIVIENDA UNIFAMILIAR. Innovación tecnológica y desarrollo sostenible en la edificación (Dykinson), pp. 618

CRITICAL ANALYSIS OF MONITORING INDOOR AIR QUALITY IN EDUCATION CENTRES. Acta Polytechnica CTU Proceedings

Cantera Gorria and Red Ereño: Natural and Cultural Geoheritage (Basque Country, Spain). Geoheritage, Vol. 14, Núm. 2

Comparative Analysis of the Effect of the Evolution of Energy Saving Regulations on the Indoor Summer Comfort of Five Homes on the Coast of the Basque Country. Buildings, Vol. 12, Núm. 7

Conclusiones del X CIOT. El papel del territorio y de la políticas territoriales en la estrategia de recuperación, transformación y resiliencia (Universidad de Valencia = Universitat de València), pp. 25-54

DRS2022: BilbaoDataset on the environmental and social footprint of the University of the Basque Country UPV/EHU. Data in Brief.

De la ausencia de arquitectas a la feminización de las Escuelas Técnicas Superiores de Arquitectura (1752-2000). Un breve acercamiento desde la perspectiva de género a la evolución del acceso de las mujeres a la formación en arquitectura en España. Cuestiones de género: de la igualdad y la diferencia, Núm. 17, pp. 161-182

Despliegue de un sistema open¿source de monitorización IoT para el seguimiento ambiental del centro

gerontológico de Egogain = Deployment of an open-source IoT monitoring system for environmental monitoring of the Egogain gerontological centre. *Anales de Edificación*, Vol. 8, Núm. 2, pp. 25-30

Didactic Strategy Based on Experimental Process and Physical Manipulation for a Meaningful Learning of the Dihedral System. *Advances in Design Engineering II: Proceedings of the XXX International Congress INGEGRAF*, 24-25 June, 2021, Valencia, Spain

Donald Gray: Los diseños más bellos de barrios tradicionales en Andalucía. Oro editions

Edificio Portaaviones. Donostia-San Sebastián. *DPAarquitectura: detalles y proyectos de arquitectura*, Núm. 37, pp. 36-47

El Puerto de la Paz de Silvestre Pérez: nuevas observaciones a partir de la reconstrucción de la topografía del lugar. *EGA: revista de expresión gráfica arquitectónica*, Vol. 27, Núm. 45, pp. 194-205

El papel del territorio y de la políticas territoriales en la estrategia de recuperación, transformación y resiliencia. Universidad de Valencia = Universitat de València

El proyecto de Luis Tolosa para Nueva Cerámica de Orio, una construcción racionalista. *Informes de la construcción*, Vol. 74, Núm. 567

El reto de una infraestructura verde multinivel. XVII Coloquio Ibérico de Geografía: Nuevas fronteras y nuevos horizontes en la Geografía Ibérica : políticas y transformaciones territoriales : Libro de Actas

El valor de la roca local como material de identidad urbana en monumentos. *La piedra en el patrimonio monumental* (Ediciones Universidad de Salamanca), pp. 205-220

Enhancing street-level interactions in smart cities through interactive and modular furniture. *Journal of Ambient Intelligence and Humanized Computing*, Vol. 13, Núm. 11, pp. 5419-5432

Environmental and economic life cycle evaluation of residential buildings refurbishments by the calibration with monitored data. *EESAP13 International Conference 2022*, 5-6 October Donostia-San Sebastián: Akten liburua = Libro de actas = Proceedings book

Estalki putzudunaren abantaila jasangarriak. *Ekaia: Euskal Herriko Unibertsitateko zientzi eta teknologi aldizkaria*, Núm. 1, pp. 151-172

Evaluation of different refurbishment or improvement strategies to reduce the environmental impact of University campuses. *Building Simulation Conference Proceedings*

Experimental study on the thermal control of a roof-top collective building antenna using a porous matrix filled with Water-Copper nanofluid. *Case Studies in Thermal Engineering*, Vol. 32

Field Work's Optimization for the Digital Capture of Large University Campuses, Combining Various Techniques of Massive Point Capture. *Buildings*, Vol. 12, Núm. 3

Geometría, de la teoría a la práctica en la educación. *CUICIID 2022: congreso Internacional sobre Comunicación, Innovación, Investigación y Docencia*. Libro de actas

Habitar en madera. Guía para la construcción en madera de alojamientos dotacionales. Servicio Editorial = Argitalpen Zerbitzua

Habitar en madera: guía para la construcción en madera de alojamientos dotacionales. Universidad del País Vasco = Euskal Herriko Unibertsitatea

How can local energy communities promote sustainable development in European cities?. *Energy Research and Social Science*, Vol. 84

Implementing BIM in Architectural Graphic Expression Subjects in the First-Degree Courses. *Architectural Graphics*

Implementing BIM in Architectural Graphic Expression Subjects in the First-Degree Courses. *Springer Series in Design and Innovation* (Springer Nature), pp. 107-114

**PROYECTOS DE INVESTIGACION VIGENTES**

Open innovation living labs for Positive Energy Neighbourhoods. RUFINO JAVIER HERNANDEZ MINGUILLON, MARIA OLATZ IRULEGI GARMENDIA

METACLUSTERED, SME-ORIENTED EUROPEAN OPEN INNOVATION TEST BED FOR THE BUILDING ENVELOPE MATERIALS INDUSTRIAL SECTOR USING A HARMONISED AND UPGRADED TECHNICAL FRAMEWORK AND LIVING LABS. JOSE MIGUEL RICO MARTINEZ

**FINALIZADOS 2023**

DEsarrollo de MOrteros Resistentes a contaminación Ambiental y biodeterioro y de sistemas innovadores sostenibles para la limpieza y restauración del Patrimonio Construido. GORKA ARANA MOMOITIO

European University Network to promote Equitable Quality of Life, Sustainability, and Global Engagement. MARTA CRISTINA BARANDIARAN LANDIN, FERNANDO TAPIA ALBERDI

Metodología multi-criterio para la evaluación de estrategias locales de rehabilitación de la vivienda del País Vasco bajo la perspectiva de género. RUFINO JAVIER HERNANDEZ MINGUILLON, XABAT OREGI ISASI

3S quAIRlity: Sustainable Smart Strategy for Air Quality Assurance in Classrooms. XABAT OREGI ISASI

**FINALIZADOS 2022**

ESTRUCTURAS DE MADERA EN LA ARQUITECTURA (ESMAARQ). SANTIAGO MARIA SANCHEZ BEITIA  
CIUDAD, COMUNICACIÓN Y CULTURA. ROSA DE DIEGO MARTINEZ  
Biobased Materials for Construction. JALEL LABIDI BOUCHRIKA  
ANÁLISIS ESTRUCTURAL DE ELEMENTOS PORTANTES DEL PATRIMONIO CONSTRUIDO. SANTIAGO MARIA SANCHEZ BEITIA  
Análisis de inestabilidades en entornos costeros del País Vasco. TOMAS MORALES JUBERIAS  
Desarrollo de una metodología con perspectiva de ciclo de vida para evaluar las actuaciones de rehabilitación energética del parque existente atendiendo a las exigencias del nuevo código técnico. XABAT OREGI ISASI  
SOLRUC - ADQUISICIÓN DE CONOCIMIENTO PARA EL DISEÑO DE NUEVAS SOLUCIONES REFRIGERADORAS ULTRA COMPACTAS. KOLDOBIKA MARTIN ESCUDERO

## **TESIS DIRIGIDAS**

### **2023**

Ciudad y vino. El paisaje urbano del jerez en El Puerto de Santa María. María Murillo Romero. Dirigida por ANA AZPIRI ALBISTEGUI

Los hornos de calcinación de la minería del hierro en Bizkaia: evolución histórica y constructiva, Maider Beldarrain-Calderón. Dirigida por ANA AZPIRI ALBISTEGUI y LAUREN ETXEPARE IGIÑIZ

Trazas del proceso de transformación de los templos parroquiales guipuzcoanos a lo largo del siglo XVI: historiografía, gráfica, medida, proporción y geometría. José Javier Pérez Martínez. Dirigida por ANDRES CABALLERO LOBERA

### **2022**

Análisis de la geometría de superficies entretejidas en cestería de tira plana de madera. Amaia Casado Rezola. Dirigida por IÑIGO LEON CASCANTE

Calidad y diversidad: propuesta metodológica de análisis y evaluación del espacio público. Nagore Urrutia del Campo. Dirigida por RUFINO JAVIER HERNANDEZ MINGUILLON

El orden de la casa. Tres meditaciones sobre su estructura. Lander Uncilla Cortaberria. Dirigida por JAVIER CENICACELAYA MARIJUAN

La competencia oral en el alumnado de secundaria y universitario. Itziar Leon Cascante. Dirigida por PAULINO DAVILA BALSERA y IÑIGO LEON CASCANTE

Nuevo procedimiento para calcular la eficiencia óptica del campo de heliostatos de una STP y reducir su tiempo de computación. Denys Ioda Diaz Garrido. Dirigida por GUSTAVO ADOLFO VARGAS SILVA y LUIS ALFONSO DEL PORTILLO VALDES

Paisaian barrena, egotetik izatera: 'Upper Lawn' eta aurrearkitektura. Imanol Esperesate Azpiazu. Dirigida por XABIER LAKA ANTJUSTEGI y MARTE MUGICA URTEAGA

## **EXPOSICIONES:**

[https://www.facebook.com/arkitektura.upv.ehu/?locale=es\\_ES](https://www.facebook.com/arkitektura.upv.ehu/?locale=es_ES)

[https://www.instagram.com/arkitektura\\_ehu/?hl=es](https://www.instagram.com/arkitektura_ehu/?hl=es)

## **CONFERENCIAS**

[https://www.facebook.com/arkitektura.upv.ehu/?locale=es\\_ES](https://www.facebook.com/arkitektura.upv.ehu/?locale=es_ES)

[https://www.instagram.com/arkitektura\\_ehu/?hl=es](https://www.instagram.com/arkitektura_ehu/?hl=es)

## **GRUPOS DE INVESTIGACIÓN**

### **Calidad de Vida en ArquitecturaCAVIAR - GIC 21/161**

[\(https://caviarehu.eus/\)](https://caviarehu.eus/)

### **ÁMBITOS Y LÍNEAS DE INVESTIGACIÓN**

Área de investigación

Área de investigación: Ingeniería y Arquitectura

Clasificación ANEP: Ingeniería Civil y Arquitectura (ICI)

#### **Ejes de atención**

E1. Calidad de vida de las personas (seguridad, salud, confort, deseo).

E2. Medio ambiente (ecosistémico, sostenible, renovable, sugerente).

E3. Gestión avanzada (eficiente, relacional, económica, transparente)

#### **Ámbitos de actuación**

A1. Construcción: avanzada (industrializada, digital, integrada, monitorizada), sostenible, (ecoeficiente, circular, durable), consciente (continuada, accesible, historiable)

A2. Edificio: habitable (seguro, saludable, accesible, cómodo), funcional (adaptable, interactivo, mantenible), ambiental (no contaminante, integrado, reconfigurable, bio-energético), personal (arquitectónico, representativo, propio)

A3. Ciudad: inclusiva (dialogante, participativa, colaboradora), sostenible (rehabilitable, regenerable, renovable),

inteligible (paisaje, recorrible, acogedora)

A4. Territorio: integrado (solidario, equitativo, sostenible, resiliente), competitivo (conectado, especializado, atendido), atractivo (generador de flujos, recordable, modélico)

#### Líneas de investigación activas

Los proyectos de investigación de CAVIAR tienen siempre en consideración los tres ejes de atención y se centran en uno o varios ámbitos de actuación, en atención al tipo de proyecto, grado de complejidad y transversalidad, número de actores, etc. Para facilitar la organización interna se agrupan en líneas de investigación. En estos momentos las líneas activas son las siguientes:

L1: Construcción sostenible, eficiencia energética y calidad de vida en arquitectura y urbanismo.

L2: Materiales y Sistemas constructivos industrializados.

L3: Regeneración urbana y diálogo social.

L4: Digitalización urbana: movilidad autónoma compartida y tecnologías para el aumento de capacidades.

L5: Actualización de la teoría sobre el proyecto arquitectónico.

#### **ORGANIZACIÓN DE ACTIVIDADES**

Congresos EESAP Y CICA

Desde 2010, el Grupo CAVIAR dirige y organiza el Congreso Europeo sobre Eficiencia Energética y Sostenibilidad en Arquitectura y Urbanismo (EESAP), congreso científico que se incluye dentro del programa anual de Cursos de Verano de la UPV/EHU y que ofrece al ámbito académico un espacio de difusión y reflexión en un amplio espectro de temas actuales y novedosos.

A partir del 2017, en coordinación con el clúster de construcción ERAIKUNE, se organiza paralelamente el Congreso Internacional de Construcción Avanzada (CICA), con lo que se abre al mundo empresarial, con el que se vincula para atender a la demanda social de fortalecer la innovación empresarial y encauzarla hacia la consecución de la máxima calidad de vida para todos los ciudadanos. Actualmente, es un espacio en el que, profesionales, investigadores, estudiantes y empresas pueden interactuar e intercambiar conocimientos, a través de un programa que incluye conferencias magistrales, mesas redondas, comunicaciones libres y talleres de innovación colaborativa (networking).

#### **TESIS DOCTORALES EN CURSO**

Anna Figuerola López "Estrategias de mejora de la Calidad del Aire Interior en espacios educativos" Arquitectura. Universidad del País Vasco - Euskal Herriko Unibertsitatea.

Joseba Gainza Barrencua "Centrales bioenergéticas en edificios" Arquitectura. Universidad del País Vasco – Euskal Herriko Unibertsitatea.

Laura Carlosena Ramirez "Centrales de enfriamiento radiativo en cubiertas de edificios." Arquitectura. Universidad del País Vasco – Euskal Herriko Unibertsitatea.

Maria Elena Giustozzi "Espacios urbanos seguros, formativos, saludables y atractivos para los niños" Arquitectura. Universidad del País Vasco – Euskal Herriko Unibertsitatea.

Rafael Poza Pinto "Pendiente Inscripción" Arquitectura. Universidad del País Vasco – Euskal Herriko Unibertsitatea.

Miguel Ubarrechena Asenjo "CON-TEXTO la naturaleza inestable del intercambio en las prácticas digitales (online) y materiales (offline)." Arquitectura. Universidad del País Vasco – Euskal Herriko Unibertsitatea.

Xabier Barrutieta "Sistemas activos para aprovechamiento térmico en fachadas." Arquitectura. Universidad del País Vasco – Euskal Herriko Unibertsitatea.

Silvia Pérez Bezos "Adaptabilidad de las estrategias de rehabilitación energética a la diversidad de necesidades de personas residentes en viviendas sociales" Arquitectura. Universidad del País Vasco – Euskal Herriko Unibertsitatea.

#### **CONGRESO**

[\(https://eesap.eu/index.php/es/inicio/\)](https://eesap.eu/index.php/es/inicio/)

El congreso EESAP apuesta por un recorrido a través de los temas actuales y novedosos. Pretende ampliar el ámbito de la difusión científica y técnica al conjunto de la innovación en la construcción y se abre al mundo empresarial para fortalecer la innovación empresarial y encauzarla hacia la consecución de la máxima calidad de vida de la ciudadanía.

La decimocuarta edición del Congreso Internacional sobre Eficiencia Energética y Sostenibilidad en Arquitectura y Urbanismo (EESAP 14) abordará el tema de «Cuidado para el HÁBITAT/HÁBITAT para el cuidado», entendiendo HÁBITAT en todas sus escalas; desde la territorial, la urbana y hasta la edificatoria. Este doble enfoque implica que nos cuestionemos lo siguiente: ¿cómo se cuida o qué se necesita para el cuidado de ese hábitat?, ¿cómo debe ser ese hábitat para nuestro cuidado y garantizar la calidad de vida de las personas?

Fecha EESAP14:4-5 Octubre.

#### **OBJETIVO**

Tiene como objetivo principal la difusión, interlocución y transferencia de conocimientos de los diferentes



agentes del campo. La variedad de actividades (ponencias de expertos, comunicaciones sobre estudios de investigación, workshops, visita de casos de estudio), posibilita una mayor interacción de personas con diferentes roles y perspectivas, enriqueciendo el mundo de la investigación e innovación.

#### COLABORADORES

Entidades: Universidad del País Vasco / Euskal Herriko Unibertsitatea (UPV/EHU)

#### **Seminario Internacional CI+IRU**

El grupo de Investigación CAVIAR Calidad de Vida en la Arquitectura está colaborando con la Dirección de Planificación Territorial y Agenda Urbana del Gobierno Vasco en la puesta en marcha del Centro de Excelencia CI+IRU, Centro de Investigación e Innovación en Regeneración Urbana, que tiene como principal objetivo impulsar y desarrollar estrategias de transferencia de excelencia científica en el ámbito de las ciudades sostenibles para promover proyectos estratégicos.

El 3º Seminario Internacional CI+IRU 2023 se enmarca en esta iniciativa, para dar continuidad a las sinergias y puntos de encuentro surgidos en las dos ediciones anteriores -2021 y 2022- y contribuir al crecimiento y la consolidación de la red de colaboración iniciada a través de la experiencia compartida de los agentes de excelencia implicados en proyectos de Regeneración Urbana relacionados con las ciudades sostenibles del siglo XXI.

#### **OTROS**

##### **Fablab Donostia AGET**

<https://www.facebook.com/people/Fablab-Donostia-AGET/100063558423235/>

##### **AULA UNIVERSIDAD EMPRESA HABIC**

<https://www.basqueliving.eus/aulas/aula-empresa-upv/>

<https://www.basqueliving.eus/aulas/aula-empresa-upv/>

##### **Actividades**

SUSTAINABLE ARCHITECTURE UNDERGRADUATE THESES AWARDS

Premio TFG – ARQUITECTURA SOSTENIBLE // ARKITEKTURA JASANGARRIA – GrAL Saria 2023

MISION INVERSA 2023

##### **PARTICIPACION BIENAL DE ARQUITECTURA**

La Escuela de Arquitectura ha participado en numerosos actos de la Bienal de Arquitectura MUGAK 2023

<https://www.bienalmugak.eus/es/inicio>

##### **MÁSTER ERASMUS MUNDUS ARURCOHE**

Aprobado el Máster Erasmus Mundus ARURCOHE (Architectural and Urban Contemporary Heritage) único Erasmus Mundus financiado por la Comisión Europea sobre el campo de la Arquitectura. Dicha titulación tiene su sede en la Escuela Técnica Superior de Arquitectura, UPV/EHU que coordina la participación de docentes de la Universidad.

El Master Erasmus Mundus Joint Master coordinado por la Universidad del País Vasco, a través de la Escuela Técnica Superior de Arquitectura, se denomina 'Architectural and urban contemporary heritage-ARURCOHE'. El Consorcio lo completan la Escuela de Arquitectura de Turín (Italia) y la de Kaunas (Lituania), con una presencia relevante de la Facultad de Arquitectura de Oporto (Portugal). A través de este programa de excelencia de la Unión Europea, este centro universitario donostiarra acogerá a partir del próximo año a los 26 mejores estudiantes de Arquitectura e Ingeniería Civil a nivel internacional para realizar la primera parte del curso (seis meses). La segunda parte (otros seis meses), la realizarán en la Escuela de Arquitectura de Turín mientras que la tercera parte (misma duración) la desarrollarán indistintamente en Kaunas o Turín, incluyendo una nueva estancia en la escuela donostiarra durante dos semanas. En este nuevo máster participan cerca de 70 docentes, de los cuales alrededor de 15 pertenecen a la Escuela Técnica Superior de Arquitectura de la UPV/EHU. El objetivo principal de ARURCOHE es la formación de profesionales e investigadores de alta cualificación en la protección, conservación y rehabilitación del patrimonio arquitectónico y urbano contemporáneo. La empleabilidad y el trabajo en equipo se potencian de modo especial.

Durante el curso 2022-2023 se ha diseñado el Plan de Estudios de dicho máster en coordinación con las universidades implicadas. Se han adecuado los espacios necesarios. En septiembre de 2023 ha dado comienzo el curso.

##### **OTROS ASPECTOS CONTENIDOS EN EL INFORME**

A lo largo del informe también se valoran los resultados clave de la gestión por procesos y por titulaciones;

1. Oferta y demanda de plazas
2. Aprendizaje
3. Movilidad
4. Profesorado que imparte Docencia
5. Inserción laboral

## 1. Revisión de la Política de Calidad

El Equipo de Dirección de la ETSA/AGET impulsa, entre otras, la Calidad docente de sus titulaciones, liderando la mejora continua en las actividades de la Escuela.

El Equipo de Dirección es consciente de la necesidad de consolidar la cultura de la Calidad, y ha participado en actividades relacionadas con la misma desde 2007.

Asimismo, ha participado, entre otros, en programas como Asesoramiento para la Introducción del Crédito Europeo (AICRE), Seguimiento de la Implantación del Crédito Europeo (SICRE) y el Programa para el Impulso de la Innovación de la Docencia (IBP), promovidos por el Vicerrectorado de Calidad e Innovación Docente y ha tomado parte de forma satisfactoria en las diferentes convocatorias del programa IKD-EHUNDU cuyo fin era el apoyo al desarrollo curricular de las titulaciones de Grado.

En cuanto a la acreditación de los Títulos Universitarios Oficiales se han renovado en:

Octubre 2019 (Grado en Fundamentos de la Arquitectura y Máster Universitario en Arquitectura)

Junio 2018 (Máster Universitario en Rehabilitación, Restauración y Gestión Integral del Patrimonio Construido y de las Construcciones Existentes).

**Compromiso**

Como parte fundamental de su política y de su estrategia, el Equipo de Dirección de la ETSA/AGET se compromete con el diseño y despliegue de un sistema que permita garantizar la calidad de la Escuela en todos sus procesos, velando por la satisfacción de las necesidades y expectativas de sus grupos de interés y empleando para ello los recursos de forma eficiente. Este compromiso se refleja en la obtención de la certificación de la implantación de su SGIC en base a AUDIT en febrero del 2019, requisito previo de la acreditación institucional obtenida en noviembre del 2019.

En ese sentido la Junta de Escuela crea la Comisión de Calidad de la Escuela formada por:

a) Presidente de la Comisión: Director o Directora de la ETS de Arquitectura o persona en quien delegue (En la actualidad el subdirector de Calidad e Innovación Educativa).

b) Subdirector/a de Grado.

c) Dos representantes del PDI, preferiblemente de diferentes áreas de conocimiento, del Departamento de Arquitectura y un/a representante del PDI de cada uno del resto de Departamentos con docencia en el Centro.

d) La persona coordinadora de cada una de las titulaciones oficiales adscritas al Centro o, en su lugar, para cada una de ellas, una representante del PDI con docencia en dichas titulaciones, que preferiblemente tenga experiencia o responsabilidad en materia de coordinación de la titulación, nombrada por el Equipo de Dirección del Centro.

e) Un/a representante del Personal de Administración y Servicios (PAS), que preferentemente tenga responsabilidad en materia de calidad.

f) Un/a representante del alumnado a propuesta del Consejo de Estudiantes del Centro.

g) El/la Administrador/a del Centro

Se procurará que en la composición de la Comisión de Calidad del Centro haya una presencia equilibrada de hombres y mujeres.

El nombramiento de las y los miembros de la Comisión se realiza por un periodo de cuatro años. En el caso de la representación del alumnado es de dos años, a propuesta del Consejo de Estudiantes, siendo el mismo prorrogable.

Con el fin de asegurar la continuidad de los criterios y funcionamiento de la Comisión de Calidad del Centro, su renovación se realiza en parte cada dos años. La representación del equipo de Dirección, del PAS y el/la Administrador/a del Centro se renovarán cuando lo haga el equipo Directivo.

Denominamos grupos de interés a las personas, grupos o instituciones que tienen algún interés en la Escuela, bien con respecto a los procesos de docencia e investigación, bien con respecto los resultados de los mismos, de forma que el conocimiento y análisis de sus necesidades y expectativas deben ser tenidos en cuenta en el momento de planificar y llevar a cabo la gestión de la Escuela.

De forma general, la participación y rendición de cuentas a los Grupos de Interés se establece a través de los subprocesos y procedimientos que despliega la Escuela. En todos ellos se incluye la vinculación a un subproceso de Comunicación hacia los Grupos de Interés. Además, se realizan encuestas y entrevistas, se analizan sugerencias, se evalúa la satisfacción, se analizan los resultados y en función de los mismos se llevan a cabo acciones de cambio.

## Revisión de la política de calidad

El 24 de febrero del 2021 se aprueba el primer Plan Estratégico del centro elaborado por el equipo de dirección y el servicio de calidad y evaluación institucional de la UPV/EHU, cuyos ejes estratégicos son: desarrollo de las titulaciones, gestión administrativa, recursos materiales, recursos humanos, relación con el alumnado, comunicación interna y comunicación externa y relación con la sociedad.

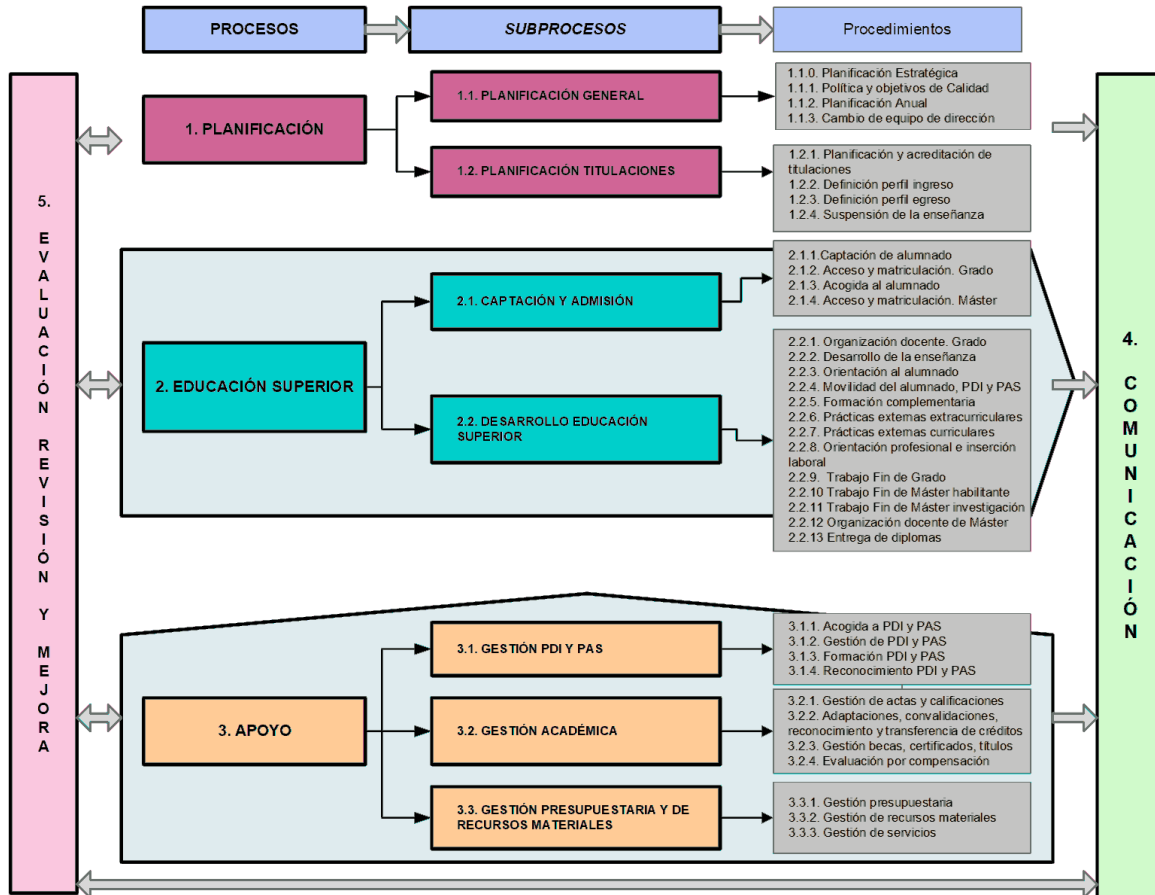
Este Plan Estratégico cuya vigencia es del 2021 al 2025 se presentó en una sesión dirigida al PDI, PAS y alumnado de la Escuela en el paraninfo, se envió vía email al personal adscrito al centro y se publicó en la web.

Los objetivos planteados en el despliegue de la Política de Calidad son los definidos en el Plan Estratégico y se revisan anualmente en el informe y plan de gestión anual de la Escuela.

El documento de la Política y Objetivos de Calidad consensuado por el equipo de dirección, se aprueba en la Comisión de Calidad y en la Junta de la Escuela y se publica en la web al igual que los informes de seguimiento y el plan de gestión anual.

## 2. Mapa de procesos y responsabilidades

Este centro realiza su gestión a través de su sistema de gestión por procesos que se visualiza en el siguiente mapa de procesos:



## Tabla de responsabilidades por procedimientos

### 1. Planificación

PROCEDIMIENTO	RESPONSABLE	PARTICIPANTES
1.1.0, Planificación Estratégica	Subdirector/a de Calidad e Innovación Educativa	Junta de Escuela Comisión de Calidad Equipo de Dirección
1.1.1, Política y Objetivos de Calidad	Subdirector/a de Calidad e Innovación Educativa	Junta de Escuela Comisión de Calidad Equipo de Dirección
1.1.2, Planificación Anual	Subdirector/a de Calidad e Innovación Educativa	Equipo de Dirección Comisión de Calidad Coordinador/a de la Titulación Junta de Escuela
1.1.3, Cambio de Equipo de Dirección	Director/a	Equipo de Dirección Técnico/a de Centro Subdirector/a de Calidad e Innovación Educativa
1.2.1, Planificación y acreditación de titulaciones	Coordinador/a de la Titulación	Coordinador/a de la Titulación Comisión de Ordenación Académica del Grado Junta de Escuela Comisión de Calidad Equipo de Dirección
1.2.2, Definición Perfil de Ingreso	Subdirector/a de Grado y Postgrado	Junta de Escuela Subdirector/a de Grado y Postgrado Comisión de Ordenación Académica del Grado Coordinador/a de la Titulación Comisión Académica del Máster
1.2.3, Definición Perfil de Egreso	Subdirector/a de Grado y Postgrado	Comisión Académica del Máster Comisión de Ordenación Académica del Grado Junta de Escuela Coordinador/a de la Titulación Subdirector/a de Grado y Postgrado
1.2.4, Suspensión de la Enseñanza	Subdirector/a de Grado y Postgrado	Equipo de Dirección Comisión de Calidad Junta de Escuela Comisión de Ordenación Académica del Grado

### 2. Educación Superior

PROCEDIMIENTO	RESPONSABLE	PARTICIPANTES
2.1.1, Ikasleak Erakartzea_Captación de Alumnado	Subdirector/a de Euskara y Relaciones con el Alumnado	Responsable del Máster Subdirector/a de Euskara y Relaciones con el Alumnado PAS Subdirector/a de Grado y Postgrado Equipo de Dirección
2.1.2, Acceso y Matriculación de Grado	Subdirector/a de Euskara y Relaciones con el Alumnado	Subdirector/a de Euskara y Relaciones con el Alumnado Secretaría de alumnado
2.1.3, Ikasleentzako Harrera_Acogida al Alumnado	Subdirector/a de Euskara y Relaciones con el Alumnado	Subdirector/a de Grado y Postgrado

		Equipo de Dirección Director/a Administrador/a PAS Subdirector/a de Euskara y Relaciones con el Alumnado Subdirector/a de Movilidad y Plurilingüismo
2.1.4, Acceso y matriculación de Máster	Subdirector/a de Grado y Postgrado	PDI Junta de Escuela Comisión de Ordenación Académica del Grado Responsable del Máster Comisión Académica del Máster Director/a PAS
2.2.01, Organización Docente de Grado	Subdirector/a de Grado y Postgrado	Comisión Académica del Máster Departamentos Comisión de Ordenación Académica del Grado Departamento de Arquitectura Junta de Escuela Subdirector/a de Grado y Postgrado Coordinador/a de la Titulación
2.2.02, Desarrollo de la Enseñanza	Coordinador/a de la Titulación	PDI Subdirector/a de Grado y Postgrado Coordinador/a de la Titulación
2.2.03, Ikasleentzako Orientazioa_Orientación al Alumnado	Subdirector/a de Euskara y Relaciones con el Alumnado	Director/a Subdirector/a de Euskara y Relaciones con el Alumnado Subdirector/a de Movilidad y Plurilingüismo PDI Responsable del Máster Coordinador/a de la Titulación Alumnado Subdirector/a de Grado y Postgrado
2.2.04, Movilidad del alumnado, PDI y PAS	Gestor/a de Movilidad del estudiante	PAS Técnico/a de Centro Equipo de Dirección Alumnado Personal de Secretaría Subdirector/a de Movilidad y Plurilingüismo PDI
2.2.05, Formación Complementaria	Subdirector/a de Euskara y Relaciones con el Alumnado	Junta de Escuela Administrador/a Equipo de Dirección PDI
2.2.06, Borondatezko Kanpo Praktiak_Prácticas externas extracurriculares	Subdirector/a de Euskara y Relaciones con el Alumnado	Subdirector/a de Euskara y Relaciones con el Alumnado PDI Secretario/a de Dirección Equipo de Dirección
2.2.07, Derrigorrezko kanpo praktikak_Prácticas externas curriculares	Subdirector/a de Euskara y Relaciones con el Alumnado	Alumnado Personal de Secretaría PDI Subdirector/a de Euskara y Relaciones con el Alumnado

Curso 2022/2023

# Informe y Plan de Gestión Anual

Arkitektura Goi Eskola Teknikoa  
Escuela Técnica Superior de Arquitectura

		Responsable del Máster PAS Técnico/a de Centro Comisión académica del Máster
2.2.08, Orientación Profesional e Inserción Laboral	Subdirector/a de Euskara y Relaciones con el Alumnado	Responsable del Máster PDI PAS Comisión de Ordenación Académica del Grado Equipo de Dirección Comisión de Calidad Comisión Académica del Máster
2.2.09, Trabajo Fin de Grado	Gestor/a de Trabajo fin de grado	Jefatura de Negociado Coordinador/a de la Titulación Alumnado Departamento de Arquitectura Secretaría de alumnado Subdirector/a de Grado y Postgrado Gestor/a de Trabajo fin de grado
2.2.10, Trabajo Fin de Máster Universitario en Arquitectura	Responsable del Máster	Responsable del Máster Coordinador/a de la Titulación PAS PDI Departamento de Arquitectura Comisión Académica del Máster Alumnado
2.2.11, Trabajo Fin de Máster de Investigación	Subdirector/a de Calidad e Innovación Educativa	Departamento de Arquitectura Alumnado Coordinador/a de la Titulación Personal de Secretaría Comisión Académica del Máster
2.2.12, Organización docente de Máster	Subdirector/a de Grado y Postgrado	Junta de Escuela Subdirector/a de Grado y Postgrado Departamento de Arquitectura Comisión Académica del Máster
2.2.13, Diplomak Ematea_Entrega de Diplomas	Secretaria/o Académica/o	PAS Equipo de Dirección Alumnado PDI

## 3.Apoyo

PROCEDIMIENTO	RESPONSABLE	PARTICIPANTES
3.1.1, Acogida a PDI y PAS	Administrador/a	Equipo de Dirección Junta de Escuela Departamentos Administrador/a
3.1.2, IIP eta AZP Kudeaketa_Gestión PDI y PAS	Secretaria/o Académica/o	Director/a Administrador/a Secretario/a de Dirección PDI PAS
3.1.3, IIP eta AZP	Secretaria/o Académica/o	Subdirector/a de Grado y Postgrado

Formakuntza_Formación de PDI y PAS		Gabinete de Estudios, Planificación y Formación del personal Secretario/a de Dirección PDI Equipo de Dirección PAS Administrador/a Servicio de Asesoramiento Educativo (SAE)
3.1.4, IIP, AZP eta ikasleen aitortza_Reconocimiento PDI ,PAS y Alumnado	Secretaria/o Académica/o	Director/a Administrador/a Equipo de Dirección Secretario/a de Dirección Secretaria/o Académica/o
3.2.1, Akta eta Kalifikazioen Kudeaketa_Gestión de Actas y Calificaciones	Secretaria/o Académica/o	PDI Secretaría de alumnado Administrador/a Secretaria/o Académica/o Equipo de Dirección
3.2.2, Adaptaciones, convalidaciones, reconocimiento y transferencia de créditos.	Subdirector/a de Grado y Postgrado	Departamentos Junta de Escuela Comisión Académica del Máster Comisión de Ordenación Académica del Grado Subdirector/a de Grado y Postgrado Secretaría de alumnado
3.2.3, Beka, Ziurtagiri eta Tituluen kudeaketa_Gestión de Becas, Certificados y Títulos	Secretaria/o Académica/o	Jefatura de Negociado Secretaria/o Académica/o Secretario/a de Dirección Director/a Alumnado Subdirector/a de Euskara y Relaciones con el Alumnado Negociado Becas/Títulos UPV/EHU Secretaría de alumnado Administrador/a
3.2.4, Ebaluazio Berezia_Evaluación por Compensación	Secretaria/o Académica/o	Tribunal de compensación Secretaría de alumnado Departamentos Junta de Escuela Secretaria/o Académica/o Director/a PDI Jefatura de Negociado Director/a de Departamento Alumnado
3.3.1, Gestión Presupuestaria	Subdirector/a de Calidad e Innovación Educativa	Administrador/a Junta de Escuela Equipo de Dirección
3.3.2, Gestión de Recursos Materiales	Subdirector/a de Calidad e Innovación Educativa	Equipo de Dirección Personal de Conserjería Administrador/a
3.3.3, Gestión de Servicios	Subdirector/a de Calidad e Innovación Educativa	Administrador/a Equipo de Dirección Personal de Conserjería



#### 4. Comunicación

PROCEDIMIENTO	RESPONSABLE	PARTICIPANTES
4.1, Comunicación Interna y Externa	Subdirector/a de Euskara y Relaciones con el Alumnado	PAS Comisión Académica del Máster Subdirector/a de Euskara y Relaciones con el Alumnado Responsable del Máster Equipo de Dirección

#### 5. Evaluación, Revisión Y Mejora

PROCEDIMIENTO	RESPONSABLE	PARTICIPANTES
5.1, Medición de Satisfacción de Grupos de Interés	Subdirector/a de Calidad e Innovación Educativa	Subdirector/a de Calidad e Innovación Educativa Coordinador/a de la Titulación Equipo de Dirección
5.2, Iradokizun, Kexa eta Erreklamazio Kudeaketa_Gestión de Sugerencias, Quejas y Reclamaciones	Secretaria/o Académica/o	Secretaria/o Académica/o Equipo de Dirección PAS PDI Secretario/a de Dirección Administrador/a
5.3, Irakasleen Ebaluazioa_Evaluación del Profesorado	Secretaria/o Académica/o	Comisión de Calidad Alumnado PDI Secretario/a de Dirección Comisión Universitaria de Evaluación Docente Servicio de Evaluación Docente SED Equipo de Dirección
5.4, Evaluación, Revisión y Mejora	Subdirector/a de Calidad e Innovación Educativa	Junta de Escuela Coordinador/a de la Titulación Equipo de Dirección Comisión de Calidad
5.5, Gestión de la Documentación	Técnico/a de Centro	Secretaria/o Académica/o Equipo de Dirección Comisión de Calidad Técnico/a de Centro Administrador/a
5.6, Evaluación interna del SGIC	Subdirector/a de Calidad e Innovación Educativa	PDI Alumnado PAS Equipo de Dirección Subdirector/a de Calidad e Innovación Educativa

### 3. Titulaciones del centro

El centro es responsable de la impartición de las siguientes titulaciones:

#### GRADOS

Código RUCT : 2502739

Código Titulación : GARQUI

Denominación del Grado : Arkitekturaren Oinarrietako Gradua / Grado en Fundamentos de Arquitectura

URL : es: <https://www.ehu.eus/es/web/graduak/grado-fundamentos-arquitectura>

eu: <https://www.ehu.eus/eu/web/graduak/arkitekturaren-oinarrietako-gradua>

Curso 2022/2023

## Informe y Plan de Gestión Anual

Arkitektura Goi Eskola Teknikoa  
Escuela Técnica Superior de Arquitectura

### MÁSTERES

Código RUCT : 4315254

Código Titulación : MARQUI

Denominación del Máster: Arkitektura Unibertsitate Masterra / Máster Universitario en Arquitectura

URL : es: <https://www.ehu.eus/es/web/master/master-arquitectura>  
eu: <https://www.ehu.eus/eu/web/master/arkitektura-masterra>

Código RUCT : 4314726

Código Titulación : MRERGI

Denominación del Máster: Eraikitako Ondarearen eta Eraikinen Birgaitze, Zaharberritze eta Kudeaketa Unibertsitate Masterra / Máster Universitario en Rehabilitación, Restauración y Gestión Integral del Patrimonio Construido y de las Construcciones Existentes

URL : es: <https://www.ehu.eus/es/web/master/master-restauracion-patrimonio-construido>  
eu: <https://www.ehu.eus/eu/web/master/eraikitako-ondarearen-zaharberritze-masterra>

#### 4. Acciones realizadas en el curso anterior

##### 1. Planificación

##### 1.2 Planificación Titulaciones

##### 1.2.1, Planificación y acreditación de titulaciones

##### 2. Educación Superior

##### 2.1. Captación y admisión

##### 2.1.1, Ikasleak Erakartzea\_Captación de Alumnado

**Código de la acción:** 22-GARQUI-MET-3

**Arkitekturaren Oinarrietako Graduaren liburuxka eguneratzea/Actualizar el folleto del Grado en Fundamentos de Arquitectura**  
Argazkiak eta edukia eguneratuko da / Se actualiza las fotografías y el contenido

**Responsable:** Subdirector/a de Euskara y Relaciones con el Alumnado

**Origen:** Derivadas del plan de acciones de mejora del curso anterior

**Fecha ejecución:** 31/01/2023

**Medidas adoptadas**

Unibertsitate orientazio jardueretarako liburuxka eguneratzea beharrezkoa zela erabaki dugu/ De cara a las jornadas de orientación universitaria se ha considerado conveniente actualizar el folleto del grado

**Titulaciones:**

GARQUI

PEC :	RES :	MES :	MOT :	RET :	MET: X
-------	-------	-------	-------	-------	--------

**Código de la acción:** 22-GARQUI-MET-4

**Batxilergoko eta Goi Mailako Heziketa Zikloetako Ikastetxeekin ONLINE informazio bilerak /Reuniones Informativas ONLINE con los Centros de Bachillerato y Ciclos de Formación Superior**

Batxilergoko eta Goi Mailako Heziketa Zikloetako Ikastetxeetako ikasleei eta orientzaileei zuzenduta Arkitekturaren Oinarrietako Graduari buruzko online informazio bilerak egingo ditugu / Se van a realizar reuniones informativas ONLINE sobre el Grado en Fundamentos de Arquitectura dirigidas a los orientadores y orientadoras y estudiantado de centros de Bachillerato y Ciclos de Formación Superior

**Responsable:** Subdirector/a de Euskara y Relaciones con el Alumnado

**Origen:** Derivadas del plan de acciones de mejora del curso anterior

**Fecha ejecución:** 31/01/2023

**Medidas adoptadas**

Online informazio bilerek, aurrez aurrekoek baino irismen handiagoa dutela, bileren ordutegietarako malgutasun handiagoa eskaintzen dutela eta ikastetxe bati baino gehiagori batera arreta ematen dutela uste dugu / Se ha considerado que las reuniones informativas online pueden tener un mayor alcance que las presenciales y tiene una mayor flexibilidad horaria y de atención a varios Centros a la vez

**Titulaciones:**

GARQUI

PEC :	RES :	MES :	MOT :	RET :	MET: X
-------	-------	-------	-------	-------	--------

##### 2.1.2, Acceso y Matriculación de Grado

## 2.1.2, Acceso y Matriculación de Grado

**Código de la acción:** 23-GARQUI-MOT-12

**Nuevos parámetros de ponderación para la admisión en titulaciones de grado.**

Se ha realizado una modificación en los criterios de admisión en las titulaciones de grado para adecuar los parámetros de ponderación al RD 243/2022.

**Responsable:** Subdirector/a de Euskara y Relaciones con el Alumnado

**Origen:** Derivadas del plan de acciones de mejora del curso anterior

**Fecha ejecución:** 05/06/2023

**Medidas adoptadas**

Documento adjunto aprobado en Consejo de Gobierno el 5 junio 2023.

**Titulaciones:**

GARQUI

PEC :	RES :	MES :	MOT : X	RET :	MET :
-------	-------	-------	---------	-------	-------

## 2.1.3, Ikasleentzako Harrera\_Acogida al Alumnado

**Código de la acción:** 22-AGET-MES-7

**Ikasle berrientzako gida**

Eskolan, ikasturte hasieran ikasle berriei egiten zaien harrera ekitaldian banatzeko gida egitea

**Responsable:** Subdirector/a de Euskara y Relaciones con el Alumnado

**Origen:** Derivadas del plan de acciones de mejora del curso anterior

**Fecha ejecución:** 05/09/2022

**Medidas adoptadas**

Ikasle berriek Eskolan dituzten zerbitzuak, espazioak, Graduari buruzko informazioa (akademikoa, araudiak...) etab... ikasturte hasieratik ezagutzea

PEC :	RES :	MES : X	MOT :	RET :	MET :
-------	-------	---------	-------	-------	-------

## 2.2 Desarrollo de Educación Superior

### 2.2.03, Ikasleentzako Orientazioa\_Orientación al Alumnado

**Código de la acción:** 22-AGET-MES-14

**Eskolan kexak edota iradokizunak idatziz aurkezteko bideei buruz ikasleei informazioa ematea**

**Informar al alumnado sobre las vías de presentación de quejas y/o sugerencias por escrito en la escuela**

Ikasleek informazio nahikoa izatea kexak eta iradokizunak Eskolan idatziz nola, nori eta non aurkezteko

Que el alumnado disponga de información suficiente para presentar quejas y sugerencias por escrito en la Escuela

**Responsable:** Subdirector/a de Euskara y Relaciones con el Alumnado

**Origen:** Derivadas del plan de acciones de mejora del curso anterior

**Fecha ejecución:** 20/12/2022

**Medidas adoptadas**

Ikasleek izan ditzaketan arazoak/kexak edota iradokizunak Eskolako organu edo ordezkari ezberdinei idatziz ere helarazteko ohitura areagotzea

Incrementar el hábito de transmitir por escrito a los diferentes órganos o representantes de la Escuela los problemas/quejas y/o sugerencias que pueda tener el alumnado

PEC :	RES :	MES : X	MOT :	RET :	MET :
-------	-------	---------	-------	-------	-------

### 2.2.04, Movilidad del alumnado, PDI y PAS

### 2.2.04, Movilidad del alumnado, PDI y PAS

**Código de la acción:** 21-AGET-MES-6

**Informar al alumnado outgoing sobre la nueva aplicación Dashboard EWP y la conversión de notas**

Realizar encuentros con el alumnado outgoing sobre la nueva aplicación Dashboard EWP y la conversión de notas antes de que se incorporen a las Universidades de destino

**Responsable:** Subdirector/a de Movilidad y Plurilingüismo

**Origen:** Derivadas del plan de acciones de mejora del curso anterior

**Fecha ejecución:** 10/07/2023

**Medidas adoptadas**

Debido a la implantación de la aplicación Dashboard EWP será necesario informar al alumnado local para que conozcan todas las novedades al respecto. Así como explicarles el sistema de conversión de notas según Universidad de destino.

PEC :	RES :	MES : X	MOT :	RET :	MET:
-------	-------	---------	-------	-------	------

**Código de la acción:** 22-GARQUI-MET-8

**Asistencia EAIE 2022**

Asistencia al congreso de educación universitaria internacional EAIE 2022

**Responsable:** Subdirector/a de Movilidad y Plurilingüismo

**Origen:** Derivadas del plan de acciones de mejora del curso anterior

**Fecha ejecución:** 12/12/2022

**Medidas adoptadas**

Se realizan encuentros con personal responsable de los programas de movilidad de Universidades con las que interesa firmar convenio (Tailandia, Malasia, Singapur, Dinamarca...) y con Universidades que actualmente está vigente el convenio para transmitir las novedades de la Escuela.

**Titulaciones:**

GARQUI

PEC :	RES :	MES :	MOT :	RET :	MET: X
-------	-------	-------	-------	-------	--------

**Código de la acción:** 22-GARQUI-MET-10

**Participación del alumnado de la escuela en el programa ENLIGHT**

Participación del alumnado de la escuela en el programa ENLIGHT en programas de movilidad corta

**Responsable:** Subdirector/a de Movilidad y Plurilingüismo

**Origen:** Derivadas del plan de acciones de mejora del curso anterior

**Fecha ejecución:** 12/12/2022

**Medidas adoptadas**

El alumnado ha transmitido su grado de satisfacción con el programa.

En principio se repetirá la participación de la escuela en próximas convocatorias.

**Titulaciones:**

GARQUI

PEC :	RES :	MES :	MOT :	RET :	MET: X
-------	-------	-------	-------	-------	--------

**Código de la acción:** 22-GARQUI-MET-11

**Revisión de convenios**

Revisión de convenios Erasmus con objetivo de renovar los convenios estratégicos hasta el 2027 y eliminar los que no interesan.

**Responsable:** Subdirector/a de Movilidad y Plurilingüismo

**Origen:** Derivadas del plan de acciones de mejora del curso anterior

**Fecha ejecución:** 12/12/2022

**Medidas adoptadas**

Se ha realizado una revisión de los rankines de las escuelas y Universidades y se ha recogido el feedback sobre el grado de satisfacción del alumnado outgoing

**Titulaciones:**

GARQUI

PEC :	RES :	MES :	MOT :	RET :	MET: X
-------	-------	-------	-------	-------	--------

### 2.2.06, Borondatezko Kanpo Praktikak\_Prácticas externas extracurriculares

## Informe y Plan de Gestión Anual

Arkitektura Goi Eskola Teknikoa  
Escuela Técnica Superior de Arquitectura

Curso 2022/2023

### 2.2.06, Borondatezko Kanpo Praktikak\_Prácticas externas extracurriculares

**Código de la acción:** 20-GARQUI-MET-6

**Mejorar el seguimiento de las prácticas extracurriculares.**

Mejorar el seguimiento de las prácticas extracurriculares.

**Responsable:** Subdirector/a de Euskara y Relaciones con el Alumnado

**Origen:** Derivadas del plan de acciones de mejora del curso anterior

**Fecha ejecución:** 01/02/2023

**Medidas adoptadas**

Coordinar y formar al profesorado para la función de tutorización de prácticas.  
Conformar un equipo de tutores que gestione la tutorización, compromiso bianual.

**Titulaciones:**

GARQUI

PEC :	RES :	MES :	MOT :	RET :	MET: X
-------	-------	-------	-------	-------	--------

### 2.2.07, Derrigorrezko kanpo praktikak\_Prácticas externas curriculares

**Código de la acción:** 22-MARQUI-MET-12

**Crear una hoja de seguimiento de tutorías del Practicum**

Crear una hoja de seguimiento de tutorías del Practicum que sirva de registro de las comunicaciones

**Responsable:** Subdirector/a de Euskara y Relaciones con el Alumnado

**Origen:** Derivadas del plan de acciones de mejora del curso anterior

**Fecha ejecución:** 31/07/2023

**Medidas adoptadas**

El alumnado es el responsable de presentar la hoja de seguimiento en cada tutoría tanto al instructor de la empresa como al tutor de la Escuela

**Titulaciones:**

MARQUI

PEC :	RES :	MES :	MOT :	RET :	MET: X
-------	-------	-------	-------	-------	--------

### 2.2.11, Trabajo Fin de Máster de Investigación

**Código de la acción:** 21-MRERGI-MET-22

**Proyecto de conexión KSIgune (Kultura era sormen industriak-industrias culturales creativas)**

Título del proyecto: Análisis de las consecuencias de la rehabilitación energética de los edificios residenciales en la configuración e imagen de nuestros pueblos y ciudades y propuesta de actuación.

Lugar: Escuela Técnica Superior de Arquitectura (EHU/UPV)

Entidad financiadora: Euskampus Fundazioa KSI gune

Entidad integrada en las Industrias Culturales y Creativas de Euskadi: Colegio Oficial de Arquitectos Vasco-Navarro

Equipo: Lizundia, I. (IP); Etxepare, L., Sagarna, M., Leon, I., González-Quintial, F.

Marco: Máster Universitario en Rehabilitación, Restauración y Gestión Integral del Patrimonio Construido y de las Construcciones existentes (EHU/PV)

Desde: 1 de enero 2022

Hasta: 30 de septiembre 2022

**Responsable:** Comisión Académica del Máster

**Origen:** Otros

**Fecha ejecución:** 31/08/2023

**Medidas adoptadas**

Proyecto de conexión KSIgune (Kultura era sormen industriak-industrias culturales creativas)

KSI gune: Entidad integrada en las Industrias Culturales y Creativas de Euskadi: Colegio Oficial de Arquitectos Vasco-Navarro

**Titulaciones:**

MRERGI

PEC :	RES :	MES :	MOT :	RET :	MET: X
-------	-------	-------	-------	-------	--------

### 2.2.11, Trabajo Fin de Máster de Investigación

**Código de la acción:** 22-MRERGI-MET-30

**Visitas a edificios singulares**

Se incorpora un mayor número de visitas a edificios en proceso de rehabilitación o con actuaciones ejemplares.

**Responsable:** Subdirector/a de Calidad e Innovación Educativa

**Origen:** Derivadas del plan de acciones de mejora del curso anterior

**Fecha ejecución:** 31/08/2023

**Medidas adoptadas**

Encuestas

**Titulaciones:**

MRERGI

PEC :	RES :	MES :	MOT :	RET :	MET: X
-------	-------	-------	-------	-------	--------

### 2.2.13, Diplomak Ematea\_Entrega de Diplomas

**Código de la acción:** 22-AGET-MES-17

**Langile jubilatuen aintzatespena / Reconocimiento personal jubilado**

Ekitaldian IIP/AZP jubilatuei ere aitortza txiki bat egiteko tarte bilatzea. / Encontrar un pequeño hueco en el acto para el reconocimiento del PDI/PAS jubilado.

**Responsable:** Secretaria/o Académica/o

**Origen:** Otros

**Fecha ejecución:** 30/12/2022

**Medidas adoptadas**

Urte horretan jubilatutako pertsonalari espresuki gonbidapena bidaltzea. / Invitación expresa al personal jubilado ese año.

PEC :	RES :	MES: X	MOT :	RET :	MET:
-------	-------	--------	-------	-------	------

**Código de la acción:** 22-AGET-MET-6

**Formulario de inscripción al acto**

Se ha modificado el procedimiento de inscripción que ha pasado a ser a través de un formulario web.

**Responsable:** Equipo de Dirección

**Origen:** Derivadas del plan de acciones de mejora del curso anterior

**Fecha ejecución:** 09/12/2022

**Medidas adoptadas**

Inscripción mediante formulario web. Mayor alcance y compromiso de los inscritos. Evita la pérdida de solicitudes.

**Titulaciones:**

GARQUI MARQUI

PEC :	RES :	MES :	MOT :	RET :	MET: X
-------	-------	-------	-------	-------	--------

## 3.1.Gestión PDI y PAS

### 3.1.1, Acogida a PDI y PAS

**Código de la acción:** 22-AGET-MET-2

**Encuentro de Centros del Campus de Gipuzkoa sobre acogida al PAS y PDI**

Encuentro dirigido a las personas más implicadas en las actividades de acogida (subdirectores/as, secretarías de dirección, administradoras) de los centros del campus de Gipuzkoa, con el objetivo de compartir la experiencia y descubrir buenas prácticas.

**Responsable:** Administrador/a

**Origen:** Derivadas del plan de acciones de mejora del curso anterior

**Fecha ejecución:** 16/01/2023

**Medidas adoptadas**

La idea es que cada centro informe sobre lo que hace cuando se incorpora un trabajador nuevo, quién se encarga, con qué documentación específica se cuenta, cómo se coordinan los departamentos... Se crea un gordetalde para compartir toda la documentación entre los centros.

**Titulaciones:**

GARQUI MARQUI MRERGI

PEC :	RES :	MES :	MOT :	RET :	MET: X
-------	-------	-------	-------	-------	--------



### 3.1.1, Acogida a PDI y PAS

### 3.1.4, IIP, AZP eta ikasleen aitortza\_Reconocimiento PDI ,PAS y Alumnado

**Código de la acción:** 22-AGET-MES-34

**Reconocimiento del PDI jubilado**

Homenaje a los PDI jubilados. Se sustancia en una comida homenaje y un regalo recordatorio.

**Responsable:** Director/a

**Origen:** Otros

**Fecha ejecución:** 31/07/2023

**Medidas adoptadas**

Alta participación del PDI del Departamento de Arquitectura incluido el PDI recién incorporado.

PEC :	RES :	MES : X	MOT :	RET :	MET :
-------	-------	---------	-------	-------	-------

## 3.2.Gestión Académica

### 3.2.1, Akta eta Kalifikazioen Kudeaketa\_Gestión de Actas y Calificaciones

**Código de la acción:** 22-AGET-MES-28

**Implementación de la firma digital en las Resoluciones de Reconocimiento de Créditos Optativos.**

Implementar la firma digital. Si bien se ahorra tiempo y recursos en la impresión, el tiempo que implica la firma electrónica digital a los firmantes es a día de hoy mayor.

**Responsable:** Secretaria/o Académica/o

**Origen:** Derivadas del plan de acciones de mejora del curso anterior

**Fecha ejecución:** 31/08/2023

**Medidas adoptadas**

Averiguar cuáles son las solicitudes de reconocimiento de créditos optativos propuestos por el alumnado para poder sacar conclusiones más adelante. Esta convocatoria pasada de octubre de 2023 (en el curso 2023/2024 todavía hay otra en mayo): 67 actividades de las cuales 13 han sido prácticas externas; 6 deportivas, 4 colaboración, 44 actividades culturales

PEC :	RES :	MES : X	MOT :	RET :	MET :
-------	-------	---------	-------	-------	-------

**Código de la acción:** 22-GARQUI-MET-16

**Mugikortasuneko Aktak digitalki sinatzea. /**

**Firma Actas Movilidad digitalmente**

Mugikortasuneko programetako Aktak digitalki sinatzeko modu arin bat ezartzea. /

Implantar un sistema ágil para firmar las Actas de los programas de Movilidad.

**Responsable:** Secretaria/o Académica/o

**Origen:** Otros

**Fecha ejecución:** 31/08/2023

**Medidas adoptadas**

Modificar el sistema de firmas de resoluciones se gestiona desde servicios centrales

**Titulaciones:**

GARQUI

PEC :	RES :	MES :	MOT :	RET :	MET : X
-------	-------	-------	-------	-------	---------

### 3.2.3, Beka, Ziurtagiri eta Tituluen kudeaketa\_Gestión de Becas, Certificados y Títulos

**Código de la acción:** 22-MARQUI-MET-41

**Facilitar la convalidación de los trabajos profesionales realizadas durante el Máster Universitario en Arquitectura.**

Los alumnos realizan trabajos profesionales durante los estudios del Máster Universitario en Arquitectura. Se ha implementado un protocolo de convalidación de dichas prácticas como Practicum del Máster.

**Responsable:** Director/a

**Origen:** Otros

**Fecha ejecución:** 31/07/2023

**Medidas adoptadas**

Diseño de un protocolo de convalidación y unas fechas de solicitud.

**Titulaciones:**

**3.2.3, Beka, Ziurtagiri eta Tituluaren kudeaketa\_Gestión de Becas, Certificados y Títulos**

MARQUI

PEC :	RES :	MES :	MOT :	RET :	MET: X
-------	-------	-------	-------	-------	--------

**3.3.Gestión Presupuestaria y de Recursos Materiales**

**3.3.1, Gestión Presupuestaria**

**Código de la acción:** 22-AGET-MES-37

**Reuniones periódicas del Directos con la Administradora.**

Estas reuniones sirven para gestionar correctamente los dos tipos de gastos, los urgentes y no previstos y los de mejora de las instalaciones. El objetivo es cerrar el año con el máximo de presupuesto ejecutado.

**Responsable:** Equipo de Dirección

**Origen:** Otros

**Fecha ejecución:** 31/07/2023

**Medidas adoptadas**

Establecer una periodicidad de estas reuniones de forma constante

PEC :	RES :	MES : X	MOT :	RET :	MET:
-------	-------	---------	-------	-------	------

**3.3.2, Gestión de Recursos Materiales**

**Código de la acción:** 22-AGET-MES-36

**Adecuación del aula de 4ª planta para la docencia del Máster ARURCOHE**

Mejora de las instalaciones del aula destinada al Máster ARURCOHE, mejora del mobiliario, accesos, etc.

**Responsable:** Equipo de Dirección

**Origen:** Otros

**Fecha ejecución:** 31/07/2023

**Medidas adoptadas**

Ejecución de las obras propuestas.

PEC :	RES :	MES : X	MOT :	RET :	MET:
-------	-------	---------	-------	-------	------

**Código de la acción:** 22-AGET-MES-38

**Aplicar las medidas de ahorro energético diseñadas por el Equipo de Gobierno EHU**

Desde el Equipo de Gobierno EHU se ha diseñado un Plan de ahorro energético para bajar los consumos de los edificios. Estas medidas incluyen el cierre de los edificios y la aplicación de desconexión de los equipos de consumo eléctrico.

**Responsable:** Subdirector/a de Calidad e Innovación Educativa

**Origen:** Otros

**Fecha ejecución:** 31/07/2023

**Medidas adoptadas**

Aplicación de las medidas propuestas.

PEC :	RES :	MES : X	MOT :	RET :	MET:
-------	-------	---------	-------	-------	------

### 3.3.2, Gestión de Recursos Materiales

**Código de la acción:** 22-AGET-MES-39

**Incorporación de miembro del equipo de dirección al foro Campus Planeta**

Foro en el que se debaten las medidas a implementar para la mejora de la eficiencia energética y la sostenibilidad de los diferentes centros.

**Responsable:** Subdirector/a de Calidad e Innovación Educativa

**Origen:** Otros

**Fecha ejecución:** 31/07/2023

**Medidas adoptadas**

Incorporación efectiva, reuniones trimestrales y actas de las reuniones.

PEC :	RES :	MES : X	MOT :	RET :	MET :
-------	-------	---------	-------	-------	-------

**Código de la acción:** 22-AGET-MES-35

**Propuesta de proyecto de reparación de la cubierta.**

Durante estos años se ha ido produciendo infiltraciones en la cubierta. Se ha proyectado desde el servicio de arquitectura una solución integral de la cubierta.

**Responsable:** Administrador/a

**Origen:** Otros

**Fecha ejecución:** 31/07/2023

**Medidas adoptadas**

La medida se cumple con la licitación de las obras.

PEC :	RES :	MES : X	MOT :	RET :	MET :
-------	-------	---------	-------	-------	-------

**Código de la acción:** 21-AGET-MET-19

**OE.5.4 Mejorar los espacios de taller y aulas**

OE.5.4 Mejorar los espacios de taller y aulas

**Responsable:** Administrador/a

**Origen:** Derivadas del plan de acciones de mejora del curso anterior

**Fecha ejecución:** 31/07/2023

**Medidas adoptadas**

Habilitar las aulas para que la configuración de mesas sea flexible de manera que permita diferentes dinámicas de clase.

**Titulaciones:**

GARQUI MRERGI MARQUI

PEC :	RES :	MES :	MOT :	RET :	MET : X
-------	-------	-------	-------	-------	---------

## 3.Apoyo

## 4.Comunicación

### 4.1, Comunicación Interna y Externa

**Código de la acción:** 21-AGET-MET-11

**Difundir el trabajo realizado en el centro por el alumnado y profesorado**

A través de un link en la web de la escuela a la web ARKHUB Euskadi

**Responsable:** Subdirector/a de Euskara y Relaciones con el Alumnado

**Origen:** Derivadas del plan de acciones de mejora del curso anterior

**Fecha ejecución:** 31/07/2023

**Medidas adoptadas**

A través de un link en la web de la escuela a la web ARKHUB Euskadi, donde se recogen: los trabajos que el alumnado y el profesorado realiza en las diferentes asignaturas del grado, publicaciones de trabajos de investigación llevados a cabo por el profesorado, las diferentes actividades culturales que se ofertan en el centro, trabajos de investigación del profesorado y alumnado realizados en el marco del convenio con el Departamento de vivienda del Gobierno Vasco.

**Titulaciones:**

GARQUI MRERGI MARQUI

#### 4.1, Comunicación Interna y Externa

--	--	--	--	--	--

PEC :	RES :	MES :	MOT :	RET :	MET: X
-------	-------	-------	-------	-------	--------

**Código de la acción:** 22-AGET-MET-33  
**Diseño de un Plan de Comunicación de la Escuela**  
 Diseño de un plan de comunicación de establezca los protocolos de comunicación  
**Responsable:** Equipo de Dirección  
**Origen:** Derivadas del plan de acciones de mejora del curso anterior  
**Fecha ejecución:** 31/07/2023  
**Medidas adoptadas**  
 Se ha diseñado un Plan de Comunicación a partir de modelos existentes en la UPV/EHU. Difundir el Plan de Comunicación entre el equipo de Dirección.  
**Titulaciones:**  
 GARQUI MRERGI MARQUI

PEC :	RES :	MES :	MOT :	RET :	MET: X
-------	-------	-------	-------	-------	--------

#### 5.Evaluación, Revisión Y Mejora

#### 5.5, Gestión de la Documentación

**Código de la acción:** 22-AGET-MET-5  
**Gestionar la documentación a través de Microsoft 365**  
 Se crean diferentes equipos y canales en Teams para trabajar de forma colaborativa tanto el equipo de dirección como los/as gestores/as de procedimientos.  
**Responsable:** Equipo de Dirección  
**Origen:** Derivadas del plan de acciones de mejora del curso anterior  
**Fecha ejecución:** 10/07/2023  
**Medidas adoptadas**

En Teams se crea un canal por cada procedimiento para que cada gestor y personas implicadas puedan gestionar la documentación; anexos, registros actuales e históricos, normativas...

**Titulaciones:**  
 GARQUI MARQUI MRERGI

PEC :	RES :	MES :	MOT :	RET :	MET: X
-------	-------	-------	-------	-------	--------

## 5. Resultados

### 5.1 Resultados Clave de la Gestión por Procesos

#### 1. Planificación

**VALORACIÓN:** La nueva Dirección del Centro considera oportunas las líneas marcadas por la anterior Dirección. Se continúan las líneas de trabajo mientras se redefinen las nuevas durante el año académico 2022-2023.

Se amplían plazos para valorar la pertinencia de algunas acciones y se cierran los que se ven que se han ejecutado, pero manteniendo la línea establecida.

Otras acciones se han cerrado por ser difíciles de llevar a cabo.

Se realiza la revisión anual de los indicadores, objetivos y acciones propuestas del Plan Estratégico del Centro 2021/2025.

Se mantiene el número de dobles titulaciones ofertadas y se añade a la oferta académica los cursos complementarios dirigidos al alumnado de Grado que termina durante el primer cuatrimestre del curso para que pueda realizar las asignaturas necesarias que le den acceso al Máster Universitario en Arquitectura en el segundo cuatrimestre junto con el resto de alumnado del Máster. De igual forma, se le permitirá realizar las prácticas externas durante el primer cuatrimestre y serán reconocidas en el segundo.

Está previsto que para el siguiente curso académico haya otra doble titulación con una Universidad de América Latina. Asimismo, se quiere mantener el número de asignaturas ofertadas en inglés dirigidas tanto al alumnado visitante como al local.

Se ha sistematizado la oferta en inglés a un número razonable de asignaturas por curso, manteniendo Proyectos en todos los cursos.

La Dirección de la Escuela continua promoviendo la creación de nuevas titulaciones de posgrado en respuesta a la demanda social, lo que hace necesario un análisis continuo de las necesidades actuales de la sociedad.

El título, con 6 años de estudios y atribuciones profesionales muy amplias y definidas, hace difícil que las ofertas de posgrados tengan un mercado amplio dentro del alumnado egresado en Arquitectura.

Es necesario redefinir qué se oferta en estos posgrados.

#### 1.1 Planificación General

1.1.1 Política y Objetivos de Calidad	2019/2020	2020/2021	2021/2022	2022/2023
Nueva bibliografía producida por los profesores en su campo de investigación vinculado a la docencia (Año inferior del curso) Lim. sup: 120.0    Lim. inf: 40.0	88.00	104.00	107.00	85.00

#### 2. Educación Superior

**VALORACIÓN:** Las acciones que se realizan para la captación del alumnado son efectivas y se considera oportuno seguir en la misma dirección: potenciar su atractivo entre estudiantes latinoamericanos, así como entre estudiantes francófonos, que podrían participar vía el doble diploma que el Máster tiene establecido con la escuela de arquitectura de Montpellier.

Se seguirá trabajando en mejorar las jornadas de acogida al alumnado desde la dirección del Centro y el coordinador del primer curso.

Como aspectos positivos a destacar, el % de PDI doctor que imparte docencia en el Grado ha ascendido. Teniendo en cuenta los últimos años, se aprecia una tendencia ascendente.

La tasa de abandono de primer curso ha disminuido.

Las tasas de evaluación, de rendimiento y de éxito han mejorado en todos los cursos del Grado así como en el Máster Universitario y el de Rehabilitación.

El número de alumnado que participa en programas de movilidad tanto local como visitante se mantiene estable.

En cuanto a la satisfacción general académica y personal es muy positiva en todo el alumnado de movilidad. Se transmite al PDI del Centro el agradecimiento por su labor con el alumnado visitante.

Amplia oferta de actividades culturales de diferente índole, aunque haya que mejorar la participación del PDI y alumnado en dichas actividades.

Alta participación del alumnado en las prácticas extracurriculares y alto interés de las empresas por ofertar prácticas, aunque se puede mejorar el seguimiento de las mismas.

Alto interés de las empresas por disponer de alumnado en prácticas.

La mayoría del alumnado del practicum realizaba las prácticas con la beca de transición del mundo educativo al mundo laboral.

Estas se han abierto ahora a los alumnos de últimos cursos.

Se seguirá avanzando en la mejora del seguimiento de las prácticas siguiendo el protocolo elaborado para el practicum, cuyo contenido ha sido comunicado al alumnado, instructores/as de las entidades colaboradoras y tutores de la Escuela.

La nota de acceso ha subido considerablemente.

La movilidad ha recuperado los valores previos a la pandemia.

Es una carrera muy abierta a la movilidad en ambas direcciones.

La oferta docente se ha mejorado con un título Erasmus Mundus.

Afecta poco a los alumnos locales por oda visibilidad a la Escuela y a la Universidad.

Como aspectos mejorables señalamos que la duración media de los estudios ha aumentado levemente, la tasa de eficiencia del Grado ha disminuido levemente y la tasa de evaluación de los tres primeros cursos sigue por debajo de lo previsto.

Mejorar el seguimiento de las prácticas extracurriculares.

Hay un exceso de alumnos que eligen los primeros cursos para realizar la movilidad.

Desde la Escuela se está fomentando elegir 5º curso como año de movilidad.

2.2 Desarrollo de Educación Superior				
2.2.02 Desarrollo de la Enseñanza	2019/2020	2020/2021	2021/2022	2022/2023
% PDI doctor que imparte docencia en grado Lim. sup: 70.0 Lim. inf: 50.0	59.14	58.70	63.54	60.82
2.2.04 Movilidad del alumnado, PDI y PAS	2019/2020	2020/2021	2021/2022	2022/2023
Satisfacción general alumnado incoming Lim. sup: 9.0 Lim. inf: 7.0	8.80	8.80	8.70	8.60
2.2.06 Borondatezko Kanpo Praktikak_Prácticas externas extracurriculares	2019/2020	2020/2021	2021/2022	2022/2023
Número de alumnado que realiza prácticas Lim. sup: 120.0 Lim. inf: 40.0	91.00	145.00	135.00	134.00
Valoración global del instructor/a de la práctica Lim. sup: 4.9 Lim. inf: 4.5	4.73	4.66	4.82	4.84
Valoración global del alumnado que realiza prácticas extracurriculares Lim. sup: Lim. inf:	4.79	4.71	4.72	4.74

## 3.Apoyo

VALORACIÓN: Ha aumentado la participación del PDI y del PAS en los cursos de formación.

La evaluación docente del profesorado mejora constantemente con el profesorado novel a la cabeza.

Se ha avanzado en el proceso de digitalización de tareas administrativas.

Se ha puesto en marcha el aplicativo de cita previa.

Se han equipado más aulas con medios audiovisuales y con mobiliario móvil.

Digitalización de la gestión de las becas de ayuda al estudio del Gobierno Vasco. Ya no es necesario la realización de ninguna gestión desde el Centro.

Se revisan regularmente las necesidades detectadas en el mantenimiento del edificio, se quiere mejorar las zonas de trabajo en común del alumnado, así como ampliar el horario de su uso.

Se trabaja con el servicio de arquitectura para mejorar el confort de la Escuela.

Próximamente se acometerán obras de mejora de la cubierta con aislamiento que mejora el ahorro energético.

Se ha seguido las directrices de la UV/EHU en cuanto a ahorro energético.

La firma digital de las actas del alumnado participante en programas de movilidad deberían ser adaptadas desde los Servicios Centrales para que resultara más ágil la firma digital, pero actualmente todavía se firman en papel porque todavía resulta más rápido dicho proceso que digitalmente.

Impulsar desde la dirección la acreditación del PDI a través de ayudas dirigidas a la publicación en revistas indexadas.

Mejorar la utilización de todos los espacios del Centro.

El presupuesto de la escuela es de difícil gestión por los imponderables del día a día.

Sin embargo se establecen todos los años prioridades de actuación que se intentan mantener.

3.1.Gestión PDI y PAS				
3.1.2 IIP eta AZP Kudeaketa_Gestión PDI y PAS	2019/2020	2020/2021	2021/2022	2022/2023
% PDI doctor adscrito al centro a tiempo completo Lim. sup: 60.0 Lim. inf: 35.0	46.32	47.31	50.54	52.63

## Informe y Plan de Gestión Anual

Arkitektura Goi Eskola Teknikoa  
Escuela Técnica Superior de Arquitectura

3.1.2 IIP eta AZP Kudeaketa_Gestión PDI y PAS	2019/2020	2020/2021	2021/2022	2022/2023
% PDI adscrito al centro con vinculación permanente a tiempo completo Lim. sup: 80.0      Lim. inf: 45.0	33.68	33.33	32.26	32.63

### 4.Comunicación

**VALORACIÓN:** Consolidación de las reuniones informativas con el alumnado durante el curso académico.  
Revisión continua de la web de la escuela.  
El centro colabora con entidades externas en un gran número de eventos culturales.  
Presencia activa de la escuela en redes sociales y en medios de comunicación (prensa, radio y TV)  
Cercanía de la dirección de la escuela con el alumnado.  
Participación de la escuela en todas las actividades organizadas por el SOU dirigidas al alumnado de bachiller.  
Realización de reuniones informativas en los centros de secundaria y bachiller.  
Difusión de los trabajos de la Escuela en la Bienal de Arquitectura.  
Construcción de un pabellón propia, llevando la Escuela a la Sociedad.

### 5.Evaluación, Revisión Y Mejora

**VALORACIÓN:** El porcentaje de PDI evaluado por Docentiaz sigue aumentando.  
La asistencia a los cursos FOPU también ha aumentado.  
El PDI novel tiene mucha importancia en este aspecto.  
El número de asignaturas ofertadas en inglés se mantiene y se considera adecuado para dar respuesta tanto al alumnado visitante como al local. Sin embargo de cara al próximo año se reducirá en parte para adecuarse a las directrices de la UPV/EHU.  
Se valora positivamente la disponibilidad de la Dirección para tratar los temas que preocupan al alumnado mediante encuentros realizados de forma regular cuando así lo solicita el alumnado o se les convoca.  
Se han respondido todas las sugerencias, quejas y reclamaciones recibidas.  
Proceso sistematizado para revisar el sistema de gestión y la elaboración del Informe y Plan de Gestión Anual.  
El grado de satisfacción con el profesorado es elevado.  
Ampliar el número de opiniones recogidas, unificarlas y ponerlas a disposición del profesorado.  
Impulsar desde Dirección la acreditación del PDI adscrito al Centro, con ayudas con requisitos de obtención de resultados en publicación en revistas indexadas o la obtención de patentes, este último año ha descendido ligeramente.  
Sería apropiado facilitar la creación de algún grupo de investigación nuevo vinculado a las áreas de Proyectos y Urbanismo.  
Mejorar la implicación del profesorado en la vida diaria de la Escuela, conferencias, charlas, talleres...  
Impulsar la acreditación en idiomas no oficiales del profesorado adscrito a la Escuela.  
Continuar con el proceso de digitalización de las tareas administrativas.  
Sistematizar reuniones con instructores anuales

5.3 Irakasleen Ebaluazioa_Evaluación del Profesorado	2019/2020	2020/2021	2021/2022	2022/2023
% PDI acreditado en idiomas no oficiales Lim. sup: 50.0      Lim. inf: 25.0	32.35	35.48	34.38	37.50
% de PDI evaluado con DOCENTIAZ Lim. sup: 45.0      Lim. inf: 25.0	27.66	27.96	29.79	50.72

## 5.2 Resultados principales de las Titulaciones

### GRADOS

#### Grado en Fundamentos de Arquitectura

**VALORACIÓN: OFERTA ACADÉMICA:** Se ha mantenido la creación de títulos propios para promover especialidades que demanda el mercado laboral, como el Máster en Vivienda Pública y el Curso complementario sobre Archivos de Arquitectura. Se está trabajando para futuros títulos relacionados con el Paisaje. Se ha ofertado un máster Erasmus mundos en el curso 23-24.

**FORMACIÓN COMPLEMENTARIA:** Amplia oferta de actividades culturales, académicas y de divulgación celebradas en la Escuela; exposiciones, conferencias y talleres.

**POLÍTICA DE CALIDAD:** En el 2024 se realizará una evaluación interna previa a la futura renovación de acreditación del Centro.

**PROMOCIÓN DE LA TITULACIÓN:** Afianzamiento y buena valoración de las actividades de captación del alumnado de Bachillerato; Actividades Prácticas, Jornadas de Puertas Abiertas, Programa Orientatu, Ferias de Orientación, Charlas informativas en los Centros de Bachiller. También se promociona el Centro entre el alumnado de Grado y Máster de las Escuelas con las que tenemos firmados convenios de Doble Titulación (Bordeaux y Montpellier).

**INTERNACIONALIZACIÓN:** Amplia oferta docente en inglés tanto para el alumnado internacional como para el local. Aumento del porcentaje de PDI adscrito al centro acreditado en idiomas no oficiales. Aumento del alumnado visitante nacional e internacional y mantenimiento del alumnado local que participa en programas de movilidad y de cooperación al desarrollo. Satisfacción general muy positiva de todo el alumnado respecto a su experiencia personal y académica en los programas de movilidad. Se impulsa al alumnado local de la Escuela la obtención de la mención de intensificación internacional, así como su participación en el programa Buddy. Un alto porcentaje del alumnado participante en los cursos de castellano y en el programa Buddy. Del total de alumnado egresado el 69% ha participado en programas de movilidad.

**COLABORACIONES:** Se han realizado 11 proyectos mediante convenios con las Administraciones Públicas a través de los cuales 24 alumnos y alumnas han realizado prácticas en distintas líneas de trabajo..

**PARTICIPACIÓN EN LA BIENAL:** Organización y participación del profesorado y alumnado de la Escuela en diferentes actividades; exposiciones, certámenes, talleres y otras colaboraciones.

**PRACTICAS:** Alta participación del alumnado en prácticas extracurriculares. 39 estudiantes de la Escuela han disfrutado de una beca de transición del mundo educativo al mundo laboral. Amplia oferta de convenios de prácticas para que todo el alumnado interesado en realizar prácticas extracurriculares encuentre una entidad colaboradora donde llevarlas a cabo. Durante este curso se han ofertado 200

prácticas. El 68% del alumnado egresado ha realizado prácticas con una media de satisfacción del 4.74 sobre 5.

**PRÁCTICAS DE CAMPO:** Se han realizado 20 prácticas de campo, lo que supone un 50% del total de las prácticas de Campo realizadas en el Campus de Gipuzkoa.

**COORDINACIÓN DE LA TITULACIÓN:** Se está trabajando en el análisis de la coordinación del Grado (tanto vertical como horizontal) y se están analizando los objetivos. La coordinación y el adecuado conocimiento de las competencias obtenidas en Bachiller deberían facilitar que la docencia impartida en los diferentes ámbitos de conocimiento sea adecuada al perfil del alumnado. La coordinación

horizontal facilitará que la carga de trabajo sea proporcional a la dedicación supuesta en los créditos de las asignaturas y evitar acumulación de tareas en las mismas fechas. Iniciado el proceso de revisión del Grado.

**GUÍAS DOCENTES:** Seguir revisando las guías docentes en cuanto a contenido y disponibilidad en los idiomas en que se imparten.

**FORMACIÓN DEL PROFESORADO:** Se está fomentando la participación del profesorado en el programa DOCENTIAZ.

	2019/2020	2020/2021	2021/2022	2022/2023
Ocupación de la titulación Lim. sup: 100.0 Lim. inf: 80.0	78.00	97.33	100.67	100.67
Adecuación de la titulación Lim. sup: 100.0 Lim. inf: 90.0	98.29	95.21	100.00	99.34



Curso 2022/2023

## Informe y Plan de Gestión Anual

Arkitektura Goi Eskola Teknikoa  
Escuela Técnica Superior de Arquitectura

Tasa de rendimiento Lim. sup: 80.0 Lim. inf: 70.0	70.34	70.52	68.12	72.25
Tasa de eficiencia (Tasa de rendimiento de las personas egresadas) Lim. sup: 90.0 Lim. inf: 80.0	83.79	79.27	81.43	82.25
Grado de satisfacción con la docencia Lim. sup: 4.2 Lim. inf: 3.5	4.00	4.10	4.00	4.00
<b>Año de la cohorte de entrada</b>	2015/2016	2016/2017	2017/2018	2018/2019
Tasa de graduación Lim. sup: 50.0 Lim. inf: 30.0	38.18	40.37	34.41	
Tasa de abandono en el estudio Lim. sup: 20.0 Lim. inf: 5.0	35.43	27.22	26.67	
<b>Año de la promoción *</b>	2016	2017	2018	2019
Satisfacción de las personas egresadas Lim. sup: 7.5 Lim. inf: 6.5	6.70	6.49	6.79	6.70
Tasa de empleo Lim. sup: 90.0 Lim. inf: 80.0	85.45	89.89	85.92	88.30

## MÁSTERES

### Máster Universitario en Arquitectura

**VALORACIÓN:** Desde el curso 21-22 la nueva dirección de la Escuela ha abierto un proceso de reflexión para la mejora del Máster.

La nueva Dirección del Máster establece un plan de etapas para implementar una serie de medidas conducentes a una mayor integración de alumnado en el mundo laboral y una mayor implicación en la realización del Máster. Todo el alumnado realizan prácticas en estudios profesionales o similar, o bien han convalidado trabajos que ya se realizan durante el Grado.

Se ha facilitado el sistema de convalidación, siempre enfocado a trabajos relacionados específicamente con la actividad profesional de la Arquitectura.

Se ha implantado satisfactoriamente un programa completo y variado de actividades complementarias a la docencia.

Se tiene que seguir trabajando para mejorar los sexenios del profesorado adscrito al Máster Universitario en Arquitectura.

Se ofrece programa diverso y de mayor interés para el alumnado que puede elegir entre cuatro aulas Máster.

Se busca una mayor implicación del alumnado en la docencia mejorando la oferta de profesionales que imparten charlas, conferencias y talleres.

Se ha trabajado en casos reales vinculados a la Bienal.

Se han desarrollado un número elevado de visitas a obras en construcción.

Se han implementado encuestas por Aulas Máster para detectar los puntos de mejora.

	2019/2020	2020/2021	2021/2022	2022/2023
Ocupación de la titulación Lim. sup: 100.0 Lim. inf: 70.0	59.00	88.00	50.00	66.00
Adecuación de la titulación Lim. sup: 100.0 Lim. inf: 80.0	100.00	97.73	100.00	100.00
Tasa de rendimiento Lim. sup: 95.0 Lim. inf: 85.0	85.02	84.64	84.80	87.30
Tasa de eficiencia (Tasa de rendimiento de las personas egresadas) Lim. sup: 95.0 Lim. inf: 80.0	82.92	88.41	86.85	92.34
Grado de satisfacción con la docencia Lim. sup: 4.8 Lim. inf: 3.8			4.30	4.10
<b>Año de la cohorte de entrada</b>	<b>2017/2018</b>	<b>2018/2019</b>	<b>2019/2020</b>	<b>2020/2021</b>
Tasa de abandono del estudio en el 1er. año (CURSA) Lim. sup: 20.0 Lim. inf: 0.0	3.03	7.14	6.78	11.36
<b>Año de la cohorte de entrada</b>	<b>2018/2019</b>	<b>2019/2020</b>	<b>2020/2021</b>	<b>2021/2022</b>
Tasa de Graduación Lim. sup: 100.0 Lim. inf: 80.0	80.00	100.00	100.00	100.00
<b>Año de promoción *</b>	<b>2016</b>	<b>2017</b>	<b>2018</b>	<b>2019</b>
Satisfacción de las personas egresadas Lim. sup: 7.5 Lim. inf: 6.5	6.65	6.13	6.15	5.92
Tasa de empleo Lim. sup: 100.0 Lim. inf: 80.0	84.00	84.62	93.62	97.50

## Máster Universitario en Rehabilitación, Restauración y Gestión Integral del Patrimonio Construido y de las Construcciones Existentes

**VALORACIÓN:** El máster su atractivo, como demuestra el hecho de que sigue recibiendo solicitudes de matriculación, de estudiantes de diverso perfil.

Es de subrayar que la tasa de rendimiento es superior a la de los cursos anteriores, como lo es la tasa de evaluación, lo cual son dos datos positivos.

El grado de satisfacción con la docencia se ha situado en 4,6, un valor superior a la media de la Universidad, rozando el valor que consideramos excelente.

En lo que se refiere a la carrera académica de los docentes, el máster se confirma, sin duda, como un campo de crecimiento del que aprender y en el que desarrollar actividades de docencia e investigación que contribuyen a enriquecer el currículum de los profesores.

Sin ánimo de exhaustividad, el conjunto de docentes del máster produjo, en el curso 2022-2023, más de 10 artículos indexados con impacto, 6 comunicaciones a congresos nacionales o internacionales y un libro. Asimismo, impartieron dos conferencias y organizaron una exposición itinerante.

Gracias a estos y otros méritos, se han producido avances en el proceso de acreditación de algunos docentes, que han obtenido la acreditación en diversas figuras, vía Unibasq o Aneca. Es un hecho que no solo beneficia al Máster de Rehabilitación, sino que favorece al resto de titulaciones impartidas en la Escuela Técnica Superior de Arquitectura.

La Rehabilitación en edificios se considera que es un motor económico con una gran proyección en el presente y futuro de la hoja de ruta marcada por la Unión Europea hacia la transición ecológica. A causa de su antigüedad, el 75% de los edificios europeos son energéticamente ineficientes. Esto se traduce en la necesidad de renovar los edificios tanto públicos como privados a un ritmo del 2-3% anual para poder cumplir en 2050 los objetivos establecidos en el Pacto Verde, no obstante, la media europea se encuentra en el 1% y concretamente en España, debería multiplicarse por 25 el ritmo de rehabilitación. La pertinencia del máster por lo tanto es contrastada.

	2019/2020	2020/2021	2021/2022	2022/2023
Ocupación de la titulación Lim. sup: 70.0 Lim. inf: 60.0	65.00	42.50	35.00	15.00
Adecuación de la titulación Lim. sup: 100.0 Lim. inf: 80.0	100.00	76.47	85.71	100.00
Tasa de rendimiento Lim. sup: 95.0 Lim. inf: 85.0	91.10	91.39	93.18	90.91
Tasa de eficiencia (Tasa de rendimiento de las personas egresadas) Lim. sup: 95.0 Lim. inf: 80.0	96.04	100.00	100.00	88.89
Grado de satisfacción con la docencia Lim. sup: 4.8 Lim. inf: 3.8	5.00	4.60	4.30	4.60
<b>Año de la cohorte de entrada</b>	<b>2017/2018</b>	<b>2018/2019</b>	<b>2019/2020</b>	<b>2020/2021</b>
Tasa de abandono del estudio en el 1er. año (CURSA) Lim. sup: 20.0 Lim. inf: 0.0	27.27	12.50	26.92	23.53
<b>Año de la cohorte de entrada</b>	<b>2018/2019</b>	<b>2019/2020</b>	<b>2020/2021</b>	<b>2021/2022</b>
Tasa de Graduación Lim. sup: 100.0 Lim. inf: 80.0	91.67	87.50	91.67	80.00
<b>Año de promoción *</b>	<b>2016</b>	<b>2017</b>	<b>2018</b>	<b>2019</b>
Satisfacción de las personas egresadas Lim. sup: 7.5 Lim. inf: 6.5	7.28	6.17	5.90	6.44
Tasa de empleo Lim. sup: 100.0 Lim. inf: 80.0	83.33	100.00	90.00	88.89

## 6. Seguimiento de las Directrices y Estándares Universitarios Europeos

### DIMENSIÓN 1. POLÍTICA Y OBJETIVOS DE CALIDAD

El centro define actuaciones, que revisa periódicamente, para desarrollar una cultura de calidad implicando a los diferentes grupos de interés. Estarán basadas en su política de calidad y en los objetivos estratégicos de la universidad.

#### PROCEDIMIENTOS:

- |   |                                     |
|---|-------------------------------------|
| 1.1.1, Política y Objetivos de Calidad              | 1.1.2, Planificación Anual          |
| 1.2.1, Planificación y acreditación de titulaciones | 4.1, Comunicación Interna y Externa |
| 5.1, Medición de Satisfacción de Grupos de Interés  | 5.4, Evaluación, Revisión y Mejora  |
| 5.6, Evaluación interna del SGIC                    |                                     |

**VALORACIÓN:** Los procedimientos aquí mencionados dan respuesta y cumplen con la Dimensión 1, Política y objetivos de calidad. El Centro se compromete con el diseño y despliegue de un sistema que permita garantizar la calidad del centro en todos sus procesos. Este compromiso se refleja en la obtención de la certificación de la implantación del Sistema de Garantía Interna de Calidad en base a AUDIT en 2019, requisito previo de la acreditación institucional obtenida en el mismo año. El equipo de dirección, junto con los gestores y las gestoras y la comisión de calidad son los/as responsables del desarrollo de dicha política y objetivos de calidad. En el proceso de revisión anual del sistema de gestión del centro se analizan la consecución de los objetivos y se toman medidas al respecto, todo ello queda reflejado en el informe y plan de gestión anual.

### DIMENSIÓN 2. GESTIÓN DEL DISEÑO DE LOS PROGRAMAS

El centro tiene procedimientos para diseñar, aprobar y acreditar periódicamente sus programas de Grado, Máster Universitario y Doctorado, garantizando la participación de los grupos de interés, y en especial del estudiantado, lo que le permite mantener y renovar su oferta formativa.

#### PROCEDIMIENTOS:

- |   |   |
|---|---|
| 1.1.2, Planificación Anual                                  | 1.2.1, Planificación y acreditación de titulaciones |
| 1.2.2, Definición Perfil de Ingreso                         | 1.2.3, Definición Perfil de Egreso                  |
| 1.2.4, Suspensión de la Enseñanza                           | 2.2.01, Organización Docente de Grado               |
| 2.2.02, Desarrollo de la Enseñanza                          | 2.2.05, Formación Complementaria                    |
| 4.1, Comunicación Interna y Externa                         | 5.1, Medición de Satisfacción de Grupos de Interés  |
| 5.2, Iradokizun, Kexa eta Erreklamazio Kudeaketa_Gestión de | 5.4, Evaluación, Revisión y Mejora                  |

**VALORACIÓN:** Los procedimientos aquí mencionados dan respuesta y cumplen con la Dimensión 2. Gestión del diseño de los programas, de hecho todas las titulaciones universitarias oficiales adscritas al centro han obtenido la renovación de la acreditación. Desde la dirección de la Escuela se impulsa el análisis de la oferta académica impulsando la actualización de la misma así como la creación de un nuevo grado y de títulos propios para promover especialidades demandadas por el mercado laboral. La revisión periódica de las titulaciones ofertadas en el centro permite realizar un análisis de la información recogida y tomar las medidas oportunas.

### DIMENSIÓN 3. IMPARTICIÓN DE LOS PROGRAMAS FORMATIVOS

El centro tiene definidos procedimientos que promueven el aprendizaje centrado en la/el estudiante. Dichos procedimientos deben atender a la diversidad de los perfiles de ingreso y apoyarse en la utilización de modalidades y metodologías de enseñanza, de planes de acción tutorial, de sistemas de evaluación y de otros recursos que favorezcan que el estudiantado alcance los resultados de aprendizaje acordes con los esperados en el título.

#### PROCEDIMIENTOS:

- |   |   |
|---|---|
| 1.1.2, Planificación Anual                                | 1.2.1, Planificación y acreditación de titulaciones         |
| 1.2.2, Definición Perfil de Ingreso                       | 1.2.3, Definición Perfil de Egreso                          |
| 2.1.1, Ikasleak Erakartzea_Captación de Alumnado          | 2.1.2, Acceso y Matriculación de Grado                      |
| 2.1.3, Ikasleentzako Harrera_Acogida al Alumnado          | 2.1.4, Acceso y matriculación de Máster                     |
| 2.2.01, Organización Docente de Grado                     | 2.2.02, Desarrollo de la Enseñanza                          |
| 2.2.03, Ikasleentzako Orientazioa_Orientación al Alumnado | 2.2.04, Movilidad del alumnado, PDI y PAS                   |
| 2.2.05, Formación Complementaria                          | 2.2.06, Borondatezko Kanpo Praktikak_Prácticas externas     |
| 2.2.07, Derrigorrezko kanpo praktikak_Prácticas externas  | 2.2.08, Orientación Profesional e Inserción Laboral         |
| 2.2.09, Trabajo Fin de Grado                              | 2.2.10, Trabajo Fin de Máster Universitario en Arquitectura |

### DIMENSIÓN 3. IMPARTICIÓN DE LOS PROGRAMAS FORMATIVOS

- 2.2.11, Trabajo Fin de Máster de Investigación
- 3.2.1, Akta eta Kalifikazioen Kudeaketa\_Gestión de Actas y
- 3.2.3, Beka, Ziurtagiri eta Tituluen kudeaketa\_Gestión de Becas,
- 5.1, Medición de Satisfacción de Grupos de Interés
- 5.3, Irakasleen Ebaluazioa\_Evaluación del Profesorado

- 3.1.4, IIP, AZP eta ikasleen aitortza\_Reconocimiento PDI ,PAS y
- 3.2.2, Adaptaciones, convalidaciones, reconocimiento y
- 4.1, Comunicación Interna y Externa
- 5.2, Iradokizun, Kexa eta Erreklamazio Kudeaketa\_Gestión de
- 5.4, Evaluación, Revisión y Mejora

VALORACIÓN: Los procedimientos aquí mencionados dan respuesta y cumplen con la dimensión 3. Impartición de los programas formativos. El Centro cuenta con mecanismos para obtener la opinión de los grupos de interés con el objeto de plantear mejoras. El plan de acción tutorial de la escuela recoge todas las actividades que se realizan para apoyar y orientar al alumnado en diferentes áreas (prácticas, movilidad, captación, admisión...) La coordinación de la titulación se realiza con personas coordinadoras a nivel de asignatura, curso y titulación.

### DIMENSIÓN 4: GARANTÍA Y MEJORA DE SU PERSONAL ACADÉMICO Y DE APOYO A LA DOCENCIA

El centro desarrolla mecanismos que aseguran que el acceso, la gestión, la formación de su personal académico y de apoyo a la docencia, así como la evaluación periódica y sistemática de su actividad docente e investigadora se realiza con las debidas garantías. El centro se ha dotado de mecanismos que le permiten garantizar la suficiencia y adecuación del profesorado con el objeto de cumplir con sus funciones, respetando siempre su libertad e integridad académica

#### PROCEDIMIENTOS:

- 1.1.2, Planificación Anual
- 3.1.1, Acogida a PDI y PAS
- 3.1.3, IIP eta AZP Formakuntza\_Formación de PDI y PAS
- 4.1, Comunicación Interna y Externa
- 5.2, Iradokizun, Kexa eta Erreklamazio Kudeaketa\_Gestión de
- 5.4, Evaluación, Revisión y Mejora

- 1.2.1, Planificación y acreditación de titulaciones
- 3.1.2, IIP eta AZP Kudeaketa\_Gestión PDI y PAS
- 3.1.4, IIP, AZP eta ikasleen aitortza\_Reconocimiento PDI ,PAS y
- 5.1, Medición de Satisfacción de Grupos de Interés
- 5.3, Irakasleen Ebaluazioa\_Evaluación del Profesorado

VALORACIÓN: Los procedimientos aquí mencionados dan respuesta y cumplen con la dimensión 4. Garantía y mejora de su personal académico y de apoyo a la docencia. En este sentido el centro cuenta con una capacidad de acción limitada porque el personal se gestiona fundamentalmente a través de los departamentos y servicios centrales. No obstante, el área formativa del PDI se orienta fundamentalmente en la mejora de la docencia e investigación.

### DIMENSIÓN 5: GARANTÍA Y MEJORA DE LOS RECURSOS MATERIALES Y SERVICIOS

El centro se dota de mecanismos que le permiten diseñar, gestionar y mejorar sus servicios y recursos materiales para el adecuado desarrollo del proceso de enseñanza- aprendizaje del estudiantado.

#### PROCEDIMIENTOS:

- 3.3.1, Gestión Presupuestaria
- 3.3.3, Gestión de Servicios
- 5.1, Medición de Satisfacción de Grupos de Interés
- 5.4, Evaluación, Revisión y Mejora

- 3.3.2, Gestión de Recursos Materiales
- 4.1, Comunicación Interna y Externa
- 5.2, Iradokizun, Kexa eta Erreklamazio Kudeaketa\_Gestión de

VALORACIÓN: Los procedimientos aquí mencionados dan respuesta y cumplen con la Dimensión 5 Garantía y mejora de los recursos materiales y servicios.

En relación a los recursos materiales y de servicios el Centro responde a las necesidades de renovación de espacios y servicios necesarios para mejorar la docencia, como se refleja en la creación del FABLAB y distintos espacios destinados al alumnado; ikaslegela, aulas para el desarrollo del TFG Y TFM...

### DIMENSIÓN 6. RESULTADOS. GESTIÓN DE LA INFORMACIÓN

El centro dispone de mecanismos que le permiten la recopilación continua de los resultados del aprendizaje, de la inserción laboral y de la satisfacción de los distintos grupos de interés y otra información pertinente para la toma de decisiones, tanto en lo referido a la mejora de las titulaciones, como en aquellos aspectos no académicos pero vinculados a dicha mejora. El centro ha definido procedimientos para el análisis y utilización de los datos y de la información recopilada. El centro realiza la toma de decisiones basada en la recopilación y análisis de la información y resultados obtenidos.

#### PROCEDIMIENTOS:

## DIMENSIÓN 6. RESULTADOS. GESTIÓN DE LA INFORMACIÓN

1.1.2, Planificación Anual	1.2.1, Planificación y acreditación de titulaciones
1.2.2, Definición Perfil de Ingreso	1.2.3, Definición Perfil de Egreso
2.1.1, Ikasleak Erakartzea_Captación de Alumnado	2.1.2, Acceso y Matriculación de Grado
2.1.3, Ikasleentzako Harrera_Acogida al Alumnado	2.1.4, Acceso y matriculación de Máster
2.2.01, Organización Docente de Grado	2.2.02, Desarrollo de la Enseñanza
2.2.03, Ikasleentzako Orientazioa_Orientación al Alumnado	2.2.04, Movilidad del alumnado, PDI y PAS
2.2.05, Formación Complementaria	2.2.06, Borondatezko Kanpo Praktikak_Prácticas externas
2.2.07, Derrigorrezko kanpo praktikak_Prácticas externas	2.2.08, Orientación Profesional e Inserción Laboral
2.2.09, Trabajo Fin de Grado	2.2.10, Trabajo Fin de Máster Universitario en Arquitectura
2.2.11, Trabajo Fin de Máster de Investigación	3.1.4, IIP, AZP eta ikasleen aitortza_Reconocimiento PDI ,PAS y
3.2.1, Akta eta Kalifikazioen Kudeaketa_Gestión de Actas y	3.2.2, Adaptaciones, convalidaciones, reconocimiento y
3.2.3, Beka, Ziurtagiri eta Tituluen kudeaketa_Gestión de Becas,	4.1, Comunicación Interna y Externa
5.1, Medición de Satisfacción de Grupos de Interés	5.2, Iradokizun, Kexa eta Erreklamazio Kudeaketa_Gestión de
5.3, Irakasleen Ebaluazioa_Evaluación del Profesorado	5.4, Evaluación, Revisión y Mejora

VALORACIÓN: Los procedimientos aquí mencionados dan respuesta y cumplen con la Dimensión 6: Resultados. El Centro cuenta con mecanismos de obtención de información de los grupos de interés a través de encuestas de satisfacción, informes, encuentros, así como con órganos colegiados donde se analizan los indicadores y se toman decisiones para realizar acciones encaminadas a mejorar la coordinación y la calidad de la docencia en la Escuela

## DIMENSIÓN 7: TRANSPARENCIA, DIFUSIÓN DE ACTIVIDADES Y PROGRAMAS Y RESULTADOS

El centro cuenta con procedimientos para la publicación periódica de información actualizada relativa a sus actividades y programas y resultados que garantizan los procesos de toma de decisiones, la rendición de cuentas y la mejora continua en todos los niveles de la institución.

### PROCEDIMIENTOS:

1.2.1, Planificación y acreditación de titulaciones	2.1.2, Acceso y Matriculación de Grado
2.1.4, Acceso y matriculación de Máster	2.2.02, Desarrollo de la Enseñanza
2.2.04, Movilidad del alumnado, PDI y PAS	2.2.06, Borondatezko Kanpo Praktikak_Prácticas externas
2.2.07, Derrigorrezko kanpo praktikak_Prácticas externas	2.2.08, Orientación Profesional e Inserción Laboral
3.1.1, Acogida a PDI y PAS	3.1.2, IIP eta AZP Kudeaketa_Gestión PDI y PAS
3.1.4, IIP, AZP eta ikasleen aitortza_Reconocimiento PDI ,PAS y	3.3.3, Gestión de Servicios
4.1, Comunicación Interna y Externa	5.1, Medición de Satisfacción de Grupos de Interés
5.2, Iradokizun, Kexa eta Erreklamazio Kudeaketa_Gestión de	5.4, Evaluación, Revisión y Mejora

VALORACIÓN: Los procedimientos aquí mencionados dan respuesta y cumplen con la Dimensión 7: transparencia, difusión de actividades y programas y resultados.

Se ha renovado la web de las titulaciones y del centro, se ha impulsado la presencia de la escuela en redes sociales, todo ello con el objetivo de mejorar la difusión de la información y actividades realizadas, así como la publicación de todos los informes pertinentes a la gestión del centro.

## 7. Plan de acciones de mejora para el curso siguiente

### 1. Planificación

#### 1.1 Planificación General

##### 1.1.1, Política y Objetivos de Calidad

**Código de la acción:** 23-AGET-MES-15  
**Obtención de la acreditación BIKAIN**  
 Certificado Bikain de Calidad en la Gestión Lingüística  
**Responsable:** Equipo de Dirección  
**Origen:** Derivadas del plan de acciones de mejora del curso anterior  
**Fecha prevista ejecución:** 31/07/2024  
**Medidas adoptadas**  
 Obtención del Certificado

PEC :	RES :	MES : X	MOT :	RET :	MET:
-------	-------	---------	-------	-------	------

#### 1.2 Planificación Titulaciones

##### 1.2.1, Planificación y acreditación de titulaciones

**Código de la acción:** 18-GARQUI-MET-1  
**Revisión del plan de estudios**  
 Realizar una revisión del plan de estudios con el objetivo de actualizar contenidos  
**Responsable:** Coordinador/a de la Titulación  
**Origen:** Derivadas del plan de acciones de mejora del curso anterior  
**Fecha prevista ejecución:** 31/08/2024  
**Medidas adoptadas**  
 Se ha iniciado una revisión del plan de estudios con el objetivo de actualizar y mejorar los contenidos impartidos en el Grado en Fundamentos de Arquitectura.  
**Titulaciones:**  
 GARQUI

PEC :	RES :	MES :	MOT :	RET :	MET: X
-------	-------	-------	-------	-------	--------

### 2. Educación Superior

#### 2.1. Captación y admisión

##### 2.1.2, Acceso y Matriculación de Grado

### 2.1.2, Acceso y Matriculación de Grado

**Código de la acción:** 23-AGET-MOT-14

**Modificación relacionada con adscripción a los ámbitos de estudios de RD822/2021 de las titulaciones de Grado y Másteres**

Se ha realizado una modificación relacionada con la adscripción a los ámbitos de estudios de RD822/2021 de las titulaciones de Grado y Másteres para su adscripción al campo de estudio "Arquitectura, Construcción, Edificación y Urbanismo e Ingeniería Civil"

**Responsable:** Subdirector/a de Euskara y Relaciones con el Alumnado

**Origen:** Otros

**Medidas adoptadas**

RD 822/2021

Se ha asumido la propuesta del Rectorado de la UPV/EHU basada en los siguientes criterios;

Utilización de criterios comunes a todas las titulaciones.

Consideración de los criterios en otras Universidades del G0 en este mismo proceso.

Minimización de los cambios para asegurar que se puede completar las asignaciones a través de modificación no sustancial.

**Titulaciones:**

GARQUI MRERGI MARQUI

PEC :	RES :	MES :	MOT : X	RET :	MET:
-------	-------	-------	---------	-------	------

**Código de la acción:** 22-GARQUI-MET-1

**Transmitir la importancia de la normativa al alumnado.**

Transmitir la importancia de la documentación entregada al alumnado novel sobre la normativa en la reunión del inicio de curso.

**Responsable:** Subdirector/a de Euskara y Relaciones con el Alumnado

**Origen:** Derivadas del plan de acciones de mejora del curso anterior

**Fecha prevista ejecución:** 31/08/2024

**Medidas adoptadas**

El la subdirector/a de relaciones con el alumnado se encargará de explicar la importancia de la normativa que puede afectar sobre todo al alumnado de primero para que comprenda mejor su aplicación.

**Titulaciones:**

GARQUI

PEC :	RES :	MES :	MOT :	RET :	MET: X
-------	-------	-------	-------	-------	--------

### 2.1.3, Ikasleentzako Harrera\_Acogida al Alumnado

**Código de la acción:** 23-AGET-MES-5

**Mejorar la señalización de puntos de acogida en las Jornadas de Puertas Abiertas y conseguir alumnado colaborador de la Escuela de cursos superiores para dichas jornadas.**

Mejorar la señalización de puntos de acogida en las Jornadas de Puertas Abiertas y conseguir alumnado colaborador de la Escuela de cursos superiores para dichas jornadas.

**Responsable:** Subdirector/a de Euskara y Relaciones con el Alumnado

**Origen:** Derivadas del plan de acciones de mejora del curso anterior

**Fecha prevista ejecución:** 08/04/2024

**Medidas adoptadas**

mejorar carteles y señalización para acoger al alumnado visitante y acompañantes  
conseguir alumnado colaborador de la escuela a partir de 3º.

PEC :	RES :	MES : X	MOT :	RET :	MET:
-------	-------	---------	-------	-------	------

**Código de la acción:** 20-AGET-MES-5

**Transmitir al coordinador/a de primer curso los resultados de la encuestas de satisfacción del alumnado novel.**

Transmitir al coordinador/a de primer curso los resultados de la encuestas de satisfacción del alumnado novel.

**Responsable:** Subdirector/a de Euskara y Relaciones con el Alumnado

**Origen:** Derivadas del plan de acciones de mejora del curso anterior

**Fecha prevista ejecución:** 08/01/2024

**Medidas adoptadas**

Transmitir al profesorado de primer curso las sugerencias y opiniones recogidas del alumnado novel.

PEC :	RES :	MES : X	MOT :	RET :	MET:
-------	-------	---------	-------	-------	------



## 2.1.3, Ikasleentzako Harrera\_Acogida al Alumnado

**Código de la acción:** 22-GARQUI-MET-13

**Valoración de la jornada de acogida**

Valoración de la jornada de acogida en la reunión semanal del equipo de dirección

**Responsable:** Subdirector/a de Euskara y Relaciones con el Alumnado

**Origen:** Derivadas del plan de acciones de mejora del curso anterior

**Fecha prevista ejecución:** 08/01/2024

**Medidas adoptadas**

Cambiar el formato de la valoración de la jornada de acogida

**Titulaciones:**

GARQUI

PEC :	RES :	MES :	MOT :	RET :	MET: X
-------	-------	-------	-------	-------	--------

## 2.2 Desarrollo de Educación Superior

### 2.2.01, Organización Docente de Grado

**Código de la acción:** 23-GARQUI-MET-10

**Cambio de vectores docentes asignaturas de Proyectos**

Tramites para considerar las asignaturas de Proyectos como Prácticas de Laboratorio con el fin de limitar los grupos a 25 alumnos y dar una mejor atención al alumnado.

**Responsable:** Subdirector/a de Grado y Postgrado

**Origen:** Derivadas del plan de acciones de mejora del curso anterior

**Fecha prevista ejecución:** 31/07/2024

**Medidas adoptadas**

Resolución del Vicerrectorado

**Titulaciones:**

GARQUI

PEC :	RES :	MES :	MOT :	RET :	MET: X
-------	-------	-------	-------	-------	--------

**Código de la acción:** 23-GARQUI-MET-7

**Informar a las personas coordinadoras de asignaturas y curso respecto a los resultados de las encuestas realizadas por alumnado del Grado**

sistematizar la comunicación entre los/as coordinadores de Grado con las personas coordinadoras de asignaturas y curso respecto a los resultados de las encuestas realizadas por alumnado del Grado

**Responsable:** Coordinador/a de la Titulación

**Origen:** Derivadas del plan de acciones de mejora del curso anterior

**Fecha prevista ejecución:** 15/03/2024

**Medidas adoptadas**

Se ha realizado un nuevo sistema de encuestas por cursos y un informe por curso.

**Titulaciones:**

GARQUI

PEC :	RES :	MES :	MOT :	RET :	MET: X
-------	-------	-------	-------	-------	--------

### 2.2.03, Ikasleentzako Orientazioa\_Orientación al Alumnado

**Código de la acción:** 22-AGET-MES-15

**Graduko ikasle ordezkariak izendatzea**

**Nombrar delegadas o delegados entre el alumnado del Grado**

UPV/EHUko Ikasleen Araudian jasota ageri den prozedurari jarraituz, Graduko ikas taldeetan eta ikasmaila bakoitzean ordezkariak izendatzea

De acuerdo con el procedimiento recogido en el Reglamento de Estudiantes de la UPV/EHU, nombrar delegados de grupo y de curso en el Grado

**Responsable:** Subdirector/a de Euskara y Relaciones con el Alumnado

**Origen:** Derivadas del plan de acciones de mejora del curso anterior

**Fecha prevista ejecución:** 16/10/2023

**Medidas adoptadas**

Ikasleen ordezkariak izendatu, talde eta ikasmaila bakoitzeko arazoak, beharrak etab... taldean eztabaidatzeko, kudeatzeko eta

### 2.2.03, Ikasleentzako Orientazioa\_Orientación al Alumnado

taldeko irakasleekin ere komunikazioa errazteko

Nombrar delegados entre el alumnado para impulsar el debate y la gestión de los problemas, las necesidades, etc... de cada grupo y facilitar la comunicación con el profesorado

PEC :	RES :	MES : X	MOT :	RET :	MET:
-------	-------	---------	-------	-------	------

**Código de la acción:** 23-AGET-MES-8

**Participar en la red de escucha y respuesta de la UPV/EHU**

Participar en la red de escucha y respuesta de la UPV/EHU

3 profesoras de la Escuela forman la red de escucha y respuesta de la escuela

**Responsable:** Subdirector/a de Euskara y Relaciones con el Alumnado

**Origen:** Derivadas del plan de acciones de mejora del curso anterior

**Fecha prevista ejecución:** 15/01/2024

**Medidas adoptadas**

las 3 profesoras han recibido formación y se ha realizado una campaña de información para dar a conocer dicha red entre el alumnado

PEC :	RES :	MES : X	MOT :	RET :	MET:
-------	-------	---------	-------	-------	------

**Código de la acción:** 23-AGET-MES-6

**Recoger feedback al finalizar el curso por parte de las personas delegadas de cada grupo y curso de Grado**

Recoger feedback al finalizar el curso por parte de las personas delegadas de cada grupo y curso de Grado

**Responsable:** Subdirector/a de Euskara y Relaciones con el Alumnado

**Origen:** Derivadas del plan de acciones de mejora del curso anterior

**Fecha prevista ejecución:** 15/07/2024

**Medidas adoptadas**

se enviará un mensaje a cada persona delegada para que nos transmita su experiencia aspectos positivos o sugerencias para mejorar

PEC :	RES :	MES : X	MOT :	RET :	MET:
-------	-------	---------	-------	-------	------

**Código de la acción:** 21-AGET-MES-4

**Sistematizar la comunicación con los/as coordinadores de titulación y curso sobre los resultados de las diferentes encuestas de satisfacción del alumnado.**

Sistematizar la comunicación con los/as coordinadores de titulación y curso sobre los resultados de las diferentes encuestas de satisfacción del alumnado.

**Responsable:** Subdirector/a de Euskara y Relaciones con el Alumnado

**Origen:** Derivadas del plan de acciones de mejora del curso anterior

**Fecha prevista ejecución:** 27/07/2022

**Medidas adoptadas**

El coordinador/a de Grado es la persona responsable de organizar el cronograma de encuentros entre coordinadores de curso y los/as gestores/as de las encuestas de satisfacción del alumnado.

PEC :	RES :	MES : X	MOT :	RET :	MET:
-------	-------	---------	-------	-------	------

### 2.2.04, Movilidad del alumnado, PDI y PAS

**Código de la acción:** 21-GARQUI-MET-7

**Organizar actividades entre alumnado local y visitante**

A lo largo del curso académico se realizarán actividades entre alumnado local y visitante para promover el conocimiento mutuo.

**Responsable:** Subdirector/a de Movilidad y Plurilingüismo

**Origen:** Derivadas del plan de acciones de mejora del curso anterior

**Fecha prevista ejecución:** 31/08/2024

**Medidas adoptadas**

En las encuestas de satisfacción del alumnado visitante se recoge esta petición.

Se coordinarán entre el profesorado de asignaturas ofertadas en inglés y la subdirección de movilidad.

**Titulaciones:**

GARQUI

PEC :	RES :	MES :	MOT :	RET :	MET: X
-------	-------	-------	-------	-------	--------

### 2.2.05, Formación Complementaria

### 2.2.05, Formación Complementaria

**Código de la acción:** 20-AGET-MET-22

**Promoción de los Objetivos de Desarrollo Sostenible**

Promoción de los Objetivos de Desarrollo Sostenible

**Responsable:** Equipo de Dirección

**Origen:** Derivadas del plan de acciones de mejora del curso anterior

**Fecha prevista ejecución:** 31/08/2024

**Medidas adoptadas**

Desde el equipo de dirección se quiere fomentar y promover los objetivos de desarrollo sostenible en todas las titulaciones adscritas al Centro. Se va a impulsar la implementación de los ODS en los TFG.

**Titulaciones:**

GARQUI MRERGI MARQUI

PEC :	RES :	MES :	MOT :	RET :	MET: X
-------	-------	-------	-------	-------	--------

**Código de la acción:** 22-AGET-MET-32

**Promover la participación en concursos propuestos por instituciones y desarrollo de actividades entorno a la Bienal de Arquitectura.**

Las instituciones promueven concursos de ideas en las que participan alumnos dirigidos por profesores, integrados bien en las asignaturas o como formación complementaria.

**Responsable:** Equipo de Dirección

**Origen:** Derivadas del plan de acciones de mejora del curso anterior

**Fecha prevista ejecución:** 31/08/2024

**Medidas adoptadas**

Valoración de la participación.

**Titulaciones:**

GARQUI MARQUI

PEC :	RES :	MES :	MOT :	RET :	MET: X
-------	-------	-------	-------	-------	--------

**Código de la acción:** 20-AGET-MET-21

**Renovación del Convenio de colaboración entre el Gobierno Vasco, Diputación, Tabakalera y COAVN así como con el tejido industrial a través del Clúster HABIC y E.T.S.A.**

Renovación del Convenio de colaboración entre el Departamento de Medio Ambiente, Planificación Territorial y Vivienda y E.T.S.A.

**Responsable:** Equipo de Dirección

**Origen:** Derivadas del plan de acciones de mejora del curso anterior

**Fecha prevista ejecución:** 31/08/2024

**Medidas adoptadas**

La firma del convenio detalla las líneas de trabajo para la elaboración de un programa de actuaciones, proyectos y colaboraciones y el alumnado seleccionado participa en dichas actividades realizando prácticas.

**Titulaciones:**

GARQUI MRERGI MARQUI

PEC :	RES :	MES :	MOT :	RET :	MET: X
-------	-------	-------	-------	-------	--------

### 2.2.06, Borondatezko Kanpo Praktikak\_Prácticas externas extracurriculares

**Código de la acción:** 23-AGET-MES-4

**Convocar reuniones informativas sobre la posibilidad de realizar prácticas**

Convocar reuniones informativas sobre la posibilidad de realizar prácticas y sobre el procedimiento a seguir

**Responsable:** Subdirector/a de Euskara y Relaciones con el Alumnado

**Origen:** Derivadas del plan de acciones de mejora del curso anterior

**Fecha prevista ejecución:** 04/11/2024

**Medidas adoptadas**

la reunión se llevará a cabo en el primer cuatrimestre

PEC :	RES :	MES: X	MOT :	RET :	MET:
-------	-------	--------	-------	-------	------

### 2.2.07, Derrigorrezko kanpo praktikak\_Prácticas externas curriculares

**Código de la acción:** 21-AGET-MES-15

**Derrigorrezko praktikak (PRACTICUMA) 2.lauhilabetea egiteko gomendioa**

Masterreko Practicuma (derrigorrezko kanpo praktikak) Masterraren 2.lauhilean egitea gomendatuko da

**Responsable:** Responsable del Máster

**Origen:** Derivadas del plan de acciones de mejora del curso anterior

**Fecha prevista ejecución:** 11/01/2024

**Medidas adoptadas**

Practicuma Masterreko 2.lauhilean egitea ikasleek 1go lauhileko klaseetara joateko aukera gehiago izan dezaten eta errendimendu akademikoa hobetzeko

### 2.2.07, Derrigorrezko kanpo praktikak\_Prácticas externas curriculares

PEC :	RES :	MES : X	MOT :	RET :	MET:
<p><b>Código de la acción:</b> 18-MARQUI-MET-2  <b>Seguimiento del alumnado que realiza las prácticas curriculares</b>  Preparar una encuesta para poder valorar si el alumnado que realiza las prácticas curriculares continua trabajando posteriormente.  <b>Responsable:</b> Subdirector/a de Euskara y Relaciones con el Alumnado  <b>Origen:</b> Derivadas del plan de acciones de mejora del curso anterior  <b>Fecha prevista ejecución:</b> 14/01/2020  <b>Medidas adoptadas</b>  Conocer el impacto de la realización de las prácticas curriculares en la situación laboral del alumnado en los meses posteriores a las mismas.  <b>Titulaciones:</b>  MARQUI</p>					
PEC :	RES :	MES :	MOT :	RET :	MET: X

### 2.2.10, Trabajo Fin de Máster Universitario en Arquitectura

PEC :	RES :	MES :	MOT :	RET :	MET: X
<p><b>Código de la acción:</b> 21-MARQUI-MET-18  <b>Intensificación del Máster Universitario en Arquitectura</b>  Transformación de la estructura del Máster en Arquitectura con el fin de tener una mayor intensidad de trabajo de los alumnos y evitar la interferencia que se produce en los últimos cursos con el inicio de la vida profesional.  <b>Responsable:</b> Comisión Académica del Máster  <b>Origen:</b> Derivadas del plan estratégico  <b>Fecha prevista ejecución:</b>  <b>Medidas adoptadas</b>  Fomentar la realización de prácticas curriculares durante el segundo cuatrimestre para mejorar la coordinación con la docencia de máster.  <b>Titulaciones:</b>  MARQUI</p>					
PEC : X	RES :	MES :	MOT :	RET :	MET: X
<p><b>Código de la acción:</b> 22-AGET-MET-31  <b>Oferta de conferencias vinculadas al Máster Habilitante</b>  Ampliación de la oferta de conferencias del sector profesional de la arquitectura a los alumnos del Máster Habilitante como formación complementaria. Actividad abierta a todos los alumnos del Grado y demás Másteres.  <b>Responsable:</b> Responsable del Máster  <b>Origen:</b> Derivadas del plan de acciones de mejora del curso anterior  <b>Fecha prevista ejecución:</b> 31/07/2024  <b>Medidas adoptadas</b>  Valoración de la asistencia  <b>Titulaciones:</b>  GARQUI MARQUI</p>					
PEC :	RES :	MES :	MOT :	RET :	MET: X

### 2.2.13, Diplomak Ematea\_Entrega de Diplomas

PEC :	RES :	MES :	MOT :	RET :	MET: X
<p><b>Código de la acción:</b> 20-GARQUI-MET-9  <b>Mejorar asistencia al acto por parte del PDI al acto de entrega de Diplomas</b>  Mejorar asistencia al acto por parte del PDI al acto de entrega de Diplomas  <b>Responsable:</b> Secretaria/o Académica/o  <b>Origen:</b> Derivadas del plan de acciones de mejora del curso anterior  <b>Fecha prevista ejecución:</b> 15/12/2023  <b>Medidas adoptadas</b>  Se impulsa la asistencia al acto como punto de encuentro entre todos los agentes de la Escuela.  <b>Titulaciones:</b>  GARQUI</p>					
PEC :	RES :	MES :	MOT :	RET :	MET: X

### 2.2.13, Diplomak Ematea\_Entrega de Diplomas

### 3.1.Gestión PDI y PAS

#### 3.1.3, IIP eta AZP Formakuntza\_Formación de PDI y PAS

**Código de la acción:** 21-AGET-MET-10

**Impulsar la acreditación del PDI adscrito a la escuela**

Impulsar desde la dirección de la escuela la acreditación del PDI adscrito al centro

**Responsable:** Equipo de Dirección

**Origen:** Derivadas del plan de acciones de mejora del curso anterior

**Fecha prevista ejecución:** 30/08/2023

**Medidas adoptadas**

Establecer a las ayudas que se dan desde el centro al profesorado, la condición de resultados en forma de publicación en revistas indexadas o la obtención de patentes.

**Titulaciones:**

GARQUI MARQUI MRERGI

PEC :	RES :	MES :	MOT :	RET :	MET: X
-------	-------	-------	-------	-------	--------

### 3.2.Gestión Académica

#### 3.2.2, Adaptaciones, convalidaciones, reconocimiento y transferencia de créditos.

#### 3.2.3, Beka, Ziurtagiri eta Tituluen kudeaketa\_Gestión de Becas, Certificados y Títulos

**Código de la acción:** 22-AGET-MES-18

**Espedientearen lekualdatze ziurtagiriaren sinadura digitala / Firma digital del Certificado de Traslado de Expediente.**

UPV/EHUko Idazkaritza Nagusiari ziurtagiri horretan sinadura digitala ezartzeko aukera eman dezan eskatu. /

Solicitar a la Secretaría General de la UPV/EHU que permita la implantación de la firma digital en dicho certificado. (CAO Certificado Académico Oficial)

**Responsable:** Jefatura de Negociado

**Origen:** Otros

**Fecha prevista ejecución:** 30/03/2024

**Medidas adoptadas**

Eskaera formala egin / Realizar petición formal.

PEC :	RES :	MES: X	MOT :	RET :	MET:
-------	-------	--------	-------	-------	------

#### 3.2.4, Ebaluazio Berezia\_Evaluación por Compensación

**Código de la acción:** 22-AGET-MES-29

**Hacer inventario de cuantas solicitudes por compensación ha habido desde que entramos en dirección.**

Estadística de solicitudes por compensación

**Responsable:** Secretaria/o Académica/o

**Origen:** Otros

**Fecha prevista ejecución:** 01/07/2024

**Medidas adoptadas**

Análisis de resultados

PEC :	RES :	MES: X	MOT :	RET :	MET:
-------	-------	--------	-------	-------	------

### 3.Apoyo

## 4. Comunicación

### 4.1. Comunicación Interna y Externa

**Código de la acción:** 21-AGET-MET-13

**Crear dinámica de reuniones con representantes de alumnado y coordinadores/as de curso.**

Crear dinámica de reuniones con representantes de alumnado y coordinadores/as de curso.

**Responsable:** Comisión Académica del Máster

**Origen:** Derivadas del plan de acciones de mejora del curso anterior

**Fecha prevista ejecución:** 10/01/2022

**Medidas adoptadas**

Impulsar reuniones regulares durante el curso académico con representantes de alumnado y coordinadores de curso.

**Titulaciones:**

GARQUI MARQUI MRERGI

PEC :	RES :	MES :	MOT :	RET :	MET: X
-------	-------	-------	-------	-------	--------

**Código de la acción:** 21-AGET-MET-12

**Impulsar un encuentro anual con instructores de las entidades colaboradoras de prácticas.**

Impulsar un encuentro anual con instructores de las entidades colaboradoras de prácticas.

**Responsable:** Subdirector/a de Euskara y Relaciones con el Alumnado

**Origen:** Derivadas del plan de acciones de mejora del curso anterior

**Fecha prevista ejecución:** 10/05/2022

**Medidas adoptadas**

Sistematizar los encuentros con instructores en la escuela. Invitarles al encuentro en la escuela.

**Titulaciones:**

GARQUI MARQUI

PEC :	RES :	MES :	MOT :	RET :	MET: X
-------	-------	-------	-------	-------	--------

## 5. Evaluación, Revisión Y Mejora

### 5.1. Medición de Satisfacción de Grupos de Interés

**Código de la acción:** 20-AGET-MES-29

**Solicitar valoración a los/as coordinadores/as de curso sobre los resultados de las titulaciones detallados en el IPGA.**

Solicitar valoración a los/as coordinadores/as de curso sobre los resultados de las titulaciones de aquellos indicadores especificados por curso

**Responsable:** Coordinador/a de la Titulación

**Origen:** Derivadas del plan de acciones de mejora del curso anterior

**Fecha prevista ejecución:** 30/06/2023

**Medidas adoptadas**

Cada coordinador/a de curso junto con los/as coordinadores/as de asignaturas pueden valorar los resultados de las titulaciones al nivel de cada curso. El/a coordinador/a del Grado valorará los resultados de toda la titulación junto con los/as coordinadores/as de cursos.

PEC :	RES :	MES: X	MOT :	RET :	MET:
-------	-------	--------	-------	-------	------

### 5.3. Irakasleen Ebaluazioa\_Evaluación del Profesorado

**Código de la acción:** 21-GARQUI-MET-8

**Cooperar con el departamento de Arquitectura en el área de plurilingüismo**

Impulsar la acreditación del profesorado en idiomas no oficiales

**Responsable:** Equipo de Dirección

**Origen:** Derivadas del plan de acciones de mejora del curso anterior

**Fecha prevista ejecución:** 30/08/2023

**Medidas adoptadas**

Analizado el dato de descenso del PDI acreditado en idiomas no oficiales se propone colaborar con el departamento de arquitectura, al que están adscritas las asignaturas ofertadas en inglés del Centro.

**Titulaciones:**

GARQUI

PEC :	RES :	MES :	MOT :	RET :	MET: X
-------	-------	-------	-------	-------	--------

Curso 2022/2023

## Informe y Plan de Gestión Anual

Arkitektura Goi Eskola Teknikoa  
Escuela Técnica Superior de Arquitectura

### 5.3, Irakasleen Ebaluazioa\_Evaluación del Profesorado

## 8. Seguimiento del Plan Estratégico

### EJE ESTRATÉGICO: 1. TITULACIONES

#### OBJETIVO ESTRATÉGICO: OE 1.1. Establecer marcos de encuentro con agentes para la mejora de la titulación

Grado de Consecución: 66%

	2021/2022	2022/2023	2023/2024	2024/2025
Número de Foros estables con agentes (instructores/as, profesores/as, egresados/as, colegio oficial, Administraciones Públicas) Lim. sup: 3.0 Lim. inf: 1.0	2.00	2.00	2.00	

#### ACCIONES ESTRATÉGICAS ABIERTAS :

<p><b>ACCIÓN ESTRATÉGICA: AE 1.1.a. Realizar reuniones con el profesorado que lleva a cabo actividad externa con el objetivo de incorporar las aportaciones que mejoren las titulaciones existentes y nuevas que se propongan.</b></p> <p><b>Resultados:</b> Positivo. Es necesario tal vez fomentar un marco menos informal. Asimismo, es de destacar que el título, con amplias atribuciones profesionales, no permite grandes desviaciones de lo propuesto desde las normativas del título dictadas por el ministerio.</p> <p><b>Evaluaciones:</b> <b>31/08/2022</b> Se debe buscar una forma sistemática de poder evaluar este tipo de acciones. Muchas veces son conversaciones informales que no son registradas. <b>22/01/2023</b> Gran parte del profesorado, especialmente el asociado o el que está contratado a tiempo parcial, se dedica al ejercicio libre de la profesión de arquitecta y arquitecto. Esto permite un contacto directo con la realidad del oficio. En este sentido podemos decir que es una acción que de forma natural se lleva a cabo. <b>31/08/2023</b> Este curso se ha potenciado la figura del coordinador de curso. Se han mantenido reuniones semestrales. Existe una cierta desconfianza ante los resultados de estas dinámicas que se tratan de superar.</p>	<p>Fecha inicio: 15/06/2021 Estado: Abierta Fecha cierre:</p>
<p><b>ACCIÓN ESTRATÉGICA: AE 1.1.b. Realizar reuniones con el alumnado egresado con el objetivo de incorporar las aportaciones que mejores las titulaciones existentes y nuevas que se propongan</b></p> <p><b>Resultados:</b> El resultado es satisfactorio, pero tal vez se podría crear un portal web dedicado a informar a los ex-alumnos de las actividades de la Escuela y realizar un seguimiento de las carreras profesionales del alumnado egresado.</p> <p><b>Evaluaciones:</b> <b>31/08/2022</b> Se debe buscar una forma sistemática de poder evaluar este tipo de acciones. Muchas veces son conversaciones informales que no son registradas. <b>31/08/2023</b> Los alumnos egresados son una gran fuente de información. En muchos casos se incorporan a postgrados, charlas y actividades que realiza la escuela. Se convierten en una gran fuente de información.</p>	<p>Fecha inicio: 18/06/2021 Estado: Abierta Fecha cierre:</p>
<p><b>ACCIÓN ESTRATÉGICA: AE 1.1.c. Organizar reuniones con agentes sociales de nuestro entorno para definir el carácter de las titulaciones existentes y nuevas que se propongan.</b></p> <p><b>Resultados:</b> En relación a los Colegios profesionales y la administración es un resultado óptimo. Habría que profundizar en fomentar las relaciones con la empresa privada de la construcción.</p> <p><b>Evaluaciones:</b> <b>31/08/2022</b> Se debe buscar una forma sistemática de poder evaluar este tipo de acciones. Muchas veces son conversaciones informales que no son registradas.</p>	<p>Fecha inicio: 21/06/2021 Estado: Abierta Fecha cierre:</p>
<p><b>ACCIÓN ESTRATÉGICA: AE 1.1.d. Realizar encuentros anuales con agentes y clústeres del sector de la construcción</b></p> <p><b>Resultados:</b> La incorporación del Cluster HABIC a la escuela como Aula Universidad - Empresa permite otorgar un resultado optimo a esta AE.</p> <p><b>Evaluaciones:</b> <b>18/01/2023</b> Optima al haber integrado un cluster a la estructura de la Escuela.</p>	<p>Fecha inicio: 21/06/2021 Estado: Abierta Fecha cierre:</p>



EJE ESTRATÉGICO: 1. TITULACIONES

**OBJETIVO ESTRATÉGICO: OE 1.1. Establecer marcos de encuentro con agentes para la mejora de la titulación**

Grado de Consecución: 66%

<p><b>31/08/2023</b> El clúster Habic ha fomentado el desarrollo de muchas acciones con la empresa local. Es muy positiva su aportación</p>	
<p><b>ACCIÓN ESTRATÉGICA: AE 1.1.e. Firmar un convenio de colaboración con el Colegio Oficial de Arquitectos Vasco-Navarro (COAVN)</b> <b>Resultados:</b> Óptimo <b>Evaluaciones:</b> <b>31/08/2022</b> Si bien no existe un convenio formal firmado, las relaciones entre la Escuela de Arquitectura y el COAVN son amplias. <b>31/08/2023</b> Continúa el marco de colaboración. Es una de las instituciones más importantes con las que se cuenta en gran parte de los actos abiertos a la sociedad.</p>	<p>Fecha inicio: 21/06/2021 Estado: Abierta Fecha cierre:</p>

**OBJETIVO ESTRATÉGICO: OE 1.2. Incorporar contenido innovador que mejore la titulación**

Grado de Consecución: 75%

	2021/2022	2022/2023	2023/2024	2024/2025
<p>Porcentaje de bibliografía actual, reflejada en las guías docentes Lim. sup: 30.0    Lim. inf: 20.0</p>	40.00	30.00	30.00	

**ACCIONES ESTRATÉGICAS ABIERTAS :**

<p><b>ACCIÓN ESTRATÉGICA: AE 1.2.a. Actualizar la oferta docente y buscar una mayor relación con la actividad profesional de la actualidad</b> <b>Resultados:</b> La oferta docente se actualiza básicamente en el contenido de las asignaturas, que va adaptándose a las nuevas necesidades del oficio. El resultado es óptimo en general. <b>Evaluaciones:</b> <b>31/08/2022</b> Se mantiene esta acción. El oficio de Arquitecta y Arquitecto va evolucionando constantemente hacia nuevas tecnologías que precisan una adaptación de las herramientas utilizadas en la enseñanza. <b>31/08/2023</b> Se ha incorporado como indicador la producción científica del profesorado, indicador que nos señala la actualización docente del mismo en congresos y publicaciones. contrastadas.</p>	<p>Fecha inicio: 21/06/2021 Estado: Abierta Fecha cierre:</p>
<p><b>ACCIÓN ESTRATÉGICA: AE 1.2.b. Potenciar la interrelación entre la actividad profesional y la docente e investigadora.</b> <b>Resultados:</b> En proceso de implantación con resultados óptimos. <b>Evaluaciones:</b> <b>31/08/2022</b> El hecho de que muchos profesores lleven a cabo una actividad profesional facilita la interrelación con la docencia. Parte del profesorado traslada la acción investigadora al ámbito profesional y viceversa. <b>31/08/2023</b> El Practicum del MUA es un medio de colaboración con el mundo profesional muy adecuado, fomentando el ingreso del alumnado egresado en la carrera profesional.</p>	<p>Fecha inicio: 21/06/2021 Estado: Abierta Fecha cierre:</p>
<p><b>ACCIÓN ESTRATÉGICA: AE 1.2.c. Promover sinergias entre los grupos de investigación y las titulaciones a través de TFG, TFM y Tesis</b> <b>Resultados:</b> En proceso de implantación con resultados regulares. <b>Evaluaciones:</b> <b>31/08/2022</b></p>	<p>Fecha inicio: 21/06/2021 Estado: Abierta Fecha cierre:</p>

EJE ESTRATÉGICO: 1. TITULACIONES

**OBJETIVO ESTRATÉGICO: OE 1.2. Incorporar contenido innovador que mejore la titulación**

Grado de Consecución: 75%

Existen pocos grupos de investigación en la Escuela y las temáticas no se adaptan bien a los exigido por las atribuciones profesionales del oficio. Se está valorando convertir el TFG en un trabajo de investigación en vez de un trabajo profesional. En todo caso, los TFG y TFM que se realizan llevan incorporados una parte importante de investigación, algunos relacionados con los grupos de Investigación.

**31/08/2023**

Se van incorporando poco a poco con diferentes becas los alumnos al Grupo de Investigación. La vinculación del Grupo existente con la sostenibilidad y la Dirección de la UPV/EHU en los Objetivos de Desarrollo Sostenible, generarán una mayor sinergia.

**ACCIÓN ESTRATÉGICA: AE 1.2.d. Incrementar el número de prácticas curriculares y voluntarias en todos los posgrados**

**Resultados:**

En proceso de implantación con resultados óptimos.

**Evaluaciones:**

**31/08/2022**

En algunos posgrados se han ido incorporando prácticas curriculares, siendo más complicado en otros.

**31/08/2023**

El Máster de Vivienda ha ofertado este curso prácticas en Gobierno Vasco, Visesa y Alokabide

Fecha inicio: 21/06/2021

Estado: Abierta

Fecha cierre:

**ACCIÓN ESTRATÉGICA: AE 1.2.e. Incorporar la metodología BIM en la formación del Grado en Fundamentos de la Arquitectura**

**Resultados:**

En proceso de implantación con resultados óptimos.

**Evaluaciones:**

**31/08/2022**

Los últimos años se ha realizado un programa de implantación BIM mediante ayudas otorgadas por el Gobierno Vasco.

**31/08/2023**

Se ha puesto a la disposición del alumnado una sala de ordenadores con licencias BIM

Fecha inicio: 21/06/2021

Estado: Abierta

Fecha cierre:

**OBJETIVO ESTRATÉGICO: OE 1.3. Ampliar la oferta formativa**

Grado de Consecución: 100%

	2021/2022	2022/2023	2023/2024	2024/2025
Número de titulaciones oficiales y no oficiales impartidas en el Centro Lim. sup: 8.0      Lim. inf: 4.0	8.00	8.00	8.00	

**ACCIONES ESTRATÉGICAS ABIERTAS :**

**ACCIÓN ESTRATÉGICA: AE 1.3.a. Revisar el Plan de Estudios del Grado en Fundamentos de Arquitectura**

**Resultados:**

En proceso de implantación

**Evaluaciones:**

**31/08/2022**

Se han realizado reuniones, nombrados responsables por áreas y se ha realizado una primera propuesta. Está pendiente de una nueva orientación desde el nuevo equipo de dirección.

**31/08/2023**

Se hace necesaria un nuevo impulso en esta dirección.

Fecha inicio: 21/06/2021

Estado: Abierta

Fecha cierre:

**ACCIÓN ESTRATÉGICA: AE 1.3.e. Diseñar y ofertar un postgrado en arquitectura y explotación del territorio con la UPNA**

**Resultados:**

Valorando su pertinencia

**Evaluaciones:**

**31/08/2022**

Fecha inicio: 21/06/2021

Estado: Abierta

Fecha cierre:

EJE ESTRATÉGICO: 1. TITULACIONES

**OBJETIVO ESTRATÉGICO: OE 1.3. Ampliar la oferta formativa**

Grado de Consecución: 100%

Se está valorando su pertinencia y redirigiendo hacia un posgrado en paisajismo, más cercano a los estudios de la Escuela.

**ACCIÓN ESTRATÉGICA: AE 1.3.f. Desarrollar una doble titulación con una universidad latinoamericana**  
**Resultados:**  
 En proceso de implantación  
**Evaluaciones:**  
**31/08/2022**  
 Sigue en marcha el proceso de ofertar un título junto con una escuela de Sudamérica.  
**31/08/2023**  
 Sigue en proceso de tramitación

Fecha inicio: 21/06/2021  
 Estado: Abierta  
 Fecha cierre:

ACCIONES ESTRATÉGICAS REALIZADAS:

**ACCIÓN ESTRATÉGICA: AE 1.3.b. Mejorar las prácticas curriculares y voluntarias ofertadas desde el Centro**  
**Resultados:**  
 Acción ejecutada. La oferta a través de diferentes modalidades es amplia

Fecha inicio: 21/06/2021  
 Estado: Cerrada  
 Fecha cierre: 31/08/2022

**ACCIÓN ESTRATÉGICA: AE 1.3.c. Diseñar y ofertar un postgrado en diseño del espacio comercial (retail)**  
**Resultados:**  
 Se considera que no es una Acción Estratégica

Fecha inicio: 21/06/2021  
 Estado: Cerrada  
 Fecha cierre: 31/08/2022

**ACCIÓN ESTRATÉGICA: AE 1.3.d. Diseñar y ofertar un curso complementario en archivos en arquitectura**  
**Resultados:**  
 Ejecutada y ofertada

Fecha inicio: 21/06/2021  
 Estado: Cerrada  
 Fecha cierre: 30/08/2022

EJE ESTRATÉGICO: 2. ALUMNADO

**OBJETIVO ESTRATÉGICO: OE 2.1. Mejorar la comunicación con el alumnado**

Grado de Consecución: 80%

	2021/2022	2022/2023	2023/2024	2024/2025
Número de actividades de orientación realizadas Lim. sup: 20.0    Lim. inf: 10.0	17.00	17.00		

ACCIONES ESTRATÉGICAS ABIERTAS :

**ACCIÓN ESTRATÉGICA: AE 2.1.a. Mantener la difusión del trabajo realizado por el alumnado del Centro**  
**Resultados:**  
 En proceso de implantación. Mejoras en la revista de la Escuela  
**Evaluaciones:**  
**31/08/2022**  
 La creación de recursos que permitan una difusión amplia de los trabajos de la Escuela es permanente. La edición de un primer número con una memoria de las actividades más destacadas llevadas a cabo es un camino a seguir.  
**31/08/2023**  
 En curso el 2º número de la revista de difusión

Fecha inicio: 21/06/2021  
 Estado: Abierta  
 Fecha cierre:

EJE ESTRATÉGICO: 2 . ALUMNADO

**OBJETIVO ESTRATÉGICO: OE 2.1. Mejorar la comunicación con el alumnado**

Grado de Consecución: 80%

<p><b>ACCIÓN ESTRATÉGICA: AE 2.1.b. Crear un blog con información para el alumnado de programas de movilidad, vinculado en la web del Centro</b>  <b>Resultados:</b>          Valorando su pertinencia  <b>Evaluaciones:</b>  <b>31/08/2022</b>          Se valora cuál debe ser el canal de comunicación.</p>	<p>Fecha inicio: 21/06/2021          Estado: Abierta          Fecha cierre:</p>
<p><b>ACCIÓN ESTRATÉGICA: AE 2.1.c. Realizar una jornada específica para ofertar los posgrados al alumnado de programas de movilidad internacional</b>  <b>Resultados:</b>          En proceso de implantación  <b>Evaluaciones:</b>  <b>31/08/2022</b>          Se realizan anualmente varias reuniones explicando los programas de movilidad y los requisitos y plazos para acceder a las convocatorias.  <b>31/08/2023</b>          Se mantienen las reuniones de comunicación con el alumnado interesado de forma periódica.</p>	<p>Fecha inicio: 21/06/2021          Estado: Abierta          Fecha cierre:</p>

EJE ESTRATÉGICO: 3. RECURSOS HUMANOS

**OBJETIVO ESTRATÉGICO: OE 3.1. Fomentar vías complementarias de contratación de personal de apoyo en gestión**

Grado de Consecución: 25%

	2021/2022	2022/2023	2023/2024	2024/2025
<p>Número de PAS contratado a través de convenios            Lim. sup: 3.0      Lim. inf: 1.0</p>	1.00	1.00		
<b>ACCIONES ESTRATÉGICAS ABIERTAS :</b>				
<p><b>ACCIÓN ESTRATÉGICA: AE 3.1.a. Solicitar a la Universidad del País Vasco (UPV/EHU) un/a técnica/o especialista en nuevos medios de comunicación y redes sociales</b>  <b>Resultados:</b>          Valorando su pertinencia  <b>Evaluaciones:</b>  <b>31/08/2022</b>          Se duda si este tipo de recurso de personal es lo más prioritario para la Escuela. Otros técnicos que ayuden en los programas de movilidad o calidad pueden ser más pertinentes.</p>	<p>Fecha inicio: 21/06/2021          Estado: Abierta          Fecha cierre:</p>			
<p><b>ACCIÓN ESTRATÉGICA: AE 3.1.b. Renovar el Convenio con el Departamento de Medio Ambiente, Planificación Territorial y Vivienda del Gobierno Vasco para contratar PAS</b>  <b>Resultados:</b>          Ejecutada en parte  <b>Evaluaciones:</b>  <b>31/08/2022</b>          Acción ejecutada a finales de 2022. De gran importancia para el centro con resultado óptimo.</p>	<p>Fecha inicio: 21/06/2021          Estado: Abierta          Fecha cierre:</p>			
<p><b>ACCIÓN ESTRATÉGICA: AE 3.1.c. Conseguir financiación para disponer de más PAS en el Centro como apoyo al Equipo de Dirección</b>  <b>Resultados:</b>          En proceso de implantación  <b>Evaluaciones:</b>  <b>31/08/2022</b></p>	<p>Fecha inicio: 21/06/2021          Estado: Abierta          Fecha cierre:</p>			

EJE ESTRATÉGICO: 3. RECURSOS HUMANOS

<b>OBJETIVO ESTRATÉGICO: OE 3.1. Fomentar vías complementarias de contratación de personal de apoyo en gestión</b>				
Grado de Consecución: 25%				
La oferta de nuevos posgrados y titulaciones pueden ayudar a financiar nuevos técnicos.				

<b>OBJETIVO ESTRATÉGICO: OE 3.2. Mejorar las condiciones y características del personal de gestión</b>				
Grado de Consecución: 50%				
	2021/2022	2022/2023	2023/2024	2024/2025
Número de PAS que han participado en acciones de formación Lim. sup: 10.0    Lim. inf: 2.0	12.00	8.00		

ACCIONES ESTRATÉGICAS ABIERTAS :

<p><b>ACCIÓN ESTRATÉGICA: AE 3.2 a. Solicitar a la Universidad del País Vasco (UPV/EHU) PAS estable para la gestión de laboratorios, títulos propios y el Departamento de Arquitectura</b></p> <p><b>Resultados:</b> En proceso de implantación</p> <p><b>Evaluaciones:</b> <b>31/08/2022</b> La escala de la Escuela necesita de nuevos técnicos. Se insiste con la Administración del Centro en este sentido. El 24/06/2022 se modificó la RPT creando una segunda plaza de Técnico de Laboratorio en la Escuela. <b>31/08/2023</b> Seguimos insistiendo en la necesidad de más PAS para acometer las tareas de gestión que aumentan constantemente.</p>	<p>Fecha inicio: 21/06/2021 Estado: Abierta Fecha cierre:</p>
--	---

<p><b>ACCIÓN ESTRATÉGICA: AE 3.2 b. Incentivar la formación en idiomas del PAS existente</b></p> <p><b>Resultados:</b> En proceso de implantación</p> <p><b>Evaluaciones:</b> <b>31/08/2022</b> No se ha avanzado mucho en este aspecto. Sería necesaria una oferta clara desde la UPV/EHU especialmente dirigida al conocimiento del inglés para atender a los alumnos extranjeros.</p>	<p>Fecha inicio: 21/06/2021 Estado: Abierta Fecha cierre:</p>
--	---

<p><b>ACCIÓN ESTRATÉGICA: AE 3.2 c. Solicitar a la Universidad del País Vasco (UPV/EHU) PAS con formación en inglés, ya contratado o nuevas contrataciones.</b></p> <p><b>Resultados:</b> En proceso de implantación</p> <p><b>Evaluaciones:</b> <b>31/08/2022</b> Se insiste con la Administración del Centro en este sentido.</p>	<p>Fecha inicio: 21/06/2021 Estado: Abierta Fecha cierre:</p>
---	---

<b>OBJETIVO ESTRATÉGICO: OE 3.3. Potenciar la carrera profesional del PDI novel</b>				
Grado de Consecución: 90%				
	2021/2022	2022/2023	2023/2024	2024/2025
Número de PDI que han participado en acciones de formación Lim. sup: 10.0    Lim. inf: 2.0	12.00	8.00		

ACCIONES ESTRATÉGICAS ABIERTAS :

<p><b>ACCIÓN ESTRATÉGICA: AE 3.3a. Promover y facilitar la realización de tesis, la acreditación académica y lingüística del PDI</b></p> <p><b>Resultados:</b> En proceso de implantación</p> <p><b>Evaluaciones:</b></p>	<p>Fecha inicio: 21/06/2021 Estado: Abierta Fecha cierre:</p>
---	---

EJE ESTRATÉGICO: 3. RECURSOS HUMANOS

**OBJETIVO ESTRATÉGICO: OE 3.3. Potenciar la carrera profesional del PDI novel**

Grado de Consecución: 90%

31/08/2022

Es una labor realizada por el Departamento de Arquitectura. El número de Tesis defendidas ha crecido exponencialmente en los últimos años, así como la acreditación del profesorado.

**ACCIÓN ESTRATÉGICA: AE 3.3b. Formar al PDI en las labores de coordinación y gestión de su puesto de trabajo**

**Resultados:**

En proceso de implantación

**Evaluaciones:**

31/08/2022

Es una AE poco desarrollada. Se debe incidir en este aspecto.

Fecha inicio: 21/06/2021

Estado: Abierta

Fecha cierre:

EJE ESTRATÉGICO: 4. INVESTIGACIÓN

**OBJETIVO ESTRATÉGICO: OE 4.1. Mejorar el ambiente de investigación en el Centro**

Grado de Consecución: 50%

	2021/2022	2022/2023	2023/2024	2024/2025
Puestos de trabajo para personal investigador en el Centro Lim. sup: 18.0    Lim. inf: 12.0	15.00	18.00		

ACCIONES ESTRATÉGICAS ABIERTAS :

**ACCIÓN ESTRATÉGICA: AE 4.1a. Proponer el reconocimiento de la experiencia laboral como mérito de investigación en la Conferencia de Directores de Escuelas de Arquitectura de España (CDEAE)**

**Resultados:**

En proceso de implantación

**Evaluaciones:**

31/08/2022

Es un aspecto que solo se recoge para las figuras de profesor asociado. La nueva Ley de Universidades indica que este camino no es el más óptimo. Sin embargo, ciertas líneas de enseñanza están admitiendo los trabajos premiados para diferentes figuras de acreditación para la enseñanza, especialmente desde ANECA.

Fecha inicio: 21/06/2021

Estado: Abierta

Fecha cierre:

**ACCIÓN ESTRATÉGICA: AE 4.2.b. Realizar el protocolo de uso del espacio para investigación del Centro**

**Resultados:**

En proceso de implantación

**Evaluaciones:**

31/08/2022

Se ha trasladado el espacio de investigadores, ordenando puestos y recursos. Se debe ahondar en la mejora de los equipos disponibles.

31/08/2023

No se ha realizado. Hay un número de plazas superior a la necesaria

Fecha inicio: 21/06/2021

Estado: Abierta

Fecha cierre:

**OBJETIVO ESTRATÉGICO: OE 4.2. Potenciar la labor investigadora del PDI**

Grado de Consecución: 10%

	2021/2022	2022/2023	2023/2024	2024/2025
Número de proyectos de investigación financiados				

EJE ESTRATÉGICO: 4. INVESTIGACIÓN

**OBJETIVO ESTRATÉGICO: OE 4.2. Potenciar la labor investigadora del PDI**

Grado de Consecución: 10%

	2021/2022	2022/2023	2023/2024	2024/2025
Máster Universitario en Arquitectura Lim. sup: 0.0 Lim. inf: 0.0		1.00	4.00	1.00
Máster Universitario en Rehabilitación, Restauración y Gestión Integral del Patrimonio Construido y de las Construcciones Existentes Lim. sup: 0.0 Lim. inf: 0.0	1.00			

ACCIONES ESTRATÉGICAS ABIERTAS :

<p><b>ACCIÓN ESTRATÉGICA: AE 4.2.a. Impulsar líneas de investigación acordes a los intereses</b></p> <p><b>Resultados:</b> En proceso de implantación</p> <p><b>Evaluaciones:</b> <b>31/08/2022</b> El profesorado cada vez está más implicado en desarrollar líneas de investigación cercanas a la docencia que realiza.</p> <p><b>31/08/2023</b> Introducir Proyectos de Investigación como temas de TFG TFM ayudaría a unir sinergias entre Docencia e Investigación</p>	<p>Fecha inicio: 21/06/2021 Estado: Abierta Fecha cierre:</p>
<p><b>ACCIÓN ESTRATÉGICA: AE 4.2.b. Reunirse con el Departamento de Arquitectura para crear un calendario para promover la participación de los grupos de investigación en convocatorias competitivas de financiación</b></p> <p><b>Resultados:</b> En proceso de implantación</p> <p><b>Evaluaciones:</b> <b>31/08/2022</b> Existe un contacto estrecho con el Departamento para llevar a cabo acciones en este sentido</p>	<p>Fecha inicio: 21/06/2021 Estado: Abierta Fecha cierre:</p>

EJE ESTRATÉGICO: 5. RECURSOS MATERIALES

**OBJETIVO ESTRATÉGICO: OE 5.1. Fomentar la colaboración con agentes externos para obtener recursos**

Grado de Consecución: 35%

	2021/2022	2022/2023	2023/2024	2024/2025
Número de convenios firmados con agentes externos Lim. sup: 3.0 Lim. inf: 1.0	1.00	2.00	2.00	

ACCIONES ESTRATÉGICAS ABIERTAS :

<p><b>ACCIÓN ESTRATÉGICA: AE 5.1.a. Fomentar convenios con la administración.</b></p> <p><b>Resultados:</b> En proceso de implantación</p> <p><b>Evaluaciones:</b> <b>31/08/2022</b> Se mantiene una estrecha relación con el Departamento de Vivienda del Gobierno Vasco. Se intenta abrir nuevos caminos con otros Departamentos implicados en áreas propias de la Escuela.</p>	<p>Fecha inicio: 23/06/2021 Estado: Abierta Fecha cierre:</p>
<p><b>ACCIÓN ESTRATÉGICA: AE 5.1.b. Conseguir aportaciones económicas a través de colaboraciones con entes locales</b></p> <p><b>Resultados:</b> En proceso de implantación</p> <p><b>Evaluaciones:</b> <b>31/08/2022</b> Se deben realizar más reuniones con Ayuntamientos y agentes locales implicados en la Arquitectura y el</p>	<p>Fecha inicio: 23/06/2021 Estado: Abierta Fecha cierre:</p>

EJE ESTRATÉGICO: 5. RECURSOS MATERIALES

**OBJETIVO ESTRATÉGICO: OE 5.1. Fomentar la colaboración con agentes externos para obtener recursos**

Grado de Consecución: 35%

Urbanismo.	
------------	--

**OBJETIVO ESTRATÉGICO: OE 5.2. Mejorar la financiación por parte de la UPV/EHU**

Grado de Consecución: 30%

	2021/2022	2022/2023	2023/2024	2024/2025
Número de convocatorias en las que participa el centro Lim. sup: 3.0 Lim. inf: 1.0	3.00	3.00		

ACCIONES ESTRATÉGICAS ABIERTAS :

<p><b>ACCIÓN ESTRATÉGICA: AE 5.2.a. Presentar las necesidades de equipamiento del Centro en las convocatorias de la Universidad del País Vasco (UPV/EHU)</b></p> <p><b>Resultados:</b> En proceso de implantación</p> <p><b>Evaluaciones:</b> <b>31/08/2022</b> Se presentan a diferentes convocatorias durante el año. <b>31/08/2023</b> Se ha participado en una convocatoria para equipar el Laboratorio Ambiental y el Fab Lab.</p>	<p>Fecha inicio: 23/06/2021 Estado: Abierta Fecha cierre:</p>
---	---

<p><b>ACCIÓN ESTRATÉGICA: AE 5.2.b. Revisar periódicamente la infraestructura del Centro para detectar necesidades</b></p> <p><b>Resultados:</b> En proceso de implantación</p> <p><b>Evaluaciones:</b> <b>31/08/2022</b> Se ha realizado un levantamiento de planos con indicaciones de las posibles deficiencias.</p>	<p>Fecha inicio: 23/06/2021 Estado: Abierta Fecha cierre:</p>
---	---

**OBJETIVO ESTRATÉGICO: OE 5.3. Mejorar los espacios para fondos propios y el FabLab**

Grado de Consecución: 75%

	2021/2022	2022/2023	2023/2024	2024/2025
Número de mejoras realizadas en el centro Lim. sup: 3.0 Lim. inf: 1.0	2.00	2.00		

ACCIONES ESTRATÉGICAS ABIERTAS :

<p><b>ACCIÓN ESTRATÉGICA: AE 5.3.b. Acondicionar un espacio para fondos propios en el Centro</b></p> <p><b>Resultados:</b> En proceso de implantación. Reordenación de los espacios de la Escuela. Reedición de planos y actualización de equipamientos</p> <p><b>Evaluaciones:</b> <b>31/08/2023</b> Se han habilitado espacios para biblioteca de alumnos</p>	<p>Fecha inicio: 23/06/2021 Estado: Abierta Fecha cierre:</p>
---	---

ACCIONES ESTRATÉGICAS REALIZADAS:

<p><b>ACCIÓN ESTRATÉGICA: AE 5.3.a. Mantener y mejorar el equipamiento y la gestión del FabLab</b></p> <p><b>Resultados:</b> Se ha creado una nueva Comisión de Gestión del Laboratorio, nuevos equipos, participación con el Aula Empresa HABIC en convocatoria de nuevos equipos cofinanciados con empresas</p>	<p>Fecha inicio: 23/06/2021 Estado: Cerrada Fecha cierre: 31/08/2022</p>
---	--



EJE ESTRATÉGICO: 5. RECURSOS MATERIALES

**OBJETIVO ESTRATÉGICO: OE 5.3. Mejorar los espacios para fondos propios y el FABLab**

Grado de Consecución: 75%

**ACCIÓN ESTRATÉGICA: AE 5.3.b. Acondicionar un espacio para fondos propios en el Centro (ARCHIVOS)**

**Resultados:**

Reorganización de los archivos de la Escuela y los Fondos documentales

Fecha inicio: 23/06/2021

Estado: Cerrada

Fecha cierre: 31/08/2022

**OBJETIVO ESTRATÉGICO: OE 5.4.: Mejorar los espacios de taller y aulas**

Grado de Consecución: 5%

ACCIONES ESTRATÉGICAS ABIERTAS :

**ACCIÓN ESTRATÉGICA: AE 5.4a. Soltar mesas de talleres y aulas**

**Resultados:**

Pendiente de finalización para evaluar resultados.

**Evaluaciones:**

**31/08/2022**

Se ha iniciado un proceso piloto de reconfiguración de las aulas para buscar un funcionamiento más flexible.

**31/08/2023**

Se continua en este proceso. La flexibilidad de las aulas ayuda a la docencia mediante diferentes metodologías.

Fecha inicio: 12/01/2023

Estado: Abierta

Fecha cierre:

EJE ESTRATÉGICO: 6. COMUNICACIÓN

**OBJETIVO ESTRATÉGICO: OE 6.1. Optimizar los procedimientos y los canales de comunicación**

Grado de Consecución: 50%

	2021/2022	2022/2023	2023/2024	2024/2025
Redacción del plan de comunicación Lim. sup: 1.0 Lim. inf: 0.0	1.00			

ACCIONES ESTRATÉGICAS ABIERTAS :

**ACCIÓN ESTRATÉGICA: AE 6.1.a. Elaborar un Plan de Comunicación Interna y Externa del Centro.**

**Resultados:**

En proceso de implantación

**Evaluaciones:**

**31/08/2022**

Se está valorando como aplicar esta AE. Se ha realizado un primer borrador y está pendiente su puesta en práctica.

Fecha inicio: 24/06/2021

Estado: Abierta

Fecha cierre:

**OBJETIVO ESTRATÉGICO: OE 6.2. Potenciar el uso de la página web y las RRSS**

Grado de Consecución: 80%

	2021/2022	2022/2023	2023/2024	2024/2025
Número de seguidores en las Redes Sociales (Instagram y Facebook) Lim. sup: 4000.0 Lim. inf: 3000.0	4,300.00	3,820.00		

ACCIONES ESTRATÉGICAS ABIERTAS :

**ACCIÓN ESTRATÉGICA: AE 6.2.a. Revisar y mejorar la página web del Centro**

**Resultados:**

En proceso de implantación

**Evaluaciones:**

Fecha inicio: 24/06/2021

Estado: Abierta

Fecha cierre:

EJE ESTRATÉGICO: 6. COMUNICACIÓN

**OBJETIVO ESTRATÉGICO: OE 6.2. Potenciar el uso de la página web y las RRSS**

Grado de Consecución: 80%

31/08/2022

En proceso de transformación.

**ACCIÓN ESTRATÉGICA: AE 6.2.b. Fortalecer la comunicación con el servicio de mantenimiento de la web del Centro**

**Resultados:**

En proceso de implantación

Fecha inicio: 24/06/2021

Estado: Abierta

Fecha cierre:

**ACCIÓN ESTRATÉGICA: AE 6.2.c. Incrementar la divulgación de las actividades del Centro en Redes Sociales**

**Resultados:**

En proceso de implantación

**Evaluaciones:**

31/08/2022

Se debe retomar esta AE. Pendiente de ejecutar.

31/08/2023

Actividad importante en las redes sociales. Ha sustituido a la comunicación por correo y web

Fecha inicio: 24/06/2021

Estado: Abierta

Fecha cierre:

**OBJETIVO ESTRATÉGICO: OE 6.3. Incrementar la difusión de la oferta formativa**

Grado de Consecución: 50%

	2021/2022	2022/2023	2023/2024	2024/2025
Nº de actividades de divulgación organizadas por el centro (eventos, foros, exposiciones, conferencias, etc) Lim. sup: 40.0    Lim. inf: 30.0	19.00	38.00		

**ACCIONES ESTRATÉGICAS ABIERTAS :**

**ACCIÓN ESTRATÉGICA: AE 6.3.a. Implicar a más PDI en la promoción del Centro**

**Resultados:**

Se mantiene esta Acción Estratégica. No se han recogido resultados

Fecha inicio: 24/06/2021

Estado: Abierta

Fecha cierre:

**ACCIÓN ESTRATÉGICA: AE 6.3.b. Continuar realizando las actividades de puertas abiertas**

**Resultados:**

En proceso de implantación

**Evaluaciones:**

31/08/2022

Se mantienen las actividades derivadas de esta AE.

Fecha inicio: 24/06/2021

Estado: Abierta

Fecha cierre:

**ACCIÓN ESTRATÉGICA: AE 6.3.c. Divulgar nuestras titulaciones de posgrado en el sector para llegar a más público y aumentar el alumnado**

**Resultados:**

En proceso de implantación

**Evaluaciones:**

31/08/2022

Se siguen realizando actividades para desarrollar esta AE.

Fecha inicio: 24/06/2021

Estado: Abierta

Fecha cierre:

EJE ESTRATÉGICO: 7. SOCIEDAD

**OBJETIVO ESTRATÉGICO: OE 7.1. Fomentar la relación con los agentes externos**

Grado de Consecución: 50%

	2021/2022	2022/2023	2023/2024	2024/2025
Número de proyectos con agentes externos Lim. sup: 6.0      Lim. inf: 3.0				

ACCIONES ESTRATÉGICAS ABIERTAS :

<p><b>ACCIÓN ESTRATÉGICA: AE 7.1.a. Visibilizar las actividades del Centro entre entidades externas</b></p> <p><b>Resultados:</b> Se mantiene esta Acción Estratégica. No se han recogido resultados.</p> <p><b>Evaluaciones:</b> <b>31/08/2022</b> AE pendiente de llevar a cabo. <b>31/08/2023</b> La bienal de Arquitectura y la construcción de un pabellón abierto a la sociedad han visibilizado menormente a la Escuela. Es el camino a futuro.</p>	<p>Fecha inicio: 24/06/2021 Estado: Abierta Fecha cierre:</p>
<p><b>ACCIÓN ESTRATÉGICA: AE 7.1.b. Colaborar con el IAE en sus actividades y en la promoción pública de la arquitectura</b></p> <p><b>Resultados:</b> En proceso de implantación.</p> <p><b>Evaluaciones:</b> <b>31/08/2022</b> Se trabaja constantemente en la realización de exposiciones y conferencias. <b>31/08/2023</b> Este año se ha realizado un pabellón con una serie de actividades abiertas a la Sociedad</p>	<p>Fecha inicio: 24/06/2021 Estado: Abierta Fecha cierre:</p>
<p><b>ACCIÓN ESTRATÉGICA: AE 7.1.c. Firmar la Carta de Adhesión al IAE</b></p> <p><b>Resultados:</b> Valorando su pertinencia</p> <p><b>Evaluaciones:</b> <b>31/08/2022</b> Se valora la pertinencia de esta AE.</p>	<p>Fecha inicio: 24/06/2021 Estado: Abierta Fecha cierre:</p>

**OBJETIVO ESTRATÉGICO: OE 7.2. Potenciar la proyección social**

Grado de Consecución: 25%

	2021/2022	2022/2023	2023/2024	2024/2025
Número de actividades realizadas con agentes de la sociedad Lim. sup: 6.0      Lim. inf: 2.0				

ACCIONES ESTRATÉGICAS ABIERTAS :

<p><b>ACCIÓN ESTRATÉGICA: AE 7.2.a. Promover la participación del profesorado en los medios de comunicación para visibilizar las actividades del Centro</b></p> <p><b>Resultados:</b> Los profesores del la E.T.S.Arquitectura participan de forma activa en diferentes medios de comunicación mediante entrevistas, artículos y debates. No medido.</p> <p><b>Evaluaciones:</b> <b>31/08/2022</b> Se producen habitualmente intervenciones en radio y prensa escrita.</p>	<p>Fecha inicio: 24/06/2021 Estado: Abierta Fecha cierre:</p>
<p><b>ACCIÓN ESTRATÉGICA: AE 7.2.b. Invitar a profesionales del sector en las actividades culturales y de docencia</b></p> <p><b>Resultados:</b> En proceso de implantación.</p> <p><b>Evaluaciones:</b> <b>31/08/2022</b> Se produce de manera sistemática en charlas, conferencias, y en clases.</p>	<p>Fecha inicio: 24/06/2021 Estado: Abierta Fecha cierre:</p>

EJE ESTRATÉGICO: 7. SOCIEDAD

**OBJETIVO ESTRATÉGICO: OE 7.2. Potenciar la proyección social**

Grado de Consecución: 25%

<p><b>ACCIÓN ESTRATÉGICA: AE 7.2.c. Trabajar en la difusión del trabajo realizado por el alumnado</b></p> <p><b>Resultados:</b> Es difícil evaluar el impacto real de este tipo de difusión. Tal vez una difusión a través de redes sociales permitirá calibrar mejor el impacto real de la difusión de los trabajos.</p> <p><b>Evaluaciones:</b></p> <p><b>31/08/2022</b> Se trabaja en el desarrollo de una revista del Centro que ayude a difundir los trabajos del alumnado y el profesorado. Un primer número ya ha sido editado en 2022.</p> <p><b>31/08/2023</b> Exposiciones en el Pabellón de Arquitectura</p>	<p>Fecha inicio: 24/06/2021 Estado: Abierta Fecha cierre:</p>
<p><b>ACCIÓN ESTRATÉGICA: AE 7.2.d. Crear un Alumno propio del Centro para publicar la actividad de los/as egresados/as</b></p> <p><b>Resultados:</b> Pendiente de valorar, se mantiene a futuro generar una web en la que se recoja la relación con los ex-alumnos de la escuela.</p> <p><b>Evaluaciones:</b></p> <p><b>31/08/2022</b> No se ha iniciado la implantación. Se propone crear una web específica.</p>	<p>Fecha inicio: 24/06/2021 Estado: Abierta Fecha cierre:</p>
<p><b>ACCIÓN ESTRATÉGICA: AE 7.2.e. Participar activamente en la Bienal de Arquitectura (Mugak)</b></p> <p><b>Resultados:</b> Resultado positivo. Cada año se amplía el número de actividades e implicación de la Escuela de Arquitectura.</p> <p><b>Evaluaciones:</b></p> <p><b>31/08/2022</b> Se trabaja de forma estrecha con la Bienal de Arquitectura en diferentes actividades. Se está trabajando en la preparación de la Bienal 2023</p>	<p>Fecha inicio: 24/06/2021 Estado: Abierta Fecha cierre:</p>
<p><b>ACCIÓN ESTRATÉGICA: AE 7.3.f. Participar activamente en el Congreso BIA</b></p> <p><b>Resultados:</b> Varias ponencias presentadas, diversas actividades dentro de la Bienal 2022: <a href="https://biarchitecture.org/">https://biarchitecture.org/</a></p> <p><b>Evaluaciones:</b></p> <p><b>30/08/2021</b> Resultado satisfactorio. La escuela ha participado en ponencias y talleres de trabajo dentro del marco de diversas asignaturas</p> <p><b>31/08/2023</b> 2023 ha sido un año de actividad elevada en el BIA</p>	<p>Fecha inicio: 24/06/2021 Estado: Abierta Fecha cierre:</p>

**VALORACIÓN:**

Desde marzo de 2022 existe una nueva Dirección en la Escuela de Arquitectura. En esta primera etapa de gestión de la Escuela de Arquitectura, se asumen los Objetivos estratégicos planteados en el Plan Estratégico, dejando algunas de las acciones previstas en stand by para valorar adecuadamente la implementación de las mismas.

Nos encontramos ante el 2º año de la implementación del Plan Estratégico. Algunos objetivos se desarrollan sin problemas. En otros observamos que los recursos humanos necesarios para llevarlos a cabo deberían ser mayor. Al fin y al cabo, la Escuela de Arquitectura tienen una escala reducida en cuanto a profesorado y personal.  
En los diferentes objetivos resumimos:

- 1.TITULACIONES:** Los marcos de encuentro son adecuados, aunque algunos aspectos difíciles de valorar sin que genere una excesiva burocracia. Se mantienen abiertas la mayoría de las acciones a la espera de una mejor comprensión de su adecuación en la mejora continua.
- 2.ALUMNADO:** La comunicación con el alumnado de forma sistemática y registrada es muy mejorable. Hay una buena comunicación con el alumnado pero no se realiza de una forma sistemática y que derive en un plan de mejora adecuado. Se está mejorando la difusión de trabajos en la línea seguida hasta ahora, pero se buscan nuevos canales para la difusión de los mismos.
- 3.RECURSOS HUMANOS:** Creemos que es el aspecto que más debería mejorar, pero no depende de la Escuela. El PDI se encuentra en muchas

## Informe y Plan de Gestión Anual

### Arkitektura Goi Eskola Teknikoa Escuela Técnica Superior de Arquitectura

ocasiones realizando tareas administrativas que restan recursos a la actividad principal docente e investigadora. En cuanto al PDI novel, se realiza un esfuerzo grande por incorporar nuevos doctorando dentro de la estructura de la Escuela facilitando su labor investigadora.

4. INVESTIGACIÓN: Desde la Dirección del centro se facilita y apoya la labor investigadora. En todo caso, algunas acciones deberían ir más alineadas al Departamento para mejorar los ratios investigadores de la Escuela. Una de las prioridades será establecer acuerdos para aumentar las estancias en escuelas extranjeras y fomentar el intercambio con profesorado del extranjero.

5. RECURSOS MATERIALES: Se está incorporando el mundo de la Empresa a la Escuela de Arquitectura. La incorporación del Clúster HABIC va a suponer un gran impulso en relación a convocatorias de ayudas a la investigación y la colaboración con el mundo industrial. Si bien se han establecido relaciones potentes con el Gobierno Vasco, interesa abrir el campo a otras instituciones. Algunas acciones previstas ha sido realizadas, especialmente las referidas al Archivo de Arquitectura y el FABLAB.

6. COMUNICACIÓN: Si bien se mantienen muchas de las acciones previstas, se considera que el esfuerzo en este apartado es elevado. La realización de exposiciones, charlas, conferencias y otras actividades de difusión es amplia y se mantiene al alza con la idea de fomentar una alta cultura arquitectónica y aumentar sobre todo la participación activa.

7. SOCIEDAD: Algunos aspectos se han llevado a cabo de forma satisfactoria como las Acciones ligadas al Instituto de Arquitectura de Euskadi. Si bien se trabaja activamente con los profesionales del sector de la Arquitectura, es necesario mejorar las acciones dirigidas a fomentar el contacto con el sector Empresarial e Industrial, buscando incluso nuevos patrocinios dirigidos a mejorar la incorporación del tejido industrial en la Universidad y viceversa.

En general, se trabaja activamente para dar respuesta a las acciones establecidas en el Plan Estratégico. Sin embargo, el mayor reto está en la poca disponibilidad de personal para poder llevarlas a cabo. El reto tienen que ser la eficiencia en la utilización de los recursos humanos.

Se ha establecido este año como un periodo de transición a la hora de implementar las AE, esperando a ver los resultados durante este año 2023 y plantear nuevos retos que se incorporen a este Plan y cerrar algunas acciones que se consideren no adecuadas en los próximos años.

Curso 2022/2023

## Informe y Plan de Gestión Anual

Arkitektura Goi Eskola Teknikoa  
Escuela Técnica Superior de Arquitectura