



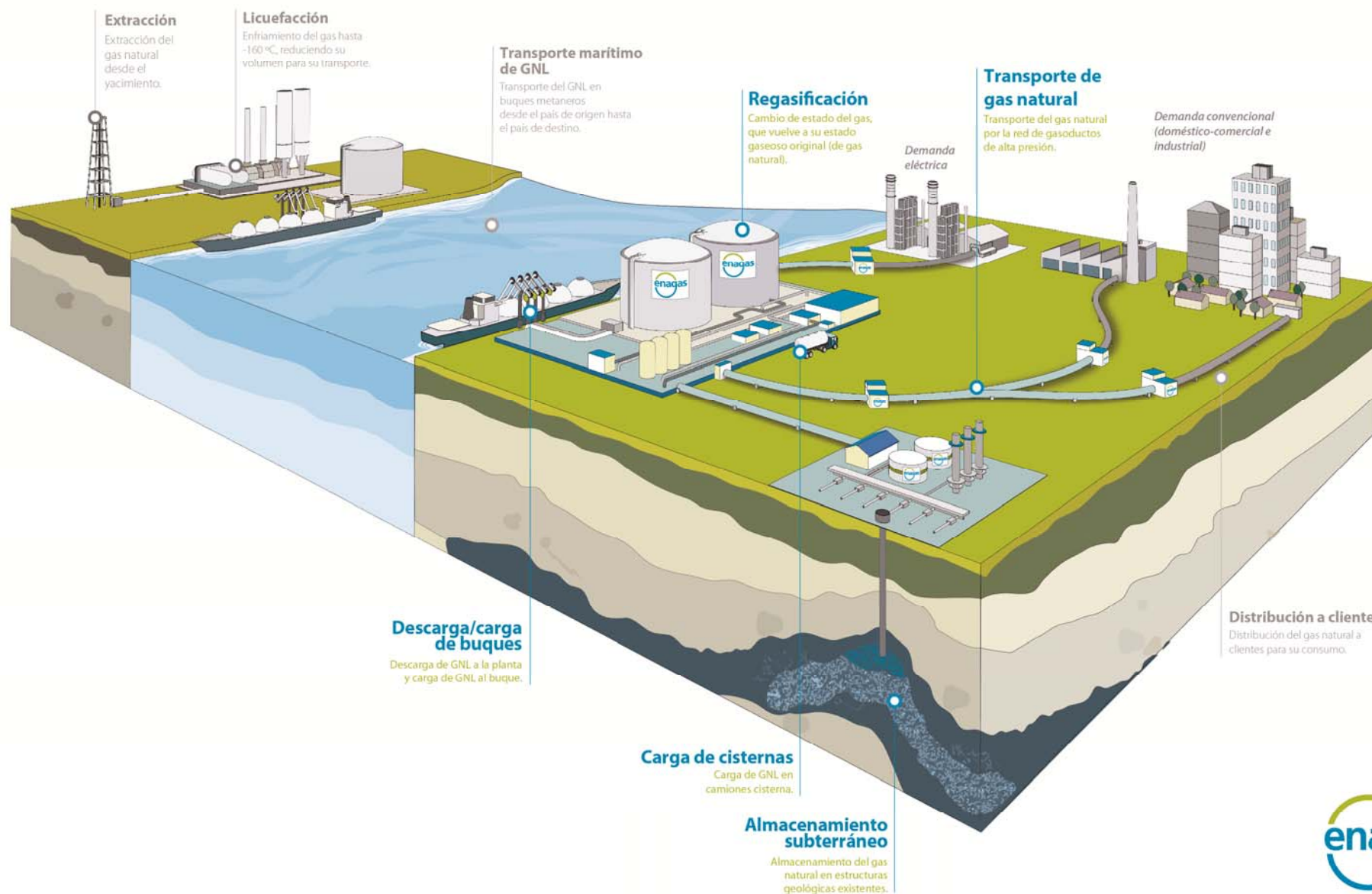
Estándares y tendencias en los informes corporativos

- El Informe Anual de Enagás -



Junio 2015

1. Introducción: Enagás en la cadena de valor del gas



1. Introducción: Actividades de Enagás



GNL



ALMACENAMIENTO



OPERACIÓN DE REDES



TRANSPORTE

Enagás es un referente internacional en el **desarrollo y mantenimiento** de **infraestructuras gasistas** y en la **operación y gestión** de redes de gas complejas.

Enagás es, además, el **Gestor Técnico del Sistema en España** desde el año 2000.

Está certificada también como **TSO independiente** por la Unión Europea, lo que la homologa a los operadores de redes de transporte de gas natural de otros países de Europa.

2. Importancia de la información no financiera

Durante los últimos años ha crecido la necesidad de reportar la **información no financiera** por las compañías.

El **89%** de los **inversores** tiene en cuenta la información no financiera a la hora de invertir en una empresa¹.

¹Informe 'Tomorrow's Investment Rules', elaborado por EY, (datos de la encuesta realizada a 163 inversores institucionales en 2013)

Las fuentes de información no financiera más utilizadas por los inversores son el **Informe Anual** y la información proporcionada por las **agencias de rating ESG** (Environmental, Social & Governance).¹

¹Encuesta Eurosif y ACCA realizada a 94 inversores europeos en 2013

El **14%** de la propiedad institucional de Enagás (19,3 millones de acciones) corresponde a **Inversión Socialmente Responsable**¹

¹ Fuente: NASDAQ OMX – Enagás SRI ownership analysis – November 2013



La **Directiva 2013/34/UE** sobre estados financieros obliga al reporte de información **no financiera y diversidad** por parte de las grandes empresas.

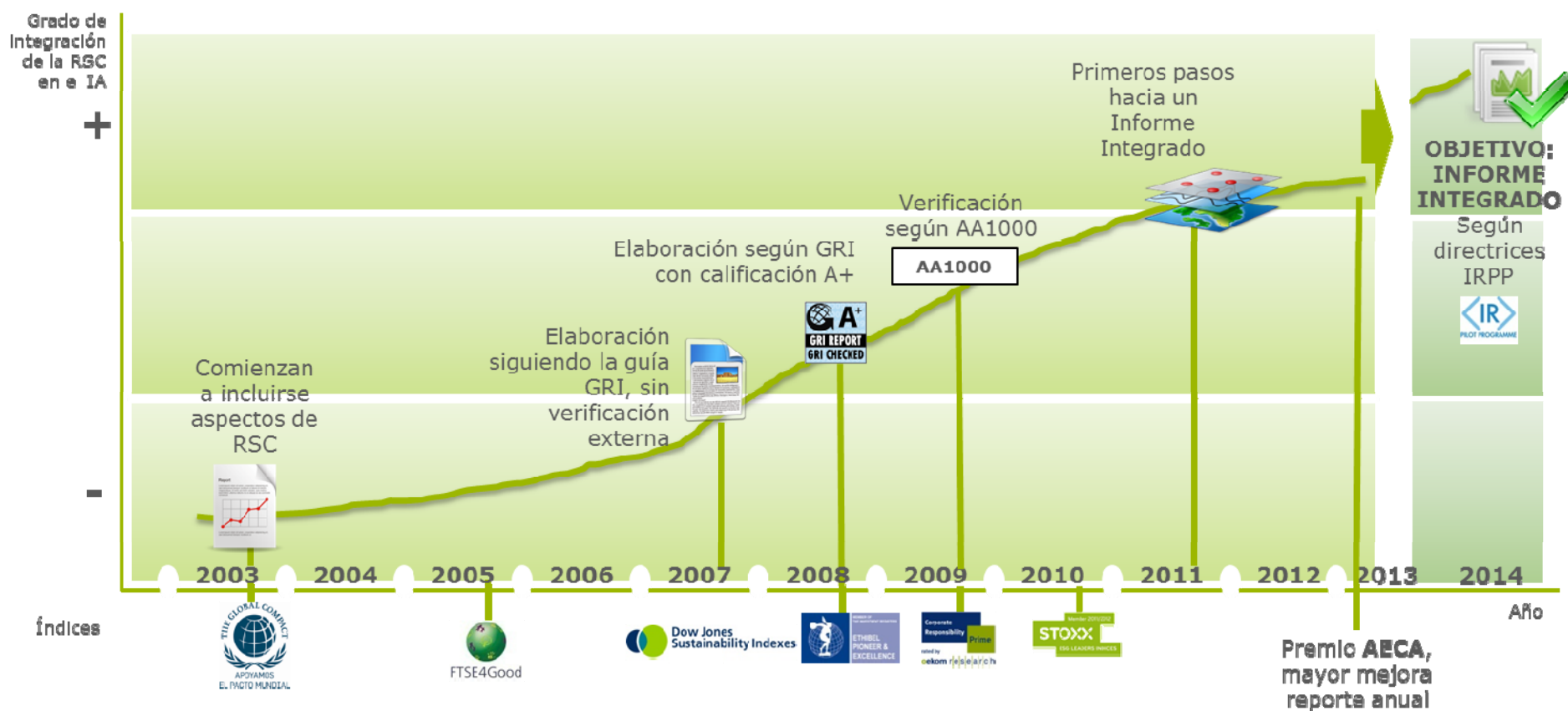


La **Guía de recomendaciones de la CNMV** establece recomendaciones dirigidas a incluir información no financiera en el Informe de Gestión.

Por ello, Enagás ha ido avanzando en la transparencia con sus grupos de interés, y ha apostado por proporcionar información **completa e integrada** sobre el desempeño de la compañía en el ámbito económico, social y medioambiental.

3. La evolución del reporte en Enagás

Enagás elabora su Informe Anual según los principales estándares de referencia: **Integrated Reporting y GRI**, y verifica la información incluida en el mismo por un tercero independiente desde 2008.



3. La evolución del reporte en Enagás



Tanto el estándar GRI como Reporte Integrado marcan una evolución que las compañías líderes en reporte deben acometer para mantener su posicionamiento de liderazgo en este ámbito:

- Tanto GRI como *Integrated Reporting* definen el **análisis de materialidad** como punto de partida, es decir, establecen que la compañía debería reportar en su principal informe sobre aquellos asuntos que son relevantes para su negocio y para sus grupos de interés.
- Ambos estándares hacen foco en la **conectividad**: El Informe debe reflejar de una forma clara y concisa cómo la compañía crea valor en el presente y en el futuro, mostrando cómo los distintos bloques de contenido del informe se conectan entre sí (estrategia, desempeño, riesgos, contexto, gobierno, visión...).

4. Características del Informe Anual de Enagás



COMPARABILIDAD Y CONSISTENCIA

La información incluida en el Informe Anual nos permite compararnos con otras empresas para conocer cuál es nuestro posicionamiento y cuales son nuestras áreas de mejora.



RESPUESTA A GRUPOS DE INTERÉS

El Informe Anual es un informe de actividades que cuenta la historia de la compañía y, a su vez, responde a las necesidades de información de los grupos de interés de una forma clara y concisa.



ENFOQUE ESTRATÉGICO Y ORIENTACIÓN FUTURA

Las tendencias internacionales más avanzadas en materia de reporte apuntan a:

- Un informe en el que se describan los asuntos financieros y no financieros que resultan relevantes para la compañía.
- Un enfoque cada vez mayor en el futuro y menor en el pasado: ya no se trata de contar lo que hemos hecho, sino de contar cómo estamos preparados para afrontar el futuro.



FIABILIDAD

La verificación de la información incluida en el Informe Anual por parte de un tercero independiente asegura la fiabilidad de la información y genera confianza en nuestros grupos de interés.

5. Análisis de materialidad

En 2014 se ha llevado a cabo un **análisis de materialidad** en el que han participado los grupos de interés. Esto ha permitido priorizar los asuntos sobre los que se reportará en el Informe Anual.

Para la realización del análisis se ha seguido el siguiente proceso:



*Enagás define como **asunto material** aquel que refleja un **impacto significativo** de la compañía en los ámbitos económico, ambiental o social o tiene una **influencia sustantiva** en las decisiones y evaluaciones de los grupos de interés respecto a la habilidad de la organización de crear valor a corto, medio y largo plazo*

5. Análisis de materialidad

Como criterios de identificación y priorización se han tenido en cuenta los siguientes:

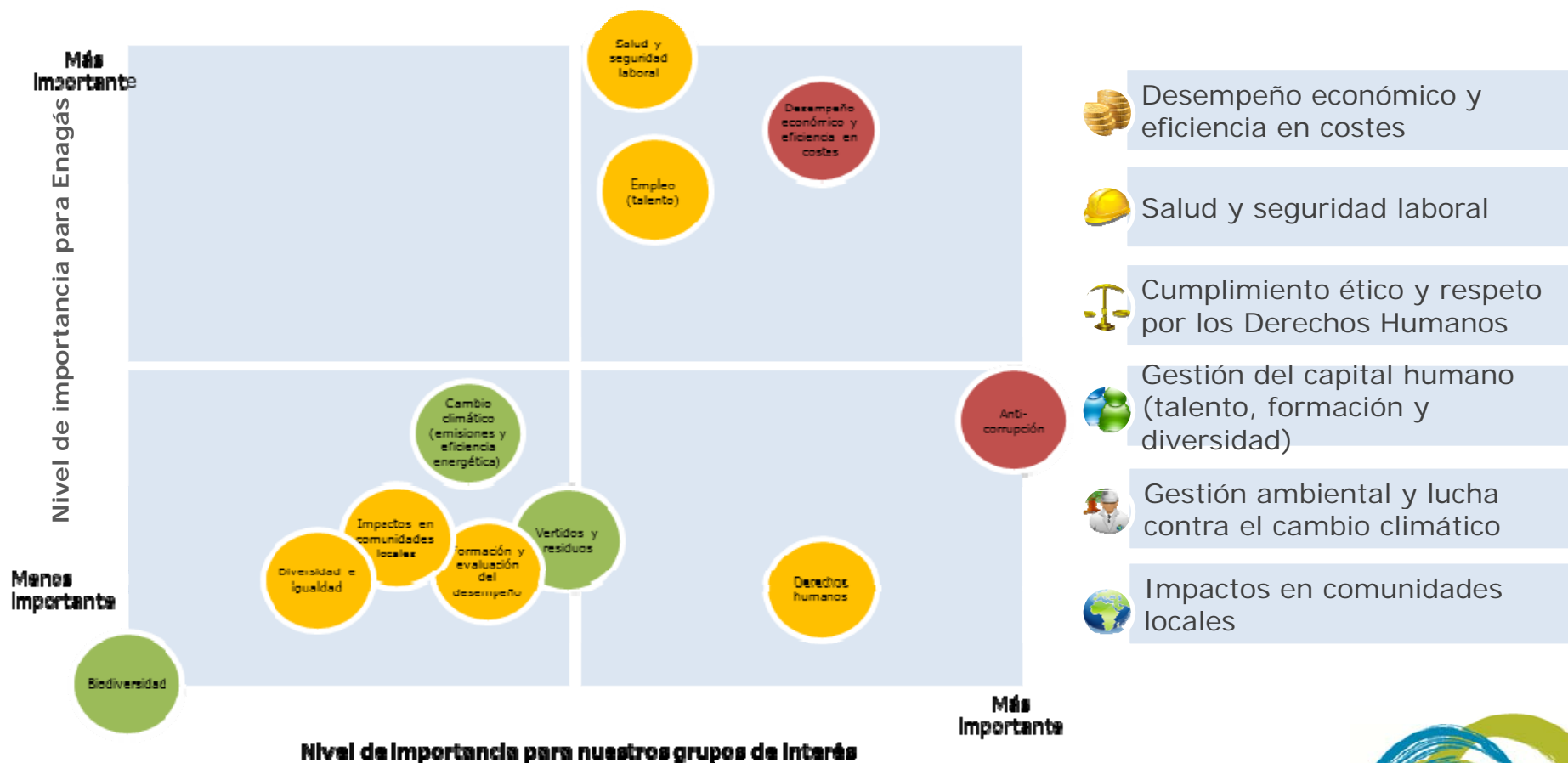
- ✓ El perfil y actividad de la compañía
- ✓ La cadena de valor de Enagás
- ✓ La Actualización Estratégica de Enagás
- ✓ La Estrategia de RSC, Visión 2020 de Enagás
- ✓ Los riesgos y oportunidades del sector gasista
- ✓ El marco regulatorio, normativa, acuerdos internacionales, estándares voluntarios significativos

Además, se ha tenido en cuenta la opinión de un grupo reducido de personas identificadas en el Mapa de Grupos de Interés de Enagás, cuya opinión se pueda considerar representativa del grupo de interés al que pertenecen.



5. Análisis de materialidad

Como resultado, el **análisis de materialidad** ha marcado los puntos sobre los que se centra el Informe Anual 2014 de Enagás: *desempeño económico y eficiencia en costes, salud y seguridad laboral, cumplimiento ético y derechos humanos, gestión del capital humano, gestión ambiental y lucha contra el cambio climático e Impacto en comunidades locales.*



6. Estructura del Informe Anual

En informes anteriores, desde el 2011, hemos ido realizando avances progresivos en cuanto a la aplicación del marco de Reporte Integrado:

*Desde una estructura por compromisos con nuestros grupos de interés hasta una estructura orientada a definir **cómo creamos valor**.*

En el Informe Anual 2014 nos hemos centrado en dejar claro **cómo generamos valor**, haciendo foco en:

1. Modelo de negocio:

- Describimos nuestra **cadena de valor** indicando qué asuntos son materiales en cada fase de la cadena de valor.
- Indicamos cómo transformamos los recursos en **resultados e impactos** en el negocio y en el entorno.
- Cómo la estructura de **Gobierno corporativo** respalda esa capacidad de crear valor.
- Quienes son nuestros **grupos de interés** y cómo los gestionamos.



6. Estructura del Informe Anual

2. Estrategia:

La estrategia es el eje central de informe, de forma que planteamos:

- Cómo desplegamos nuestra estrategia corporativa en **actuaciones concretas**.
- Cómo estamos mitigando los **riesgos** y aprovechando las **oportunidades** que se derivan de nuestro contexto de operación y de nuestro modelo de negocio.
- Cómo el **desempeño y objetivos** en cada uno de los ámbitos materiales contribuyen al cumplimiento de nuestra estrategia.
- **Visión de futuro**: Cuáles son las expectativas del negocio (horizonte 2015-2017).

7. Tendencias y próximos retos

Uno de los objetivos del Reporte Integrado es la utilización de **soportes tecnológicos** en el reporte corporativo, de forma que los distintos grupos de interés, y especialmente los inversores, puedan acceder de forma fácil y rápida a la información corporativa, pudiendo incluso llegar a “configurar su propio informe”.

La versión online del Informe Anual 2014 se ha publicado en la web corporativa, creando un *microsite* que ha sido diseñado de forma que se adapta al soporte en el que se visualice (móvil, tableta, etc), que permiten que el lector interesado pueda acceder a los datos del informe prácticamente en cualquier sitio.



En esta línea, Enagás se ha marcado como **objetivo eliminar el formato papel** en sus próximos informes anuales, potenciando en su lugar la **web corporativa** y el desarrollo de **nuevas funcionalidades** como un gestor de contenidos o la gestión de las descargas entre otros.

Anexo 1. Camino de la sostenibilidad



Anexo 2. Plan de Gestión Sostenible



**Dimensión
Ambiental**



**Dimensión
Social**



**Dimensión
Gobierno**

El **Plan de Gestión Sostenible de Enagás** integra las iniciativas de innovación y mejora continua de la compañía para conseguir resultados sostenibles en tres ámbitos: **ambiental, social y de gobierno**.

Este plan es uno de los tres elementos clave del **Modelo de Gestión Sostenible** de Enagás.

Anexo 2. Plan de Gestión Sostenible

PERSPECTIVAS 2015

INICIATIVAS RELEVANTES



Dimensión Ambiental

- › Aprobación de la estrategia de compra de derechos de emisión asociada al Comercio Europeo de Derechos de Emisión (ETS 2013-2020).
- › Definición del modelo de cuantificación de la eficiencia energética en nuestras instalaciones.
- › Elaboración y aprobación del Plan de Eficiencia Energética 2015-2017.
- › Proyecto de 'oficina sin papeles' para reducir el consumo energético y de papel.



Dimensión Social

- › Desarrollo del Plan de Recursos para asegurar la disponibilidad de los perfiles necesarios para implantar nuestra estrategia.
- › Certificación Empresa Saludable (*Healthy workplace model*).
- › Revisión de los sistemas de evaluación del desempeño para fomentar el desarrollo profesional.
- › Desarrollo de un proyecto de emprendimiento corporativo y *open innovation*.



Dimensión Gobierno

- › Desarrollo y publicación de políticas en el ámbito de la lucha contra el fraude y la corrupción, fiscalidad responsable, etc.
- › Comunicación y formación a empleados sobre el nuevo Código Ético del Grupo Enagás.
- › Modelo de gestión de continuidad de negocio (ISO 22301).
- › Gestión de impactos significativos a nivel internacional (ética, medioambiente, etc.) a través de grupos de trabajo con los socios de negocio.

