

DOCENTIAZ PROGRAMA  
UPV/EHUko irakasleen irakaskuntza jardueraren  
ebaluazio programa

**Programan lortutako datu orokorre  
buruzko deskribapen txostena**

**2011ko urtarrila**

## AURKIBIDEA

	Or.
SARRERA	3
I.- PARTE HARTU DUTEN IRAKASLE GUZTIEI BURUZKO DATU OROKORRAK	4
1.1.- HAINBAT ALDERDIREN ARABERAKO BANAKETA: IKASTEGIA, SAILA, ZIENTZIA ARLOA, EUSKARAZ EMANDAKO ESKOLAK ETA ONDORIOZKO INDIZEA	4
1.2.- 0 DIMENTSIOA. Irakaskuntza enkarguaren zailtasuna	9
1.3.- DIMENTSIOETAN LORTUTAKO PUNTUAZIOAK	11
1.4.- GUZTIZKOETAN LORTUTAKO PUNTUAZIOAK	12
II.- ZIENTZIA ARLOAREN ETA EUSKARAZ EMANDAKO ESKOLEN ARABERA BEREIZITAKO DATUAK	14
2.1.- ZIENTZIA ARLOAREN ARABERAKO ALDERATZEA	14
2.2.- ESKOLAK EMATEKO ERABILITAKO HIZKUNTZAREN ARABERAKO ALDERATZEA	17

## SARRERA

Txosten honetan, UPV/EHUko Irakasleen Irakaskuntza Jarduera Ebaluatzeneko Docentiaz programaren lehen fase esperimentalean lortutako datu orokorrak deskribatuko ditugu.

Txostena bi ataletan egituratuta dago. Lehenik eta behin, kasu guztiei dagozkien datu orokorrak aurkeztuko ditugu; hau da, programaren lehenengo fasean parte hartu duten irakasle guztiei dagozkienak. Ondoren, datuen analisi konparatiboa egingo dugu, bi aldagairen arabera bereizita: irakasleen zientzia arloa, eta ebaluatu beharreko aldian eskolen erdia baino gehiago euskaraz eman izana edo ez.

Ez da ikastegika eta sailka lortutako puntuazioen analisi konparatiborik egin, bi arrazoirengatik: batetik, ikastegi eta sail askotatik oso irakasle gutxik parte hartu duelako, eta, bestetik, irakasleen anonimatua bermatu nahi izan dugulako irakasle bakar batek parte hartu duenetan.

Komenigarria da, labur-labur, **Docentiaz programako puntuazio sistema** azaltzea, txosten honek egitura horri berari jarraitzen baitio.

1etik 4rako dimentsioak Irakaslana Ebaluatzeneko Unibertsitate Batzordeak (aurrerantzean, CUED/IEUB) balioesten ditu, 1etik 6rako eskala bat oinarritzat hartuta. Puntuazio hauek 0tik 100erako eskalara bihurtzen dira, programan dimentsioetako bakoitzak duen pisuaren arabera. Puntuazio horien baturari *hasierako guztizko puntuazioa* esango diogu aurrerantzean (0tik 100era artekoa).

0 dimentsioak faktore zuzentzaile gisa dihardu eta irakaskuntzan dauden zailtasun maila ezberdinak hartzen ditu kontuan. Irakaslanaren zailtasuna neurtzeko sei faktore hartu ditugu aintzat: emandako irakasgaiak, irakatsi den ikastegi kopurua, ikasle kopurua taldeko eta ikasturteko, lehenengo mailako enborreko eta derrigorrezko irakasgai kopurua, laneko egoera, eta irakaslanaren oztopatu izan dezaketen beste gertaera batzuk biltzen dituen azken faktore bat. Sei faktore horietatik, *0 dimentsioaren amaierako faktore* bat ateratzen da. Hori irakasleak ebaluatu beharreko aldian eman duen kreditu kopuruaz biderkatzen da eta, horrela, irakaskuntza enkargua egokitua (IZE) lortzen da; hau da:

$$\text{Irakaskuntza enkargua} * 0 \text{ dimentsioaren amaierako faktorea} = \text{IZE}$$

Jarraian, irakaskuntza enkargua egokituak irakasteko gaitasunarekiko (kontratuan jarritako kredituak, kargu edo lizentziengatik liberazioak aintzat hartu gabe) duen ehunekoa kalkulatu da. Horrela, *ondoriozko indize* deiturikoa lortzen da:

- **IZ egokitua IGren % 80koa edo txikiagoa baldin bada**, ebaluazioan lortutako puntu kopurua **0,9z** biderkatzen da.
- **IZ egokitua IGren % 80 baino handiagoa eta % 100ekoa edo txikiagoa baldin bada**, ebaluazioan lortutako puntu kopurua **1ez** biderkatzen da.
- **IZ egokitua IGren % 100 baino handiagoa eta % 110ekoa edo txikiagoa baldin bada**, ebaluazioan lortutako puntu kopurua **1,1ez** biderkatzen da.
- Azkenik, **IZ egokitua IGren % 110 baino handiagoa baldin bada**, ebaluazioan lortutako puntu kopurua **1,2z** biderkatzen da.

Hasierako guztizko puntuazioa ondoriozko indizeaz biderkatzen da eta, hala, *bitarteko guztizko puntuazioa* lortzen da (0tik 120ra artekoa).

Azkenik, *euskarako faktorea* ere hartzen da aintzat. Faktore honek bi balio izan ditzake. Eskolen erdia baino gehiago euskaraz eman bada, faktorea 1,2 da, baina eskolen erdia baino gehiago euskaraz eman ez bada, faktorea 1 da.

Azkenik, bitarteko guztizko puntuazioa euskarako faktoreaz biderkatzen da eta, hala, *amaierako guztizko puntuazioa* lortzen da (0tik 144ra artekoa).

## I.- PARTE HARTU DUTEN IRAKASLE GUZTIEI BURUZKO DATU OROKORRAK

### 1.1.- HAINBAT ALDERDIREN ARABERAKO BANAKETA: IKASTEGIA, SAILA, ZIENTZIA ARLOA, EUSKARAZ EMANDAKO ESKOLAK ETA ONDORIOZKO INDIZEA

Lehenik eta behin, hainbat alderdiren araberako banaketak ditugu (parte hartu duen irakasle kopurua eta irakasle guztiekiko ehunekoak): saila, ikastegia, zientzia arloa, eskolak emateko erabilitako hizkuntza, ondoriozko indizea (alegia, irakaskuntza enkargua egokituak -IZE- irakasteko gaitasunarekiko -IG- duen ehunekoak). Eta, ondoren, taula gurutzatu bat, zientzia arloaren eta eskolak emateko erabilitako hizkuntzaren araberakoa.

“Sailaren araberako banaketa” izeneko taulan, sail horretako irakasle guztiekiko ehunekoak adierazi dugu parentesi artean, irakasle kopuruaren ondoan. Nabarmentzekoa da hirutan bakarrik (letra lodiz adierazitakoetan) osatzen dutela parte hartu duten irakasleek saileko irakasle guztien % 20, ezinbesteko baldintza hauxe sailarentzako txostena lortzeko. Sailok Ekonomia Aplikatua III (Ekonometria eta Estatistika), Ekonomia Analisiaren Oinarriak II eta Matematika Aplikatua, Estatistika eta Ikerkuntza Operatiboa dira.

IZEk IGrekiko duen ehunekoaren araberako banaketari dagokionez, bi datu aipatu behar dira: batetik, irakasle batek berak ere ez du IGren % 80tik beherako IZE lortu; eta, bestetik, beste muturrean, programan parte hartu duten irakasleen % 88,3k IGren % 110etik gorako IZE dute. Bestela esanda, parte hartu duten ia irakasle guztiak tarterik gorenean daude. Sarreran adierazi bezala, irakasle horien hasierako puntuazioa 1,2z biderkatu behar da.

#### Sailaren araberako banaketa

Saila	Irakasle kop.	Ehunekoa
Konputagailuen Arkitektura eta Teknologia	7 (% 15,22)	3,9
Konputazio Zientzia eta Adimen Artifiziala	1 (% 2,08)	,6
Polimeroen Zientzia eta Teknologia	1 (% 1,96)	,6
Itsasketa Zientzia eta Teknikak, Itsasontzi Makinak eta Itsasontzigintza	3 (% 12,50)	1,7
Ikus-entzunezko Komunikazioa eta Publizitatea	2 (% 3,28)	1,1
Administrazio Zuzenbidea, Konstituzio Zuzenbidea eta Zuzenbidearen Filosofia	1 (% 2)	,6
Enpresa Zuzenbidea	2 (% 2,82)	1,1
Estatuaren Eliza Zuzenbidea eta Erromatar Zuzenbidea	2 (% 14,29)	1,1
Zuzenbide Publikoa	1 (% 2,04)	,6
Dermatologia, Oftalmologia eta Otorrinolaringologia	1 (% 2,08)	,6
Musika, Plastika eta Gorputz Adierazpidearen Didaktika	4 (% 6,56)	2,2
Hizkuntzaren eta Literaturaren Didaktika	1 (% 1,20)	,6
Matematikaren eta Zientzia Esperimentalen Didaktika	2 (% 5,56)	1,1
Gizarte Zientzien Didaktika	1 (% 4,17)	,6
Didaktika eta Eskola Antolakuntza	3 (% 4,92)	1,7
Ekonomia Aplikatua I	2 (% 3,13)	1,1
<b>Ekonomia Aplikatua III (Ekonometria eta Estatistika)</b>	<b>14 (% 32,56)</b>	<b>7,8</b>
Ekonomia Aplikatua V	6 (% 12,77)	3,4

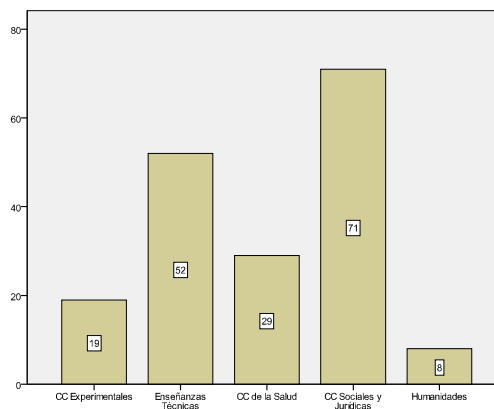
Finantza Ekonomia I (Enpresen Kontabilitatea eta Administrazioa)	3 (% 4,41)	1,7
Finantza Ekonomia II (Enpresa Ekonomia eta Merkaturatzea)	5 (% 4,63)	2,8
Industria Ekonomia	3 (% 14,29)	1,7
Gorputz eta Kirol Hezkuntza	1 (% 1,89)	,6
Elektrizitatea eta Elektronika	2 (% 3,92)	1,1
Elektronika eta Telekomunikazioak	3 (% 1,79)	1,7
Erizaintza	4 (% 7,41)	2,2
Erizaintza II	6 (% 14,29)	3,4
Estomatologia	1 (% 1,20)	,6
Enpresen Kudeaketa eta Berrikuntzaren Balioespena	2 (% 6,25)	1,1
Adierazpen Grafikoa eta Ingeniaritzako Proiektuak	2 (% 2,90)	1,1
Farmazia eta Elikagaien Zientziak	3 (% 4,92)	1,7
Farmakologia	1 (% 2,44)	,6
Frantses Filologia	2 (% 9,52)	1,1
Ingeles eta Aleman Filologia	1 (% 1,37)	,6
Euskal Filologia	3 (% 7,89)	1,7
Fisika Aplikatua I	4 (% 6,45)	2,2
Fisiologia	4 (% 8)	2,2
<b>Ekonomia Analisiaren Oinarriak II</b>	<b>8 (% 25,81)</b>	<b>4,5</b>
Genetika, Antropologia Fisikoa eta Animalien Fisiologia	4 (% 7,41)	2,2
Geografia, Historiaurrea eta Arkeologia	1 (% 1,85)	,6
Sistemen Ingeniaritza eta Automatika	3 (% 3,85)	1,7
Ingeniaritza Elektrikoa	3 (% 3,66)	1,7
Ingeniaritza Mekanikoa	8 (% 5,93)	4,5
Meatze eta Metalurgia Ingeniaritza eta Materialen Zientzia	1 (% 1,61)	,6
Ingeniaritza Nuklearra eta Jariakinen Mekanika	1 (% 2,44)	,6
Ingeniaritza Kimikoa	1 (% 1,64)	,6
Ingeniaritza Kimikoa eta Ingurumenaren Ingeniaritza	4 (% 3,08)	2,2
Immunologia, Mikrobiologia eta Parasitologia	3 (% 5,36)	1,7
Hizkuntza eta Sistema Informatikoak	6 (% 6)	3,4
Matematika Aplikatua	3 (% 3,23)	1,7
<b>Matematika Aplikatua, Estatistika eta Ikerkuntza Operatiboa</b>	<b>5 (% 20)</b>	<b>2,8</b>
Matematika	1 (% 2,04)	,6
Prebentzio Medikuntza eta Osasun Publikoa	1 (% 4,35)	,6
Neurozientziak	5 (% 4,95)	2,8
Enpresen Antolakuntza	3 (% 4)	1,7
Pintura	1 (% 1,72)	,6
Oinarrizko Psikologia Prozesuak eta haien Garapena	1 (% 1,82)	,6
Bilakaeraren eta Hezkuntzaren Psikologia	2 (% 4,55)	1,1
Gizarte Psikologia eta Portaera Zientzien Metodologia	4 (% 6,90)	2,2
Kimika Analitikoa	2 (% 3,33)	1,1
Kimika Aplikatua	1 (% 1,27)	,6
Soziologia II	1 (% 2,27)	,6
Zoologia eta Animalia Zelulen Biologia	2 (% 3,39)	1,1
Guztira	179	100,0

### Ikastegiaren arabeko banaketa

Ikastegia	Irakasle kop.	Ehunekoa
Bilboko Ingeniaritza Goi Eskola Teknikoa	4	2,2
Nautika eta Itsasontzi Makineria Goi Eskola Teknikoa	5	2,8
Donostiako Erizaintzako Unibertsitate Eskola	6	3,4
Leioako Erizaintzako Unibertsitate Eskola	4	2,2
Bilboko Enpresa Ikasketen Unibertsitate Eskola	10	5,6
Donostiako Enpresa Ikasketen Unibertsitate Eskola	4	2,2
Gasteizko Ingeniaritzako Unibertsitate Eskola	2	1,1
Meatzeen eta Herri Lanen Ingeniaritza Teknikoko Unibertsitate Eskola	5	2,8
Bilboko Industria Ingeniaritza Teknikoko Unibertsitate Eskola	16	8,9
Bilboko Irakasleen Unibertsitate Eskola	1	,6
Donostiako Irakasleen Unibertsitate Eskola	5	2,8
Gasteizko Irakasleen Unibertsitate Eskola	7	3,9
Lan Harremanen Unibertsitate Eskola	3	1,7
Donostiako Unibertsitate Eskola Politeknikoa	6	3,4
Arte Ederren Fakultatea	1	,6
Zientzia eta Teknologia Fakultatea	20	11,2
Jarduera Fisikoaren eta Kirolaren Zientzien Fakultatea	2	1,1
Ekonomia eta Enpresa Zientzien Fakultatea	31	17,3
Kimika Zientzien Fakultatea	2	1,1
Gizarte eta Komunikazio Zientzien Fakultatea	4	2,2
Zuzenbide Fakultatea	3	1,7
Zuzenbide Fakultatea. Bizkaiko atala	1	,6
Farmazia Fakultatea	5	2,8
Informatika Fakultatea	11	6,1
Letren Fakultatea	4	2,2
Medikuntza eta Odontologia Fakultatea	12	6,7
Psikologia Fakultatea	5	2,8
Guztira	179	100,0

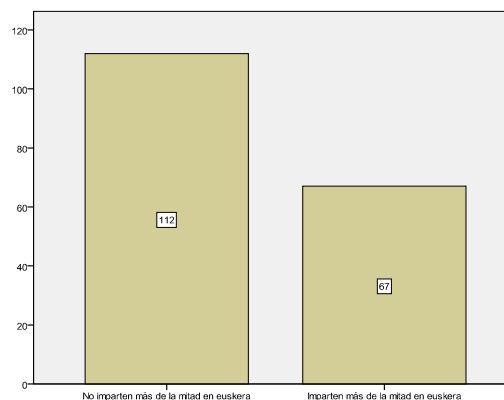
## Zientzia arloaren araberrako banaketa

Zientzia arloa	Irakasle kop.	Ehunekoak
Zientzia Esperimentalak	19	10,6
Irakaskuntza Teknikoak	52	29,1
Osasun Zientziak	29	16,2
Gizarte eta Zuzenbide Zientziak	71	39,7
Giza Zientziak	8	4,5
Guztira	179	100,0



## Esk. emateko erabil. hizk. araberrako ban.

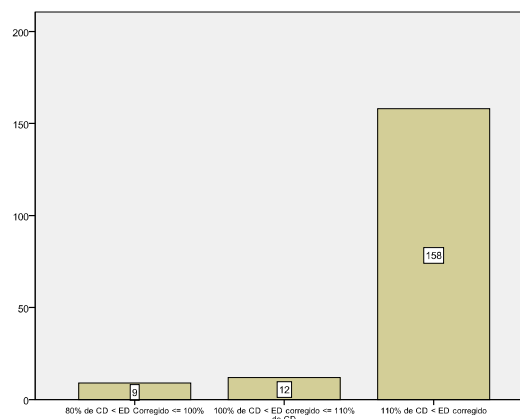
Eskolak emateko erabilitako hizkuntza	Irakasle kop.	Ehunekoak
Gehienez eskolen erdia ematen dute euskaraz	112	62,6
Eskolen erdia baino gehiago ematen dituzte euskaraz	67	37,4
Guztira	179	100,0



## Ondoriozko indizearen araberrako banaketa

(0 dimentsioa aplikatzean egokitutako irakaskuntza enkarguaren eta irakasteko gaitasunaren arteko erlazioa)

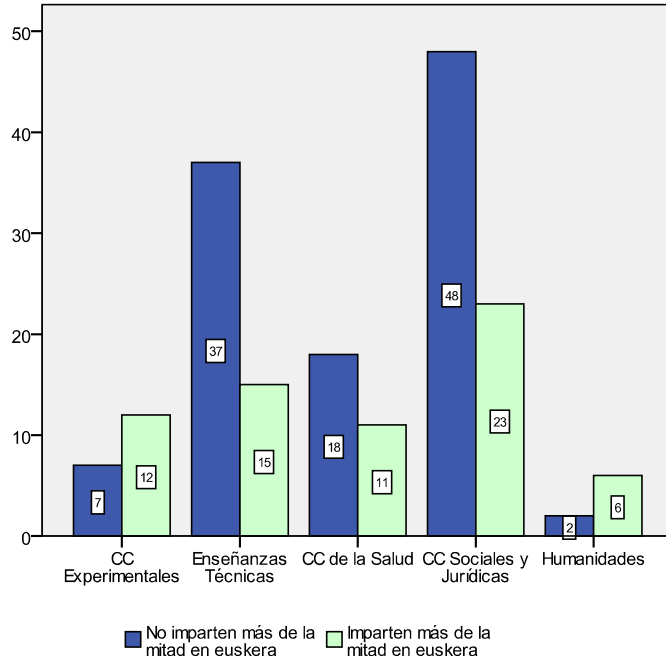
Ondoriozko indizea	Irakasle kop.	Ehunekoak
IZ egokitua IGren % 80koa edo txikiagoa	0	0
IZ egokitua IGren % 80 baino handiagoa eta IGren % 100ekoa edo txikiagoa	9	5,0
IZ egokitua IGren % 100 baino handiagoa eta IGren % 110ekoa edo txikiagoa	12	6,7
IZ egokitua IGren % 110 baino handiagoa	158	88,3
Guztira	179	100,0



## Zientzia arloaren eta eskolak emateko erabilitako hizkuntzaren arabera banaketa

		Eskolak euskaraz ematea		Guztira
		Gehienez erdia euskaraz	Erdia baino gehiago euskaraz	
Zientzia Esperimentalak	Zenbaketa	<b>7</b>	<b>12</b>	19
	Zientzia arloko %-a	% 36,8	% 63,2	% 100,0
	Euskaraz emandako eskolen %-a	% 6,3	% 17,9	% 10,6
	Gutzizkoaren %-a	% 3,9	% 6,7	% 10,6
Irakaskuntza Teknikoak	Zenbaketa	<b>37</b>	<b>15</b>	52
	Zientzia arloko %-a	% 71,2	% 28,8	% 100,0
	Euskaraz emandako eskolen %-a	% 33,0	% 22,4	% 29,1
	Gutzizkoaren %-a	% 20,7	% 8,4	% 29,1
Osasun Zientziak	Zenbaketa	<b>18</b>	<b>11</b>	29
	Zientzia arloko %-a	% 62,1	% 37,9	% 100,0
	Euskaraz emandako eskolen %-a	% 16,1	% 16,4	% 16,2
	Gutzizkoaren %-a	% 10,1	% 6,1	% 16,2
Gizarte eta Zuzenbide Zientziak	Zenbaketa	<b>48</b>	<b>23</b>	71
	Zientzia arloko %-a	% 67,6	% 32,4	% 100,0
	Euskaraz emandako eskolen %-a	% 42,9	% 34,3	% 39,7
	Gutzizkoaren %-a	% 26,8	% 12,8	% 39,7
Giza Zientziak	Zenbaketa	<b>2</b>	<b>6</b>	8
	Zientzia arloko %-a	% 25,0	% 75,0	% 100,0
	Euskaraz emandako eskolen %-a	% 1,8	% 9,0	% 4,5
	Gutzizkoaren %-a	% 1,1	% 3,4	% 4,5
Guztira	Zenbaketa	112	67	179
	Zientzia arloko %-a	% 62,6	% 37,4	% 100,0
	Euskaraz emandako eskolen %-a	% 100,0	% 100,0	% 100,0
	Gutzizkoaren %-a	% 62,6	% 37,4	% 100,0





## 1.2.- 0 DIMENTSIOA. Irakaskuntza enkarguaren zailtasuna

Sarreran azaldu bezala, dimentsio honek irakaskuntza enkarguaren zailtasuna hartzen du aintzat, sei faktoretan oinarrituta, eta ebaluatu beharreko aldiak irakasleak osatutako kreditu kopurua irakaskuntza enkargua egokitu (IZE) deiturikora arte handitzen du. Atal honetan, aipatu faktoreen egokitasuna eta garrantzia aztertuko ditugu.

Batez besteko irakaskuntza enkarguari, batez besteko irakaskuntza enkargua egokituari eta batez besteko irakasteko gaitasunari buruzko datuak aurkeztuko ditugu. IZren gehikuntza ere jaso dugu; horren bidez, 0 dimentsioaren amaierako faktorea aplikatzearen ondorioz IZ zenbat hazi den ikus dezakegu.

Taulan ikus daitekeenez, gehikuntza ia 30 kreditukoa izan da eta batez beste, berriz, 8,7 kreditukoa. Era berean, gehikuntza horren banaketari dagokion grafikoak erakusten duenez, parte hartu duten irakasle gehienak 0 eta 16 kreditu arteko tartean daude.

Datu horiek ikusita, badirudi gehikuntzak handiegiak direla. Hala ere, komenigarria litzateke datuok are zehaztasun handiagoz aztertzea, 0 dimentsioari loturiko faktoreak birformulatu egin behar diren ala ez diren ikusteko.

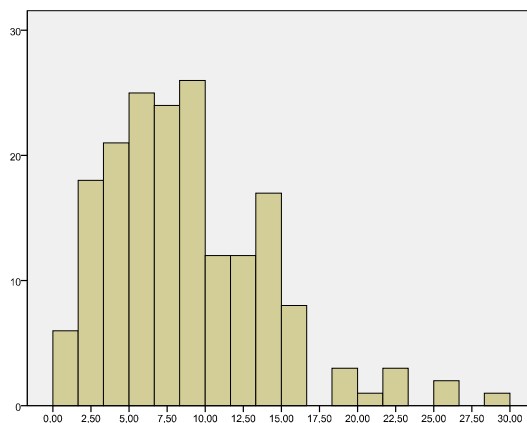
### Irakaskuntza enkargua, irakaskuntza enkargua egokitua eta irakasteko gaitasuna (kreditutan neurtuak)

	Minimoa	Maximoa	Batezbestekoa	Desb. tip.
Batez besteko irakaskuntza enkargua	9,32	36,10	22,9139	4,99844
Batez besteko irakaskuntza enkargua egokitua	10,28	60,74	31,6846	8,74529
Batez besteko irakasteko gaitasuna	2,40	32,40	22,2574	5,24603
IZren gehikuntza	,96	29,63	8,7708	5,22052

### 0 dimentsioko amaierako faktorea

	Minimoa	Maximoa	Batezbestekoa	Desb. tip.
0 dimentsioko faktorea	1,07	2,19	1,3751	,19626

### Irakaskuntza enkarguaren gehikuntzaren banaketa (kreditutan neurtuak)



Azkenik, irakaskuntza enkargua egokitua kalkulatu ondoren, irakaskuntza enkargua egokituak irakasteko gaitasunarekiko (kontratuan jarritako kredituak, kargu edo lizentziengatik liberazioak aintzat hartu gabe) zer ehuneko duen kalkulatu behar da.

Banaketei buruzko 1.1 atalean ere aipatu den arren parte hartu duten irakasleen % 88,3 tarte gorenean daudela, IZE IGren % 110etik gorakoa izanik, interesgarria da aztertzea zer neurritan dagoen % 110etik gora. Jarraian, bai IZk bai IZEk IGrekiko duten ehunekoari buruzko datuak eskainiko ditugu, baita bi faktore horien banaketa ere.

Berriz ere garbi ikusten da IZEk IGrekiko dituen ehunekoak oso handiak direla, batez beste % 145ekoa, maximoa % 428koa izanik. Banaketaren grafikoan ikus daitekeenez, parte hartu duten irakasle gehienak % 80 eta % 250 artean daude.

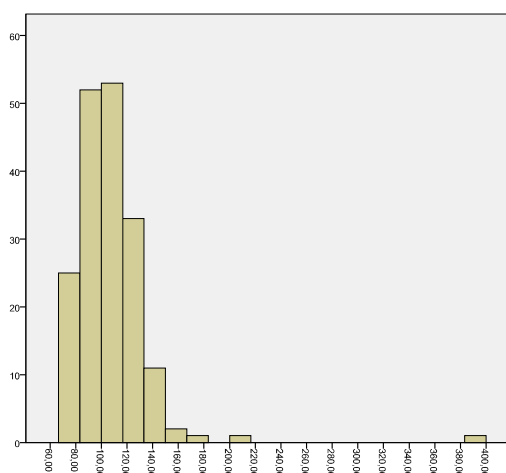
Bi aldagaik eragiten dute, zuzenean, ehuneko hori hain handia izatea: lehen aipatu dugun 0 dimentsioaren faktorea, eta hasierako irakaskuntza enkargua. Hasierako IZk IGrekiko duen ehunekoaren banaketaren grafikoan ikus daitekeenez, irakasle gehienak % 70 eta % 150 artean daude, batezbestekoa % 106,5ekoa izanik. Esan genezake, batez beste, irakasleek beren irakasteko gaitasunari dagokion irakaskuntza enkargua dutela.

Aurreko atalean adierazi bezala, datuok are zehaztasun handiagoz aztertuz gero, dimentsio horri loturiko faktoreak birformulatu egin behar diren ala ez ikusiko dugu.

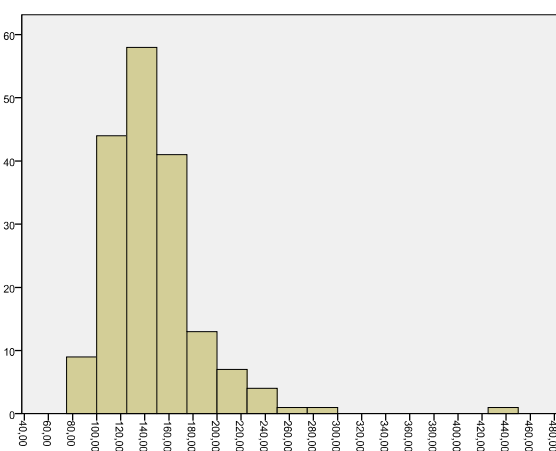
### Irakaskuntza enkarguaren eta irakasteko gaitasunaren arteko erlazioa

	Minimoa	Maximoa	Batezbestekoa	Desb. tip.
Irakaskuntza enkarguak irakasteko gaitasunarekiko duen %-a	69,44	388,33	106,5598	29,23811
Irakaskuntza enkargua egokituak irakasteko gaitasunarekiko duen %-a	88,65	428,14	145,8803	39,86878

**IZk IGrekiko duen ehunekoa**



**IZEk IGrekiko duen ehunekoa**



### 1.3.- DIMENTSIONETAN LORTUTAKO PUNTUAZIOAK

(0 dimentsioko faktorea aplikatu aurretik dimentsio bakoitzak zuen pisuaren arabera)

Atal honek programako azpidimentsioetako bakoitzean erregistratutako batezbestekoa, desbiderapen tipikoa, maximoa eta minimoa dakarzkigu. Horrez gain, batezbestekoak gehienezko balio posiblearekiko duen ehunekoa ere badakar, dimentsioak elkarren artean konparatu ahal izateko. Taula hain zuzen ere ehuneko horren arabera ordenatu dugu.

#### D1.- Irakaskuntzaren plangintza

D11.- Gaien plangintza eta beste irakaskuntza jarduketa batzuekiko koordinazioa

D111.- Gaien plangintza (1-6)

D112.- Beste irakaskuntza jarduketa batzuekiko koordinazioa (1-6)

#### D2.- Irakatsi eta ikasteko prozesuaren garapena

D21.- Irakatsi eta ikasteko jarduerak eta irakaskuntzarako materialak

D211.- Irakatsi eta ikasteko jarduerak (1-6)

D212.- Irakaskuntzarako materialak eta baliabideak (1-6)

#### D3.- Emaitzak

D311.- Prestakuntza helburuei dagozkien emaitzak

D3111.- Arrakasta tasak (1-6)

D3112.- Ikasleen duten iritzia (1-6)

D3113.- Zuzendutako edo gainbegiratutako lan akademikoak (1-6)

D3114.- Doktorego tesiak zuzentzea (1-6)

#### D4.- Irakasleen garapen profesionala

D41.- Irakaskuntzaren kalitate instituzionaleko prozesuetan parte hartzea (1-6)

D42.- Prestakuntza

D421.- Jasotako prestakuntza (1-6)

D422.- Emandako prestakuntza (1-6)

D43.- Irakaskuntza berrikuntza (1-6)

D44.- Hedapena (1-6)

D45.- Irakaskuntzan egindako aldaketaren gaineko gogoeta eta analisia (1-6)

### Dimentsioei buruzko datu estatistikoak

<b>Azpidimentsioa</b> (min. posibletik max. posiblerara)	<b>Minimoa</b>	<b>Maximoa</b>	<b>Batezbestekoa</b>	<b>Batezbestekoak maximoarekiko duen %-a</b>	<b>Desb. tip.</b>
D421 (0tik 5era)	0	5	4,324	% 86,48	1,39664
D3111 (0tik 4ra)	0,8	4	3,4458	% 86,15	0,6461
D3112 (0tik 8ra)	1,6	8	6,686	% 83,58	1,61912
D211 (0tik 28ra)	5,6	28	19,6469	% 70,17	5,7358
D111 (0tik 10era)	2	10	6,3575	% 63,58	2,40916
D112 (0tik 10era)	0	10	6,2346	% 62,35	2,64166
D212 (0tik 12ra)	0	12	7,4279	% 61,90	3,49457
D45 (0tik 3ra)	0	3	1,7899	% 59,66	0,78534
D41 (0tik 2ra)	0	2	1,0615	% 53,08	0,74925
D3113 (0tik 4ra)	0	4	1,8056	% 45,14	1,57072
D43 (0tik 5era)	0	5	1,9665	% 39,33	1,81721
D44 (0tik 2ra)	0	2	0,6905	% 34,53	0,78273
D422 (0tik 3ra)	0	3	0,7542	% 25,14	0,95207
D3114 (0tik 4ra)	0	4	0,8179	% 20,45	1,43899

Batez beste, puntuazio posiblearen % 50era heltzen ez diren 5 dimentsio edo azpidimentsio daude: D3113 (Zuzendutako edo gainbegiratutako lan akademikoak), D3114 (Doktorego tesiak zuzentzea), D422 (Emandako prestakuntza), D43 (Irakaskuntza berrikuntza) eta D44 (Hedapena).

#### 1.4.- GUZTIZKOETAN LORTUTAKO PUNTUAZIOAK

Lehenik eta behin, programako hiru guttizkoetako bakoitzean ateratako batezbestekoa, desbiderapen tipikoa, maximoa eta minimoa ikusiko ditugu; alegia, hasierako puntuazioan (dimentsioak batuta), bitarteko puntuazioan (ondoriozko indizea aplikatu ondoren) eta amaierako puntuazioan (euskarako faktorea aplikatu ondoren) ateratakoak.

##### Gutzizkoei buruzko datu estatistikoak

Gutzizkoak	Minimoa	Maximoa	Batezbestekoa	Desb. tip.
Hasierako puntuazioa (0tik 100era)	26,20	98,80	63,0089	13,99208
Bitarteko puntuazioa, ondoriozko indizea aplikatu ondoren (0tik 120ra)	31,44	118,56	74,5236	16,66264
Amaierako puntuazioa, euskarako faktorea aplikatu ondoren (0tik 144ra)	32,64	142,27	80,0940	19,65233

Jarraian, hiru guttizkoetako bakoitzean lortutako pertzentilak dauzkagu. Adibide gisa 50 pertzentila hartuta, ikus dezakegu, hasierako puntuazioari dagokionez, parte hartu duten irakasleen % 50ek 63,80tik gorako balorazioa lortu dutela; bitarteko puntuazioari dagokionez, 75,84tik gorakoa; eta amaierako puntuazioari dagokionez, 78,33tik gorakoa.

Amaierako puntuazioa aintzat hartuta programan ezarri diren bitarteei erreparatuz gero:

30 puntu baino gutxiago	KONTRAKO EBALUAZIOA
30 eta 90 puntu artean	ALDEKO EBALUAZIOA
90 puntu baino gehiago	EBALUAZIO BIKAINA

Ikus daitekeenez, inork ez du kontrako ebaluaziorik izan; gutxi gorabehera % 70ek aldeko ebaluazioa izan dute; eta gainerako % 30ak, berriz, ebaluazio bikaina.

##### Gutzizkoen pertzentilak

Pertzentilak	Hasierako puntuazioa (0tik 100era)	Bitarteko puntuazioa, ondoriozko indizea aplikatu ondoren (0tik 120ra)	Amaierako puntuazioa, euskarako faktorea aplikatu ondoren (0tik 144ra)
Minimoa	26,20	31,44	32,64
5	38,20	45,84	49,44
10	45,60	52,08	56,88
25	53,40	63,36	66,96
50	63,80	75,84	78,33
75	71,40	84,72	93,31
90	81,00	96,24	105,69
95	87,00	103,20	116,92
Maximoa	98,80	118,56	142,27

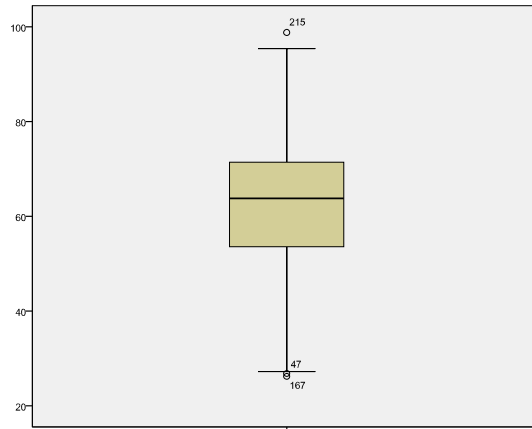
Amaitzeko, hiru kutxa grafiko ikus ditzakegu, gutzizko bakoitzerako bana. Grafikook erabilgarriak dira alderatzea begiz egiteko. Simetria, puntuazioen sakabanatzea, gehieneko eta gutxieneko balioak eta ezohiko balioak adierazten dizkigute. Lerro beltzak mediana (albo banatan kasuen % 50 uzten duen erdiko balioa) irudikatzen du eta barruko kutxak 1etik 3ra arteko kuartiletan dauden datu zentralen % 50 biltzen du. Ezohiko baliorik ez dagoenean, maximoa eta minimoa beso bakoitzaren amaierak izango dira; aldiz, halakorik badagoenean, maximoa eta minimoa ezohiko balio horietatik

handiena edo txikiena izango dira. Ezohiko balioetat jotzen dira gainerako datuak baino askoz ere gorago edo beherago daudenak (hain zuzen, 1,5 bider erdiko kutxaren tamaina). Eskuarki, ezohiko balioak daudenean, mediana batezbestekoa baino askoz ere fidagarriagoa dago, datu estatistiko zentral gisa. Esan beharra dago grafikoetan, ezohiko balio bakoitzaren ondoan, ageri den zenbakia programan parte hartu duen irakasle baten espediente zenbakiari dagokiola.

Kutxa diagrametan garbi ikus daiteke ez dagoela alde handirik guztizko hiru puntuazioek dituzten banaketen artean.

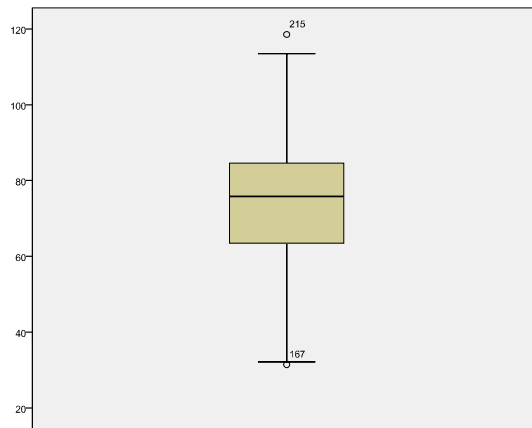
### Hasierako puntuazioa

(Otik 100era)



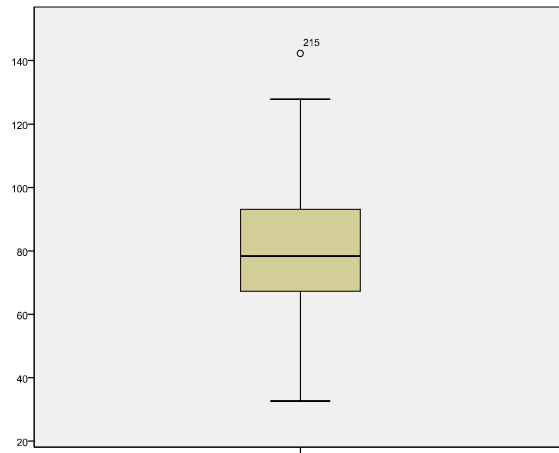
### Bitarteko puntuazioa, ondoriozko indizea aplikatuta

(Otik 120ra)



### Amaierako puntuazioa, euskarako faktorea aplikatuta

(Otik 144ra)



## II.- ZIENTZIA ARLOAREN ETA EUSKARAZ EMANDAKO ESKOLEN ARABERA BEREIZITAKO DATUAK

Atal honetan, hiru guztizkoen artean (hasierako puntuazioa, dimentsioak batuta; bitarteko puntuazioa, ondoriozko indizea aplikatuta; eta amaierako puntuazioa, euskarako faktorea aplikatuta) dauden aldeak aztertuko ditugu, zientzia arloaren eta eskolak euskaraz eman izanaren edo eman ez izanaren arabera.

### 2.1.- ZIENTZIA ARLOAREN ARABERAKO ALDERATZEA

Ondorengo taulan, programako hiru guztizkoetako bakoitzean ateratako batezbestekoa, desbiderapen tipikoa, maximoa eta minimoa ikusiko ditugu; alegia, hasierako puntuazioan (dimentsioak batuta), bitarteko puntuazioan (ondoriozko indizea aplikatu ondoren) eta amaierako puntuazioan (euskarako faktorea aplikatu ondoren) ateratakoak, zientzia arloaren arabera.

Jarraian, hiru kutxa grafiko daude, guztizko bakoitzerako bana, zientzia arloaren arabera bereizitakoak.

Ondorio orokor gisa esan daiteke bost zientzia arloetan lortutako batezbestekoak nahikoa antzekoak direla; Gizarte eta Zuzenbide Zientzietako balioak dira gainerakoak baino apur bat txikiagoak.

Kutxa diagrametan honako hau ikus daiteke:

- Erdiko kasuetako puntuazioak handiagoak dira Osasun Zientzietan eta txikiagoak, berriz, Gizarte Zientzietan.
- Irakaskuntza Teknikoetan eta Gizarte Zientzietan sakabanatze handiagoa dago; aldiz, Osasun Zientziek eta Zientzia Esperimentalek puntuaziorik kontzentratuenak dituzte.

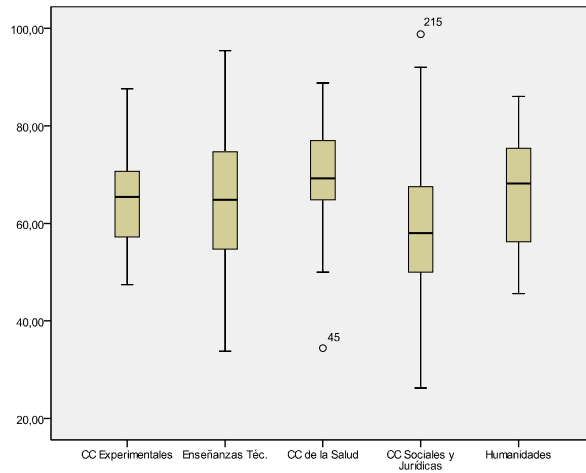
Guztizko puntuazioak	Zientzia arloa	Datu estatistikoa	
Hasierako puntuazioa (0tik 100era)	Zientzia Esperimentalak  (19 irakasle) (% 10,6)	Batezbestekoa	64,6632
		Desb. tip.	10,93456
		Minimoa	47,40
		Maximoa	87,60
	Irakaskuntza Teknikoak  (52 irakasle) (% 29,1)	Batezbestekoa	64,4154
		Desb. tip.	14,58094
		Minimoa	33,80
		Maximoa	95,40
	Osasun Zientziak  (29 irakasle) (% 16,2)	Batezbestekoa	68,6897
		Desb. tip.	11,54316
		Minimoa	34,40
		Maximoa	88,80
	Gizarte eta Zuzenbide Zientziak  (71 irakasle) (% 39,7)	Batezbestekoa	58,8338
		Desb. tip.	14,34908
		Minimoa	26,20
		Maximoa	98,80
	Giza Zientziak  (8 irakasle) (% 4,5)	Batezbestekoa	66,4000
		Desb. tip.	13,57350
		Minimoa	45,60



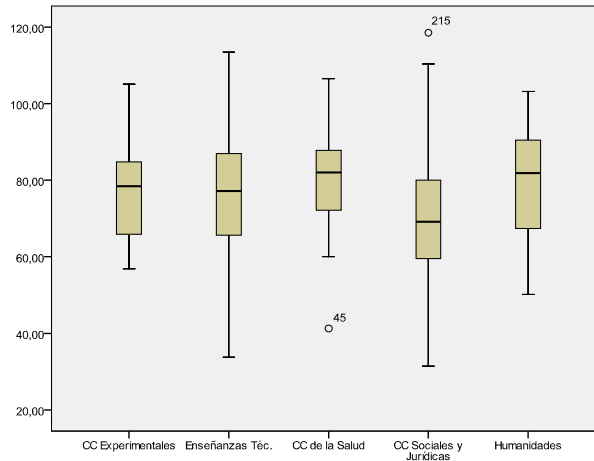
		Maximoa	86,00
--	--	---------	-------

<b>Guztizko puntuazioak</b>	<b>Zientzia arloa</b>	<b>Datu estatistikoa</b>		
Bitarteko puntuazioa, ondoriozko indizea aplikatuta (0tik 120ra)	Zientzia Esperimentalak (19 irakasle) (% 10,6)	Batezbestekoa Desb. tip. Minimoa Maximoa	76,7000 14,07957 56,88 105,12	
	Irakaskuntza Teknikoak (52 irakasle) (% 29,1)	Batezbestekoa Desb. tip. Minimoa Maximoa	76,0904 16,79947 33,80 113,50	
	Osasun Zientziak (29 irakasle) (% 16,2)	Batezbestekoa Desb. tip. Minimoa Maximoa	80,6731 13,80205 41,28 106,56	
	Gizarte eta Zuzenbide Zientziak (71 irakasle) (% 39,7)	Batezbestekoa Desb. tip. Minimoa Maximoa	69,7651 17,29236 31,44 118,56	
	Giza Zientziak (8 irakasle) (% 4,5)	Batezbestekoa Desb. tip. Minimoa Maximoa	79,1100 17,33275 50,16 103,20	
	Amaierako puntuazioa, euskarako faktorea aplikatuta (0tik 144ra)	Zientzia Esperimentalak (12 euskaraz) (% 63)	Batezbestekoa Desb. tip. Minimoa Maximoa	86,4695 18,31294 56,88 126,14
		Irakaskuntza Teknikoak (15 euskaraz) (% 29)	Batezbestekoa Desb. tip. Minimoa Maximoa	80,2324 18,22788 33,80 125,28
		Osasun Zientziak (11 euskaraz) (% 38)	Batezbestekoa Desb. tip. Minimoa Maximoa	86,9429 18,43578 49,54 127,87
		Gizarte eta Zuzenbide Zientziak (23 euskaraz) (% 32,5)	Batezbestekoa Desb. tip. Minimoa Maximoa	74,3256 20,13278 32,64 142,27
		Giza Zientziak (6 euskaraz) (% 75)	Batezbestekoa Desb. tip. Minimoa Maximoa	90,4200 18,99571 60,19 123,84

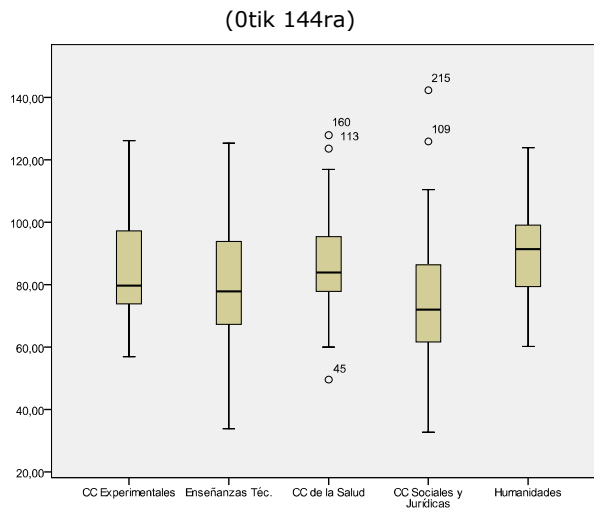
### Hasierako puntuazioa (0tik 100era)



### Bitarteko puntuazioa, ondoriozko indizea aplikatuta (0tik 120ra)



### Amaierako puntuazioa, euskarako faktorea aplikatuta (0tik 144ra)



## 2.2.- ESKOLAK EMATEKO ERABILITAKO HIZKUNTZAREN ARABERAKO ALDERATZEA

Ondorengo taulan, programako hiru guztizkoetako bakoitzean ateratako batezbestekoa, desbiderapen tipikoa, maximoa eta minimoa ikusiko ditugu; alegia, hasierako puntuazioan (dimentsioak batuta), bitarteko puntuazioan (ondoriozko indizea aplikatu ondoren) eta amaierako puntuazioan (euskarako faktorea aplikatu ondoren) ateratakoak, ebaluatu beharreko aldiaren eskolen erdia baino gehiago euskaraz eman izanaren edo eman ez izanaren arabera.

Jarraian, hiru kutxa grafiko daude, guztizko bakoitzerako bana, eskolen erdia baino gehiago euskaraz eman dituztenen eta ez dituztenen artean bereizita.

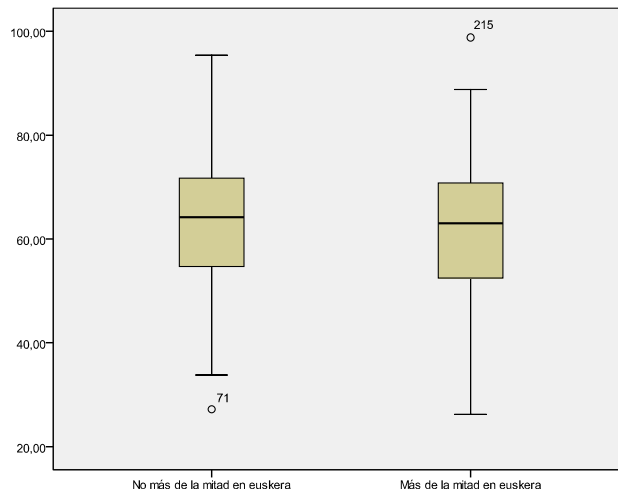
Ikus daitekeenez, bi taldeen batezbestekoak nahikoa antzekoak dira lehenengo bi puntuazioetarako: 63 eta 62 lehenengorako, eta 74 bi kasuetan bigarrenenerako.

Amaierako guztizko puntuazioaren batezbestekoari dagokionez, logikoa den bezala, handiagoa da eskolen erdia baino gehiago euskaraz ematen dituzten irakasleentzat, puntuazioa 1,2z biderkatzen baitute: eta, hala, 74tik 89ra handitzen baitzaie. Horrenbestez, eskolen erdia baino gehiago euskaraz ematen ez dituzten irakasleekiko 15 puntuko aldea dago.

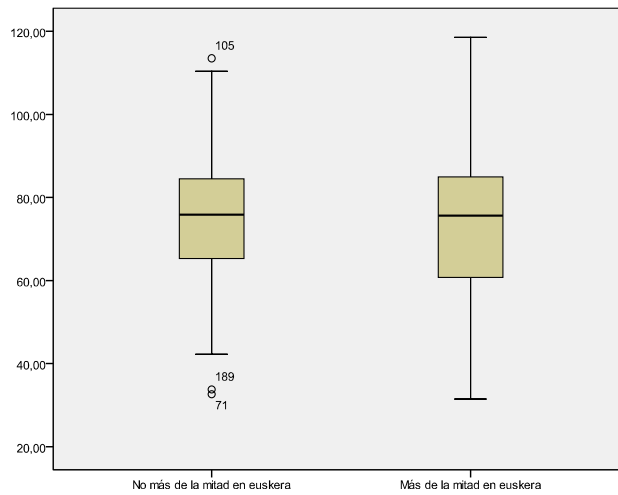
Geure buruari galdegin behar diogu ea bidezkoa den eskolen erdia baino gehiago euskaraz emateagatiko zailtasun erantsiagatik 15 puntu ematea, alegia, guztizko puntuazioaren % 17 inguru.

<b>Guztizko puntuazioak</b>	<b>Eskolak euskaraz ematea</b>	<b>Datu estatistikoa</b>		
Hasierako puntuazioa (0tik 100era)	Gehienez erdia euskaraz  (112 irakasle) (% 62,6)	Batezbestekoa	63,3750	
		Desb. tip.	13,17667	
		Minimoa	27,20	
		Maximoa	95,40	
Erdia baino gehiago euskaraz (67 irakasle) (% 37,4)	Erdia baino gehiago euskaraz  (67 irakasle) (% 37,4)	Batezbestekoa	62,3970	
		Desb. tip.	15,34261	
		Minimoa	26,20	
		Maximoa	98,80	
Bitarteko puntuazioa, ondoriozko indizea aplikatuta (0tik 120ra)	Gehienez erdia euskaraz  (112 irakasle) (% 62,6)	Batezbestekoa	74,5909	
		Desb. tip.	15,33098	
		Minimoa	32,64	
		Maximoa	113,50	
	Erdia baino gehiago euskaraz (67 irakasle) (% 37,4)	Erdia baino gehiago euskaraz  (67 irakasle) (% 37,4)	Batezbestekoa	74,4110
			Desb. tip.	18,80113
			Minimoa	31,44
			Maximoa	118,56
Amaierako puntuazioa, euskarako faktorea aplikatuta (0tik 144ra)	Gehienez erdia euskaraz  (112 irakasle) (% 62,6)	Batezbestekoa	74,5909	
		Desb. tip.	15,33098	
		Minimoa	32,64	
		Maximoa	113,50	
	Erdia baino gehiago euskaraz (67 irakasle) (% 37,4)	Erdia baino gehiago euskaraz  (67 irakasle) (% 37,4)	Batezbestekoa	89,2933
			Desb. tip.	22,56136
			Minimoa	37,73
			Maximoa	142,27

### Otik 100erako puntuazioa



### Amaierako puntuazioa, euskarako faktorerik gabe



### Amaierako puntuazioa, euskarako faktorea aplikatuta

