



sortu

ESPACIO

Galderak

FUTURE

ideas

Preguntas

URVIEHU

$E=mc^2$

DISCOVER

Ideiak

ecología

Solución

Learning

Ikasi

berrikuntza

CREATION

SOCIEDAD

Enpresaren Ekonomia

USE 2018

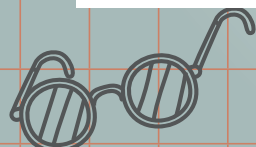
www.ehu.eus

literature

40%

30%

60%





Universidad
del País Vasco

Euskal Herriko
Unibertsitatea

UNIBERTSITATERA
SARTZEKO EBALUAZIOA

2018ko UZTAILA

ENPRESAREN EKONOMIA

EVALUACIÓN PARA EL
ACCESO A LA UNIVERSIDAD

JULIO 2018

ECONOMÍA DE LA EMPRESA

***Azterketa honek bi aukera ditu. Haietako bati erantzun behar diozu.
Ez ahaztu azterketako orrialde bakoitzean kodea jartzea.***

A AUKERA

A1. GALDERA: Gehieneko puntuazioa: 2,5 puntu.

Irakur ezazu testua, eta erantzun galderei:

Ikea ikertzen ari da Brusela, zergei ihes egiteko diseinu bat zuelakoan

Altzari modernoak eta edonork muntatzeko modukoak eskaintzea bihurtu du Ikeak bere negozio-eredu. Bestelako diseinu batek piztu du Europako lehia-agintarien arreta, ordea: Suediako **multinazionalak** irabaziak herrialde batetik bestera lekualdatzeko eta zerga-faktura arintzeko erabili duena 2006. urteaz geroztik, Herbehereetan, Luxenburgon eta Liechtensteinen ezarritako sozietate sarea baliatuta.

Joan den urtean Europarlamentuko berdeen taldeak egindako salaketari jarraituz, Bruselak aurretiazko ikerketa abiatu zuen. Orain arte jaso dituen datuak aztertuta, uste du legez kanpokoak izan daitezkeela Herbehereetan Ikearentzat onartu ziren bi hitzarmen fiskal. Berdeen arabera, Ikeak mila miliotik gora aurreztu zituen haiei esker. Bruselak, ohi bezala, ez du diru kopururik aipatuko dosierra itxi arte.

Hitzarmen horien helburua da enpresari argitzea nola zergapetuko duten jurisdikzio bakoitzean. Ez dira, berez, legez kontrakoak, baina zenbait ikerketak azaleratu dute sarritan multinazional handiei **zergak** barkatzeko tresna bihurtu direla hitzarmenok. Praktika hori legez kanpoko estatu-laguntza izan daiteke, baldin eta haren bidez enpresa bati beste guztientzat debekatuta dauden abantailak eskaintzen bazaizkio.

1980ko hamarkadan Ikeak negozioaren antolakuntza eraldatu zuen, eta **frankizia** bidez hedatzeari ekin zion. Harrezkero, Inter Ikea taldearen bidez kudeatzen dira frankiziak. Eredu horrek esan nahi du Ikea ez dela zuzenean Ikeako saltokien jabe. Mundu osoko Ikea dendek emaitzaren % 3 ordaintzen diote Inter Ikea Systems enpresari, taldeak Herbehereetan duen filialari. Horren truke eskuratzen dute Ikea marka erabiltzeko eta negozio-eredua ustiatzeko baimena.

Frankizia guztiek ordaindutakoa Herbehereetan pilatzen da, eta, Europako Batzordearen ustez, 2006ko eta 2011ko hitzarmen fiskalek «nabarmen» murriztu dute Inter Ikea Systems filialak herrialde horretan zerga bidez ordaindu beharreko dirua. 2006tik 2011ra, lehen hitzarmen fiskala baliatu zuen Inter Ikea Systemsek Luxenburgoko beste filial bati (Inter Ikea **Holding**) ordainketa bat egiteko urtero, Inter Ikea Holdingek zituen jabetza intelektualaren eskubide batzuen lizentziaren truke. Inter Ikea Systemsek frankizien lizentziekin bildutako diru gehiena horretara bideratzen zuen.

Galderak:

- a) Defini itzazu letra lodiz nabarmenduriko terminoak.
- b) Adierazi zer zerga mota dauden.



A2. GALDERA: Gehieneko puntuazioa: 2 puntu.

MAIKO SA enpresak etxetresna elektrikoak konpondu eta saltzen ditu. Urtearen amaieran aurkeztu duen balantzeak ondare-elementu hauek ditu:

1. Efektiboan dagoen dirua	2.000 €
2. Kutxako kontu korronteko dirua	25.000 €
3. Biltegiko izakinak	20.000 €
4. Tailerra dagoen lokala.....	165.000 €
5. Makineria	6.000 €
6. 4 urtean ordaintzeko mailegua.....	60.000 €
7. Etxetresnak garraiatzeko kamioia	40.000 €
8. Bezeroei kobratu gabeko fakturak.....	3.000 €
9. Bazkideen ekarpenak	???? €
10. Hornitzaileei ordaindu gabeko fakturak	30.000 €
11. Erreserbak	71.000 €

Aurreko datuak kontuan hartuta...

- Egin ezazu enpresaren egoera-balantzea.
- Kalkula ezazu errotazio-funtsa (maniobra-fondoa), eta interpreta ezazu grafiko batez lagunduta.

A3. GALDERA: Gehieneko puntuazioa: 2 puntu.

Urtean zehar 50.000 €-ko lehengaiak erosi ditu enpresa batek, eta haien % 90 kontsumitu du. Bestalde, enpresak 450.000 € fakturatu zituen urtean zehar, eta salmenta horien kostu-prezioa % 60 izan zen. Honako datu hauek ere ezagutzen ditugu:

- Lehengaien batez besteko izakinen balioa: 2.000 €.
- Fabrikazio bidean dauden produktuen batez besteko balioa: 7.000 €.
- Batez beste 10 egun behar dira produktuak ekoizteko.
- Bezeroek enpresarekin izandako batez besteko zorra: 30.000 €.
- Enpresak hornitzaileekin izandako batez besteko zorra 5.000 €.
- Produktu bukatuak, saldu aurretik, batez beste 20 egun egoten dira produktu bukatuen biltegian.

Datu horiekin:

- Kalkulatu batez besteko heltze-aro ekonomikoa eta finantzarioa, eta adierazi kontzeptu horren esanahia.
- Zer gertatuko litzateke enpresan bezero guztiei eskura kobratuko balitzaie?

A4. GALDERA: Gehieneko puntuazioa: 2 puntu

Kroketa Onenak izeneko enpresa kroketa-salerosketan aritzen da, eta maitatzean eragiketa hauek egin ditu.

- Maiatzak 1 Hasierako izakinak: 400 unitate (0,5 euro unitateko)
Maiatzak 5 600 unitate erosi ditu; unitate bakoitza, 0,65 euroan.



Universidad
del País Vasco

Euskal Herriko
Unibertsitatea

UNIBERTSITATERA
SARTZEKO EBALUAZIOA

2018ko UZTAILA

ENPRESAREN EKONOMIA

EVALUACIÓN PARA EL
ACCESO A LA UNIVERSIDAD

JULIO 2018

ECONOMÍA DE LA EMPRESA

Maiatzak 9 350 unitate saldu ditu; unitate bakoitza, 2 euroan

Maiatzak 16 375 unitate erosi ditu; unitate bakoitza, 0,55 euroan

Maiatzak 20 295 unitate saldu ditu; unitate bakoitza, 2,2 euroan

Maiatzak 29 315 unitate erosi ditu; unitate bakoitza, 0,47 euroan

Kalkulatu haren hileko biltegi-fitxa, honako bi metodo hauek erabiliz:

- a) FIFO.
- b) BPH (batez besteko prezio haztatua).

A5. GALDERA: Gehieneko puntuazioa: 1,5 puntu

Aukeratu erantzun egokia:

1. Sozietate komanditarioetan, bazkide kolektiboen erantzukizuna
 - a. mugatua da.
 - b. mugagabea da.
 - c. goiko biak.
 - d. goiko bat ere ez.
2. Sozietate anonimoetan, bazkideen erantzukizuna
 - a. mugatua da.
 - b. mugagabea da.
 - c. goiko biak.
 - d. goiko bat ere ez.
3. Erantzukizuna solidarioa izateak hau esan nahi du:
 - a. Enpresaren zorrei aurre egiteko nahikoa dela bazkide bakar baten ondarea.
 - b. Enpresaren zorrei bazkideen ondare pertsonalarekin egiten zaiela aurre.
 - c. Bazkideek enpresari egindako ekarpena bakarrik galduko dutela.
 - d. Hartzekodunek ez dutela kobratuko.
4. Euskal Autonomia Erkidegoan, zeinen ardura da zerga zuzenak biltzea?
 - a. Lurralde historiko bakoitzeko foru-aldundiarena.
 - b. Eusko Jaurlaritzarena.
 - c. Espainiako Gobernuarena.
 - d. Europako Banku Zentralarena.
5. Euskal Autonomia Erkidegoan (EAEn) dagoen enpresa batek 11.890 €-ko irabazi gordinak izan ditu. EAEn sozietateen gaineko zergaren zerga-tasa % 28 dela jakinda, zein izan dira irabazi garbiak?
 - a. 3.329,2 €
 - b. 8.560,8 €
 - c. 6.912,79 €
 - d. 9.289,06 €



B AUKERA

B1. GALDERA: Gehieneko puntuazioa: 2 puntu.

Enpresa baten hileko ekoizpen-kostuak honako hauek dira:

- Lehengaiak: 9 euro ekoizitako unitateko
- Lokalaren alokairua: 15.000 euro
- Soldatak: 24.000 euro
- Beste kostu finko batzuk: 6.000 euro
- Energia eta beste kostu batzuk: 4 euro ekoizitako unitateko
- Beste kostu aldakor batzuk: 2 euro ekoizitako unitateko.

Hau eskatzen da:

- a) Enpresak produktua 32 €-ko prezioan saltzen badu merkatuan, kalkula ezazu zenbat unitate saldu behar dituen hilean kostuak estaltzeko.
- b) Irudikatu grafikoki aurreko atalari dagokion adierazpena.
- c) Kalkula ezazu hilean zenbat unitate saldu beharko lituzkeen enpresak, aurreko prezioan, etekina salmenten balioaren % 15 izateko.

B2. GALDERA: Gehieneko puntuazioa: 2,5 puntu.

Boleka SL enpresak bi inbertsio-proiektu ditu eskuartean, eta bakoitzak ezaugarri hauek ditu (eurotan adieraziak):

A proiektua				
Urtea	Kobrantza	Ordainketa	Hondar-balioa	Kutxa-fluxu garbia
0		200.000		
1		85.000		
2	375.000	75.000		
3	150.000	160.000		
4	440.000	95.000	25.000	

B proiektua				
Urtea	Kobrantza	Ordainketa	Hondar-balioa	Kutxa-fluxu garbia
0		250.000		
1	190.000	25.000		
2	160.000			
3				180.000
4	210.000	20.000		

Kapitalaren kostu-tasa % 5 dela eta urteko inflazio-tasa metatua % 1 dela jakinik:

- a) Zer inbertsio aukeratu beharko luke balio eguneratu garbiaren (BEG) irizpidearen arabera? Arrazoitu erantzuna.
- b) Eta inbertsio bakoitzaren berreskuratze-eparearen (Pay Back) irizpidea erabiliz, zein da egokiena? Arrazoitu erantzuna.
- c) Bi irizpideetatik, zein da egokiena? Zergatik?



B3. GALDERA: Gehieneko puntuazioa: 4 puntu.

LOREA SL enpresak bulego-materiala salerosten du. 2017ko abenduaren 31n, enpresak ondare-elementu hauek zituen:

- Materiala garraiatzeko furgoneta: 2.000 €
- Bazkideek egindako diru-ekarpenak: 3.000 €
- Bulego-materialen salmentengatiko kobratze-eskubideak: 750 €
- Gizarte Segurantzari zor dio: 700 €
- Orube bat dauka: 2.500 €
- Enpresak kutxan duen dirua: 250 €
- BBVA bankuari 1.000 € zor dizkio, eta 8 hilabete barru ordaindu behar ditu.
- Erreserba metatuak: 450 €
- Ibilgetu materialaren amortizazio metatua: 3.250 €
- Biltegian duen bulego-materialaren balioa: 1.800 €
- Ofiprice S. enpresari 1.200 € zor dizkio bulego-materiala erosteagatik.
- Ordenagailua: 400 €
- Aurrezki-kutxa bati eskatutako mailegua, 2 urte barru ordaindu beharrekoa: ?????
- Kontu korrante batean duen dirua: 1.250 €.
- Bere jarduerarako duen lokala: 8.000 €
- Ibilgetu-hornitzaileei 3.500 € zor dizkie, 5 urte barru ordaintzeko.
- Bezeroek onartutako truke-letrak: 300 €
- Hornitzaileei onartutako truke-letrak (6 hilabeteko epean ordaindu beharrekoak): 1.500 €

Hau eskatzen da:

- a) Enpresaren balantzea ondare-masatan sailkatuta aurkeztea.
- b) Errotazio-funtsa edo maniobra-funtsa kalkulatzeko, eta emaitza aztertzea.
- c) Enpresaren finantza-egoera aztertzea, ratio hauek erabiliz:
 - Diruzaintza edo altxortegia.
 - Likidezia.
 - Bermea.
 - Finantza-autonomia
 - Zorpetze osoa

B4. GALDERA: Gehieneko puntuazioa: 1,5 puntu.

Irakur ezazu testua, eta erantzun galderei:

CRRC, Alstom-Siemens, General Electric, Bombardier... bera baino askoz handiagoak diren konpainiekin lehiatzen ari da CAF, Beasaingo trengilea. Sektorean izan diren azken bat-egiteen edo fusioen ondotik, ezin da baztertu CAFek ere neurritz handitzeko operazioak egitea, nahiz eta gaur egun hipotesiak baino ez diren.



Universidad
del País Vasco

Euskal Herriko
Unibertsitatea

UNIBERTSITATERA
SARTZEKO EBALUAZIOA

2018ko UZTAILA

ENPRESAREN EKONOMIA

EVALUACIÓN PARA EL
ACCESO A LA UNIVERSIDAD

JULIO 2018

ECONOMÍA DE LA EMPRESA

Kontzentrazioa gertatzen ari da trengintzan; handitzearen bidez **merkatu-kuota** irabazteko joera argia dago. Baina, oraingoz, Beasaingo konpainiaren zenbakiak diote ondo lehiatzen ari dela Alstom-Siemens, CRRC, Bombardier, General Electric eta Hitachi ahaltsuen merkatuan; azken bi urteetan ondo baino hobeto, gainera: aurtengo hirugarren hiruhilekoan % 5 hazi dira **mozkinak** (28,3 milioi euro), eta enpresak dio bi digituko hazkundearekin bukatuko duela 2017. urtea, baita 2018. urtea ere. Ezin da baztertu, dena dela, mugimenduak izatea euskal konpainian. Arizkorretak berak onartu du: «Etorkizunean, aukerak sor daitezke eta, noski, aztertu egingo dira».

Galderak:

- a) Defini itzazu azpimarratutako hitzak.
- b) Zergatik uste duzu elkartzen direla —edo bat egiten dutela— enpresak?

2018

BILTEGI FITXA

ERIZPIDEA:

ARTIKULUA:

DATA	DESKRIPZIOA	SARRERAK			IRTEERAK			IZAKINAK		
		Kantitatea	Preztoa	Balioa	Kantitatea	Preztoa	Balioa	Kantitatea	Preztoa	Balioa

IZAKINEN BALIOA:
UNITATE KOPURUA:



A AUKERA

A1. GALDERA

a) Testuko hitzen esanahia:

Multinazionala: jatorriz, merkatuaren zabaltze-prozesuaren ondorioz sortzen da. Jaiotzen diren herrian (enpresa nagusia) tamaina handiko unitate merkantilak dira, eta, bere tamaina handiagatik, merkatu handiagoak behar dituzte, eta merkatu berri horiek atzerrian topatzen dituzte (filialak). Multinazionalak zenbait herrialdetan sartu eta haietan filialak sortzen dituzten enpresak dira; horretarako, gutxienez haien kapitalaren % 50 izan behar dute. Hala, enpresa nagusiak taldea osatzen duten beste filial guztien kontrola ziurtatzen du. Filialen kudeaketa enpresa nagusian dagoen kudeaketako zuzendaritza-gune bakarrean hartzen diren erabakien mende egoten da.

Zerga: zergapekoari gastu publikoei erantzuteko aplikatzen zaizkion tributuak eta karga. Zergak zuzenekoak edo zeharkakoak dira. Zuzeneko zergak errenta eta aberastasuna izateagatik ordaintzen zaizkio Foru Aldundiari. Horrelakoak dira ondarekoak, errentakoak, oinordetzakoak, eta abar. Zeharkako zergak, berriz, produktu bat erostean edo zerbitzu bat kontsumitzeagatik ordaintzen da; haien artean daude, adibidez, BEZa eta zerga bereziak.

Frankizia: frankiziatzaile baten eta frankiziatu baten arteko merkataritza-akordio bat da, zeinaren arabera frankiziatzaileak frankiziatuari marka, egiten jakitea eta beste aholkularitza- eta laguntza-zerbitzu batzuk ematen dizkion, ordainsari baten truke, merkataritza-jarduera bat egiteko.

Holding: kanpo-hazkundearen prozesuaren ondorioz sortzen da. Enpresa batek (nagusia) beste enpresetako (filialak) partaidetzak eskuratzen ditu, akzioak erosiz, enpresa horien kontrola lortzeko. Kontrola akzio kopuruaren arabera da.

b) Zuzeneko eta zeharkako zergak; progresiboak, erregresiboak, proportzionalak. Kargaren objektuaren arabera: errentaren gaineko zerga, ondarearen gaineko zerga, oinordetzen eta dohaintzen gaineko zerga, sozietateen gaineko zerga eta BEZa, besteak beste.

A2. GALDERA

a)

AKTIBOA

Aktibo ez-korrontea211.000
Eraikinak 165.000

ONDARE GARBIA ETA PASIBOA

Ondare Garbia.....171.000
Kapital soziala 1.000.000



ENPRESAREN EKONOMIA

ECONOMÍA DE LA EMPRESA

Altzariak 6.000
Garraio-elementuak 40.000

Aktibo korrontea.....50.000
Izakinak 20.000
Bezeroak 3.000
Bankuak 25.000
Kutxa 2.000

Erreserbak 71.000

Pasibo ez-korrontea.....60.000
Epe luzeko mailegua 60.000

Pasibo korrontea30.000
Hornitzaileak 30.000

AKTIBOA GUZTIRA: 261.000 ONDARE GARBIA ETA PASIBO GUZTIRA: 261.000

b) Maniobra-funtsak enpresaren finantza-oreka zehazten du. Ondare garbiak gehi pasibo ez-korrontek aktibo korrontearen zati bat finantzatzen du.

$$\begin{aligned} \text{Maniobra-funtsa} &= \text{Aktibo korrontea} - \text{Pasibo korrontea} = \\ &= (\text{Ondare garbia} + \text{Pasibo ez-korrontea}) - \text{Aktibo ez-korrontea}. \end{aligned}$$

Enpresa honen kasuan, hau da maniobra-funtsa:

$$\text{Maniobra-funtsa} = 50.000 - 30.000 = (60.000 + 171.000) - 211.000 = 20.000 \text{ euro.}$$

Aktibo ez-korrontea 211.000		Pasibo ez-korrontea ond. garbia 171.000
		Pasibo ez-korrontea 60.000
Aktibo korrontea 50.000	MF 20.000	Pasibo korrontea 30.000

Oreka finantzarioan dago. Epe laburreko ondasun eta eskubideekin, epe laburreko galdagarriari aurre egin diezaioke, eta epe luzeko finantzaketak ia izakin guztiak finantzatzen ditu.

A3. GALDERA

BBHAb = $365 / (45.000 / 2.000) =$ batez beste, 16,22 egun egoten dira lehengaiak biltegian.

BBHAe = batez beste, 10 egun pasatzen dute produktua ekoizten.

BBHAs = batez beste, 20 egun pasatzen dira produktuak saldu arte.



$BBHAK = 365 / (450.000 / 30.000) = 24,33$ egun pasatzen dira bezeroei kobratu arte.

$BBHAo = 365 / (50.000 / 5.000) =$ batez beste, 36,5 egun pasatzen dira hornitzaileei ordaindu arte.

- a) **BBHA ekonomikoa** = $16,22 + 10 + 20 + 24,33 = 70,55$ egun pasatzen dira lehengaiak biltegitratzen direnetik produktua egin, saldu eta kobratu arte. Hori da enpresaren ustiapen-zikloa.

BBHA finantzarioa = $70,55 - 36,5 = 34,05$ egun finantzatu behar ditu enpresak hornitzaileen finantzaketaz kanpo, zeren eta hornitzaileei ordaintzen zaienetik inbertsioa berreskuratu arte 34,05 egun pasatzen baitira.

- b) Bezero guztiei eskura kobratuko balitzaie, enpresaren ustiapen-zikloa laburragoa litzateke. Hau da, enpresak azkarrago berreskuratuko luke lehengaietan inbertiturikoa bezeroei saldu bezain azkar kobratuz gero.

$HAK = 0$; beraz, **BBHA ekonomikoa** = $16,22 + 10 + 20 = 46,22$ egun.

Enpresaren ustiapen-zikloaren finantzaketa beharra ere gutxitu egingo litzateke. 36,55 egun hornitzaileek finantzatuko lituzkete, eta gainerako 9,67 egunetarako finantziazioa bilatu beharko luke enpresak.



Universidad del País Vasco Euskal Herriko Unibertsitatea

UNIBERTSITATERA SARTZEKO EBALUAZIOA

2018ko UZTAILA

ENPRESAREN EKONOMIA

EVALUACIÓN PARA EL ACCESO A LA UNIVERSIDAD

JULIO 2018

ECONOMÍA DE LA EMPRESA

A4. GALDERA

Izakinen kontrol-orria

FIFO

Data	Azalpena	Erosketak / Sarrerak			Salmentak / Irteerak			Izakinak / Inbentarioa		
		Unitateak	Prezioa	Guztira	Unitateak	Prezioa	Guztira	Unitateak	Prezioa	Guztira
5/1	hasiera							400	0,50	200
5/5	erosketa	600	0,65	390				400	0,50	200
								600	0,65	390
5/9	salmenta				350	0,5	175	50	0,50	25
								600	0,65	390
5/16	erosketa	375	0,55	206,25				50	0,50	25
								600	0,65	390
								375	0,55	206,25
5/20	salmenta				50	0,5	25	355	0,65	230,75
					245	0,65	159,25	375	0,55	206,25
5/29	erosketa	315	0,47	148,05				355	0,65	230,75
								375	0,55	206,25
								315	0,47	148,05

BUKAERAN 1045 UNITATE

585,05

€ BALIOAZ

BBP

Data	Azalpena	Erosketak / Sarrerak			Salmentak / Irteerak			Izakinak / Inbentarioa		
		Unitateak	Prezioa	Guztira	Unitateak	Prezioa	Guztira	Unitateak	Prezioa	Guztira
5/1	hasiera							400	0,50	200,00
5/5	erosketa	600	0,65	390				400	0,50	200,00
								600	0,65	390,00
								1000	0,59	590,00
5/9	salmenta				350	0,59	206,5	650	0,59	383,50
5/16	erosketa	375	0,55	206,25				650	0,59	383,50



Universidad del País Vasco Euskal Herriko Unibertsitatea

UNIBERTSITATERA SARTZEKO
EBALUAZIOA

2018ko UZTAILA

ENPRESAREN EKONOMIA

EVALUACIÓN PARA EL ACCESO A
LA UNIVERSIDAD

JULIO 2018

ECONOMÍA DE LA EMPRESA

								375	0,55	206,25
								1025	0,58	589,75
5/20	salmenta				295	0,58	171,1	730	0,58	423,40
5/29	erosketa	315	0,47	148,05				730	0,58	423,40
								315	0,47	148,05
								1045	0,55	571,45

2018



Universidad
del País Vasco

Euskal Herriko
Unibertsitatea

UNIBERTSITATERA
SARTZEKO EBALUAZIOA

2018ko UZTAILA

ENTRESAREN EKONOMIA

*EVALUACIÓN PARA EL
ACCESO A LA UNIVERSIDAD*

JULIO 2018

ECONOMÍA DE LA EMPRESA

A5. GALDERA

1. b.
2. a.
3. a.
4. a.
5. b.

2018



B AUKERA

B1. GALDERA

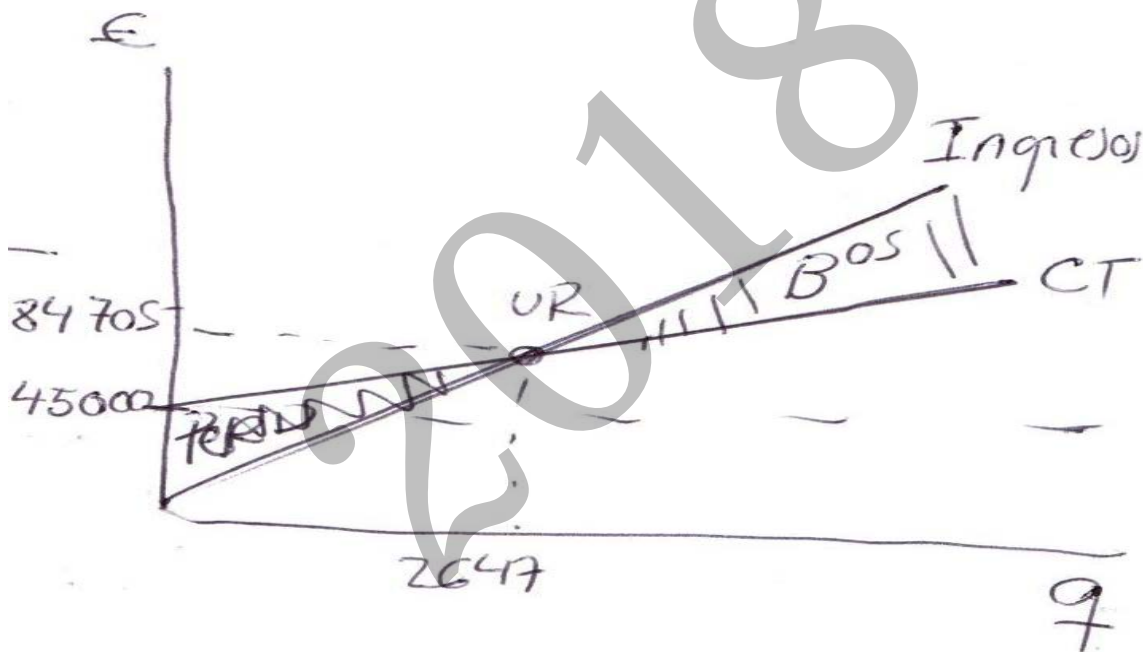
$$CF = 15.000 + 24.000 + 6.000 = 45.000 \text{ €}$$

$$CV = 9 + 4 + 2 = 15 \text{ €/unitate}$$

a) $q = CF / (p - CV) = 45.000 / (32 - 15) = 2.647$ unitate.

Enpresak 2.647 unitate baino gehiago ekoitzi eta saldu behar ditu mozkinak lortzeko. 2.647 unitate baino gutxiago ekoizten eta saltzen baditu, galerak izango ditu; 2.647 unitate ekoizten eta saltzen baditu, kostuak estali besterik ez du lortuko.

b) Sarrerak: $2.647 \times 32 = 84.705 \text{ €}$; $CT = CF + CV = 2.647$ unitatetarako = 84.705



c) Mozkinak salmenten % 15

$$B = I - CT$$

$$\% 15 (32q) = 32q - (45.000 + 15q)$$

$$4,8q = 32q - 45.000 - 15q$$

$$45.000 = 32q - 15q - 4,8q = 12,2q$$

$$q = 45.000 / 12,2 = 3.688,5 \text{ unitate}$$



B2. GALDERA

Kutxa-fluxu garbien kalkulua

A proiektua				
Urtea	Kobrantza	Ordainketa	Hondar-balioa	Kutxa-fluxu garbia
0		200.000		-200.000
1		85.000		-85.000
2	375.000	75.000		300.000
3	150.000	160.000		-10.000
4	440.000	95.000	25.000	370.000

B proiektua				
Urtea	Kobrantza	Ordainketa	Hondar balioa	Kutxa-fluxu garbia
0		250.000		-250.000
1	195.000	25.000		170.000
2	160.000			160.000
3				180.000
4	210.000	20.000		190.000

$$a) (1 + k) = (1 + i) \times (1 + g) \rightarrow = (1,05) \times (1,01) = (1,0605)$$

$$BEG_A = -200.000 - 85.000 / (1,0605) + 300.000 / (1,0605)^2 - 10.000 / (1,0605)^3 + 370.000 / (1,0605)^4 = 270.734,37 \text{ €}$$

$$BEG_B = -250.000 + 170.000 / (1,0605) + 160.000 / (1,0605)^2 + 180.000 / (1,0605)^3 + 190.000 / (1,0605)^4 = 348.986,15 \text{ €}$$

B inbertsio-proiektua hautatuko du, haren BEGa A proiektuarena baino handiagoa delako.



b)

Pay-backa

A proiektua = 1 urte, 11 hilabete eta 12 egun		
Denbora	Hasierako ordainketa eta kutxa-fluxuak	Inbertsioa berreskuratzeko kapitala
0 urte	-200.000	-200.000
1 urte	-85.000	-285.000
2 urte	300.000	15.000
3 urte	-10.000	
4 urte	370.000	

300.000 → 12 hilabete

100 → 30 egun

285.000 → X, X = 11,40 hilabete

40 → X, X = 12 egun

B proiektua = 1 urte, 6 hilabete eta 12 egun		
Denbora	Hasierako ordainketa eta kutxa-fluxuak	Inbertsioa berreskuratzeko kapitala
0 urte	-250.000	-250.000
1 urte	170.000	-80.000
2 urte	160.000	80.000
3 urte	180.000	
4 urte	190.000	

160.000 → 12 hilabete

80.000 → X, X = 6 hilabete

c) **B inbertsio-proiektua hautatuko da**, inbertsioa berreskuratzeko epea laburragoa delako A inbertsio-proiektuarena baino.



B3. GALDERA

a)

A. EZ KORRONTE			9.650	ONDARRE GARBIA			3.450
<u>Ibilgetu materiala</u>		9.650		<u>Baliabide propioak</u>		3.450	
-Ondasun naturalak	2500			-Kapitala	3000		
-Garraio-elementuak	2000			-Erreserbak	450		
-Inf. Proz. ekipamendua	400			P. EZ-KORRONTEA			6150
-Eraikuntzak	8000			-Epe luzeko zorrak kred.erak.	2650		
-Ibil mater. Amortiz.	3250			-Epe luzeko ibilgetu hornitza.	3500		
AKT.KORRONTE			4.350	P.KORRONT.			4400
<u>Izakinak</u>				-Gizarte Asegu.H	700		
-Salgaiak		1800		-Kred. erak. epe laburreko zorrak	1000		
<u>Zordun komert. eta kobratze beste esk</u>		1050		-Hornitzaileak	1200		
-Bezeroak	750			-Horni. ordain.me	1500		
-Beze.kobr.ef.kom	300			PASIBO ETA ONDARE GARBIA			14000
<u>Altxortegia</u>		1500					
-Banku k/k	1250						
-Kutxa, euroak	250						
AKTIBOA GUZTIRA			14000				

(Kreditu-erakundeekiko epe luzeko zorrak: $14.000 - 4.400 - 3.450 - 3.500 = 2.650$)

b) Maniobra-funtsak enpresaren finantza-oreka zehazten du. Ondare garbiak gehi pasibo ez-korronteak aktibo korrontearen zati bat finantzatzen dute. Maniobra-funtsa = Aktibo korrontea - Pasibo korrontea = (Ondare garbia + Pasibo ez-korrontea) - Aktibo ez-korrontea.

Enpresa honetan, hau da maniobra-funtsa: $MF = AK - PK = 4350 - 4400 = -50 \text{ €}$



AKTIBO EZ-KORRONTEA (% 68,92) 9.650 €	ONDARE GARBIA (% 24,65) 3.450 €
	PASIBO EZ KORRONTE (%43,92) 6.150
AKTIBO KORRONTEA (% 31,08) 4.350 €	PASIBO KORRONTEA (% 31,43) 4.400 €

LOREA S.A. enpresaren finantza-egoera ez da egokia, aktibo ez-korrontearen zati bat (50 €) pasibo korrontearekin finantzatuta dagoelako. Hau da, inbertsio iraunkorren zati bat kapital ez-iraunkorrekin finantzatuta daude, eta horrek likidezia-arazoak ekar ditzake.

Altxortegia + zordun komer eta kobr + epe laburr. inber.

$$c) \text{ DIRUZAINZA} = \frac{\text{Pasibo korrontea}}{1500 + 1050} = \frac{4.400}{4.400} = 0,58$$

Ordainketa-etendurako arriskuan dago enpresa. Ikusi beharko da izakinen balioarekin ea gai izango den epe laburreko zorrei aurre egiteko, eskubide guztiak kobratuz gero.

$$\text{LIKIDEZIA} = \frac{\text{Aktibo korrontea}}{\text{Pasibo korrontea}} = \frac{4350}{4400} = 0,988$$

Ordainketa-etenduran dago. Enpresak oso gutxigatik ez du izango likidezirik epe laburreko zorrak ordaintzeko.

$$\text{BERMEA} = \frac{\text{Aktiboa guztira}}{\text{Zor guztiak}} = \frac{14.000}{10.550} = 1,327$$

Epe luzera ez dago zorrak ordaintzeko arazorik. Enpresa ez dago porrot-egoeran, zeren eta aktibo guztia kitatuz gero hartzekodunek bermatuta baitute zorrak kobratzea.

$$\text{FINANTZA-AUTONOMIA} = \frac{\text{Baliabide propioak}}{\text{Kanpo finantzaketa}} = \frac{3450}{10.550} = 0,32$$



Enpresak ez du finantza-autonomiarik. Inbertsioak egiteko, hirugarrenen mende dago.

$$\text{ZORPETZE OSOA} = \frac{\text{Zorrak(P.korron. + P. ez-korron.)}}{\text{Barne-finantzaketa}} = \frac{4400 + 6150}{3450} = 3,05$$

Ratio horrek adierazten digu enpresa oso zorpetuta dagoela. Inbertitzen duenean, kanpo-finantzaketa askoz handiagoa da barne-finantzaketa baino.

$$\text{IBILGETASUNA} = \frac{\text{A. ez-korrontea}}{\text{Garbia + P. ez-korrontea}} = \frac{9.650}{3450 + 6150} = 1,005$$

Ratio hori 1 baino handixeagoa da; horrek adierazten du MFa negatiboa dela. Beraz, enpresaren ondare-masak ez daude orekatuta.

ONDORIOZ, enpresak likidezia-arazoak ditu epe laburrera. Epe laburreko zorrak birnegoziatu beharko ditu, normalean hornitzaileekin.

Eta oso zordunduta dagoenez, erreserbak ere erabili beharko ditu. Baina epe luzera ez dago arazorik.

B4. GALDERA

a) Testuko hitzen esanahia:

- **Bat-egitea:** Bi enpresa edo gehiago elkartzea, gutxienez haietako batek nortasun juridikoa galtzen duela. Hauek bereiz ditzakegu:
 - Bat-egite purua: bi enpresa edo gehiago elkartzen dira, eta berri bat sortzen dute. Bat eginik, bere aldetik lortuko luketena baino eraginkortasun handiagoa lor dezakete.
 - Xurgapen bidezko bat-egitea: enpresa batek bestearen ondarea bereganatzen du; hau da, beste enpresa erosten du, eta azken horrek bakarrik galduko luke bere nortasun juridikoa.
- **Merkatu-kuota:** Enpresa baten produktu edo zerbitzuen salmentek dagokien sektoreko salmenta guztietan duten proportzioa da, aldi edo une jakin batean.
- **Mozkinak:** enpresak denbora jakin batean izan dituen diru-sarreraren eta haiek lortzeko izan dituen gastuen arteko aldea, baldin eta diru-sarrerak gastuak baino handiagoak izan badira.

b) Bakoitza bere aldetik lehiatuta baino modu eraginkorragoan lor ditzaketelako beren helburuak. Merkatu berrietara sartzea eta bezero berriak bilatzea errazten duelako.