

L*antze-bidean*

Documentos de trabajo

Documents de travail

Working Papers

2011/06

eman ta zabal zazu



Universidad
del País Vasco

Euskal Herriko
Unibertsitatea

www.enpresa-donostia.ehu.es

Documento de Trabajo 2011-06 *Lantze-bidean*
E.U.E. Empresariales/Enpresa Ikasketen U.E.
Donostia-San Sebastián
Euskal Herriko Unibertsitatea/Universidad del País Vasco UPV/EHU

EUSKARAZKO KULTUR INDUSTRIEN LOKALIZAZIOA
BERRIKUNTZA SOZIALAREN IKUSPEGITIK.
MARTIN UGALDE KULTUR PARKEAREN KASUA

Enekoitz Etxezarreta Etxarri

Dpto. de Economía Aplicada I/Ekonomia Aplikatua I Saila
E.U.E. Empresariales/Enpresa Ikasketen U.E.
Universidad del País Vasco/Euskal Herriko Unibertsitatea UPV/EHU
Oñati Plaza, 1, 20018 Donostia–San Sebastián
enekoitz.etxezarreta@ehu.es

Jose M. Zendoia Sainz

Dpto. de Economía Aplicada I/Ekonomia Aplikatua I Saila
E.U.E. Empresariales /Enpresa Ikasketen U.E.
Universidad del País Vasco/Euskal Herriko Unibertsitatea UPV/EHU
Oñati Plaza, 1, 20018 Donostia–San Sebastián
jm.zendoia@ehu.es

EUSKARAZKO KULTUR INDUSTRIEN LOKALIZAZIOA BERRIKUNTZA SOZIALAREN IKUSPEGITIK. MARTIN UGALDE KULTUR PARKEAREN KASUA

LABURPENA

Lan honen bitartez Martin Ugalde Kultur Parkea lurraldea, berrikuntza eta kultura elkarloturik aztertzen dituzten teoria ekonomiko ezberdinetan argitan aztertu nahi izan da. Alde batetik, jadanik ezagunak diren lurralde-garapenari buruzko teoria desberdinak (“Regional Innovation System” edo “Milieu Innovateur” bezalako ekarpenak, esaterako) eta bestetik, Berrikuntza Sozialaren kontzeptua dira nagusiki, Parkearen errealitatera hurbiltzeko baliatu diren marko teorikoak. Lurralde-garapenarekin loturiko teoria horiek guztiak kultur industriren esparruan aplikatu nahi izan dira, oso kontuan hartuz Martin Ugalde Kultur Parkeak kultur industriren lokalizazio estrategien artean ezaugarri bereizgarri bat izan baduela: hizkuntza gutxitu batean diharduten (eta eragin nahi duten) erakunde kulturalen bilgune izatearena, hain zuzen ere. Parkeko eragileen lankidetzari esker burutu dugun landa-lanaren emaitzak aztertuta, Parkea berrikuntza sozialaren adibide argia izateaz gainera, lurralde-garapenerako esparru estrategikotzat jotzeko nahikoa elementuren jabe badela ondorioztatu da.

GAKO-HITZAK

Lurralde-garapena, berrikuntza soziala, euskarazko kultur industria, Martin Ugalde Kultur Parkea

0 Sarrera

Ondoren aurkezten dugun lana “*Innovación social y territorio. Dinámicas organizacionales y locacionales en la industria cultural vasca*” izenburupean EHU-ko Ikerkuntza Errektoreordetzak diruz lagunduriko ikerketa-egitasmoaren emaitza da. Lan honetan, beraz, euskal komunikabide eta kultur industrien jarduera lokalizazioaren eta berrikuntzaren teoria ekonomikoen markoan kokatu nahi izan da, bereziki Martin Ugalde Kultur Parkeak osatzen duen errealitateari erreparatuz.

Horretarako, Parkearen analisisira hurbiltzeko erabili dugun marko teorikoa aurkeztua izanen da lehenik, literatura ekonomikoan lurraldea, kultura eta berrikuntza elkarlotzen dituzten bi korpus teoriko nagusitan oinarrituz: Berrikuntzako Sistema Erregionalen teoria eta Berrikuntza Sozialaren teoria. Teorizazio lan hau, gaiari buruz argitaratutako dokumentazioaren berrikusketan oinarritu da, tokiko eta nazioarteko eremuetako aldizkari espezializatuetera joz zein arlo honetako bestelako erreferentziazko publikazio eta ikerketa lanak baliatuz.

Hurbilketa teoriko honen azken helburua, eskualde garapenari buruz diharduen literatura ekonomikoak Martin Ugalde Kultur Parkeak osatzen duen errealitatea ulertzen eta interpretatzen zein neurritan lagun dezakeen baloratzea izan da. Hargatik, lehen hurbilketa teoriko hori Parkean bertan kokatzen diren gainerako erakundeei buruzko landa-ikerketa batekin osatu da, non Parkeko erakundeen arduradunen lehen eskuko informazioa eskuratu nahi izan den, teoria ekonomikotik eratorritako zenbait baieztapenen inguruko balorazioa eskatu zaielarik.

Parkea osatzen duten erakundeenganako hurbilketa hau bide ezberdinetatik jorratu da: lehenik Parkeko arduradun ezberdinekin sakoneko elkarrizketak burutu dira. Elkarrizketa horiek, Parkearen sorreraren eta orain arteko bilakabidearen testigu zuzen izan diren pertsona esanguratsurekin burutu dira, eta horien bitartez, Parkearen errealitatea teorizatzen baliatu dugun marko teorikoaren egokitasunaren lehen kontraste bat egin nahi izan da. Horrez gain, gure abiapuntuko hipotesiak bertako adituekin izaniko elkarrizketen galbahetik pasa ostean, 24 galderako inkesta bat osatu da, Parkean kokaturik dauden erakunde guztiei igorri zaiena. Galdetegi hori Parkeko erakundeen %60ak osorik bete eta itzuli du bueltan (Parkeko 23 erakundetik 14k), Parkeko erakunde garrantzitsuenek barne, eta beraz lorturiko emaitzak emaitza esanguratsu gisa kontsideratuak izateko ordezkagarritasun nahikoa badutela uste dugu¹.

Artikuluari itxiera emateko, ekarpen teorikoen eta landa-laneko emaitzen artean aurkitu ditugun bat etortzeak nabarmendu nahi izan ditugu ondorioen azken kapitulu batean, gaiarekiko interesa leukakeen edonoren eskutan utzi eta etorkizuneko ikerketa-ildo berriak urratzen hasteko xedez.

1 Marko teorikoa

1.1 Berrikuntza eta lurraldea

80ko hamarkadatik hona berrikuntzari buruzko analisiaren birformulazio teorikoa gertatu da, eta horren ondorioz II Mundu Gerraren osteko eredu lineal murriztaileago baten ordeztuz, beste hurbilketa bat garatuz joan da zeinaren arabera berrikuntza ulertu behar baita ikasketa interaktiboan oinarritzen den prozesu sozial gisa.

Aldaketa teknikoari edota garapen erregionalari buruzko literaturaren berrikusketatik ondorioztatzen da izaera interaktiboko planteamendu hauek prozesu berritzaileen faktore espazialari garrantzi handiagoa ematen dietela.

¹ Gure eskerrik beroena eman nahi diegu haien borondate onenaz lan honen bilakaeran kolaboratu duten norbanako guztiei, haien esker lortutako emaitzak ordezkatzeko dituzten erakundeen errealitateari ahalik eta gehien hurbiltzen lagundu dutelako.

Aldaketa teknologikoaren eta ekonomia erregionalaren arteko loturak aztertzen dituzten proposamenen artean garrantzi berezia du “*Regional Innovation System*” (RIS) kontzeptuak². Aipatu kontzeptuaren jatorria bi iturrietan koka dezakegu: (i) alde batetik, 80ko hamarkadaren bigarren erditik aurrera garatutako eta Ekonomia Instituzional eta Eboluzionistan³ oinarritzen den Berrikuntza Nazionalako Sistemaren literaturan, enpresen eta gainerako erakundeen jarduera berritzailean ehun instituzional nazionalak duen eragina azpimarratzen duena; eta (ii) bestalde, Zientzia Erregionaletik egindako garapen teorikoetan, non dinamika berritzaileen garapenaren eta lurraldearen arteko loturak ulertzeko ahalegina burutu den. Ondoren, literatura ekonomikoan agertu diren bi ikuspegi hauen errebaso labur bat aurkeztuko dugu:

(i) Pentsamendu ekonomiko eboluzionistak egindako ekarpenetatik abiatuz, ekonomia modernoaren baliabide nagusia jakintza dela kontutan hartzen da, ondorioz, prozesu garrantzitsuena ikasketa delarik. Zentzu horretan, ikasketa prozesu guztien ezaugarri komuna da prozesu interaktiboak direla, eta ezaguera bloke desberdinak konbinatu eta birkonbinatzeko, hala nola zerbait berriari bihurtzeko trebezian oinarritzen direla. Honetaz gain, ikasketa gizartean txertatutako prozesua da, bere ingurune kultural eta instituzionaletik kanpo ulertzina dena.

Berrikuntza-sistema modu orokorrean definitzeko Lundvall-en (1992) ekarpena erabiliko dugu. Egile honek berrikuntza-sistema bat definitzen du ezaguera berri eta ekonomikoki baliagarria sortu, hedatu eta garatzeko elkarren artean eragiten duten hainbat elementu eta erlazioen existentziatik abiatuz. Ildo berean, Cooke-k (1998) dio berrikuntza-sistema bat sistema sozial bat dela eta berrikuntzak aktore ekonomikoen arteko elkarrekintza sozialaren emaitza direla. Gainera, sistema irekia da, ingurunearekin ere elkar eragiten duena.

Beraz, konfiantza, elkar trukatzea eta interakzio kooperatiboa bezalako ezaugarriak nagusitzen diren heinean erakunde, enpresa eta norbanakoen⁴ artean, berrikuntzarako ingurune egokia sortzeko baldintzak ezartzen ari dira. Horrela, kontestu instituzionalak eta pentsaera eta jarrera eredu egonkorren existentziak berrikuntza bultzatzen dezakete, ziurgabetasuna murrizten delako alde batetik, eta gatazkak bideratzeko eta berrikuntzarako pizgarriak eskaintzeko ahalmena dutelako, bestetik (Davies eta Morgan, 1996).

(ii) Orokorrean, berrikuntza eta instituzioei buruzko ikerketa lanek eremu estatalean jartzen dute arreta; hala ere, geroz eta gehiago dira maila erregionalean aplikatzeko egokitasuna defendatzen duten egileak, Berrikuntza-Sistema Erregionalaren ekarpenetara bide eginez.

Has gaitzen “*milieu innovateur*”⁵ delakoa aipatuz: kontzeptu honen planteamenduan *milieu* berrikuntza errazten duten instituzio, arau eta praktika erregionalen sistema gisa definitzen da (Maillat, 1991). Enpresa ekimenerako jarrera, antolaketa ereduak, enpresen jarduteko moduak, teknologiararen erabilera motak, *know-how* delakoa eta merkatua erabiltzeko erak dira *milieu*-aren oinarritzko osagaietako batzuk. Berrikuntza sustatzeko *milieu*-ak bi ezaugarri osagarri ditu: i) han kokatutako elementuen elkarmenpekotasuna eta integrazioa (sare formalak eta erlazio informalek bitartez sortzen diren sinergiazko ondorioak erabili ahal izateko) eta; ii) estrabertsio maila, alegia, ezaguera zientifikora eta teknologikora zein merkatuei buruzko informazioa irekita egotea.

² Ikus, adibidez: Cooke (1998), Cooke, Gómez Uranga eta Etxebarria (1998); Cooke eta Gómez Uranga (1998).

³ Nelson eta Winter (1982) hurbilketa honen aitzindaritzat hartuak dira. Haserako ekarpen teorikoan ikuspegi orokorra aurki daitezke Nelson (1987) edo Dosi *et al.* (1998) egileen obretan. Ekarpene berriagoen artean, besteak beste: Lundvall (1992), Nelson (1993), Edquist (1997) Braczyk, Cooke eta Heidenreich (1998), Gómez Uranga eta Olazarán (2001).

⁴ Ohiturek, errutinek eta arauak berrikuntza prozesuan eta garapen ekonomikoan duten esanahia beste ikerlari instituzionalistek bildu dute kapital sozialaren izenpean (Putnam, 1993).

⁵ GREMI (*Groupe de Recherche Européen sur les Milieux Innovateurs*) taldean bildutako autoreek egindako ekarpena, besteak beste, honakoak: Aydalot, Keeble, Camagni, Quevit, Maillat, Perrin. Erreferentzia gisa ondokoak kontsulta daitezke: Aydalot (1986), Maillat (1991), Maillat, Quevin eta Senn (1993).

Beste ikerketa lerro batek⁶ Marshall-en “Barruti Industrialak” kontzeptua berreskuratzen du eta ideia horretan sakondu, bere ezaugarri ekonomikoen gain (lanaren banaketari lotutako externalitate edo kanpo-eraginak), barruti industrialaren barnean enpresen arteko interakzioaren oinarri soziokulturalak aztertuz. Beste zenbait gauzen artean, ikerketa esparru honek zera azpimarratzen du: maila lokalean eragile desberdinen arteko informazio sistema eragilea edo instituzio eta ekonomia lokalen arteko integrazio egokia eratzea dela, besteak beste, bai enpresen eta baita sistema lokalaren garapenerako funtsezko ezaugarria.

Beste eztatanda eta ekarpen gune bat sortu izan da aglomerazio industrial eta urbanoen funtzionamenduaren logika ulertzeko bideratu diren azalpen berrietatik, zehazkiago, “kanpo-eraginen” eta “aglomerazio-ekonomien” analisiaren aldetik. Korrante honen sorburuan, lehen une batean, enpresen arteko erlazioan transakzio-kostuen alorrean aglomerazioak sortzen dituen abantailen konstatazioa dago. Scott eta Storper-ek (1992) ez dute azpimarratzen hurbiltasun geografikoaren garrantzia soilik, baizik eta transakzio horiek arrakastaz burutzea bermatuko duten instituzio egokien existentziaren beharra ere; besteak beste, informazio truketzea eta konfiantza areagotzen duten azpiegitura instituzionalak eta gizarte-praktikak nabarmenduz. Ekarpene berrienak harago doaz eta “elkarmenpekotasun ez-merkantilen” garrantzia azpimarratzen dute⁷, erregio baten dinamismo teknologikoaren zutabeetako bat informazioaren eta ezagueraren garapena eta hedapena erraztu dezaketen arau, jarrera eta jokabide kolektiboen existentziarekin lotuta dagoela ohartaraziz.

Berrikuntza eta lurraldeari buruzko azkenaldiko literaturan zabalkunde handiz garatu den beste ekarpen batek bere analisia “*networks*” edo *sareen* kontzeptuaren gainean eraikitzen du⁸. Sareek ezaguera tazittoa bideratzen dute erakundeen baitan zein kanpoan ere, sareen baitako harremanen bidez, eta horregatik behar izaten dute elkarren arteko konfiantza eta elkarrekikotasuna. Zentzu honetan, ikasketa prozesuak interaktiboak izanagatik, hurbiltasun espazial eta kulturalak lagun dezake ezaguera prozesuak sortzen eta sustatzen.

Laburbilduz, berrikuntza-sistemaren ideia analisi erregionalera eraman izan dute berrikuntzaren, ikasketaren eta lurraldearen arteko erlazioetan interesa duten ikertzaileek⁹. Egile hauek adierazten duten ideia da ezaguera tazittoa berez kolektiboa dela eta testuinguru sozial eta kulturalari lotuta dagoela. Honela, berrikuntzaren ikuspegi sistemiko honetatik eragileen arteko sareek eta harremanek garrantzi berezia lortzen dute eta ohiturak, arauak, jarrerak, konfiantza, kooperazioa, elkarlana, adostasuna eta antzeko ezaugarriek geroz eta arreta gehiago jasotzen dute. Testuinguru honetan dimentsio erregionala (edo estatu azpikoa) birbaloratzen da, maila kulturean identitate-esparru naturala osatzen duelako, eta maila sozioekonomikoan operazio eta erlazioetarako espazio homogeenagoa delako.

1.2 Berrikuntza Soziala

Berrikuntza sozialaren kontzeptua azken urteotan hedapen maila oso esanguratsua ezagutzen ari da, diziplina zein alor zientifiko ugari besarkatu duen adiera da, halako moduz ezen, ohikoa den gisan, ekarpen berriak ugaritzen joan ahala, ekarpenak adina esanahi izatera iristen ari baita. Hala ere, guri dagokigun alorrari atxikiz, arestian aipatu ditugun berrikuntzaren lurralde-

⁶ Lerro hau “*La Terza Italia*” izeneko lurralde garapeneraren eremuan interesa duten egile multzo batek bultzatu du; autore eta erreferentzia interesgarri batzuk hemen: Becattini (1991; 2002), Garofoli (1991), Brusco (1982), Dei Ottati (1998) edo Rullani, Bagnasco, besteak beste.

⁷ Ekonomia Eboluzionistaren eremutik egindako ekarpenetan oinarrituta, eta batez ere, aldaketa teknologikoaren lanetatik abiatuz, planteamendu honen azalpen zehatza (*path dependency*, *interdependency*, *uncertainty* moduko kontzeptuetan oinarritzen dena) aurki daiteke egile eta erreferentzia bibliografiko desberdinak arakaturik: Storper (1995; 1998), Storper eta Salais (1997).

⁸ Ikus, besteak beste: Grabber (1993), Cooke eta Morgan (1993), Koschatzky eta Sternberg (2000).

⁹ Besteren artean: Asheim (1996), Autio (1998), Cooke, Boekholt eta Tödting (2000), Landabaso (2000).

alderdiak garatzen dituzten ekarpenekiko proposamen kritiko gisa erabilia izan den Berrikuntza Sozialaren adiera da guk hemen jorratzen duguna.

Izan ere, zenbait autoreren iritzian berrikuntza-sistemen ekarpenak lurralde-garapenaren esparruan aplikatu dituzten teoria horiek guztiek puntu berebean egiten dute herren, hots, gizarte-instituzioen nolabaiteko instrumentalizazioan, hain zuzen ere (Moulaert eta Sekia, 2001). Hauen aburuz, lurraldeari eta kulturari loturiko zenbait elementu ukiezin (ezagutza tazittoa, konfiantza, balio partekatuak, etab.) lurralde-garapenerako funtsezko baliabidez jotzeak aurrerapausoa suposatzen du gainerako hazkunde erregionaleko teoria neoklasikoen aldean, baina hala ere, eta hemen datza herrena, horiek soilik “ekonomikoki errentagarriak” diren neurrian hartuko dituzten aintzat, ez bere horretan duten balioagatik.

Honela, ezagueraren eta berrikuntzaren teoria ekonomiko horiek, gako instituzionalak batzuk jaso arren, merkatuan soilik oinarritutako ekonomia eta garapenaren ikuspegi teknozentrista lehenesten dute (Zurbano, 2008). Hala ere, ekonomia aplikatuaren eremutik egindako ekarpen berritzaile batzuek nolabaiteko interesa agertu dute garapen komunitarioaren inguruko fenomenoetan (Moulaert eta Nussbaumer, 2005) erregio “sozialki berritzaileen” ereduera hurbiltzeko. Egile hauen arabera, gizarte-antolaketa esparruan merkatuak sortzen duen ikuspegi indibidualistarekiko alternatiba komunitatea da. Eta hortaz, merkatuan oinarrituriko ekonomia-ontologia batetik lurralde garapenerako komunitatean oinarrituriko ontologia batera pasatzeko lanabes nagusia bilakatzen da Berrikuntza Sozialaren ekarpena.

Esanda bezala, beraz, berrikuntza soziala aipatzean, hurbilketa desberdinak daude¹⁰, ezaugarri batzuetan bat datozenak nahiz eta beste zenbaitzuetan elkarrekin etorri ez. Adiera bakarreko kontzeptu baten bilaketaren ahaleginean, eta “berrikuntza sozial” gisa zer ulertzen dugun sakonki berrikusteko eta eztabaidatzeko asmoetatik urrun, interesgarria iruditzen zaigu kontzeptua mugatzen lagun ditzaketen oinarritzko ezaugarri batzuk azpimarratzea¹¹.

Berrikuntza sozialeko fenomeno bereizgarrietako batzuk bere *berrikuntza* izaeratik etorriko lirateke, hots: (i) originalak dira (ez hainbeste haien konplexutasun teknikoarengatik baizik eta haien eraginkortasunagatik); (ii) aktibo ukiezin ugari dituzte, tartean gizarte-ongizatea edo/eta kohesio soziala modu originalean indartzen duten ekintzak (ekimenak, proiektuak, tresnak,...); (iii) imitagarriak, transferigarriak eta erreproduzigarriak dira, eta haien izaeraz beren difusiorako eta hedapenerako joera dute, ez dute lehiakideen gaineko abantailarik bilatzen eta ez dute patenteen bidez babestu beharrik.

Beste bereizgarri batzuk, horiez gain, bere izaera *sozialetik* datoz; Morales Gutiérrez (2009) honakoak aipatzen ditu: (i) gizarte-arazoak ebaztera bideratuta egotea: berrikuntza soziala oinarritzko giza beharren asetzeari lotuta dago (Moulaert eta Ailenei, 2005), eta (ii) kapital sozial-erlazionalean intentsiboa izatea, komunitatearen beraren onurarako baliagarria diren ekimen kolektiboak sustatzen dituzten pertsonen, organizazioen eta baita gizarte-arau eta sareei eragiten dien heinean.

Azken ezaugarri honek, beraz, berrikuntza sozialaren ezaugarri giltzarrietako bat nabarmentzen du, zeinak indarra jartzen baitu komunitatearen baitako norbanako eta talde sozialen arteko harreman-sareen berrikuntzan eta haiei lotutako gobernantza-ereduetan.

¹⁰ Adibidez, Mulgan *et al.* (2007) egileentzat berrikuntza soziala gizartearen beharrak aseko dituzten ideia berrien garapena eta ezarpena dira (produktuak, zerbitzuak eta ereduak). CEPAL delakoak berrikuntza soziala honela definitzen du: “ohiko prozesuak zein ataza berriak burutu ahal izateko prozesu, praktika, metodo edota sistema berriak, komunitatearen eta onuradunen partaidetzaz eginak”. Beste egile batzuek kontzeptu bera erabiltzen dute ekintza publikoaren eraginkortasuna hobetzen dituzten ekinbide originalei buruz aritzeko. Zenbait kasutan, berrikuntza soziala berrikuntza teknologikoaren aplikazio sozialekin identifikatzen da, baita ere giza talentuaren partaidetza eta kudeaketari dagokion berrikuntza teknologikoaren partearekin.

¹¹ Ezaugarri horiek berrikuntza sozial bezala hartuak izan ohi diren adibideen bidez aurkezten, azaltzen eta ilustratzen ditu Morales Gutiérrez (2009) autoreak.

Horrela, Zurbanok (2008) berrikuntza sozialaren aipaturiko bi esparruok elkar loturik hautematen ditu: komunitate-garapenaren ikuspegitik berrikuntza sozialaren adiera hasteko, oinarrizko giza beharrak asebetetzearekin lotuta dago, merkatu-ekonomiaren gidapean eginiko hazkunde-estrategiak ez direlako gauza izan giza beharren parte handi bat asetzeko, baina honekin batera, merkatu-esleipenak giza beharrak asetzeko duen ahalmena errenta eta aberastasunaren banaketa-moduen arabera dela aldarrikatzen da. Beraz, hainbat eta berdintsuagoa izan merkatuak gidatutako ekonomia, orduan eta era egokiagoan estaliko ditu oinarrizko beharrak bere esleipen-funtzioaren bitartez.

Hots, kapital sozial edo instituzionalean aplikaturiko berrikuntzek gizarte-beharren agerpenerako prozesu berritzaileak ahalbidetzen dituzte aurrena, bai eta horiek ebazteko kooperazio, komunikazio eta gobernantza-eredu egoki eta lagungarriagoak ezarri ere hurrena, aldebiko erlazioen zirkulua nolabait itxeko.

Berrikuntza sozialaren nozio honek, hortaz, gobernantzaren auzia dakar erdigunera, lehentasun honek bere lurralde-dimentsioa ere eskutik dakarrelarik, berrikuntza prozesuetako eragile partaideen arteko kooperazio-sareen sorkuntzak hurbileko loturak behar dituelako haien arteko konfiantza eta jariora handitzeko (Morgan, 2005).

1.3 Kultura, lurraldea eta berrikuntza

Kultura oro har ekonomiaren sektore dinamikoenetako bat mamitzen ari da, bai negozio bolumenagatik zein enpresen sorkuntzagatik edota enplegu sorreragatik ere, “kultur industriek” analisisietatik argiro ondoriozta litekeenez. Kultur industriek¹² osatzen dute kreatibitatea produktu edo/eta zerbitzu batean bihurtzeko muin estrukturala, eta ondorioz, espazio baten gainean kulturaren eta kreatibitatearen eragin ekonomikoa neurtzeko modurik zuzenena.

Ekintza kulturek dituzten ezaugarriak direla eta, indarrean dago hauen aldeko hautua egitea lurralde baten garapenerako estrategien osagaiak zehaztean: (i) kultura da eskari gorakorra duen sektorea; (ii) kultura lan faktorean intentsiboa da; (iii) kultur sektoreetan egindako lanak ekonomiaren osotasunean egindakoak baino lan-asebetetze maila hobeak sortzen du; (iv) oro har kultur sektorea ez da ingurugiroaren suntsitzailea, ez ditu hondakinak sortzen eta gainera lekualdatzea erraz eragozten du (Rausell *et al.*, 2007).

Hain zuzen ere, aipatutako ezaugarri horietako batzuk izan dira euskal kultur sektorean berrikuntza sozialeko dinamikak gauzatzen ote diren aztertzeko aukera iradoki digutenak:

- Berez, eskari gorakorra duen sektorea izanik ere, egia da errentagarritasun ekonomiko soila zalantzazkoa dela, haien arrakasta ziurta dezaketen ekimen zabal eta irismen handikoak erdietsi ezean. Maila desberdinetako herri erakundeen parte hartzea eta funts publikoen ekarpena gauza arrunta da kultur esparruan, eta hala ere askotan ez da nahikoa izaten gutxieneko eskaintza bermatzeko, kopuruari zein kalitateari dagokionean.
- Lan faktorean intentsiboa izatearen eite berak enplegu sorrera eta pertsona talde zabalaren inplikazioa dakarren arren ikuspegi positibo batetik, praktikan ere produktuaren garestitzea (lan kostu unitario handiagoen bidetik) edota lan baldintza prekarioen sorrera dakartza.

¹² Nahiz eta ekonomia garaikideetan kultur ekoizpenak geroz eta garrantzi gehiago izan, zenbait arazo kontzeptual sortzen dira kultural gisa ulertu beharreko sektore/produktuak mugatzeko garaian, hala nola hauen baitan dauden elementu desberdinak sailkatzeko. Honen harian ikus Throsby (2001), O'Connor (2007). Ikus zentzu horretan ere *Ekonomiaz* aldizkariak argitaraturiko azken alean (78. alea) kultur industriek gaiaren inguruan egiten den eztabaida sakona (Zallo eta Miguel de Bustos, 2011).

- Sektore honetako langileengan lortzen den asebetetze maila altuagoa, eta aldi berean gerta daitezkeen lan prekarietate eta ziurgabetasuna sektorearen akuilu bihurtzen dira, ez bakarrik ekimen eta produktu ugariaren sortzea ahalbidetzen dutelarik, baizik eta eragile desberdinen arteko koordinazio eta elkarlanerako modu berritzaileak sustatzen dituztelako.

Bestalde, kulturaren esparruan lurraldearen tamaina eta izaerak garrantzi handia du. Eta hau horrela da kulturak, eduki sinbolikoz osatutako mezuen mugimendurako espazioa izanik, sormenaren dimentsioaz etekina ateratzen baitu ekonomialariek hurbiltasun eta aglomerazio ekonomiaz ulertzen dugun horretaz, hain zuzen, non sortzaileek aldebiko harremanetan sartzen diren eta elkarrekiko eraginak bideratzen dituzten (Rausell *et al.*, 2007). Eragile kulturalen (norbanako, enpresa zein zerbitzu osagarrien) kontzentrazio espazialak ezbairik gabe lurralde espezializazioko bestelako eremuetan baino sinergia eta feedback prozesu jarraitu handiagoak eratzen ditu.

Helburua, azken finean, enpresa zein arte edo kultura-ikuspegitik ekimen, proiektu, berrikuntza eta enpresetarako haztegia izango den *creative milieu* bat sortzea da. Zentzu honetan hurbiltasun geografikoaz gain, kultur identitate bat eta sorkuntza-balio multzo esanguratsua partekatzea konfiantza eta elkarlan giroa sortzeko baliagarria dela ulertzen dugu, ingurune berritzailea garatzeko baldintza hobeak ezartzen dituen.

Alor honetan ere, baliagarria izan daiteke “distritu industrialaren” kontzeptua berreskuratzea eta arte eta kultur ekoizpenaren analisisira egokitzea. Egile batzuek (Santagata, 2004) “kultur distritua” aipatzen dute modu zuzenean. Kultura-mota desberdinen arteko sailkapenetan eta ñabarduretan sakondu gabe ere, esan genezake orokorrean kultur distritua aipatzerakoan honi buruz ari garela nagusiki: zonalde berean enpresa eta eragile kultural-profesionalen metaketa, haietako bakoitza ekipamendu propio egokiz hornituta, horien arteko komunikazio jariakorra eta sare-harremanak sakontzeko bide ematen duena, era berean kontsumitzaile potentzialen eskaerak asetzeko eskaintza kultural lehiakorrago, dinamikoago eta berritzaileagoa eratzea ahalbidetzen dielarik.

Testuinguru honetan ezin dugu ahaztu baliabide publiko eta pribatuen arteko beharrezko oreka. Kulturaren esparruan parte hartze publikoaren beharra eta egokitasuna ukatu gabe¹³, Rausell eta bere lankideekin (2005) bat gatoz aipatzen dutenean kultur ekosistema bat erro dadin eta lurralde baten eraldaketarako gaitasuna erakutsi dezan nahitaezkoa dela ahalik eta kultur enpresa gehienez eratutako sare bat edukitzea. Ikuspegi honetatik indar gehiago hartzen du gobernantza berritzaileko ekimenen aldeko apustuaren ideiak, erabakiak hartzeko eta haietatik sortzen diren ekintzak praktikara eramateko unean eragile publiko eta pribatuak bilduko dituzten izaera mistoko formulen ideiak, hain zuzen.

Euskal Herriaren kasuan kultura desberdinen arteko bizikidetzaren kasuan kasuan geundeke, horien artean euskal kultura delarik kultura gutxitua, alde batetik kultura transnazionalaren eta beste aldetik Estatuaren kultura nagusigoaren presioa jasan behar duena. Zentzu honetan Zallok (2005) uste du kultura gutxituek, Estatu-kulturekin alderatuz, erreproduktio kulturalerako berezko ahalmenik ez dutela, bai diglosia arrazoiengatik, zein zentroarekiko menpekotasun mediatikoagatik edota marko politikoagatik. Ez dira berezko inertzia duten sistemak, aitzitik, borondate instituzional eta kolektiboaren etengabeko jardura eskatzen duten sistemak dira, mota askotako eragile eta gizarte zibil ekintzaile baten premia dutenak. Baldintza hauetan formula berritzaileen ezarpena eta garapenak arreta berezia eskatzen du, ukaezinezko izaera sozial edo komunitarioa duen helburua lortzeko eraginkor izan daitezkeelakoan: beren kultura propioa gorde, zaindu eta bultzatu, alegia.

¹³ Kultur arloan egindako parte hartze publikoari buruz, ikus Frey (2005).

2 Martin Ugalde Kultur Parkea

Bigarren kapitulu honetan Martin Ugalde Kultur Parkeari buruz eginiko landa lanaren ondorio nagusiak aurkeztuko dira. Landa lan honen helburu nagusia, lehen kapituluan abiapuntutzat jo ditugun teoria ekonomikoek Parkearen errealitatea zein punturaino azal dezaketen baloratzea izan da, esparruan bertan lanean diharduten pertsona ezberdinen eskutan lagaz teoria horien formulazio nagusien baliozkotasuna auzitan jartzea.

Parkearen sorrera eta ezaugarri nagusiak laburki deskribatu ostean, landa lanaren emaitzen aurkezpenari lotuko gatzaizkio zuzen zuzenean.

2.1 Kultur Parkearen deskribapena

2.1.1 Sorrera eta gaur arteko garapena

Martin Ugalde Kultur Parkea –Andoainen (Gipuzkoa) kokatuta, Donostiatik 15 km-ra– euskararekin eta euskal kulturarekin lotutako erakunde, elkarte eta enpresen kokapenerako espazio komun bat da, alokairu erregimenean; eta horretaz gain hainbat zerbitzu eta azpiegitura komun ditu. Parkearen helburua da bertan kokatuta dauden eragileen arteko hurbiltasunezko erlazioa sortzea, hauen bidez sinergiak bultzatzeko eta lankidetzazko proiektuen garapena bultzatzeko.

Parkearen jatorria 1994ko udazkenean kokatu beharra dago, garai hartan *Euskaldunon Egunkariak* bere egoitza nagusia Andoaingo “Laborde Anaiak” barauts lantegiaren pabilioietako batean ezarri baitzuen, alokairu erregimenean baina etorkizunean erosteko aukerarekin. Pabilioia erosteko erabakia Laborde Lantegiko langile kooperatibaren finantziario zailtasunek azkartu zuten, metatzen ari ziren zorrei erantzuteko gaitasun ezaren aurrean, 1997an erabaki zutelako industri konplexu osoa saltzea, eta hortaz *Euskaldunon Egunkariak* bertan jarraitzekotan eraikin multzo osoa erosteko baldintza gauzatu behar izan zuen.

Egoitzaren tamaina gehiegizkoa zen egunkariaren beharrentzat eta ahalmenarentzat; aldi berean, aukera oso tentagarria zen besterik gabe hari uko egiteko. Testuinguru horretan Kultur Parkearen ideia sortu zen, eta egitasmoa bultzatzeko *Euskaldunon Egunkaria*, *Gráficas Lizarra*¹⁴ eta *Euskalgintza Elkarlanean Fundazioa*¹⁵ elkartu ziren, Parkearen sustatzaile eta kudeatzaile izango zen Buruntzape S.L. enpresa sortuz. Enpresa honi dagokionez, aipatzekoa da bere sorrera estatutuetan zenbait klausula erantsi zirela proiektuaren irabazi-asmorik gabeko izaera azpimarratzeko. Horrela, Parkearen balizko mozkinak bazkide fundatzaileek hasieran egindako kapital-ekarpenetara ez zirela inolaz ere itzuliko ezarri zen (horren orde, Parkearen jarduera arruntean inbertitu beharko liriteke); eta era berean, bazkide fundatzailearen batek proiektua utzi nahi izanez gero, hasieran jarritako kapital kopuru berbera jasoko lukeela ezarri zen, inolako plusbaliorik gabe (kopuru hori soilik eguneratua izango litzateke kontsumorako prezioen indizearen aldaketaren arabera).

Parkearen kontzeptuak *Euskalgintza Elkarlanean Fundazioaren* baitan sortutako ideia batean zuen jatorria, alegia, parke teknologikoaren kontzeptua kulturaren esparrura eramatea, hain zuzen ere. Euskal kultura eta hizkuntzaren munduan lanean ari ziren erakundeentzako kokapen bakarra eskainiz, haien arteko elkarlana indartzea zuten xede, horrela esfortzuak elkar banatuz eta eraginkortasun handiagoa lortuz. Zentzu honetan, parkea funtzio anitzeko ikuspegi batetik ulertuko da hasiera hasieratik¹⁶. Planteamendu honetan, parkea sormenerako eta ekoizpenerako

¹⁴ Gráficas Lizarra bere sorreratik euskal kulturaren eta euskararen sustapenaren munduari atxikitako inprimategia da; bere web-orria: www.glizarra.com

¹⁵ 1996an sortutako fundazioa, bere helburua izanik euskararen eta euskal kulturaren sormena, sustatzea eta garapena modu eraginkorrean bultzatzea. Bere baitan euskal kultur sektorearen hainbat enpresa daude, bereziki argitaratze jardunean eta liburuen eta beste kultur produktuen merkataritza eta banaketan zentratutakoak.

¹⁶ Ikus Parkearen web-orria: www.kulturparkea.com

zentroa da, industria, teknologia eta kultura biltzen dituen. Aldi berean parkea informazio zentroa izateko sortzen da eta bertan komunikazioaren esparruko jarduera duten enpresak arituko dira: prentsa, irratia, ikus-entzunezkoak, internet,... Baina bi ezaugarri nagusi hauez gain, parkea beste zeregin gehigarri batzuetarako ere aurreikusten da, formazio eta aisialdi zentro gisa dituen potentzialtasunei esker (gaur arte azken bi funtzio hauek ezer gutxi garatu izan diren arren).

Martin Ugalde Kultur Parkea 20.000 metro karratuko orubean kokatuta dago: lehen fase batean 7.000 m² eraberritu ziren, batik bat enpresen alokairuko lokal moduan egokituak baina baita bilera, batzar eta beste ekintzetarako gela balioanizdunen eskaintzarekin osatuak; aurrerago beste 6.000 m² gehiago egokitu ziren.

Eraberritze lanak 1999ko udazkenean hasi ziren. 2000 urtean, Eusko Jaurlaritzaren Kultura Sailak parkearen bi eraikin monumentu izendapenez sailkatutako kultur ondasun deklaratu zituen. Martin Ugalde Kultur Parkea 2002ko ekainean inauguratu zen.

Ordutik hona bere garapena, enpresa ikuspegi soil batetik begirata, egokia izan dela esan genezake. Enpresen aldetik lokalen eskaera aurreikusitakoa baino handiagoa izan da, eta zentzu honetan, hasieratik egokitutako espazioak alokairuan emanak egon izan dira, alde egite maila oso txikia izan delarik.

Hala ere, Parkearen garapenerako ahalmena oso kaltetua geratu zen 2003 urteko ekinbide polizial eta juridikoaren ondorioz, urte hartako urrian eta *Euskaldunon Egunkariaren* aurka abiatutako operazioaren jarraipen bezala, Martin Ugalde Kultur Parkearen eta Buruntzape S.L. enpresaren beraren aurka ere jo baitzen (kasu honetan egunkariaren eta bere inguruko enpresen jarduerarekin lotutako ustezko delitu ekonomikoen akusaziopean)¹⁷. Horrek guztiak Parkearen jarduera arruntean zailtasun garrantzitsuak eragin zituen, eta aldi berean Parkeko erakundeei eragozpen handiak ekarri zizkien (finantziario eta kudeaketa mailan), proiektuaren bideragarritasuna eta jarraipena arriskutan egotera iritsi zirelarik.

Zorionez, Parkearen sustatzaileen esfortzu berrituari esker eta bere erabiltzaileek eta oro har euskal kultur munduak emandako babesari esker, Martin Ugalde Kultur Parkeak ez du soilik irautea lortu, garapen erritmo oso egokia berreskuratu ahal izan duela ere esan liteke. Horri esker lehen faseak eragindako zorpetzeari aurre egiten joateko gai izan da, baita bigarren faserako diseinatutako proiektu eta ideiak berriro kontutan hartzeko baldintzetan egoteko ere (bulego eta lokaletarako espazioaren zabaltzea aurreikusteaz gain, paraninfo baten eraikuntza edo taberna-jatetxe baten irekiera izan litezke proiektu berriak, beti ere Parkearen eskaintza modu kualitatiboan zein kuantitatiboan handitzeko helburuarekin).

2.1.2 Parkeko erakundeen ezaugarri nagusiak

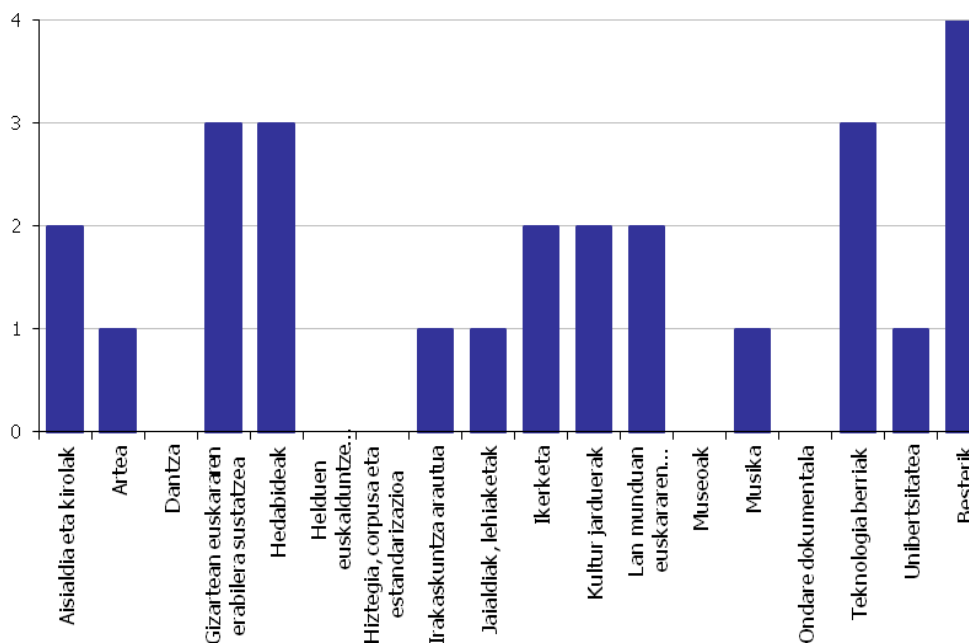
Martin Ugalde Kultur Parkearen ideia bera abiarazi zuten pertsonen artean, Parkeak bildu beharreko erakundeen eta Parkeak bete beharreko funtzio nagusien inguruko nozio argi batzuk agertzen dira: kultur industrian zein euskalgintzan ziharduten erakundeak bildu beharko zituen batetik, horien arteko gertutasunetik sor zitezkeen sinergietatik egitasmo berri eta indartsuagoak abiaraztea ahalbidetuko zuen testuingurua sortze aldera.

Parkearen osaera beraz, hasiera hasierako baldintzapen horren arabera gauzatzen joan da, nahiz eta egun Parkea osatzen duten erakundeen artean identifikazio mota ezberdinak existitu: zenbait erakundek ez dute euren jarduna kulturgintza edo kultur industrien esparruan kokatzen, ez eta euskalgintzarenean ere. Horrezaz gain, diferentzia nabarmenak aurki litezke erakundeen izaera enpresarialari dagokionean ere: zenbait erakunde enpresa-funtzionamendu argian mugitzen

¹⁷ Kasuaren parte ekonomikoa oraindik epaitu gabe dago, nahiz eta parte politikoaren absoluzioaren ondorioz, epaiketa ez da Entzutegi Nazionalen burutuko baizik eta Donostiako Entzutegi Probintzialean.

diren bitartean, beste zenbaitek lotura estuagoa dute elkartegintzaren esparruarekin. Bigarren talde honetan kokaturiko erakundeek gizarte-gai ezberdinen (dela euskara, dela genero-berdintasuna, etab.) inguruko sentsibilizazio eta sustapen lanetan diharduten aldetik, beren jardura hertsiki ekonomiko izatetik salbuetsi behar litzateke, ondasun eta zerbitzuen ekoizpenetik aparteko zereginetan dabiltzan neurrian. Lehen taldeko erakundeen artean ere, nahiz eta horiek guztiak hertsiki ondasun eta zerbitzu ezberdinen eskaintzaile izan, bada bere burua euskalgintzakotzat edo euskal kulturgintzakotzat aitortzen ez duenik ere.

1.go irudia: Parkeko erakundeen jardura-esparruak



Iturria: Elaborazio propioa.

Oharra: ohar bedi irakurlea galdera hau erantzun anitzeko moldean egin dela, ea beraz, erakunde batek baino gehiagok aldi berean jardura esparru batean baino gehiagotan kokatu dutela euren burua.

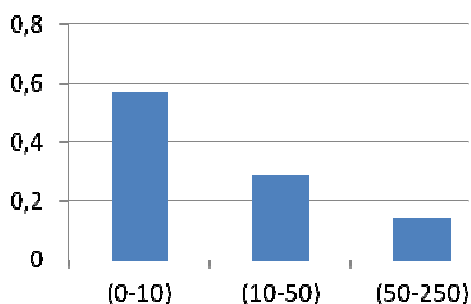
Dena den, euskal kulturaren esparru ezberdinen sailkapen zabal bat baliatuz, deigarria da inkesta erantzun duten erakundeen eginkizunetan hiru jardura nagusi nabarmentzen direla Parkean: i) hedabideak; ii) euskararen normalizazioa, gizarte-mailan zein enpresa munduan, bultzatzen duten erakundeak, eta; iii) teknologia berrietako enpresak, zerbitzu eta aplikazio informatiko ezberdinen eskaintzara dedikatuak. Horien atzetik leudeke ikerkuntza soziologiko eta sozio-linguistikoa burutzen duten erakundeak, itzulpengintza eta testuen zuzenketetan dihardutenak, diseinu grafiko eta inpresio enpresak edo kultur eta musika-emankizunak antolatzen dituztenak, besteak beste.

Erakundeen jardura-esparru ezberdinak ugariak izanagatik ere, aipatu beharrekoa da Parkeko langile gehienak hedabideei lotutakoak direla, nagusiki Berria Taldeak Parkean duen zentraltasunaren kausaz. Bigarren eremua langile kopuruari dagokionean euskararen normalizazioarena litzateke, nagusiki Emun eta Kontseilua bezalako erakundeen pisuaren ondorio.

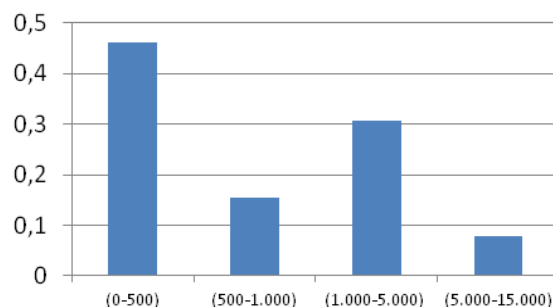
Gainontzean, Parkeko erakundeen demografia egin beharko balitz, langile kopurua eta fakturazio bolumenaren datuak gurutzatuz, Parkean enpresa txikien nagusitasuna nabarmendu behar litzateke. Inkesta erantzun duten erakundeen %57, hamar langile baino gutxiagoko mikroenpresak lirateke, eta bi enpresak baino ez dute gainditzen 50 langileko langa. Fakturazio

datuei erreparatuz, berriz, mikroenpresak lirateke erakundeen %72, beren fakturazio datuak bi milioi euro baino baxuagoak izatearren, eta enpresa bakarra litzateke, hamar milioiko fakturazio langa gaudituz enpresa ertaintzat jo genezakeena.

2. irudia: Martin Ugalde Kultur Parkeko erakundeen langile kopuruaren banaketa erlatiboa



3. irudia: Martin Ugalde Kultur Parkeko erakundeen urteko fakturazio-bohimenaren banaketa erlatiboa, milaka eurotan



Iturria: Elaborazio propioa.

2.2 Marko teorikoaren kontrastea

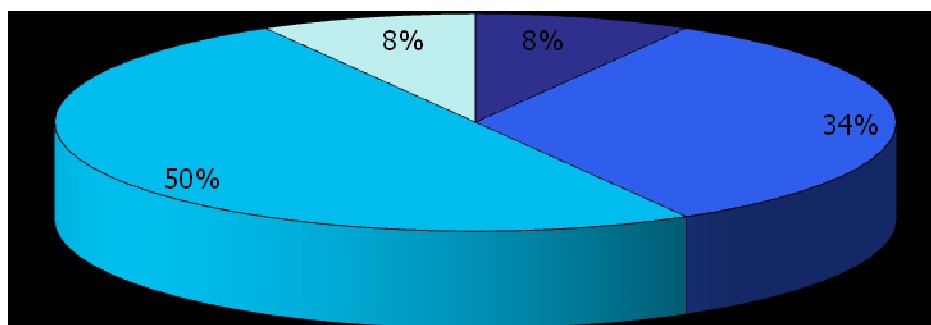
2.2.1 Kokatze arrazoiak: Parkearen funtzionaltasunaren gaineko pertzepzioak

Parkeak erakundeen funtzionamenduan duen eta izan duen eraginari buruzko galderek osatu dute erakundeei igorritako galdetegiaren zati garrantzitsu bat. Galdera horien bitartez, erakunde horiek Martin Ugaldara gerturatu izanaren arrazoiez gain, Parkeak urte hauetan zehar eskainiriko zerbitzu eta sorturiko abantailen inguruko balorazio galderak burutu dira, Parkeak potentzialki ase ditzakeen funtzio ezberdinak zein neurritaraino bete dituen epaitze aldera.

Galdera horien erantzunetatik bi ondorio argi aurreratu behar lirateke analisi xeheagoan sartu aurretik: lehenik, ez dela adostasun maila alturik erdiesten oro har balorazio galdera horietan (hots, dispertsio handiko erantzunen aurrean geundeke) zeinak zaildu egiten duen askotan erakundeen arteko “adostasun minimo partekatu” horiek nabarmentzea, eta bigarrenik, erantzun horiek neurri batean erlazonaturik agertzen direla erakundeek Parkeaz egiten duten balorazio orokorrek.

Lehen galdera orokor honekin hasiz, beraz, erakundeei galdetu zaienean zein punturaino lagundu dien Parkean egoteak beren jardueraren bilakabidean, erantzunak bi motakoak dira: muturreko balorazioek (hots Parkean egotea guztiz funtsezkotzat edo guztiz indiferentetzat jo duten erakundeek) bazterreko lekua duten bitartean, erakunde gehienek neurri bateraino lagungarria izan zaiela aitortu dute. Dena den, bigarren hauen artean, gehiago dira Parkean egoteak modu esanguratsuan lagundu ez diela irizten diotenak, modu esanguratsuan lagundu diela uste dutenak baino.

4. irudia: Martin Ugalde Kultur Parkean kokatua egoteak zure erakundearen garapenean izandako garrantziari buruz zein balorazio egingo zenuke:



- Parkean egotea funtsezko laguntza izan da gure erakundearen orain arteko garapenean
- Parkean egoteak modu nabarmenean lagundu dio gure erakundeari orain arteko garapenean
- Parkean egoteak ez du gure erakundearen garapena modu esanguratsuan baldintzatu
- Parkean ez egonda ere gure erakundea berdin-berdin garatuko zen

Iturria: Elaborazio propioa.

Aurreratu bezala hortaz, Parkean egoteak modu esanguratsuan lagundu diela uste dutenen artean eta baita hala uste ez dutenen artean ere, barne antzekotasun argiagoak ageri dira Parkeak oro har dituen funtzionaltasunen balorazioaren inguruan. Has gaitezen, ordea, emaitza orokorren analisitik.

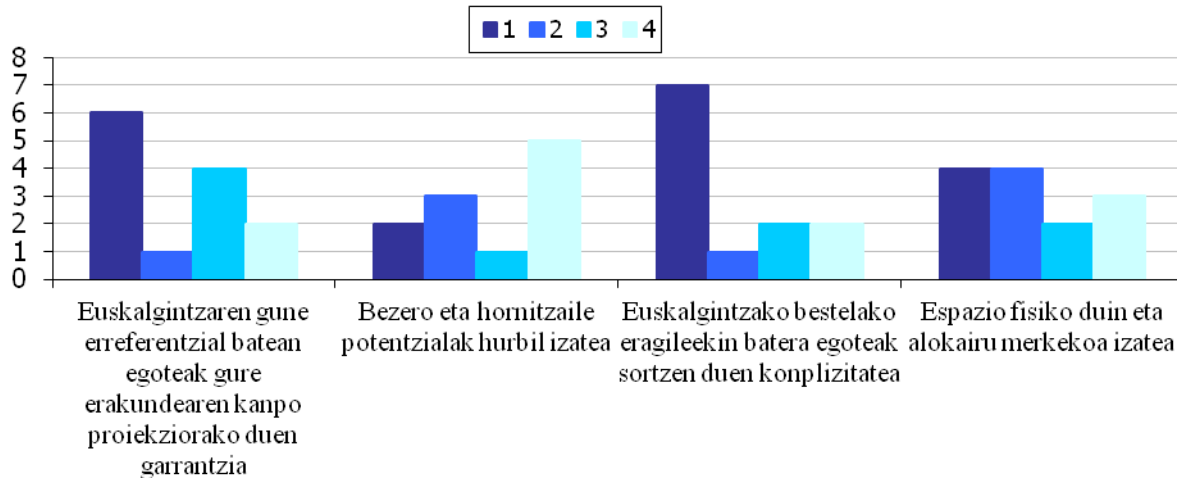
a) *Analisi orokorra*

Erakundeek Parkeaz zuten aurre-iritziari dagokion galderak zenbait orientabide eskaintzen ditu erakundeek Parkeari auresuposatutako funtzionaltasunen inguruan.

Honela, erakundeak Parkera gerturatzeko arrazoi ezberdinak garrantziaren arabera ordenatzeko eskatu zainean, garrantzia gehiena Parkearen baitan sor litezkeen konplizitate harremanei aitortzen zaio, eta aldiz, garrantzirik apalena Parkean bezero-hornitzaile gertutasunak eman diezazkieken abantaileri. Gainerakoan, aukeran jarri diren beste bi arrazoen inguruan erantzunek ez dute halako adostasun mailarik lortzen, esan nahi baita, batzuen iritzian garrantzitsutzat jo litekeen arren, beste zenbaitek batere garrantzirik ez diotela aitortzen.

Euskalgintzaren munduan erreferentziatzeko den toki batean kokatua egoteak erakundeen kanpo proiektuarentzako duen garrantzia aipatzean, erakundeen erdiek positiboki baloratu duten arren beste erdientzat ez da elementu garrantzizko bat hori. Era berean, lokal duin eta merke bat eskuratzeko ematen duen aukerari dagokionez erantzunak ere modu nahiko paretsuan banatzen dira, nahiz eta oro har balorazioa positiboagoa den. Lau aukera horien artean, hortaz, aipatzekoa da ekoizpen-kostuetan abantailak eskaintzen dituzten elementuei baino, beste zenbait faktore ukiezinagori aitortzen zaiola garrantzia gehiago (konplizitatea edo gune erreferentzialean egotea, kasu).

5. irudia: Martin Ugalde Kultur Parkean kokatu izanaren aldeko arrazoiak,
(1 garrantzia handiena eta 4 apalena izanik)



Iturria: Elaborazio propioa.

Parkeari auresuposatutako bertute horien *a posteriori*-ko balorazioez galdetu zaienean, ordea, Parkeak dituen potentzialtasunen eta egiazki sortzen dituen abantailen artean alderik badela ondorioztatu behar genuke. Honela, Parkeak erakundeen eguneroko jardunean lagungarri gerta dakizkien zein funtzio bete dituen galdetu zaienean, oso gutxi dira markaturiko funtzioen batean modu esanguratsuan lagungarri izan zaiela erantzun dutenak. Kontrara, erantzun askoz gehiago lerratu dira Parkeak modu apalean lagundu diela edo batere lagundu ez diela aukeretan.

Adostasun maila handieneko erantzunetatik hasiz, parkean dauden erakundeen gehiengoak ez du uste Parkeak balio izan dienik euren beharrian partekatuak herri-erakundeen aurrean defendatzeko plataforma gisa (*advocacy* funtzioa), ez eta erakunde ezberdinen arteko egitasmo partekatuak abiarazteko lankidetzaz-esparru gisa ere. Baloraziorik positiboak Parkeak erakundeek eskaintzen dizkien zerbitzu espezifikoen inguruan jaso dira, nahiz eta beste galdera batean jaso den gisan, asko eta askotarikoak dira erakundeen aldetik lehentasunezkoak liratekeen zerbitzu gehigarrien proposamenak, besteak beste: taberna, jatetxea edo kafetegia, ekitaldietarako areto prestatuagoak, erakundeen arteko harremanak estutzeko ekimenak, diru laguntzak lortzeko aholkularitza zerbitzua, etab. Azkenik, erakundeen erdiek uste dute Parkeak lagundu egiten duela erakundeen arteko salerosketak ugartzen, baina beste erdiek ez.

Parkearenak propioki liratekeen zerbitzu edo eskaintza komunez aparte, Parkean egote hutsak erakundeen arteko harremanak sakontzeko zein abantaila praktiko ekarri dizkien ere galdetu zaie erakundeek. Galdera honetan jasotako balorazioak baikorrak dira aurreko galderan jasotako aldean, zeinak berriro ere pentsatzera garamatzen erakundeek oro har Parkeari zenbait potentzialtasun aitortu aitortzen dizkietela, nahiz eta arrazoi ezberdinen kariaz eskaintza komun hori gauzatzeko nahikoa egiturarik garatu ez den, eta beraz, erakundeek beren ekimenez bilatu dituzten beren arteko lankidetzaz-dinamikak.

Toki bereberetan lanean jarduteak elkarren lana hobeki ezagutzeko eta erakundeen profesionaltasuna gertuagotik baloratzeko modua eskaintzen duela hobetsi da, zeinak nagusiki eragin positiboak dituen erakundeen arteko konfiantzazko harremanak ezartzeari begira, eta baita elkarri laguntzeko dinamikak sortzeko ere. Erantzun honek koherentzia osoa gordetzen du galdetegian nabarmenduriko beste puntu batekin, hain zuzen ere, erakundeek galdetu baitzaie produktu edo zerbitzuren bat beharrezkoa dutenean eta Parkeko beste erakunde batek produktu edo zerbitzu hori eskaintzen badu, ea eskaintza hori lehenesten den. Erantzun duten erakundeek

%75ak erantzun du kasurik gehienetan baietz, eta soilik laurdenak uste du eskuarki ezetz edo inoiz ezetz.

Aitzitik, gertutasun geografiko horren beste bi ondorio garrantzia apalagoa eman zaie oro har: ekoizpen-kostuak murrizteko eta egitasmo partekatuak abian jartzeko ez du gertutasunak funtzio determinanterik jokatzen.

Orain arte landuriko erantzunen laburbilpen gisara, honako hiru ondorio nagusi plazaratuko genituzke:

- Parkean egotea positiboki baloratzen den arren, gutxiengo batentzat da elementu determinantea/esanguratsua bere erakundearen jardunbidean.
- Parkean egotea positiboki baloratzen da, baina ez hainbeste Parkeak berak erakunde guztientzat eskaintzen dituen zerbitzu komunengatik, baizik eta Parkeak erakundeen arteko harremanak sakontzeko abagunea sortzen duelako.
- Parkeak sortzen dituen abantailen artean, gehiago baloratzen dira izaera ukiezineko elementuak (konfiantzazko harremanak edo konplizitateak sortzea, elkarri laguntzeko dinamikak ahalbidetzea, etab.) ekoizpen kostuen murrizketekin zerikusia dutenak baino.

b) *Analisisa, balorazio orokorraren arabera*

Arestian aurreratu gisan, Parkearen inguruko balorazio orokorrean bat datozen erakunde aparteko analisisa eginez, barne koherentzia maila handiagoko emaitzak eskuratzen direla antzeman da. Ikusi den moduan, balorazio orokorraren bi erantzun errepikatuenak modu esanguratsuan lagundu diela (4 erakunde) eta lagundu ez diela (5 erakunde) uste dutenen artekoak dira (muturreko erantzunak bazterrekoak izanik).

Honela, bi talde horien artean funtsezko lehen ezberdintasun bat ageri dela identifikatu da: erakunde horiek Parkearen baitan jokatzen duten hornitzaile edo eskatzaile papera, hain zuzen ere.

Analisi hori, hau da, Parkeko erakundearen artean ematen diren ondasun eta zerbitzuen salerosketen analisisa, bere osotasunean egiteak konplexutasun nabarmena lukeenez, lagin txikiago batean oinarrituz burutu da, erakunde bakoitzari Parkearen baitako 4-5 salerosketa nagusien gaineko galdera eginez. Erantzun horien gurutzaketak Parkearen baitako erlazioen edo fluxu merkantilen diagrama bat ehuntzen joateko bidea eman digu, inondik ere gai ez dena fluxu guztiak beren osotasunean islatzeko, baina bai neurri batean fluxu horien norantza nagusiak ikusteko, edo bestela esanda, Parkean zeintzu erakunde diren nagusiki hornitzaileak (hots, parkeko beste erakunde bati ondasun edo zerbitzuren bat eskaintzen diotenak) eta zeintzuk diren nagusiki erosleak argitzen joateko.

Bigarren, badira hiruzpalau erakunde Parkeko hornitzaile argiak direnak, beren zerbitzuak eskaintzeaz batera, apenas eskatzen baitute Parkeko bestelako erakundeen zerbitzurik. Hemen koka genitzake, Leitzaran Grafikak, IZT, Plazagunea eta Zirrimarra (zirkulu gorrian bilduko liriteke eurek eskainiriko zerbitzu guztiak).

Hirugarren talde batean koka genitzake Parkeko eskatzaile argiak direnak, zirkulu berdez agertzen direnak, besteak beste: Gaindegia, Klusterra, Kontseilua, Sua Argitaletxea, Aztiker, Haizea, etab.

Proposatzen dugun eskema hau ontzat joz gero, argigarria den bat-etortze baten aurrean geundeke: Parkeak modu esanguratsuan lagundu diela erantzun duten guztiak Parkeko hornitzaile argiak liriteke. Beraz, ondorioztatu behar genuke beren negozioen zati bederen ez baztergarri bat, Parkearen baitako salerosketek osatzen dutela.

Aitzitik, Parkeak modu esanguratsuan lagundu ez diela erantzun dutenak, denak liriteke Parkean erosle papera jokatzan dutenak. Hortaz, nolabait uler liteke beren “salmenta merkatuak” Parketik kanpo kokatzen direla neurri handiengan, eta Parkean eskuratutako ondasun eta zerbitzuak edo ez dituztela esanguratsuki baldintza hobegotan eskuratzen, edo besterik gabe, ez direla beren guztizko erosketen artean pisuzko eragiketak.

Azkenik, badirudi Parkearen inguruan baloraziorik eskasena egin duen erakundeak Parkean bertan agertzen dituen salerosketa gabeziak ere, aipatzen ari garen korrelazio berbera indartuko lukeela.

Parkearen inguruko balorazio orokorrak eta hornitzaile/erosle paperak izan lezaketan harremanaz gain, talde bakoitzaren aparteko analisisa egiteak ere bestelako antzekotasun batzuk ageri dituela ikusi da, modu laburtuan honelaxe azalduko genituzkeelarik:

Alde batetik, Parkearen balorazio baikorra egin dutenak, Parkeko hornitzaile argiak izateaz gain:

- i. Parkean kokatzean, bezero eta hornitzaileak gertu izatea baloratu duten bakarrenetakoak dira
- ii. Parkean kokatua egoteak euren salerosketak ugartu dituela aitortu dute ia denek.
- iii. Parkean egoteak ekoizpen-kostuak murrizten lagundu diela aitortu duten bakarrenetakoak dira.
- iv. Parkeak eskaintzen dizkien zerbitzu espezifikoaren baloraziorik baikorrena egiten dute.
- v. Denek lehenesten dituzte kasu gehienetan parkeko erakundearen eskaintzak.

Beste aldetik, Parkearen balorazio ez hain baikorra egin dutenak, denak Parkeko erosle izateaz gain:

- i. Ez dira gehienak negozioerako aukera konkretuen kausaz sorturiko erakundeak, esan nahi baita, bestelako arrazoibide kultural edo sozialek bultzatu zutela nagusiki euren sorrera. Aspektu honi loturik, erakunde baten salbuespenarekin, gainerako erakunde guztiak herri mugimenduko elkarte eta pertsonen bultzadaz sorturiko erakundeak dira, ez beste enpresa batek sorturikoak.
- ii. Erdiek baino gehiagok ez dute Parkea berei mesede egingo lieken erreferentziazko gunezat jotzen.
- iii. Ia denek ez dute bezero eta hornitzaileak gertu izatea baloratu Parkean kokatzeko erabakia hartzeko, eta espazio duin eta alokairu merkekoa izatea hoberen baloratu dutenen artean gehiengoa dira.
- iv. Erakundearen erdiek Parkean egoteak beren salerosketak ugartzen lagundu diela aitortu dute, baina beste erdiek ez, hortaz, aipatu bezala azken horientzat Parkean eginiko salerosketak nahiko puntualak liriteke.

2.2.2 Kultur Parkearen berrikuntza sozialeko elementuak

Martin Ugalde Kultur Parkearen sorrera bera, bere horretan, berrikuntza sozial argia dela defenditzen dugu lan honetan. Berrikuntza da, alde batetik, nazioarte mailan ezagutzen den izaera honetako esperientzia bakarra delako. Soziala da, bestalde, abantaila konparatibo ekonomikoak eskuratzeko kokatze-estrategia bat baino gehiago, Kultur Parkearen atzean eta baita berau osatzen duten erakunde gehienen motibazioetan ere, gizarte eta kultur esparruekin loturiko elementu argiak agertzen direlako.

Gure marko teorikoan definitu dugunaren arabera, beraz, enpresa edo esperientzia bat sozialki berritzaile bilakatuko luketen zenbait elementu identifikatu litezke, besteak beste: i) beren enpresa-jardueraren bitartez izaera sozialeko helburuak erdietsi nahi izatea, errentagarritasun ekonomikoa baino areago; ii) gizarte mugimendu zein gizarte-mailako sare ezberdinen ekimenez sortuak izatea eta bertan txertatuak egoten jarraitzea; iii) beren enpresa jardunbidean antolakuntza eredu parte hartzaileago eta horizontalagoak planteatzea. Hiru ardatz horiekin loturiko galderak zuzendu zaizkie erakundeei inkestan, eta horien erantzunak dira jarraian aztertuko ditugunak.

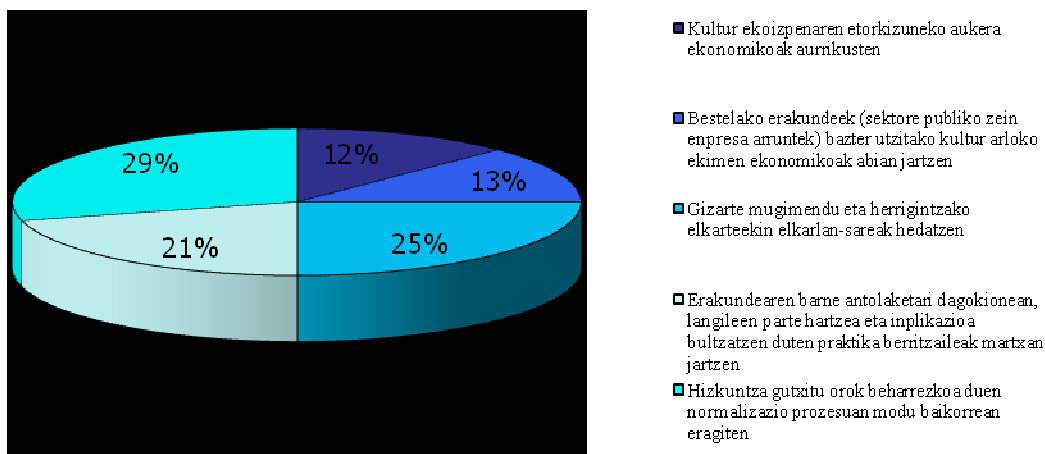
Aipatu behar litzateke, lehenik, Parkeko erakundeak ez eze, Parkea bera ere badela sozialki berritzailea den esperientzia bat, arestian aipatu bezala ordura arte ase gabeko gizarte-beharrizan bat betetzera etortzeaz gainera, argi finkatuko baita hasiera batetik errentagarritasun ekonomikoa erdiestea ez dela egitasmoaren funtsa. Honela, Parkearen fundatzaileek Parkea abian jartzeko formalki sorturiko enpresaren (Buruntzape, S.A.) estatutuetan jasota geratu ziren printzipio horri loturiko zenbait puntu, esate baterako, hastapeneko diru-ekarpenak egin zituzten hiru erakundeek ezingo zutela Parkeak sorturiko balizko etekinik beraien artean banatu (etekin horiek lortzekotan Parkearen jardueran berrinbertitzeko obligazioa ezarriz) edota inork hasieran jarritako kapitala berreskuratu nahi izango balu inolako plusbaliorik gabe jasoko lukeela bueltan, soilik KPI-aren araberako eguneratzeak aplikatuta.

Parkea eta bere printzipio fundazionalak gain, Parkearen izaera sozialki berritzailea neur liteke bere baitan dituen erakundeek ezaugarriei kasu eginez ere. Honela, erakundeek kultur industriaren esparru ezberdinetan diharduten erakundeak izanik eta nork bere xede ekonomiko partikularrak dituela aintzat harturik ere, jasotako erantzunetatik ondoriozta liteke badela erakundeek artean beren jarduera partikularrak gaindiko identifikazio esparrurik, badela beren arteko elementu komunik edo modu partekatuan erdietsi nahi luketen helbururik, nagusia beren egitekoaren bitartez euskararen hizkuntza normalizazioan positiboki eragitearena izanik. Zenbait erakundeek modu esplizituan aitortzen dute hori dela beren egiteko nagusia, baina oro har, eta bestelako galdera batzuen erantzunetatik ondoriozta liteke, Parkean kokaturiko erakunde ia denak praktikan euskararen normalizazioa aktiboki bilatzen duten enpresa-erakundeak direla.

Praktika horren isla dira, esate baterako, erakunde hauen jarduera esparru geografikoa Euskal Herri mailakoa izatea ia kasu guztietan eta baita euskararen erabilpen orokortua lanerako hizkuntza nagusi modura. Lehen puntuak, bi erakundeek salbu gainerakoek ezarri dute Euskal Herria beren merkatu natural gisa, eta bigarren puntuari dagokionez, galdeturiko erakundeek %80ak erantzun du euskararen erabilera erabatekoa dela erakundeko langileen artean, nahiz eta bezero zein hornitzaileekiko harremanetan apur bat apalagoak diren datuok. Euskara, hizkuntza gutxitua den heinean bai gizarte-mailan eta baita lan munduan ere, zenbait enpresa errealitatetan lan hizkuntza nagusi izatea funtsezkoa elementua da hizkuntzaren normalizazioari begira, eta hemen kultur industriako erakundeek jokatzen dute nolabaiteko aitzindaritzaren paper bat.

Parkeko erakundeei galdetu zaienean beren ustetan zein esparrutan diren berritzaileen, erantzun dutenen artean gehien errepikatu den elementua ere bada hizkuntza normalizazioarena, horren atzetik aipatzen direlarik herri mugimenduetan txertaturik egotea eta neurri apalagoan, enpresa-egitura parte hartzaileak izatea.

7.irudia: Parkeko erakundeen berrikuntza sozialeko esparru nagusiak



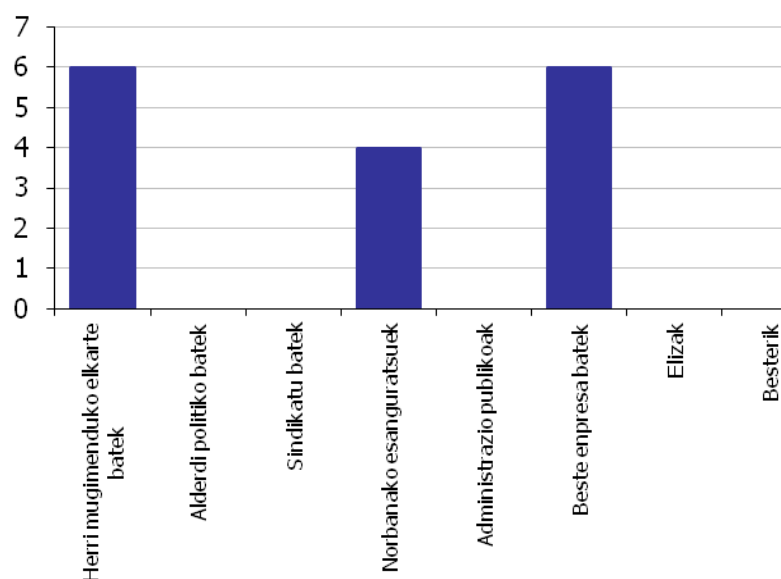
Iturria: Elaborazio propioa.

Aipagarria da zentzu horretan Kontseilua erakundeak jokatzen duen papera, aipatu diren funtzio sozial nagusietan, bai euskararen hizkuntza-normalizazioaren esparruan eta baita herri mugimenduarekiko sarete lanetan ere, Kontseilua erreferentziako erakundetzat jo izan baita Parkeko erakunde askoren aldetik. Ez da ez denez, Parkean esparru horietan lanean diharduen eragile bakarra, baina bai erreferentziako papera jokatzen duena euskararen normalizazio bidean euskalgintzako eragileak artikulatzeari dagokionez, eta baita sare horiek kanpoko eragile ekonomiko eta sozialei irekitzeari begira ere. Azkenik, aipagarria da galdera honetan ere gutxien nabarmendu den puntua errentagarritasun ekonomikoarekin loturiko berrikuntzen esparrua izatea, zeinak berriro ere agerian uzten baitu Parkeko erakunde askoren enpresa-izaera berezia.

Argi geratzen da, hortaz, Parkean diharduten erakunde gehienek engaiamendu kontziente bat erakusten dutela bertoko kultur zein gizarte-erronkekiko, zeina argi geratzen baita erakunde horien bestelako elementu batzuen analisisian ere.

Esate baterako, erakunde horiek beren sortzaile eta sortze arrazoiei buruz itaunduak izan direnean, ostera ere oso argi agertu da izaera sozialeko erakundeak direna. Lehenik eta behin, erakundeon fundatzaileez galdetuta, hiru dira erakundeon jatorri nagusienak: herri mugimenduko elkarteak, aurretiaz sorturiko enpresak (horietako asko gizarte-mugimenduen esparrutik sortuak) eta norbanako esanguratsuak. Agerian geratzen da, ostera ere, erakundeok abiarazteko ekimena hartu zuten haien buruetan, kultur esparruan sor litezken balizkako negozio aukeren diagnostikoak baino, pisu handiagoa hartzen duela euskal kulturaren garapenarekiko kezka, zeinak ostera ere enpresa-egitasmo bereziak bilakatzen baititu, etekin ekonomikoaren erakarpenetik baino hutsune sozio kulturalen erantzun gisa ulertu beharko baita erakundeon sorrera.

8. irudia: Parkeko erakundeen fundatzaileak



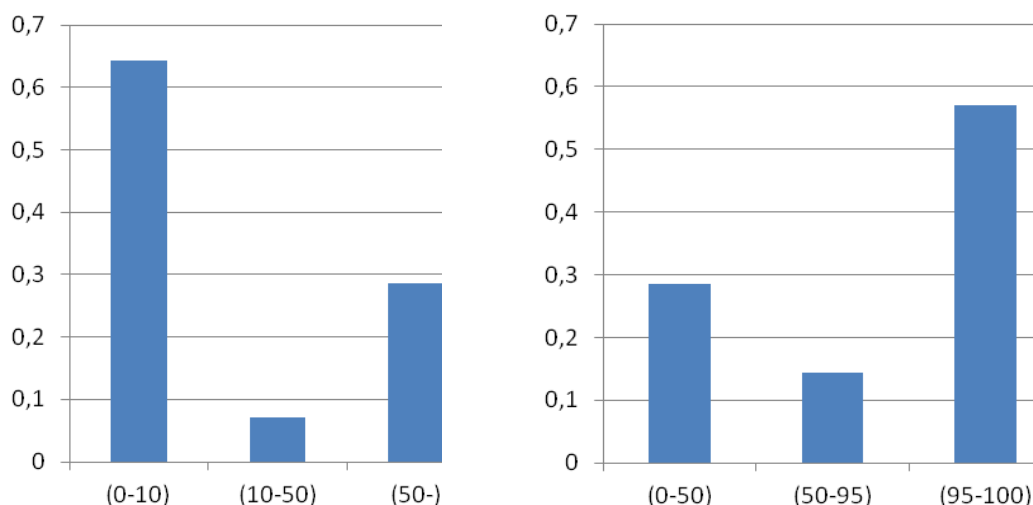
Iturria: Elaborazio propioa.

Esanguratsua da, halaber, erakunde horien sorreran bestelako zenbait gizarte-eragilek agertu duten presentzia eskasa ere, oso bereziki administrazio publikoarena. Interes orokorreko beste zenbait gizarte-esparrutan ez bezala, euskal kultur industriaren esparruan oso agerikoa da erakundeon eta herri-erakundeen artean gaur arte ezagutu izan den harreman ahula. Erakundeon fundatzaileen analisisan agertzen den herri-erakundeen inplikazio falta horixe bera agertuko da ere erakundeon finantza-iturrien analisisa burutu denean.

Erakundeei beren finantza-iturrien banaketa portzentuala egitea eskatu zaie, hiru motako iturrien araberako sailkapena ezarriz: jatorri publikoa dutenak (dela diru-laguntza publikoen bitartea, dela hitzarmen bidez, etab.), izaera pribatua dutenak (non sartzen baitira enpresa, fundazio zein pertsona fisikoek eginiko ekarpenak, dela dohaintza, dela publizitate zein kontratazio bidez), eta azkenik baliabide propioak liratekeenak (hots, produktu eta zerbitzuen salmentatik, bazkideen kuotetatik zein ondareak emaniko errentetatik eratorritako diru-sarrerak).

Galdera honetan jasotako emaitzak zuhurtziaz aurkeztu behar liratekeela aipatu behar da lehenik, zenbait erakundek zailtasunak edo zalantzak agertu baitituzte proposaturiko sailkapenaren inguruan edo beren diru-sarrera batzuk kategoria batean ala bestean kokatzerako orduan. Dena den, ezaugarri bat nahiko agerikoa dela aipatu behar litzateke, zentzu batean errotik hausten baitu esparru honekiko orokortua izan den uste bat, hots, euskalgintza edo kultur industria herri-erakundeen laguntzetatik bizi izan denaren ustea.

9. irudia: Diru-iturri publikoen eta propioen banaketa portzentalak (hurrenez hurren)



Iturria: Elaborazio propioa.

Grafikoetan argiki ikus daitekeen moduan, beren diru sarreren erdia baino gehiago herri-erakundeek jasotzen dutenak Parkeko erakundeek herena ere ez lirateke, eta aldiz, %65arentzat mota honetako diru sarrerek ez dute beren aurrekontuen %10 ere suposatzen. Datu honekiko koherentea den beste muturra baliabide propioek osatuko lukete, erakundeek %60ak kasi bere irabazien ehuneko 95etik gora merkatuko salmenten bitartez eskuratzen baitituzte, horien erdiek irabazien osotasuna lortzen dutelarik bide honetatik.

Datu honi gehi dakioken beste bat azken urteetan diru-iturri horietako bakoitzak izaniko bilakabidearena da, paradoxikoki, azken hiru urtetako krisiaren kausaz diru-sarrera publikoak baitira sarrera propioen aldean nabarmen gehiago murriztu direnak, eta beraz, modu sakonagoan nozitu izan baitute krisi hau herri-erakundeekiko menpekotasun handiagoa azaltzen duten erakundeek.

Orain arteko analisiak berrikuntza sozialaren nozioarekin lotuz, beraz, argi ondoriozta liteke euskal kultur industriaren osaera eta garapenak *bottom up* logika bati eutsiko liokeela gehiago, herri mugimenduko pertsona zein elkarte ezberdinen ekintzailetasun izpirituari zor zaiola gehiago, eta ondorioz, espero izatekoa dela horixe bera izatea erakundeon gaitasun berritzailean elementurik esanguratsuenetarikoa, hots, herri mugimenduetatik agertzen duen lotura estua.

Euskalgintzaren edo euskal kultur industriaren etorkizuneko erronken inguruan galdetuak izan direnean ere, jasotako erantzunak bi ardatz nagusitan bildu litezke: alde batetik egitasmoen bideragarritasun eta iraunkortasun ekonomikoarekin zerikusia duten aldagai teknikoak agertuko dira, besteak beste, aldaketa teknologikoetara egokitu beharra, kultura kontsumitzeko modu berrietara egokitu beharra, euskarazko kultur ekimenen kontsumoa handitzea, edo oro har merkatua handitzea, produktu eta zerbitzu duin eta erakargarri berriak ekoiztea, etab.

Baina bestalde, bada bigarren ardatz nagusi bat ere, Parkeko erakundeek aburuz funtsezko aldagaia dena erakundeon garapenarentzat, hots, saretzen jarraitzea, bai zerbitzuak jasotzeko eta baita egitasmu berriak elkarlanean lideratzeko, lankidetzaren mekanismo eta esparru berriak ezartzeko, atomizazioa gainditu eta sektore arteko lotura handiagoak lortzeko, lobby gisa gizarte antolatuan eta instituzioetan benetan eragiteko, etab.

Bi ardatz horien bitartez laburbildu litezke, azken finean, Parkeko erakundeen ezaugarri nagusiak eta gure ustetan Berrikuntza Sozialaren paradigman kokatzen dituztenak: beren ekintzailetasuna batetik eta beren gizarte-txertatzea bestetik.

3. Azken ondorioak

Orain arte aurkeztu den lanari amaiera emateko, azken ondorio batzuk aurkeztuko ditugu, eztabaidarako proposamen ireki moduan eta etorkizunean sakontzeko ikerketa lerro berriak identifikatzeko balio dezaketenak.

Lan honen helburu nagusia Martin Ugalde Kultur Parkea “*creative milieu*” edo “kultur distritu” gisa hauteman ahal izateko nahikoa elementuren jabe baden ebaztea izan da. Honela, ekarpen teorikoetatik ondorioztatu da, mota horretako aglomerazio-ekonomiek behar beharrezkoa dutela izaera ukiezineko elementuak sortu eta ustiatzea, hala nola konfiantzazko harreman-sareetan egituratzea, kultur balio partekatuak ezartzea, lankidetzazko dinamikak ugaritzea, etab. Izaera ukiezineko elementu horiek indartzeko berriz, lurraldeari loturiko beste zenbait aspekturen garrantzia ere azpimarratu da, hurbiltasun geografiko eta kulturala, berrikuntza-sisteman parte hartze duten eragileen gobernantza-eredu berritzaileen existentzia, edo baliabide publiko eta pribatuaren arteko oreka, besteak beste.

Martin Ugaldereen kasu konkretuari, gainera, hizkuntza gutxitu baten kultur industriaren bilgune izatea erantsi behar zaio, zeinak berrikuntza nahi-ta-nahiezko elementu bilakarazten baituen, inertzia propiorik gabeko sistemak izatean eragileen etengabeko inplikazioa eskatzen duten sistemak baitira kultura gutxituenak, ez soilik erakundeon iraunkortasun ekonomikoari begira, baita bete asmo duten gizarte-helburuaren peskizatik ez aldentzeko ere.

Aurretiaz aipaturiko ekarpen horiek guztiak Martin Ugalde Kultur Parkeak zein neurritan betetzen dituen epaitze aldera, honako konklusio zerrenda proposatzen dugu eztabaidara irekitzeko:

- 1.- Martin Ugalde Kultur Parkea esperientzia berritzailea da, bai lurralde garapenaren ikuspegitik begiratuta eta baita kultur industriaren alorretik aztertuta ere. Berritzailea da, lehenik eta behin bere berritasunagatik, esperientzia bakarra edo originala izateagatik, Parkearen sorrera arte ez baitzen inoiz euskara eta euskal kulturaren berreskurapenari lotutako jarduera produktiboen kontzentrazio espaziala errazteko esperientziarik planteatu, eta are gutxiago, egituratu. Ekimenaren bultzatzaileek ere ez zuten gure mugetatik at beste kultura gutxituen inguruan antzeko proiektuen existentziaren berririk izan. Ekimena beraz, bere horretan da berrikuntza.
- 2.- Bere horretan berrikuntza izateaz gainera, landuriko berrikuntzaren teorietatik nabarmentzen diren zenbait elementu berritzailetan ere esperientzia arrakastatsua dela ondorioztatu behar da. Nagusiki izaera ukiezineko elementuetan. Honela, landa-lanean argiro jaso den bezala, erakundeek ondoen baloratu dituzten elementuak Parkearen baitan sortzen diren konplizitate eta konfiantzazko harremanekin loturikoak dira, (kostu) abantaila konpetitiboekin erlazionaturikoen aldean.
- 3.- Konfiantzazko harremanen ezarpenetik eratortzen dira, beraz, Parkean kokatua egotetik eskuraturiko abantaila nagusiak. Parkeak lehia-harremanetarako baino, enpresen arteko elkar babes eta laguntzarako dinamiketarako abagunea sortzen du, Parkean kokatutako erakunde bakoitzaren bilakaera propioan guztiz erabakigarriak izan gabe (kasu puntualetan salbu), lagungarriak izan direlarik oro har erakundeen iraute eta egonkortzean. Azterketa xehatuagoan ikusi den bezala, Parkeko erakunde guztiek ez diote etekin bera ateratzen bertan kokatuta egoteari, edo bestela esanda, izaera ezberdineko abantailak (sozial eta ekonomikoak) aitortzen dizkiote Parkeari, eta ondorioz, arrazoi desberdinek justifikatzen dute erakunde bakoitzaren presentzia Parkean.

4.- Aipaturiko konfiantzazko harremanen ezarpenean funtsezko elementutzat jotzen ditugu berrikuntza sozialaren ekarpenetik nabarmentzen diren zenbait alderdi, gure irudiko, oso presente direnak Parkearen eguneroko bizitzan. Nagusia eta indartsuena, Parkearen baitan diren erakunde gehienek (intentsitate ezberdinekin bada ere) partekatzen duten gizarte- edo kultur-helburu argi baten presentzia da, hots: euskararen hizkuntza normalizazioan (positiboki) eragitea. Jarduera ekonomiko berdintsu bateko erakunde izatetik eratorritako auto-identifikaziorako elementuez gain, berebiziko garrantzia hartzen du hemen gutxitutako kultura batekiko partaidetza sentimenduak. Honek ondorio argiak ditu bai erakundeotako euskararen eguneroko erabilera-mailan, erakundeon jarduera-esparru geografikoan zein beraien izaera enpresarial berezitan ere. Azken honi loturik, ingelesezko adierak baliatuz, Parkean kokatzen diren erakunde gehienak ez lirateke *non-profit* (edo mozkin asmorik gabeko) erakundeak zentzu hertsian, baina bai *not-for-profit* erakundeak neurri handi batean, hau da, mozkin ekonomikoez haraindiko gizarte-helburu argiak dituztenak.

5.- Gizarte-asmo argi horren beste erakusleotako bat Parkean dauden erakundeen lurralde mailako saretze eta txertatze maila altuak emango liguke, alderdi teorikoan aipatu den gobernantza-eredu berritzaileekin zerikusituz zuzena duena. Alor honetan, Parkeko erakundeengan egundo gaitasunak ez den desoreka baten presentzia egiaztatzen da: herri mugimenduari oso loturik agertzen diren erakundeak diren neurri berean, bai beren sortze prozesuengatik eta baita egungo txertatze-mailagatik ere, saretze maila hori bera ez da hautematen erakundeon eta herri-erakundeen artean. Baliabide publiko eta pribatuen arteko orekaren afera honetan ziur asko oreka berriak eta elkar hartze modu berriak topatu beharko dira etorkizunean, kultur industrien izaera autonomoaren kaltetan izan gabe beharrezko duten bultzada publiko sendoagoa erdieste aldera.

6.- Nolanahi den dela, lan honetatik ondorioztatzen den beste puntu bat Martin Ugalde Kultur Parkeak egiteke duen ibilbide luzearen konstatazioa da, berezkoak dituen (eta bertan diren erakundeek aitortzen dizkieten) potentzialtasunak erabat garatu gabeak baititu oraino. Horiek ez garatu izanaren kausak toki ezberdinetan kausa litezke (2003 urteko eraso polizial-judizialak eragindako etena, engaiamendu publiko mugatua, egungo krisialdi testuingurua, etab), baina argi geratu da aurrera begira Parkeak eskaini behar litzukeen lehenetsutako zerbitzu gehigarrien inguruen adostasun nahiko orokortuak ageri direla Parkeko erakundeen artean. Diagnostikoan bat egitea lehen urratsa da egitasmoak egiteko bilakatzen diren unean, egitate bilakatzeke.

7.- Etorkizunera begira, bukatzeko, aurreikustekoa da Parkeko erakundeen arteko elkarrenganako konfiantza eta ezaguera moduko elementuak sendotzen doazen heinean, elkarmenpekotasun eta integrazio handiagoak ere ezartzen joango direla, proiektu eta ekimen berriak sortzeko ingurune dinamikoagoa eratuz; hala balitz errazagoa litzateke bai Kultur Parkeari bai bertan kokatutako enpresei erronka berriei aurre egitea egoera lehiakorragotik abiatuta, ez soilik enpresa ikuspegi batetik, baizik eta batez ere, euskal kultur sektore osoaren garapena bultzatzeko ikuspegitik, eta beraz, euskal kulturaren eta identitatearen berreskurapenerako eta sustapenerako esfortzu kolektiboa indartuz. Erakundeen erantzunetatik argiki ondorioztatzen da badela hori nola egin behar litzatekeenaren inguruko adostasun maila zabal bat ere, etorkizunari indarrez aurre egiteko bi giltzarri nabarmentzen baitira gehien: enpresa-ikuspegitik egitasmo lehiakorragoak izatea batetik (merkatu berrietara zabalduz, kultura kontsumitzeko modu berriei erantzunez eta aldaketa teknologikoetara egokituz, besteak beste) eta gizarte-eragile ikuspegitik saretzen jarraitzea bestetik (atomizazio gaitasunak, lankidetzaren berriak osatzeko, lobby egiturak sortzeko, etab.).

Bibliografía

- ASHEIM, B. T (1996): "Industrial districts as 'learning regions': a condition for prosperity", *European Planning Studies*, vol. 4, nº 4, pp. 379-400.
- AUTIO, E. (1998): "Evaluation of RTD in Regional Systems of Innovation", *European Planning Studies*, vol. 6, nº 2, pp. 131-140.
- AYDALOT, P. (ed.) (1986): *Milieus Innovateurs en Europe* (Paris: GREMI).
- BECATTINI, G. (1991): "The industrial district as a creative milieu", in G. BENKO and M. DUNFORD (eds.) *Industrial Change and Regional Development: The Transformation of New Industrial Spaces* (London: Belhaven Press).
- BECATTINI, G. (2002): "Del distrito industrial a la teoría del distrito industrial contemporánea. Una breve reconstrucción crítica", *Investigaciones Regionales*, nº 1, pp. 9-32.
- BRACZYK, H.-J., COOKE, P. eta HEIDENREICH, M. (eds.) (1998): *Regional Innovation Systems* (London: UCL Press).
- BRUSCO, S. (1982): "The Emilian model: productive decentralisation and social integration", *Cambridge Journal of Economics* 6, 167-84.
- COOKE, P. (1998): "Introduction: origin of the concept", in H. J. Braczyk; P. Cooke and M. Heinderich, *Regional Innovation Systems* (London: UCL Press).
- COOKE, P. eta GOMEZ URANGA, M. (1998): "Dimensiones de un sistema de innovación regional: organizaciones e instituciones", *Ekonomiaz*, nº 41, pp. 46-67. Eusko Jaurlaritzaren Argitalpen Zerbitzu Nagusia, Vitoria-Gasteiz.
- COOKE, P. eta MORGAN, K. (1993): "The network paradigm: new departures in corporate and regional development", *Environment and Planning D: Society and Space*, 11, 543-564.
- COOKE, P., BOEKHOLT, P. eta TÖDTLING, F. (eds.) (2000): *The governance of innovation in Europe* (London: Pinter).
- COOKE, P., GÓMEZ URANGA, M. eta ETXEBARRIA, G. (1998): "Regional systems of innovation: an evolutionary perspective", *Environment and Planning A*, 30, 1563-1584.
- DAVIES, S. eta MORGAN, K. (1996): Institutions, Innovation and Trust: Do Regions Matter?, EAEPE Conference-n aurkeztutako komunikazioa, Anberes, Belgika, irailak 7-9, 1976.
- DEI OTTATI, G. (1998): "The remarkable resilience of the industrial districts of Tuscany", in H. J. Braczyk, P. Cooke and M. Heidenreich (eds.) *Regional Innovation Systems* (London: UCL Press).
- DOSI, G., FREEMAN, C., NELSON, R., SILVERBERG, G. eta SOETE, L. (eds.) (1988): *Technical Change and Economic Theory* (London: Pinter).
- EDQUIST, C. (ed.) (1997): *Systems of Innovation: Technologies, Institutions and Organizations* (London: Pinter).
- FREY, B. (2005): "El apoyo público a las artes", TOWSE, R. (Ed.) (2005): *Manual de Economía de la Cultura*, (Madrid: Fundación Autor).

GAROFOLI, G. (1991): "The Italian model of spatial development in the 1970s and 1980s", in G. BENKO and M. DUNFORD (Eds.) *Industrial Change and Regional Development: The Transformation of New Industrial Spaces* (London: Belhaven Press).

GOMEZ URANGA, M. eta OLAZARAN, M. (eds) (2001): *Sistemas Regionales de Innovación*. (Leioa: Euskal Herriko Unibertsitatearen argitarapen-zerbitzua).

GRABBER, G. (1993): "Rediscovering the social in the economics of interfirm cooperation" in G. Grabber (ed.), *The embedded firm. On the socioeconomic of industrial networks* (Londres: Routledge).

KOSCHATZKY, K. eta STERNBERG, R. (2000): "R&D Cooperation in Innovation Systems - Lessons from the European Regional Innovation Survey (ERIS)", *European Planning Studies*, 8, nº 4, pp. 487-501

LANDABASO, M. (2000): "EU policy on innovation and regional development", in F. Boekema et al. (eds.), *Knowledge, innovation and economic growth: the theory and practice of learning regions*, (London: Edward Elgar Publishing Limited).

LUNDEVALL, B. (Ed) (1992): *National Systems of Innovation: towards a theory of innovation and interactive learning* (London: Pinter).

MAILLAT, D. (1991): "The Innovative Process and the Role of the Milieu", in BERGMAN, E.; MAIER, G. and TODTLING, F (eds.): *Regions Reconsidered: Economic Networks, Innovation and Local Development in Industrialised Countries* (London: Cassel).

MAILLAT, D.; QUEVIT, M. eta SENN, L. (eds.) (1993): Réseaux d'innovation et milieux innovateurs: Un pari pour le développement regional (Neuchatel: EDES, GREMI).

MORALES GUTIERREZ, A.C. (2009): "Innovación social: un ámbito de interés para los servicios sociales", *Zerbitzuan – Gizarte Zerbitzuetako aldizkaria*, nº 45, pp 151- 178, Eusko Jaurlaritzaren Argitalpen Zerbitzu Nagusia, Vitoria-Gasteiz.

MORGAN, K. (2005): "Ciudades-Región en Europa: innovación, aprendizaje y nueva gobernanza territorial", *Ekonomiaz*, nº 58, pp. 176-196, Eusko Jaurlaritzaren Argitalpen Zerbitzu Nagusia, Vitoria-Gasteiz.

MOULAERT, F. eta SEKIA, F. (2001): "¿Región innovadora, región social?: una perspectiva alternativa sobre la innovación regional" in M. Olazaran y M. Gómez Uranga (eds.), *Sistemas Regionales de Innovación*, pp: 185-215, UPV.

MOULAERT, F. eta AILENEI, O. (2005): "Social Economy, Third Sector and Solidarity Relations: a Conceptual Synthesis from History to present", *Urban Studies*, Vol. 42, nº 11, pp. 2037-2053.

MOULAERT, F. eta NUSSBAUMER, J. (2005): "La región social. Más allá de la dinámica territorial de la economía del aprendizaje". *Ekonomiaz*, nº 58, pp. 96-128. Eusko Jaurlaritzaren Argitalpen Zerbitzu Nagusia, Vitoria-Gasteiz.

MOULAERT, F., MARTINELLI, F., SWYINGEDOW, E. eta S. GONZÁLEZ (2005): "Towards Alternative Model(s) of Local Innovation", *Urban Studies*, Vol 42, nº 11, pp. 1969. 1990.

MULGAN, G., ALI, R., HALKETT, R. eta SANDERS, B (2007): *In and Out of Sync. The challenge of growing social innovations* (London: NESTA).

- NELSON, R. (1987): *Understanding Technical Change as an Evolutionary Process* (North-Holland, Amsterdam: Elsevier Science Pub).
- NELSON, R. (Ed.) (1993): *National Innovation Systems: A Comparative Analysis* (Oxford: Oxford University Press).
- NELSON, R.R. eta WINTER, S.G. (1982): *An Evolutionary Theory of Economic Change* (Cambridge, Massachusetts: Harvard University Press)
- O'CONNOR, J. (2007): *The cultural and creative industries: a review of the literature*, (London: Creative Partnerships).
- PUTNAM, R. (1993): "The prosperous community: social capital and public life", *American Prospect*, nº 13, pp. 35-42.
- RAUSELL, P., ABELEDO, R., CARRASCO, S., MARTINEZ, J. (2007): *Cultura. Estrategia para el desarrollo local*.(Madrid: Agencia Española de Cooperación Cultural).
- SANTAGATA, W. (2004): "Cultural Districts and Economic Development" in V. GINSBURGH and D. THROSBY (Eds) *Handbook on the Economics of Art and Culture* (Amsterdam: Elsevier Science).
- SCOTT, A. J. eta STORPER, M. (1992): "Regional development reconsidered", in H. ERNSTE and V. MEIER (eds.) *Regional Development and Contemporary Industrial Response; Extending Flexible Specialisation* (London: Belhaven Press).
- STORPER, M. (1995): "The resurgence of regional economies, ten years later: the region as a nexus of untraded interdependencies", *European Urban and regional Studies*, vol. 2, pp. 161-221.
- STORPER, M. (1998): "Las economías regionales como activos relacionales", *Ekonomiaz*, nº 41, pp. 10-45, Eusko Jaurlaritzaren Argitalpen Zerbitzu Nagusia, Vitoria-Gasteiz.
- STORPER, M. eta SALAIS, R. (1997): *Worlds of Production: the action frameworks of the economy* (Cambridge (Mass.) – London: Harvard University Press).
- THROSBY, D. (2001): *Economics and Culture* (Cambridge: Cambridge University Press).
- TOWSE, R. (Ed) (2005): *Manual de Economía de la Cultura* (Madrid: Fundación Autor).
- ZALLO, R. (2005): "El Plan Vasco de Cultura: una reflexión" *RIEV-Revista Internacional de estudios Vascos*, nº 50-1, pp. 11-55.
- ZALLO, R. eta MIGUEL DE BUSTOS, J.C. (2011): *Industrias culturales y creativas en la sociedad del conocimiento desigual*, *Ekonomiaz* 78. alea, Eusko Jaurlaritzaren Argitalpen Zerbitzu Nagusia, Vitoria-Gasteiz.
- ZURBANO, M. (2008): "Gobernanza e innovación social. El caso de las políticas públicas en materia de ciencia y tecnología", *CIRIEC-ESPAÑA*, nº 60, pp. 73-94.