

**DESGAITASUNAK ETA/EDO HEZKUNTZA
PREMIA BEREZIAK DITUZTEN IKASLEEN
ASEBETETZE TXOSTENA**

2017-2018 IKASTURTEA



Txosten honetan jasotzen da 2017-2018 ikasturtean Ezgaitasunak dituzten Pertsonentzako Zerbitzua erabili duten ikasleen gogobetetze mailari buruzko balorazioa.

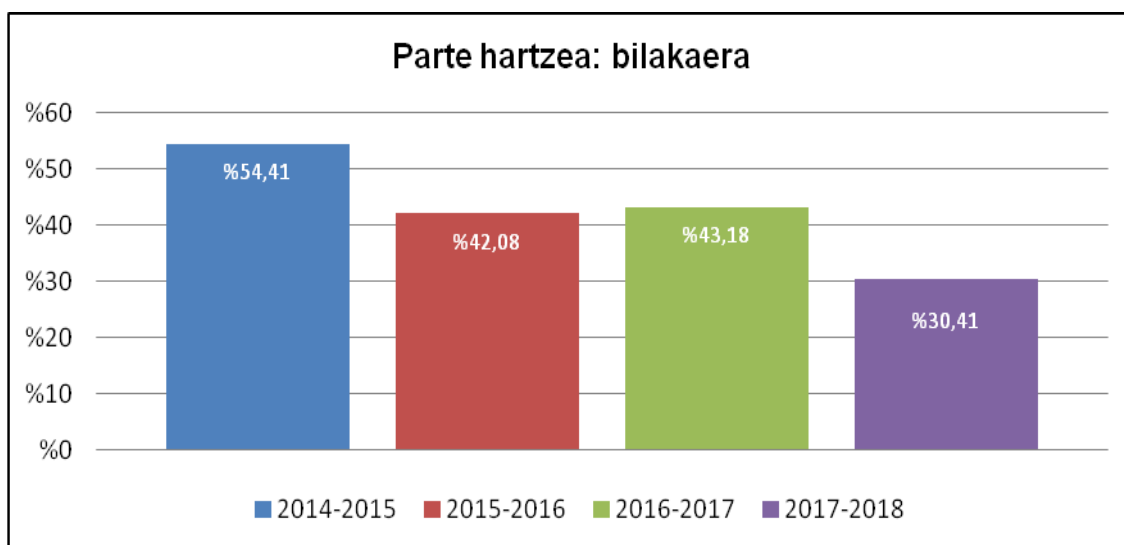
Alde batetik, inkesta bete duten pertsonen profila aztertuko da eta, bestetik, aztertutako alderdiei eman zaizkien balorazioak.

Ezgaitasunak dituzten eta erroldatuta dauden unibertsitateko ikasleei bidalitako 342 inkestetatik 104 jaso dira guztira. Hortaz, parte hartzea % 30,41koa izan da, iazkoa baino 12 puntu handiagoa.

PARTEHARTZEA	2014-2015	2015-2016	2016-2017	2017-2018
Erroldatutako ikasleak	261	282	309	347
Jasotako inkestak	142	117	133	104
Ehunekoa	54,41%	42,08%	43,18%	30,41%

2. taula. Ezgaitasunak dituzten UPV/EHUko ikasleen parte hartzea gogobetetze inkestak betetzeko prozesuan: bilakaera

(*) Jasotako inkesten kopuru osoa, 342, 2017-2018 ikasturteko erroldatutako ikasleen kopuru osoa baino txikiagoa da. Izan ere, erroldatutako ikasle guztiei bidali ziren inkestak 2018ko apirilaren 20an eta errolda ondoren handitu da



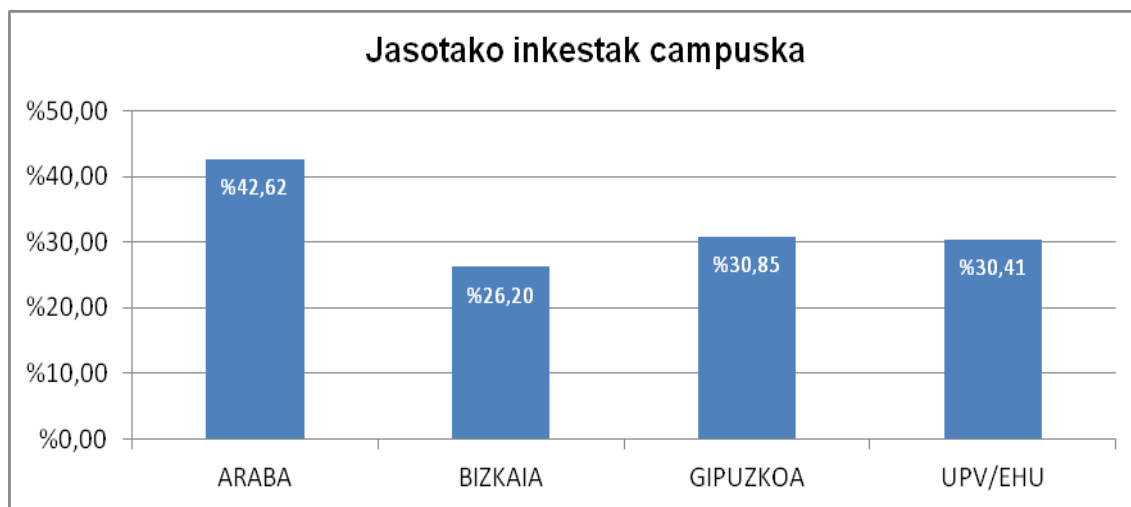
1. grafikoa. Ezgaitasunak dituzten UPV/EHUko ikasleen parte hartzea gogobetetze inkestak betetzeko prozesuan: bilakaera

Jasotako inkestak campusen arabera aztertuta, ikus daiteke parte hartzea % 46,62koa izan dela Araban, % 26,20koa Bizkaian eta % 30,85koa Gipuzkoan. Hortaz, Arabako Campusean igoera txiki bat izan da eta jaitsiera nabarmenak izan dira Bizkaiko Campusean eta batez ere Gipuzkoakoan.



CAMPUSA	BIDALITAKO INKESTAK	JASOTAKO INKESTAK	EHUNEKOA
Araba	61	26	%46,62
Bizkaia	187	49	%26,20
Gipuzkoa	94	29	%30,85
UPV/EHU	342	104	%30,41

2. taula. Campus bakoitzean eta UPV/EHU guztira jasotako inkestak



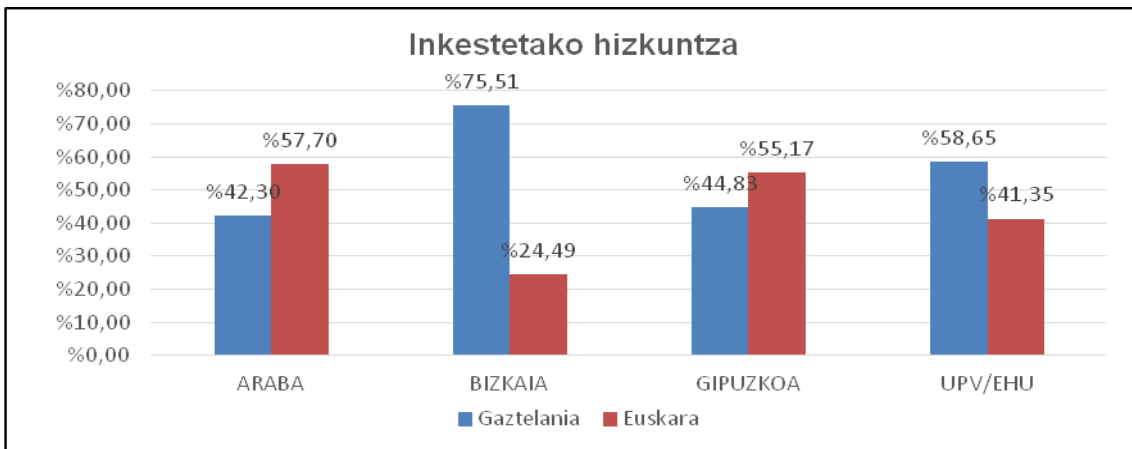
2. grafikoa. Campus bakoitzean eta UPV/EHU guztira jasotako inkestaren ehunekoak, horietako bakoitzera bidalitakoekiko.

INKESTA EGIN ZAIEN PERTSONEN PROFILA

Gehienek gaztelaniaz egin dute inkesta, zehazki, % 58,65ek, eta inkestaren % 41,35 egin dira euskaraz. Gipuzkoako eta Arabako Campusetan jaso dira inkesta gehien euskaraz; Bizkaian, aldiz, proportzio nabarmen txikiagoa jaso da. Campusen arabera, banaketa eta UPV/EHU osoan izandako bilakaera, inkestak egiteko hizkuntzaren arabera, honako hau da:

HIZKUNTZA	ARABA	BIZKAIA	GIPUZKOA	UPV/EHU
Gaztelania	%42,30	%75,51	%44,83	%58,65
Euskara	%57,70	%24,49	%55,17	%41,35

3. taula. Campus bakoitzean eta UPV/EHU guztira jasotako inkestetako hizkuntza

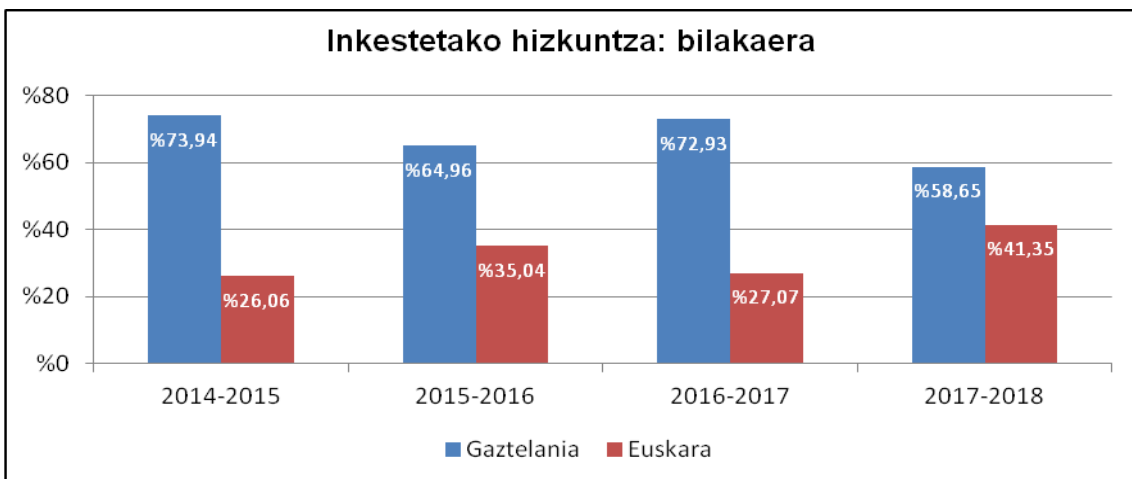


3. grafikoa. Campus bakoitzean eta UPV/EHU guztira jasotako inkestetako hizkuntza

Ikasturte honetan, igo egin da euskaraz egindako inkestaren bolumena iazko ikasturtekoaren aldean, eta azken ikasturteetako maila altuena izan du (% 50 ingurukoa).

HIZKUNTZA	2014-2015	2015-2016	2016-2017	2017-2018
Gaztelania	%73,94	%64,96	%72,93	%58,65
Euskara	%26,06	%35,04	%27,07	%41,35

4. taula. Azken ikasturteetan UPV/EHU guztira jasotako inkestetako hizkuntza



4. grafikoa. Azken ikasturteetan UPV/EHU guztira jasotako inkestetako hizkuntza

Inkesta egin zaien sexuari dagokionez, ikusi da gizonen proportzioa arinki handiagoa dela emakumeena baino UPV/EHU osoan inkesta egin zaien pertsonen artean (gizonak: % 51,92; emakumeak: % 47,12; sexu ez binarioa: % 0,96). Campusen artean aldakortasun handiagoa dago. Arabako eta Bizkaiko Campusetan gizonen proportzioa handiagoa da eta Gipuzkoan, berriz, emakumeen portzentajea handiagoa da. Campusen araberako banaketa eta UPV/EHU osoan izandako bilakaera, inkestak egin zaizkien pertsonen sexuaren arabera, honako hau da:

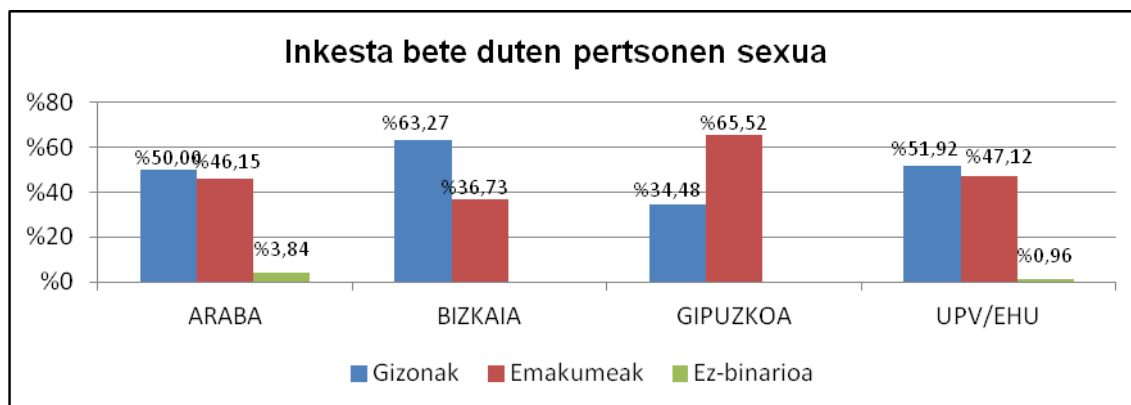


CAMPUSA	SEXUA	BIDALITAKO	JASOTAKO	EHUNEKOA
Araba	Emakumeak	28	12	%42,86
	Gizonak	33	13	%39,39
	Ez binarioa	-	1	-
	Guztira	61	26	%46,62
Bizkaia	Emakumeak	90	18	%20,00
	Gizonak	97	31	%31,96
	Ez binarioa	-	0	-
	Guztira	187	49	%26,20
Gipuzkoa	Emakumeak	48	10	%20,83
	Gizonak	46	19	%41,30
	Ez binarioa	-	0	-
	Guztira	94	29	%30,85
UPV/EHU	Emakumeak	166	54	%32,53
	Gizonak	176	48	%27,27
	Ez binarioa	-	1	-
	Guztira	342	104	%30,41

5. taula. Bidalitako eta jasotako inkestean arteko ehunekoa campus bakoitzean eta sexuaren arabera

SEXUA	ARABA	BIZKAIA	GIPUZKOA	UPV/EHU
GIZONAK	%50,00	%63,27	%34,48	%51,92
EMAKUMEAK	%46,15	%36,73	%65,52	%47,12
EZ BINARIOA	%3,84			%0,96

6. taula. Campus bakoitzean eta UPV/EHU guztira inkesta bete duten pertsonen sexua

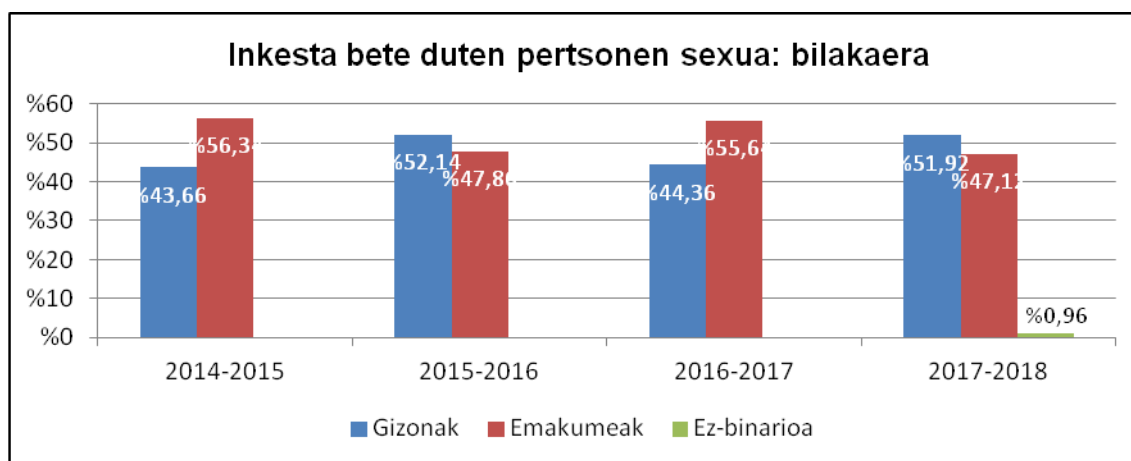


5. grafikoa. Campus bakoitzean eta UPV/EHU guztira inkesta bete duten pertsonen sexua



SEXUA	2014-2015	2015-2016	2016-2017	2017-2018
Gizonak	%43,66	%52,14	%44,36	%51,92
Emakumeak	%56,34	%47,86	%55,64	%47,12
EZ BINARIOA				%0,96

7. taula. Azken ikasturteetan UPV/EHU guztira inkesta bete duten pertsonen sexuaren bilakaera



6. grafikoa. Azken ikasturteetan UPV/EHU guztira inkesta bete duten pertsonen sexuaren bilakaera

AURKEZPENA, ESKU HARTZEA ETA EMAITZAK

Balioetsitako alderdiak hiru kategoriatan multzokatu dira: aurkezpena, esku hartzea eta emaitzak.

AURKEZPENA

Aurkezpenaren atalean, hasteko, inkesta egin zaien Zerbitzuaren berri nola izan duten galdetu da. Bigarren, bi alderdi baloratzeko eskatu zaie: zerbitzuari buruz emandako informazioa nahikoa eta egokia den eta Zerbitzuak informazio kanal onak dituen.

Zerbitzua ezagutzeko modua

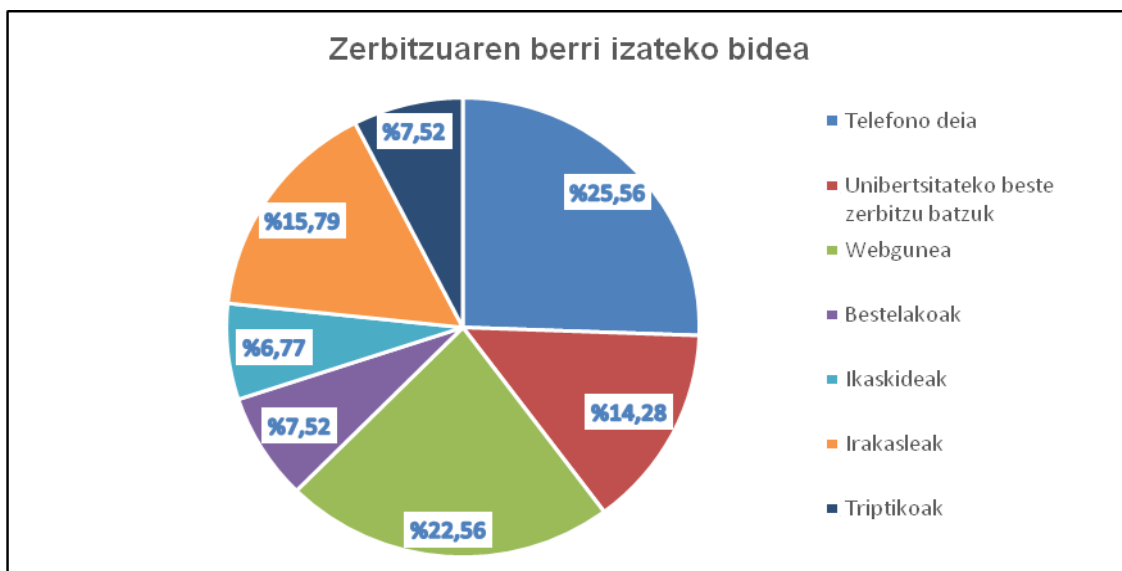
Erabiltzaileek Ezgaitasunak dituzten Pertsonentzako Zerbitzua hainbat modutan ezagutu dute; hasteko, Zerbitzuak berak telefonoz deituta (% 25,56). Bigarren, UPV/EHUko web orriaren bitartez (% 22,56). Hirugarren, UPV/EHUko unibertsitate ikastegi desberdinetako irakasleen bitartez (% 15,79). Beste batzuk kategorian, ikasleen diagnostikoa egin duten edo tratatzen dituzten osasun arloko profesionalak eta bigarren mailako ikastetxeetako irakasleak nabarmen daitezke. UPV/EHU osoan eta campusetan Zerbitzua ezagutzeko modu desberdinen banaketa honako hau da:



TELEFONO DEIA	UPV/EHU
TELEFONO DEIA	34
WEB	30
IRAKASLEAK	21
BESTE ZERBITZUAK	19
BESTE BATZUK	10
TRIPTIKOAK	10
IKASKIDEAK	9

8. taula. Zerbitzuaren berri izateko bideen banaketa UPV/EHUn.

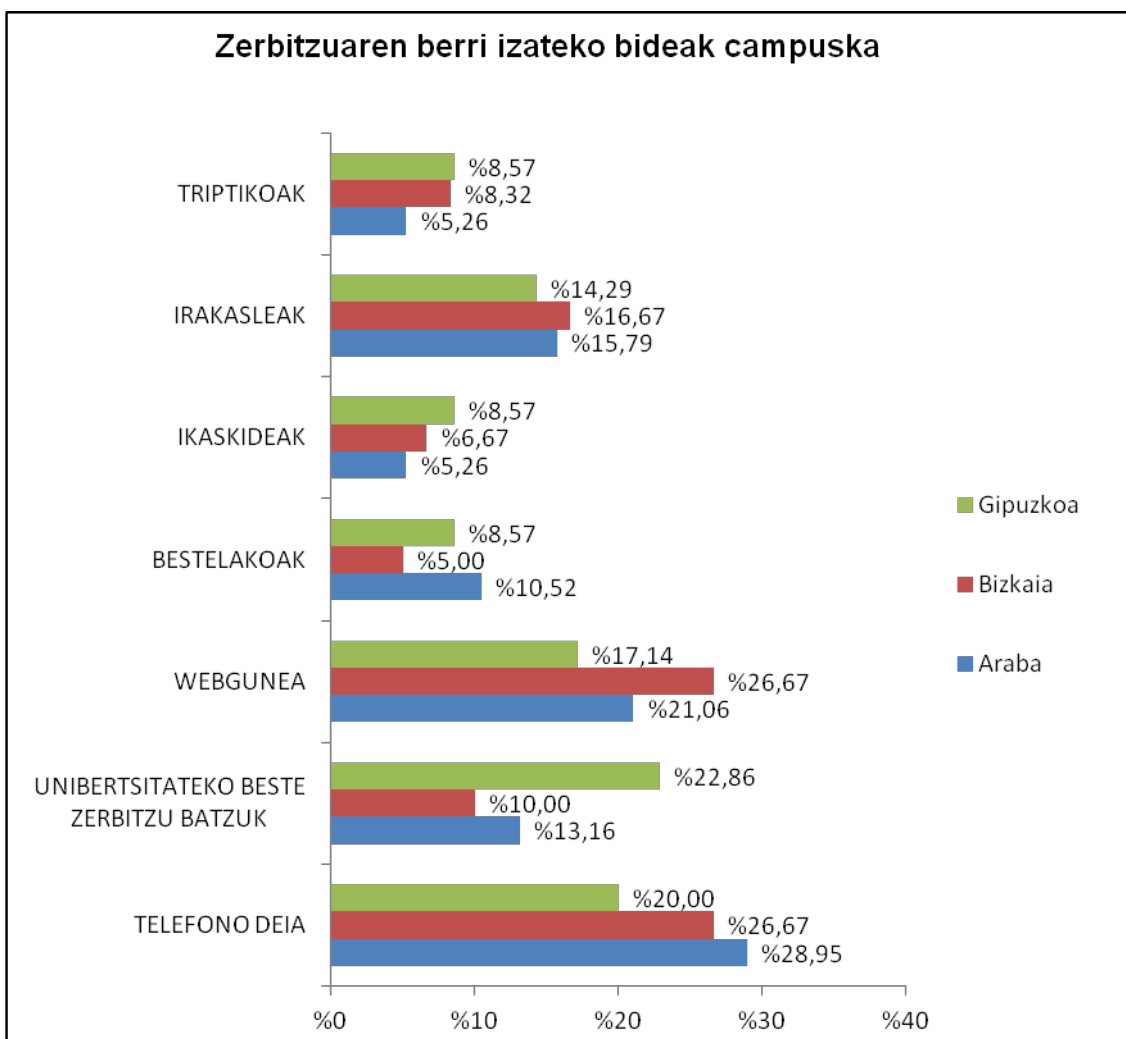
*Multzo honetan sartuta daude zerbitzua ezagutzeko hainbat bide. Aipagarrienak hauek dira: batxilergoko ikastetxea, medikua eta IBT (ikusteko urritasuna duten ikasleentzako baliabidetegia)



7. grafikoa. Zerbitzuaren berri izateko bideen banaketa UPV/EHUn.

ZERBITZUAREN BERRI	ARABA	BIZKAIA	GIPUZKOA	UPV/EHU
TELEFONO DEIA	%28,95	%26,67	%20,00	%25,56
WEB	%21,06	%26,67	%17,14	%22,56
IRAKASLEAK	%15,79	%16,67	%14,29	%15,79
BESTE ZERBITZUAK	%13,16	%10,00	%22,86	%14,28
BESTE BATZUK	%10,52	%5,00	%8,57	%7,52
TRIPTIKOAK	%5,26	%8,32	%8,57	%7,52
IKASKIDEAK	%5,26	%6,67	%8,57	%6,77

9. taula. Zerbitzuaren berri izateko bideen banaketa campuska.



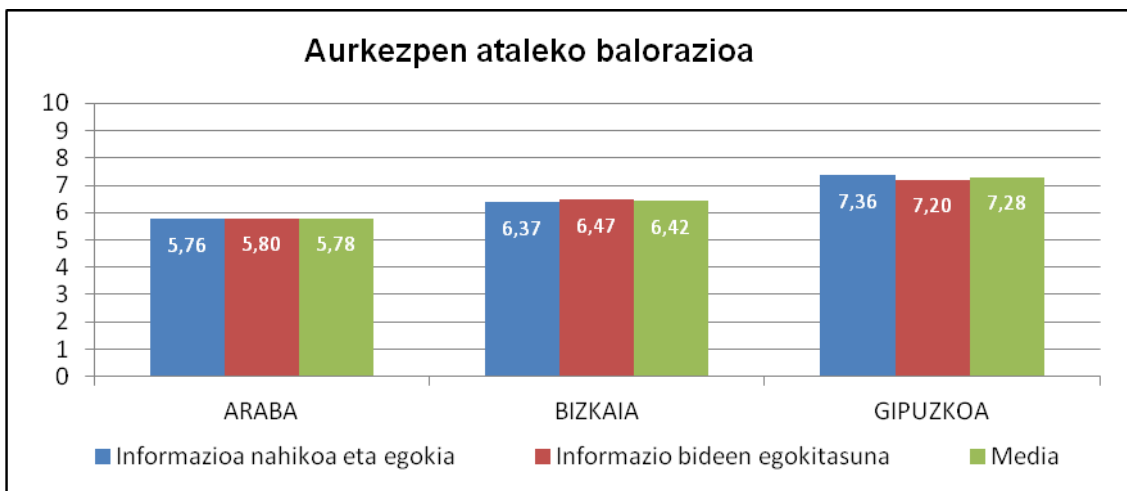
8. grafikoa. Zerbitzuaren berri izateko bideen banaketa campuska.

Aurkezpena baloratzea

Campus bakoitzean balorazioak aztertuz, egiazta dezakegu baloratuak bi alderdiek campus beraren barruan antzeko puntuazioak lortzen dituztela, campus artean alde handiagoak badaude ere. Arabako Campusean biak 5-6 punturen artean daude; Bizkaian, 6,5 puntu inguruan; eta Gipuzkoakoan 7 puntutik gora. Jarraian, aurkezpenaren atalean adierazitako balorazioen campusen arabera banaketa eta UPV/EHU osoko bilakaera agertzen dira:

AURKEZPEN ATALA	ARABA	BIZKAIA	GIPUZKOA	UPV/EHU
Zerbitzuari buruzko	5,76	6,37	7,36	6,53
Informazio bideen	5,80	6,47	7,20	6,43

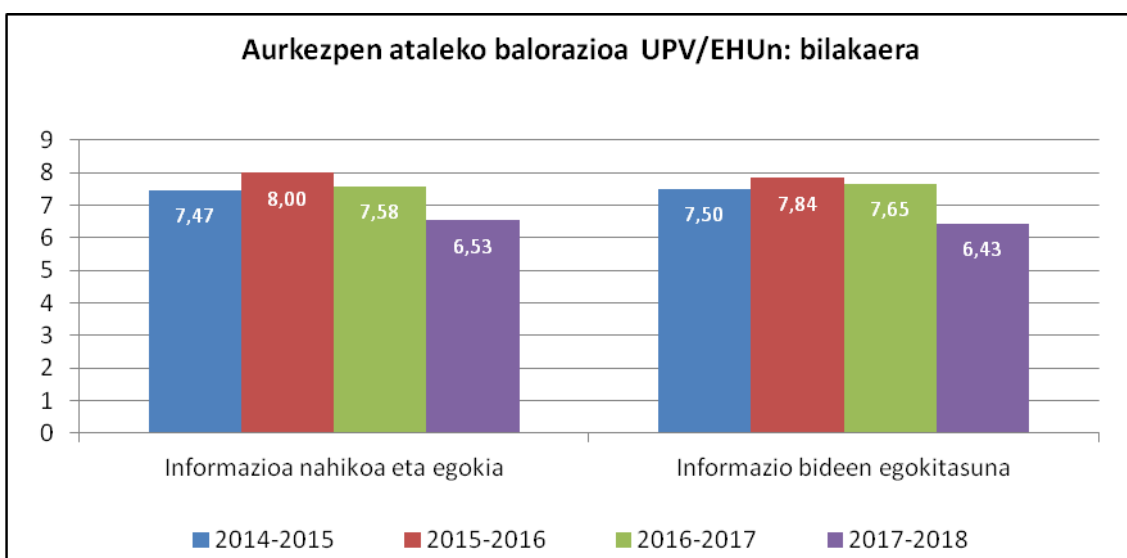
10. taula. Aurkezpen ataleko balorazioa campusetan.



9. grafikoa. Aurkezpen ataleko balorazioa campusetan.

AURKEZPEN	ZERBITZUARI BURUZKO	INFORMAZIO BIDEEN
2014-2015	7,47	7,50
2015-2016	8,00	7,84
2016-2017	7,58	7,65
2017-2018	6,53	6,43

11. taula. Aurkezpen ataleko balorazioen bilakaera UPV/EHUn



10. grafikoa. Aurkezpen ataleko balorazioen bilakaera UPV/EHUn

Aurkezpen ataleko balorazioen bilakaerari buruzko UPV/EHU osoko datuetatik ondorioztatzen da baloratutako bi alderdietan puntuazioa jaitsi egin dela, iazko ikasturtean lortutakoaren aldean.



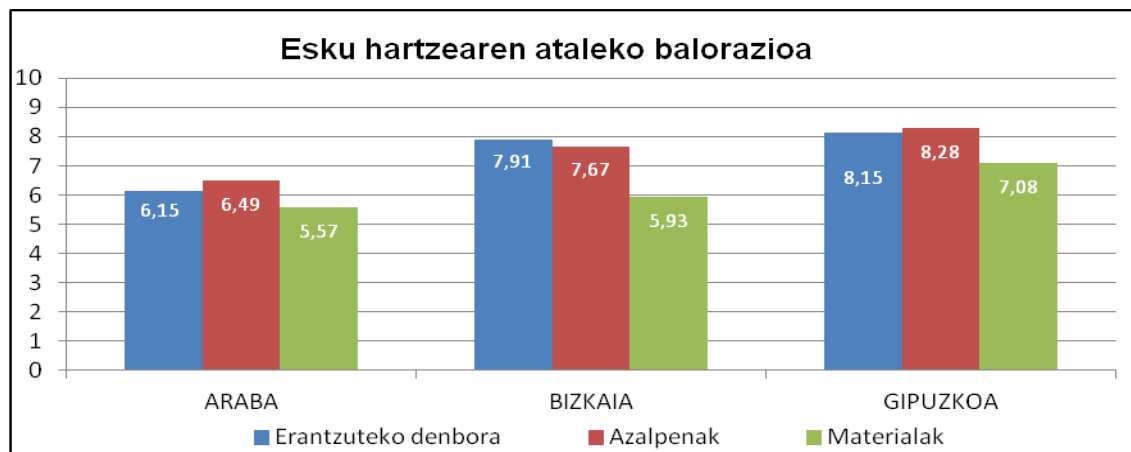
ESKU HARTZEA

Esku hartzeen atalean, alderdi hauek balioetsi dira: erantzuteko denbora egokia izan den, azalpenak argiak izan diren eta entregatutako materialak lagundu ote dieten. Gainera, ikasturte honetan, desgaitasunak eta, oro har, hezkuntza premia bereziak dituzten ikasleen egokitzapenekin eta eskainitako baliabideekin lotutako galderak sartu dira, ikaslearen premietara egokitzen diren eta horien abian jartzea nolakoa den baloratze aldera.

Erantzuteko denboraren, azalpenen argitasunaren eta entregatutako materialen erabilgarritasunaren balorazioari dagokionez, puntuazio gehien lortutako alderdiak erantzuteko denboraren egokitasunari eta emandako azalpenen argitasunari buruzkoak izan dira. Balorazio okerreña jaso duen alderdia hiru campusetan entregatutako materialen erabilgarritasunari buruzkoa izan da. Gipuzkoako Campusean lortu dira puntuazio altuenak hiru alderdietan, eta Arabakoan baxuenak. Honako taula eta grafiko hauetan erakusten da esku hartzeen ataleko campusen arabera banaketa eta balorazioaren bilakaera.

ESKU HARTZEAREN ATALA	ARABA	BIZKAIA	GIPUZKOA	UPV/EHU
Erantzuteko denbora	6,15	7,91	8,15	7,57
Azalpenak	6,49	7,67	8,28	7,62
Materialak	5,57	5,93	7,08	6,26

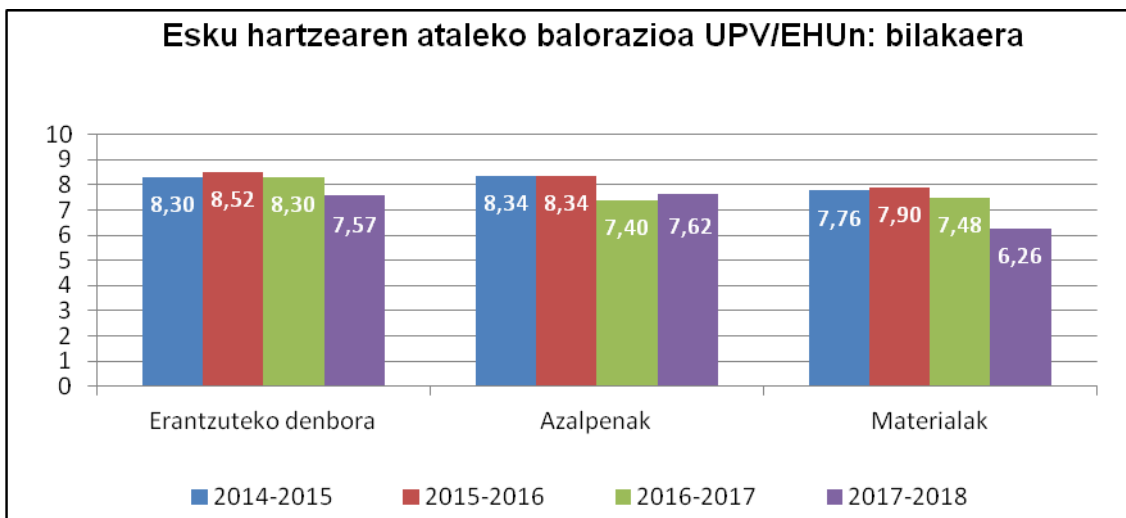
12. taula. Esku hartzearen ataleko balorazioa campusetan.



11. grafikoa. Esku hartzearen ataleko balorazioa campusetan.

ESKU HARTZEAREN	ERANTZUTEKO	AZALPENAK	MATERIALAK
2014-2015	8,30	8,34	7,76
2015-2016	8,52	8,34	7,90
2016-2017	8,30	7,40	7,48
2017-2018	7,57	7,62	6,26

13. taula. Esku hartzearen ataleko balorazioen bilakaera UPV/EHUn



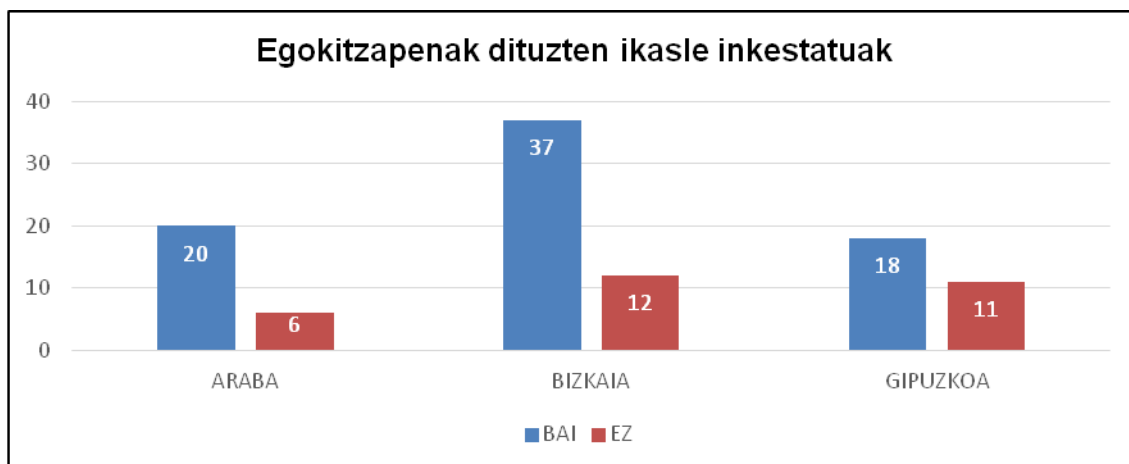
12. grafikoa. Esku hartzearen ataleko balorazioen bilakaera UPV/EHUn

Esku hartzearen ataleko balorazioaren bilakaerari buruzko UPV/EHU osoko datuak aztertuz gero, ikusiko dugu erantzuteko denboraren egokitasunean nahiz materialen erabilgarritasunean iazko ikasturtean baino puntu gutxiago lortu direla. Nolanahi ere, emandako azalpenen argitasunari buruzko balorazioa apur bat altuagoa izan da.

Egokitzapenen eta emandako baliabideen egokitasunaren balorazioari dagokionez, inkesta erantzun duten 104 ikasletatik 75ek egokitzapenak eta/edo baliabideak izan dituzte, eta 29k ez, 2017-2018 ikasturtean.

EGOKITZAPENAK	ARABA	BIZKAIA	GIPUZKOA	UPV/EHU
BAI	20	37	18	75
EZ	6	12	11	30

14. taula. Egokitzapenak edo baliabideak izan dituzten ikasleak 2017-2018 ikasturtean.



13. grafikoa. Egokitzapenak edo baliabideak izan dituzten ikasleak 2017-2018 ikasturtean.

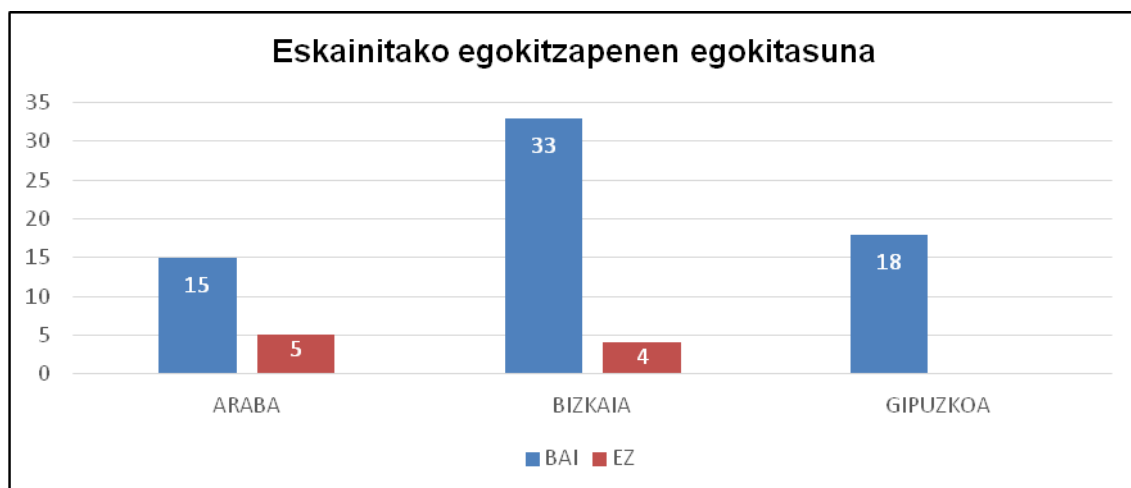


75 ikasle horietatik 66k (% 88) baieztatzen dute euren premietarako egokiak izan direla. 9 erantzunek (% 12) adierazi dute soilik ez direla egokiak izan. Bestalde, 59k (% 79,72) uste dute egokitzapenak eta/edo baliabideak zuzen aplikatu direla beren ikastegietan eta 15ek (% 20,28) uste dute ez direla egoki aplikatu.

Datuen Campusen arabera banaketari dagokionez, azpimarratzekoa da Arabako Campusa: % 25ek adierazten dute egokitzapenak eta/edo baliabideak ez direla egokiak izan, eta % 40k adierazten du ikastegietako aplikazioa ez dela egokia izan. Gainerako campusetan egokitzapenak edo horien aplikazioa ezegokiak izan direla uste duten erantzunak askoz ere gutxiago dira.

ESKAINITAKO EGOKITZAPENEN EGOKITASUNA	ARABA	BIZKAIA	GIPUZKOA	UPV/EHU
BAI	15	33	18	66
EZ	5	4	0	9

15. taula. Ikasleei eskainitako egokitzapenen eta baliabideen egokitasunaren balorazioa 2017-2018 ikasturtean.



14. grafikoa. Ikasleei eskainitako egokitzapenen eta baliabideen egokitasunaren balorazioa 2017-2018 ikasturtean.

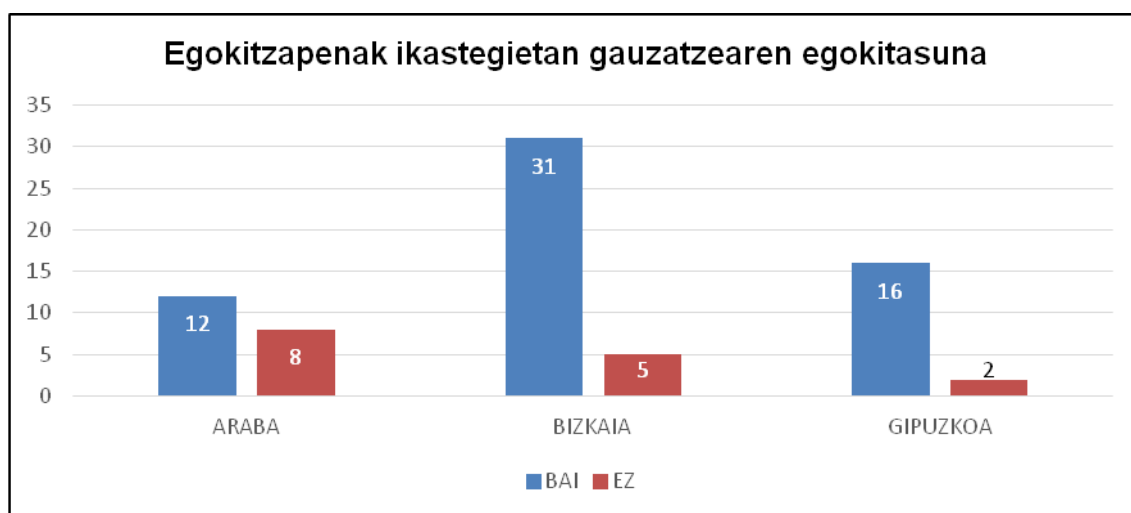
Eskainitako egokitzapenak eta/edo baliabideak beren premietarako egokiak izan direla uste duten erantzunen artean, gehienek azpimarratu dute laguntza egokia dela, ikasteko eta beren zailtasunak konpentsatzeko aukera erraztu dietela eta horiei esker ikasketei eta azterketei lasaitasun handiagoarekin aurre egin ahal izan dietela. Halaber, irakasleei emandako informazioa baliotsua izan dela eta haiekin komunikatzea erraztu duela aipatu da.

4 erantzunetan soilik zehazten da Zerbitzuak eskainitako egokitzapenak eta/edo baliabideak ezegokiak direla uste izateko arrazoiren bat; informazio falta, apunteen falta edo irakasleek aukeratzea aipatu dute.



EGOKITZAPENAK IKASTEGIETAN GAUZATZEAREN	ARABA	BIZKAIA	GIPUZKOA	UPV/EHU
BAI	12	31	16	59
	%60	%86,11	%88,88	%79,73
EZ	8	5	2	15
	%40,00	%13,88	%11,11	%20,27

16. taula. Ikasleei eskainitako egokitzapenen eta baliabideen egokitasunaren balorazioa 2017-2018 ikasturtean.



15. grafikoa. Ikasleei eskainitako egokitzapenen eta baliabideen egokitasunaren balorazioa 2017-2018 ikasturtean.

Egokitzapenak ikastegietan aplikatzearen egokitasunari buruzko erantzuna arazoitu duten gehienek adierazi dute egokitzapenak beharrezkoak izan direla eta garaiz eta behar bezala aplikatu direla. Azpimarratzekoa da erantzun batek hau adierazi duela: "Irakasleak gero eta enpatikoagoak dira, ez lehen bezala".

Ikastegietako egokitzapenen aplikazioa ez dela egokia izan erantzun dutenen artean, batzuek arazoitzen dute irakasleek ez dituztela kontuan izan haien premiak edo ez dituztela bete Zerbitzuak ezarritako neurriak. Beste batzuek adierazi dute batzuetan irakasleei ahaztu egiten zaiela edo soilik egokitzapen batzuk bete dituztela, baina beste batzuk ez. Erantzun batek komunen bat irisgarria ez dela adierazi du.

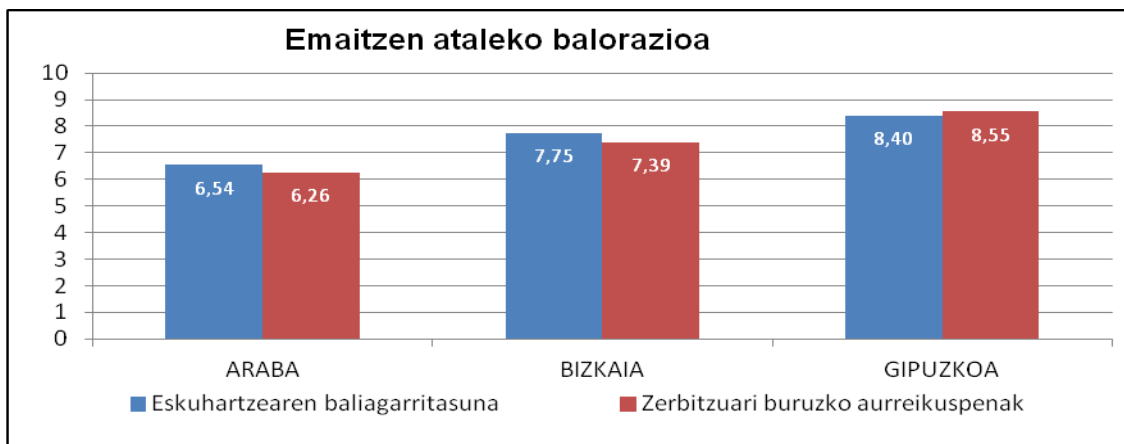
Emaitzak

Emaitzen atalean, honako alderdi hauek balioetsi dira: Ezgaitasunak dituzten Pertsonentzako Zerbitzuaren esku hartzearen erabilgarritasuna eta itxaropenak asebate ote dituen. Bi alderdien balorazioa UPV/EHU osoan 7,5 puntu inguruan dago. Zerbitzuaren erabilgarritasunari buruzkoa pixka bat altuagoa da. Gipuzkoako Campusean lortu dira puntuazio altuenak bi alderdietan, eta Arabakoan baxuenak.



EMAITZEN ATALA	ARABA	BIZKAIA	GIPUZKOA	UPV/EHU
Esku hartzearen	6,54	7,75	8,40	7,59
Zerbitzuak uste izatekoa	6,26	7,39	8,55	7,28

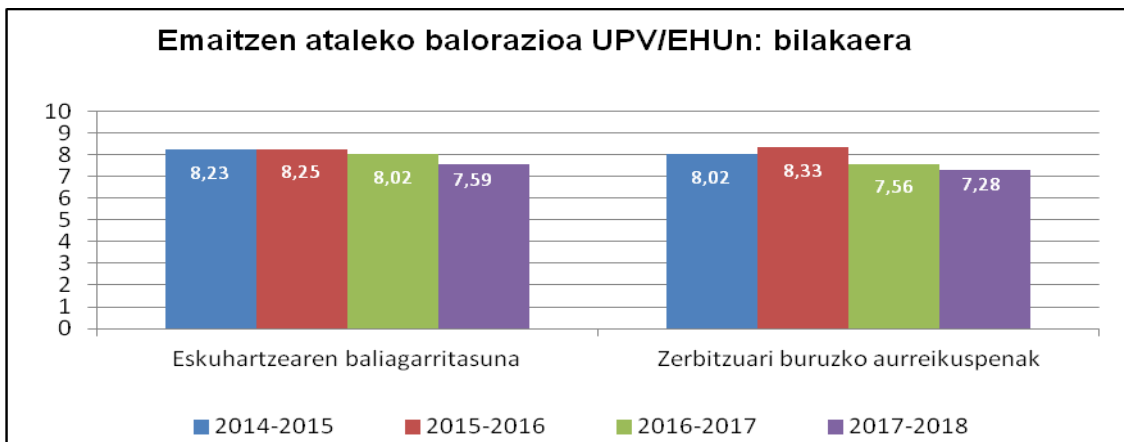
17. taula. Emaizen ataleko balorazioa campusetan.



16. grafikoa. Emaizen ataleko balorazioa campusetan.

EMAITZEN ATALA	ESKU HARTZEAREN	ZERBITZUAK USTE
2014-2015	8,23	8,02
2015-2016	8,25	8,33
2016-2017	8,02	7,56
2017-2018	7,59	7,28

18. taula. Emaizen ataleko balorazioen bilakaera UPV/EHUn



17. grafikoa. Emaizen ataleko balorazioen bilakaera UPV/EHUn



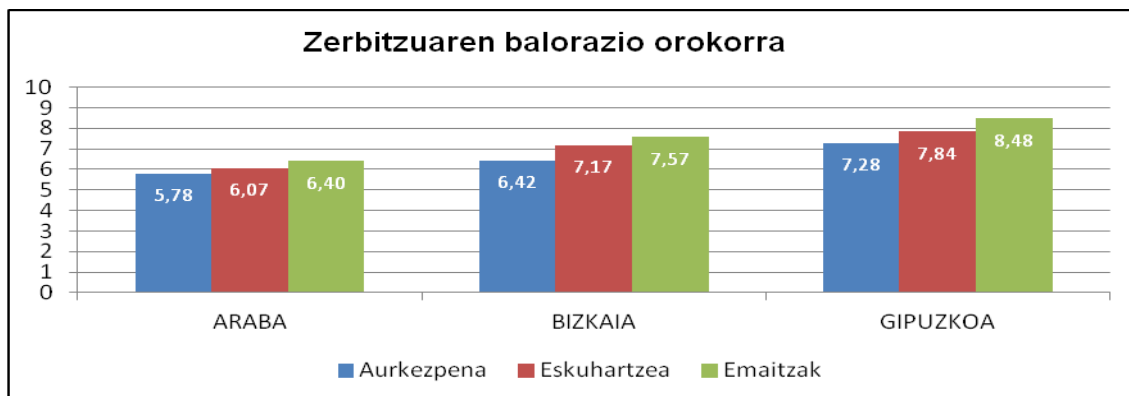
Emaitzen ataleko balorazioen bilakaerari buruzko UPV/EHU osoko datuetatik ondorioztatzen da baloratutako bi alderdietan puntuazioa jaitsi egin dela arinki, iazko ikasturtekoen aldean.

BALIOESPEN OROKORRA

Aztertutako alderdien 3 multzoak elkarrekin alderatuz gero, ikusiko dugu antzeko erregela dagoela hiru campusetan: puntuazioak baxuagoak dira aurkezpenaren atalean, eta altuagoak emaitzen atalean. Campusen arteko alderaketari dagokionez, puntuazio altuenak Gipuzkoakoan lortu dira hiru ataletan, eta baxuenak Arabakoan, baloratutako hiru ataletan baita ere.

ZERBITZUAREN	ARABA	BIZKAIA	GIPUZKOA	UPV/EHU
Aurkezpena	5,78	6,42	7,28	6,48
Esku hartzea	6,07	7,17	7,84	7,15
Emaitzak	6,40	7,57	8,48	7,44

19. taula. Baloratutako hiru ataletako batezbesteko puntuazioak campus bakoitzean.

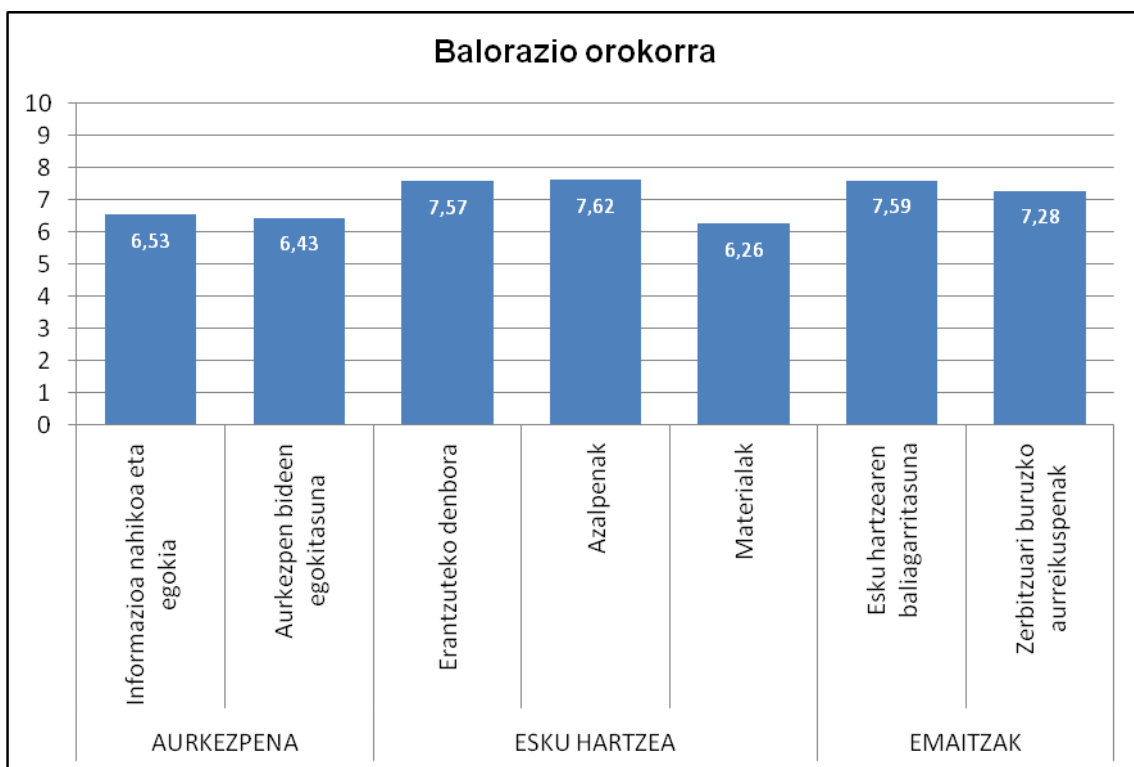


18. grafikoa. Baloratutako hiru ataletako batezbesteko puntuazioak campus bakoitzean.

UPV/EHU osoan balorazio orokorrak behatuz, egiazta dezakegu baloratutako 7 alderdietatik hirutan (Zerbitzuari buruzko informazioa, Zerbitzuaren informazio kanalak eta eskainitako materialak) batez besteko balorazioa 6,5 puntu ingurukoa dela. Baloratutako gainerako 4 alderdietan (Erantzuteko denbora, Zerbitzuak emandako azalpenak, esku hartzearen erabilgarritasuna eta itxaropenak) batez besteko puntuazioa 7,5 ingurukoa da.

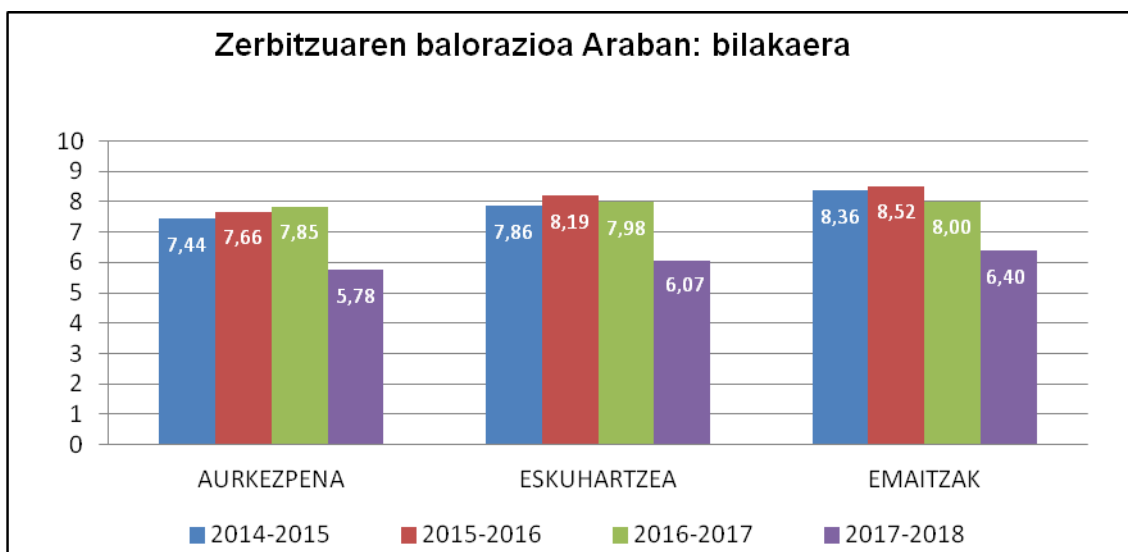
ATALAK	ALDERDIAK	BALORAZIOA
Aurkezpena	Zerbitzuari buruzko informazioa	6,53
	Aurkezpen bideen egokitasuna	6,43
Eskuhartzea	Erantzuteko denbora	7,57
	Azalpenak	7,62
	Materialak	6,26
Emaitzak	Esku hartzea	7,59
	Zerbitzuak uste izatekoa eskaintzea	7,28

20. taula. Baloratutako alderdietako batezbesteko puntuazioa UPV/EHUUn



19. grafikoa. Baloratutako alderdietako batezbesteko puntuazioa UPV/EHU

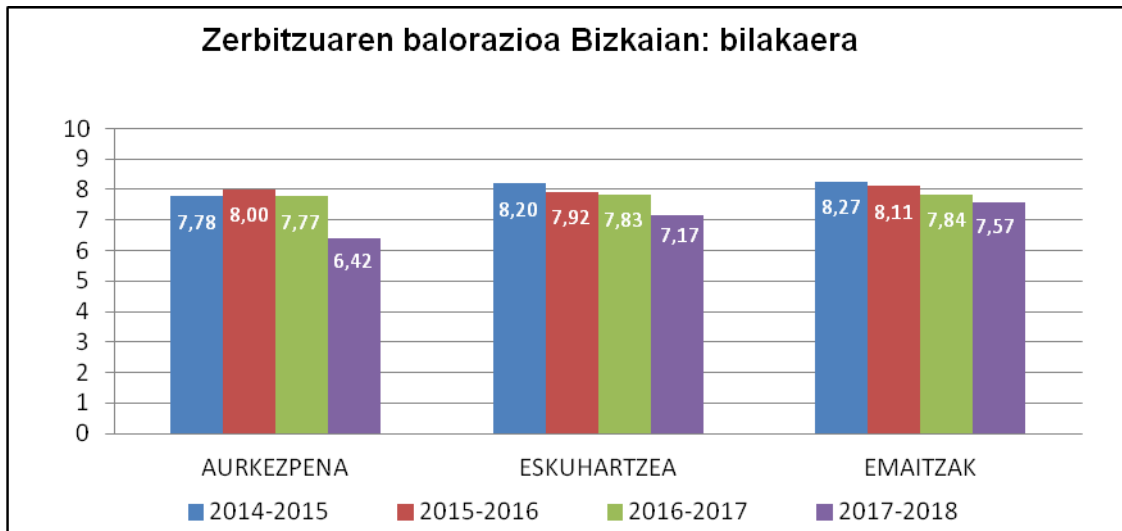
Hona hemen 2014-2015 ikasturtetik 2017-2018 ikasturtera bitartean balioetsitako hiru ataletako batez besteko emaitzek izan duten bilakaera, campus bakoitzeko balioespenen eta UPV/EHU osoko balioespenen emaitzak aintzat hartuta.



20. grafikoa. Azken lau ikasturteetan baloratutako hiru ataletako puntuazioen bilakaera Arabako Campusean.

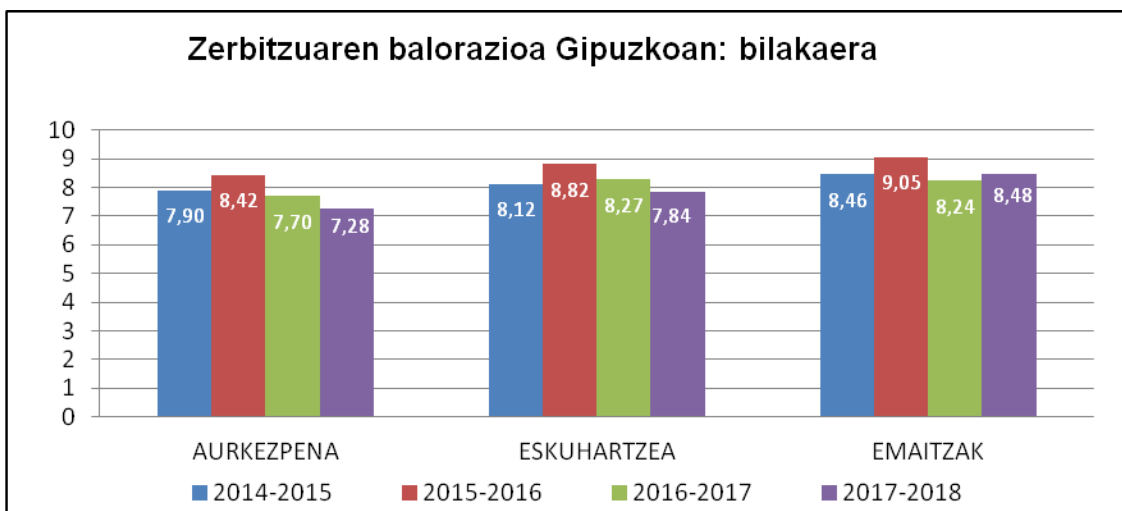


Arabako Campusean hiru ataletako balorazioen bilakaerari buruzko datuek adierazten dute baloratutako hiru ataletan puntuazioa jaitsi egin dela: 2,47 puntu aurkezpenean, 1,81 puntu esku hartzean eta 1,60 puntu emaitzetan.



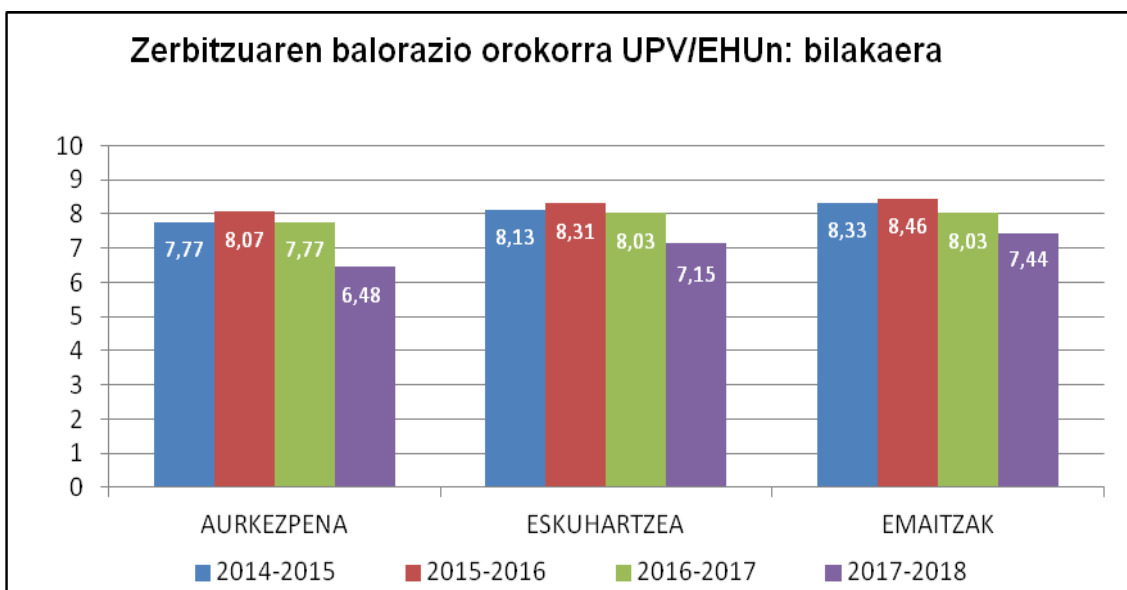
21. grafikoa. Azken lau ikasturteetan baloratutako hiru ataletako puntuazioen bilakaera Bizkaiko Campusean.

Bizkaiko Campusean hiru ataletako balorazioen bilakaerari buruzko datuek ere adierazten dute baloratutako hiru ataletan puntuazioa jaitsi egin dela, jaitsiera Arabako Campusean baino neurrizkoagoa izan arren: 1,24 puntu aurkezpenean, 0,56 puntu esku hartzean eta 0,22 puntu emaitzetan.



22. grafikoa. Azken lau ikasturteetan baloratutako hiru ataletako puntuazioen bilakaera Gipuzkoako Campusean.

Gipuzkoako Campusean hiru ataletako balorazioen bilakaerari buruzko datuek adierazten dute baloratutako hiru ataletan puntuazioa arinki jaitsi dela: 0,42 puntu aurkezpenean, 0,45 puntu esku hartzean eta 0,16 puntu emaitzetan.



23. grafikoa. Azken lau ikasturteetan baloratutako hiru ataletako puntuazioen bilakaera UPV/EHUn.

Azken lau ikasturteetan (2014-2015 ikasturtetik 2017-2018 ikastertera) balioetsitako hiru ataletako balorazioek UPV/EHU osoan izan duten bilakaera behatuz gero, egiaztatuko dugu, 2015-2016 ikasturtean hiru ataletako puntuazioak igo ondoren, baloratutako hiru ataletan puntuazioak jaitsi egin direla pixkanaka hurrengo bi ikasturteetan. Jaitsiera hori nabarmenagoa izan da aurkezpenaren atalean: azken bi ikasturteetan 1,59 puntu jaitsi da guztira. Esku hartzearen eta emaitzen ataletan jaitsiera txikiagoa izan da: 0,88 puntukoa eta 1,02 puntukoa, hurrenez hurren.

INKESTARI ERANTZUN DIOTEN IKASLEEN IRADOKIZUNAK

Azkenik, inkesta egin zaien ikasleek adierazitako iradokizunak adieraziko ditugu labur-labur. Iritzi horiek inkestaren amaieran sartutako galdera ireki honen bidez jaso ditugu: "Hobetzeko iradokizunik ba al duzu?".

Hona hemen adierazitako iritzien laburpena:

- Hiru erantzunetan positiboki baloratu da Zerbitzuak egiten duen lana eta aurrera egiten jarraitzea animatzen gaituzte.
- Beste hirutan, Zerbitzuari buruzko informazio gehiago eskatzen da unibertsitatean sartu baino lehen eta unibertsitatara iristean.
- Beste hiruk erroldatutako ikasleekin harreman eta komunikazio handiagoa izatea eskatzen dute, eta hurbilagoko jarraipena egitea ikasturtean zehar egokitzapenak eta baliabideak dituzten ikasleei.
- Irakasleekin lotuta, sei iruzkin jaso dira, eta hainbat alderdi planteatu dituzte. Batetik, hobeto informatuta egon daitezen eskatzen da. Bestetik, interes eta inplikazioa handiagoa izan dezaten eskatzen da. Baten ustez, irakasleek aukeratzen dute zer nahi duten.



- Ikaskideei dagokienez, informazio eta sentsibilizazio gehiago eskatzen da bi erantzunetan. Horietako batean, gainera, desgaitasunak dituzten ikasleen marjinazio eta isolamendu egoerei buruz gogoeta egiten da gainerako ikaskideei dagokienez.
- Bi erantzunek adierazten dute irisgarritasun fisikoko zailtasunen bat izan dutela.
- Bi erantzunetan kexu agertzen dira Zerbitzuak eginiko premien balorazioari buruz eta diagnostikoan arreta gehiago jartzea eskatzen da.
- Beste erantzun batek laguntzeko langile gehiago izatea eskatzen du, edo urrutiko ikasketak eskaintzeko aukera. Azken batek planteatzen du gogoeta egin beharko genukeela zailtasun kognitiboak dituzten ikasleen premiei buruz.