

Ekintza komunitarioa

Gipuzkoako Foru Aldundiaren eta
lurraldeko udalen ekintza publikora
bideratutako marko kontzeptual,
estrategiko eta operatiboa



2022 iraila

Gipuzkoako
Foru Aldundia



ETORKIZUNA
ORAIN

Jarraian aurkezten dugun dokumentua Gipuzkoako Herritarren Partaidetzarako Erakunde arteko Espazioan 2021/2022 ikasturtean egindako lan kolektiboaren emaitza da, eta marko kontzeptual, estrategiko eta operatiboa definitzeko balio izan du. Dokumentu honen bidez, halaber, egindako mintegi eta tailerretan entzun eta hausnartutakoaren zati bat islatu eta antolatu nahi dugu –5 mintegi eta 7 tailer–. Mintegi eta tailer horietan 160 pertsona inguruk parte hartu dute: besteak beste, hainbat erakunde mailatako arduradunak –udala, Aldundia, Jaurlaritza– eta zenbait arlotako langileak –gazteria, kirolak, partaidetza, gizarte politika, berdintasuna, osasun publikoa, hizkuntza berdintasuna eta abar–.

Gipuzkoako Foru Aldundiko Partaidetzarako Zuzendaritza Nagusitik eskerrak eman nahi dizkiegu prozesuan parte hartu duten pertsona eta erakunde guztiei, beren prestutasun eta inplikazioagatik, eta markoaren definizioa komenigarria iruditzeaz gain, aukera moduan ulertzeagatik.

Bereziki eskerrak eman behar dizkiegu marko hau eraikitzeko erakutsitako konplizitatea, inplikazioa eta lankidetzagatik:

- Oscar Rebollo Izquierdo jaunari, Bartzelonako Udaleko Gizarte Ekintza Zerbitzuko zuzendariari, bere ezagutza eta esperientzia partekatzeagatik;
- talde eragileko kide izan eta ekintzara bideratutako marko bat eraikitzea ahalbidetu duten pertsona guztiei: Donostiako Udaleko Eva Salaberria eta Iñigo Cantero, Oñatiko Udaleko Onintza Andres, Pasaiako Udaleko Eli Astiasaran eta Iyuya Urrutia, Asteasuko Udaleko Pilar Legarra, Zaldibiako Udaleko Eztitxu Mujika, eta EHUko Zientzia Politikoetan doktorea den Igor Ahedo;
- Elhuyar aholkularitza eta Prometea SCri prozesua errazten laguntzeagatik.

Aurkibidea

Aurkezpena	4
Ekintza komunitarioaren zentzua	7
a. Ikuspegi komunitarioa	8
b. Ekintza komunitarioa zer den eta nola ulertzen dugun	9
c. Ekintza komunitarioaren asmo eraldatzailea.....	11
d. Ekintza komunitarioaren lehentasunak.....	12
e. Funtsezko kontzeptuetara hurbiltzea.....	13
Gipuzkoako ekintza komunitarioko politika publikoak.....	17
Administrazio publikoaren 2 rol: erraztu eta eraiki	18
5 estrategia ekintza komunitarioko politika publikorako.....	19
7 printzipio metodologiko prozesu komunitarioak sustatzeko administrazio, zerbitzu eta ekipamendu publikoetatik	24
Markotik praktikara: erakundeen zeregina	26
a. Antolamendu erronkak	27
b. Udalen zeregina eta konpromisoa	29
c. Aldundiaren zeregina eta konpromisoa.....	32
Sintesi grafikoa	33

Aurkezpena



Dokumentu honetan, datozen urteetan Gipuzkoako ekintza komunitarioari dagokionez udal eta foru jarduna orientatzeko ikuspegia aurkezten dugu.

Ez gara hutsetik abiatzen; izan ere, Gipuzkoako lurraldeak ibilbide zabala eta ezaguna du ekintza komunitarioaren eremuan, eta gizartearen lankidetzaz gaitasuna eta kapital sozial handia ditu ezaugarri. Nolanahi ere, Etorkizuna Eraikizek dioen bezala, gizarte kohesioak eta desberdintasunen aurkako borroka gure iparrorratza izan behar dute, globalizazioaren markoan demokrazia liberalaren krisiari erantzuteko asmoz lan egingo badugu. Egitura sozial, instituzional eta profesional berriek dei egiten dute erakundeen eta gizartearen arteko harremanak maila komunitarioan ulertzeko moduak eta estrategiak birpentsatzera.

Ekintza komunitarioari dagokionez, harreman-moduak birpentsatzeko dei hori behar moduan adierazi dute lurraldeko hainbat udalek: beharra, ekintza publikoari zentzua, koherentzia eta orientazioa emateko eta egiten ari dena aitortu eta balioesteko; beharra, hainbat udalerri, zerbitzu eta profil profesionalak topo egitea eta elkar ulertzea ahalbidetuko duen ulermen marko bat izateko; beharra, udalek euren burua kohesioaren eta kapital sozialaren eraikitzaile edota erraztatzaile gisa interpelatzeko. Horregatik, **Gipuzkoako Foru Aldundiaren eta lurraldeko udalen ekintza publikora bideratutako marko operatibo bat aurkezten dugu.**

Dokumentu honek proposatzen duen markoak hurbiltasunetik bideratu nahi du ekintza komunitarioko politika, erakunde eta lurralde eskala ezberdinetan. Era berean, Gipuzkoako Foru Aldundiari aukera eskainiko dio ekintza komunitarioaren sustapenerako baliagarriak diren euskarri eta tresnak sortu edota eskaintzeko bai lurraldeko udalei, bai eta departamentu ezberdinei ere.

Ekintza komunitarioko politikak zeharkako bokazio argia du marko horretan, eta, horregatik, modu koherentean garatzeko, marko kontzeptual, estrategiko eta operatibo bat definitzea planteatzen da, marko horretako ekintza instituzional osoa orientatu eta inspiratuko duena. Izan ere, lurraldean esku hartzen duen edozein politika publikok erantzukizuna du komunitatea eraikitzean (kultura, kirolak, osasuna, gizarte zerbitzuak, gazteria, partaidetza, baina baita etxebizitza, espazio publikoa, mugikortasuna, berdintasuna, aniztasuna edo garapen

ekonomikoa ere). Beraz, erraztu edo zaildu egin dezake loturak, aliantzak, proiektuak edo gizarte antolamendua sortzea. Ikuspegi horretan funtsezko ideiak dira konfiantza erraztu, aitortu edo eraikitzea. Horren ondorioz, gainera, Gipuzkoako Foru Aldundiaren eta udalen ekintza publikoa komunitatean oinarritzean, eraginkortasun eta legitimitate politiko arloan irabazten du.

Marko orokor hori udalerrri bakoitzaren errealitatera egokitu beharko da, eta garapen espezifikokoak dituen sektore politika bakoitzari aplikatu beharko zaio. Dokumentu honek biltzen duen marko kontzeptual eta estrategikoa talde hausnarketa eta eztabaida baten emaitza da. Eraikitze prozesuan, hainbat prestakuntza saio eta tailer espezifikoko egin ditugu, eta horietan hainbat eremu eta eskala instituzionaletako kargu eta langile publikoek parte hartu dute. Bidean esplizituki adierazitako eskaerak eta kezkek bideratzeko balio ahal izango du, bai eta gobernuaren eta gizartearen arteko harremanak berreraikitze norabidea argitzeko ere.



Ekintza komunitarioaren zentzua



a. Ikuspegi komunitarioa

Nolabait esanda, **politika publikoetako ikuspegi komunitarioaz ari garenean herritarren protagonismoa bilatzen duten ekintza/erantzun kolektiboez ari gara**, estrategia edo erantzun indibidual edo indibidualizatzaile hutsen aurrean.

Ikuspegi indibidualizatzaileak sektore bakoitzari bere eskumena proposatzen dio, eta pertsona bakoitzari bere zerbitzua edo prestazioa. **Ikuspegi komunitarioak bilatzen eta sustatzen du jendeak harremanak izan eta loturak eraikitzeko duen gaitasuna, elkarrekin haien bizitzak hobetzeko baliagarriak diren gauzak egin ditzaten.**

Indibidualizazioaren oinarrian dago erantzukizun indibiduala faktore bakar gisa hartzea: norbera gertatzen zaionaren erantzule da eta eskura dituen baliabideekin egoerari aurre egin behar dio. Ekintza komunitarioa, aldiz, honako honetan oinarritzen da: elkarlana, pertsonen arteko kooperazioa eta antolaketa kolektiboa. Hiru elementu horiek ezinbestekoak dira erronka sozial gehienei aurre egiteko, eta, oro har, ezinbesteko baldintza da elkarrekin bizi ahal izateko.

Hala ere, garrantzitsua da hasieratik azpimarratzea, proposatzen dugun ikuspegi komunitarioan, erantzukizun indibiduala ez dela desagertzen edo desitxuratzen. Guztiz kontrakoa; **izan ere, helburu dugun gizartea, arlo indibidualean, pertsona autonomo, kontziente zein arduratsuz eta, arlo sozialean, konprometituta daudenez osatua dago. Horrela, zintzoena da onartzea "nik bakarrik ezin dudala"**. Ez nik-pertsonak, ez nik-erakundeak: gizarte erronka nagusiek gizartean dute jatorria eta beraz, erantzun sozialak/kolektiboak behar dituzte.

Azkenik, adierazi behar da ikuspegi komunitarioaz ari garenean politika publikoaren hainbat eremutan aplikagarria den zentzuaz ari garela, eta ez politika publikoen sektore edo arlo espezifiko batez. Hala, ez ditugu, adibidez, hezkuntza, osasuna eta ekintza komunitarioa hiru sektore berezitu gisa ikusten. Aldiz, hezkuntza komunitarioa eta osasun komunitarioa ikusten ditugu.

b. Ekintza komunitarioa zer den eta nola ulertzen dugun

Ekintza komunitarioko markoa eraikitzeko, ariketa bikoitz batekin hasiko gara. Lehenik eta behin, gure ekintza komunitarioaren definizioa proposatuko dugu, ekintza hori bultzatzeko tokiko eta lurraldeko politika publikoak eraikitzeko asmoari erantzuten dion definizio bat. Bigarrenik, ekintza komunitarioaren eta herritarren partaidetzaren kontzeptuak aipatuko ditugu, haien espezifikotasun eta osagarritasuna azpimarratzeko.

Gizarte erronkei modu kolektiboan heltzen dieten ekimen eta proiektu guztiak jotzen ditugu ekintza komunitario gisa, proposatzen dutena auzoetako eta udalerrietako bizi baldintzak hobetzeko eta gizarte inklusiboagoa eta kohesionatuagoa eraikitzeko egiten badute, herritarren inplikazioa eta protagonismoa bilatuz eta erraztuz.

Definizioak izan arren (literatura akademikoan eta profesionalean asko daude), askotan, gaiari heltzen zaionean, ekintza komunitarioa zer den eta zer ez eztabaida sortzen da behin eta berriro. Egiten ari garen hau ekintza komunitarioa da?

Ez dago erantzun zehatz bat emango digun errezetarik, baina galderak mahaigaineratu ditzakegu, horren inguruan orientatzen laguntzeko. Ondoren adieraziko ditugu batzuk, zehatzak ez izan arren:

- Jendeak aktiboki parte hartzen du, edo profesionalen eta zerbitzuen sareak bakarrik gaude?
- Herritarren sektoreak zuzenean inplikaturik daude, edo haien elkarte ordezkariak bakarrik?
- Jendea gonbidatzen al da entzutera, txalotzera, kontsumitzera, modu pasiboan jasotzera? Edo gauzak egitera, ematera, antolatzen eta protagonista aktibo izatera gonbidatzen da?

Ikuspegi komunitarioak helburu ditu bai autonomia pertsonala baita ekintza eta antolaketa kolektiboa ere. Iniziatiba handiagoa duen gizarte

zibil indartsuagoa eta antolatuagoa eraiki nahi du, eta herritarrek gaitasun handiagoko aktore sozial eta politiko bihurtu. Helburua, beraz, komunitatea eta, ondorioz, lurraldearen sendotze demokratikoa da. Kontzeptu hau herritarren partaidetzatik hurbil dago, baina ez da baliokidea.

Ekintza komunitarioa eta herritarren partaidetza txanpon beraren bi aldeak izango balira bezala ikus daitezke: kalitate demokratikoa hobetzea bilatzen dute biek ala biek. Biek ala biek lotura indibidual eta kolektiboarekin dute zerikusia. Komunitateari dagokionez, kolektibo hori, hainbat arrazoiengatik, jada harremana baduen edo eraiki nahi duen pertsonen multzoa da: antzeko espazio bat, baliabide batzuk, ekipamendu bat, behar jakin batzuk, interesak, nortasunak edo zaletasunak, etab. partekatzen dituztenak.

Herritarren partaidetzaren kasuan, gizabanakoaren lotura "*polis*"¹ esaten diogun talde global horrekin egiten da. Talde horretan hartzen diren erabakiek ez diote soilik "nire komunitateari/taldeari/kolektiboari" eragiten, gizarte osoari baizik: erabaki politikoak dira. Horregatik, parte hartzeko bideak desberdinak dira eta berme maila desberdinak dituzte.

Herritarren partaidetza eta ekintza komunitarioa esku hartzea eskatzen duten bi eremu kontzeptual dira, aldi berean uztartu beharrekoak demokrazia indartu nahi badugu. Gizarte zibil indartsu eta antolatua aukera bat da herritarrek partaidetza handiagoa izateko. Komunitatean indartsua ez den gizarte batean, herritarren partaidetzak eraginkortasuna galtzen du. Kultura demokratikoaren oinarria dira herritarren partaidetza eta ekintza komunitarioa, horrela komunitatea ezinbesteko "3. zutabe" izango da gizarteak modu egokian funtziona dezan.

¹ "*Polis*", eskubide guztiak dituzten herritar libreek osatutako hiria.

c. Ekintza komunitarioaren asmo eraldatzailea

Orain arte aipatutako guztiak ez du esan nahi ekintza jakin batzuei "komunitario" etiketa kendu ahal zaienik, agian bat ez gatozen, gustatzen ez zaizkigun edo orokortzat jotzen ditugun interesen aurka doazelako. Horregatik da hain garrantzitsua politika publikorako sustatu nahi den ekintza komunitarioaren asmoak finkatzea.

Gizarte desberdintasun, zaugarritasun eta gizarte bazterkeria arriskuaren hazkunde handiak markatutako garai batean bizi gara. Aurreko hamarkadetan, gizarte erakunde sendoak, dinamikoak eta adierazgarriak aurki genitzakeen gizarte batean, orain gizarte zatikatua ikusten dugu, konpromiso kolektibo ahulek markatua, askotan puntualak eta iragankorrak. Hori gertatzen den bitartean, aipatutako printzipio indibidualizatzaileek protagonismoa irabazi dute gehiengoaren bizipen eta sen onean. Diagnostiko horrek justifikatzen du, hein handi batean, erantzukizun publikoa: politika publikoetan ikuspegi komunitarioa txertatzeko beharra.

Marko honetan, ekintza komunitarioak asmo eraldatzaile argia du. Zaugarri eta behartsuenen, desparekotasuna gehien jasaten dutenen, bizi baldintzak hobetzea bilatzen du. Hortaz, proposatzen diren ikuspegi komunitariodun politika publikoak desparekotasuna eta bazterkeriaren aurka modu batera edo bestera borrokatzen duten politika publikoen eremuan sartzen dira. Politika eta gai ugariarekin lotutako ekintza komunitarioak izendatzeko eskatu denean, ondorengoak izan dira marko hau osatzeko antolatutako tailerretan gehien aipatu direnak: osasuna sustatzea, gazteak ahalduntzea, hezkuntza prozesuak, gizarte zerbitzuak, berdintasuna eta gizareratzea, euskara, etxebizitza, emakumeak, LGTBI, zaintzak, kultura politikak, klima aldaketa eta jasangarritasuna, hirigintza eta espazio publikoa, besteak beste.

d. Ekintza komunitarioaren lehentasunak

Posible da ikuspegi komunitarioa politika publiko guztiei aplikatzea, eta ezinbestean aplikatu behar zaie arreta indibidualizatzailearen mugei aurre egiteko. Edonola ere, **bereziki nabarmendu behar dira soilik erantzun komunitarioa izan dezaketen erronka sozialak: hala nola, gizarte kohesioa dibertsitate handiko gizarte batean, berdintasunaren aldeko eta bazterkeriaren aurkako borroka edota elkarrekiko laguntzan oinarritutako ongizate komunitarioko tresnak eraikitzea.**

Era berean, erantzukizun publikoa izan behar du herritarren artean elkartasun, lankidetzeta eta koprodukzio harremanak sustatzea, baita horien eta administrazioaren artekoak ere, **bi erronka erabakigarri aurre egiteko: (1) gizartearen eta politikaren indartze demokratikoa, eta (2) gizarte eta ingurumen krisi gero eta hurbilagoari erantzutea.** Planteamendu horrek eskatzen du botere publikoek eginkizun edo erantzukizun berri hori beren gain hartzea, eta eginkizun edo erantzukizun hori politika sektorialetan txertatzea.

Hala eta guztiz ere, ez genituzke imajinatu behar ekintza komunitarioaren emaitzak beti eta erabat bideratzen eta zehazten dituzten politika publikoak: jendeak elkartzea eta elkarlanean aritzea erabakitzen duenean egiten duena. Aitzitik, **lehentasunezkoa izan behar du bizilagunen arteko harreman errepikakor edo jarraia ahalbidetuko duten testuinguruak eta aukerak eraikitzea.** Maiz gertatzen den harreman horretatik abiatuta elkar ezagutzen eta errekonozitzen da jendea, mota guztietako loturak ezartzen ditu, eta herritarrek erabakitzen dituzten ekintzak, proiektuak eta jarduerak sortzeko baldintzak ematen dira.

Horrela, testuinguru gaitzaile eta ahalduntzaileak sortzea ere lehen mailako lehentasun gisa agertzen da. Aurrerago ikusiko dugu testuinguru horiek eraikitzeko, funtsean, kalitatezko gizarte azpiegiturak eraiki behar direla.

e. Funtsezko kontzeptuetara hurbiltzea

Administrazio publikoek elkarrekin eta lerrokatuta lan egin ahal izateko, beharrezkoa da funtsezko kontzeptu jakin batzuei emango diegun zentzua partekatzea. Hizkuntza komuna eraiki behar dugu, ulertzeko modu komuna izateko.

Ez dugu definizio zehatza bilatzen, ez akademikoa, ez unibertsala ere. Ondoren aurkezten diren kontzeptuetako bakoitza zentzu desberdinekin erabili ohi da, nork eta non erabiltzen dituen kontuan hartuta.

Horregatik, hurbilketa ari gara, eta ez definizioaz. Batzuetan, kontuan hartu beharko genituzkeen funtsezko ideia edo alerta batzuk baino ez ditugu aipatuko. Beste modu batera esanda, kontzeptua "zertaz doan" aipatuko dugu, zein "esanahi zehatz" duen ikusi baino.

- **Komunitatea:**

Kontzeptu "delikatua" da. Asko erabili baina oso gutxi definitzen da. Komunean zerbait daukan talde edo kolektibo baten ideia helarazten digu, jakinda zaila dela imajinatzea dena komunean duen giza talde bakar bat. Hona hemen hiru gogoeta:

(1) Komunitate kontzeptuaren erabilerak esanahi ideologikoagoa izan dezake, gatazkak ezkutatzeko eta harmonia, adostasuna, kontsensusa eta homogeneotasuna aurreuposatzeko erabiltzen badugu, baina biztanleria askotarikoa eta desberdina duten gizarte, hiri, auzo eta herrietan bizi gara, eta horietan, interesak ez direnez beti bat etortzen, gatazkek, agerikoak edo ezkutukoak izanik ere, gizarte konplexu ororen osaera normala islatzen dute. Askotan, hobe da komunitatearen kontzeptua ez erabiltzea beste espresio batzuekin zehatzago izendatu daitezkeen errealitateak izendatzeko, hala nola auzo, hiri, talde, kolektibo, etab.

(2) Horrek ez du kentzen elkarrekin bizitzeko, komunitatea eraikitzeke eta Gu baten parte izateko ideia, zalantzarik gabe, giza bizitzari zentzua eman diezaiokeen asmo bat izatea: ni baino handiagoa den zerbaiten parte izatea.

(3) Aldi berean, ekintza komunitarioko politika publiko bat garatzeko edo sustatzeko, beharrezkoa da nolabaiteko definizio edo hurbilketa operatibo bat zehaztea komunitate gisa zer ulertuko den, esku hartze eremuak mugatzeko balio dezan.

Ikuspegi operatibotik, batez ere lurraldeko zentzua eman behar zaio ekintza komunitarioko politika publikoari. Horrek ez du esan nahi lurralde bereko bizikidetzan oinarrituta eraiki diren identitateetan eta interesetan oinarritutako komunitaterik ez dagoenik eta aitortu behar ez denik; are gehiago, Interneteko sare sozialetan sortzen diren komunitate "lurraldegabeak" ere izan daitezke. Baina tokiko politika publiko batean, lurraldearen gaineko ikuspuntua beti gailentzen da.

Lurralde ikuspegi edo ikuspegi operatibo horretatik, ulertuko dugu komunitatearen parte direla egunerokotasunean presentzia duten eta herritarrentzako baliabide diren eragile guztiak, baita instituzionalak ere: eskola, liburutegia edo gizarte zerbitzuen zentroa, adibidez, komunitatearen parte dira. Baina ahaztu gabe, herririk gabe, elkarrekin gauzak egiteko antolatzen ari diren herritarren presentzia gabe, ezinezkoa dela prozesu komunitarioaz hitz egitea.

- **Gertutasuna:**

Interesetzen zaigun hurbiltasuna fisikoa da, baita erlazionala ere. Gertu egotea, eta batez ere, harremanetan egotea da, elkar ezagutzea eta errekonozitzea.

Metodologia komunitarioa harremanak sustatzean oinarritzen da, eta, hain zuzen ere, hurbiltasunak ahalbidetzen digu harreman horiek lantzea. Hurbiltasunak ahalbidetzen digu, baita ere, aniztasuna eta espezifikoa dena ezagutu, ulertu eta erantzuna ematea, eta ez bakarrik ohikoa denari begiratzea.

Hurbiltasun politika eta ekintza komunitarioko politika publikoa, beraz, presentzia izatean, harremana izatean eta espezifikotasunari erantzutean oinarritzen dira (mundu guztia berdin ez tratatzean).

Presentzia izatea, bertan egotea, ezinbestekoa da ezagunak izateko eta konfiantza eraikitzeko, erlazionaletik abiatuta lan egiteko. Auzoetan eta herrietan, profesional askok presentzia esanguratsua

dute, eta horrek aukera ematen die komunitatean lan egiteko: osasun zentroetan, eskoletan, gizarte zerbitzuetan edo ekipamenduetan, adibidez.

- **Prozesuak, proiektuak eta sistema komunitarioa:**

2018ko urtarrileko Bartzelonako gizarte zerbitzuetako zentroetako esku hartze komunitarioko markotik hartzen dugu proiektuaren, prozesuaren eta sistema komunitarioaren arteko bereizketa kontzeptuala eta metodologikoa.

Proiektu komunitarioa: hainbat eragilek modu kolektiboan eraikitako proiektu kolektiboa. Bere helburua arazo sozialei erantzun kolektiboa ematea da, ekintzaren hartzailleak izango direnen inplikazio aktiboa bilatuz.

Prozesu komunitarioa: lurraldeko eragileen autoantolaketa sortzera bideratutako prozesu erlazionala, lankidetzan aritzea ahalbidetuko dien metodologia bat, eta egiteko eta harremanak izateko modu bat emanez.

Sistema komunitarioa: eragile komunitario zehatzen multzoa. Eragile horiek elkarteak eta kolektiboak, zerbitzuak, ekipamenduak, toki administrazioa eta abar izan daitezke, eta, prozesu komunitario finkatu eta heldu baten ondorioz, elkar ezagutzen eta errekonozitzen dute, elkarri ezarri eta onartutako egiteko moduen arabera arautzen dira, eta proiektu jakin batetik haratago, modu komunitarioan jarduteko behar adinako egonkortasuna eta legitimitatea dute.

- **Begirada komunitarioa:**

Ekintza komunitarioaz ari gara, eta askotan ekintza hori proiektu gisa gauzatzen da. Baina begirada komunitarioa ere garrantzitsua da. Agian garrantzitsuagoa.

Zerbitzu edo ekipamendu batek ikuspegi komunitarioa du kokatuta dagoen leku zehatzaz jabetzen denean eta lurraldeko beste eragile/aktibo batzuk bilatzen ditutenean (bila ateratzen denean); ikuspegi komunitarioa bere eguneroko zereginean txertatzen

duenean, eta ez soilik proiektu komunitario jakin batek izan dezakeen ohiz kanpokotasunean.

Oso litekeena da ikuspegi komunitarioa duten ekipamenduak eta zerbitzuak proiektu komunitarioen sustatzaileak izatea, baina gerta daiteke, halaber, begirada hori eguneroko funtzionamenduan txertatzea, proiektu komunitario jakin edo esplizitu bat izan gabe.

Begirada komunitarioa duen gizarte zerbitzuetako zentro batek arreta indibidualera eraman dezake begirada hori, osasun zentro batek bezala, pertsona banaka tratatuz, baina esku hartzea indibidualizatu gabe: adibidez, bide-laguntza eskaintzen duen preskripzio sozialarekin.

3

Gipuzkoako ekintza komunitarioko politika publikoak



Metodologia komunitarioa harremanak sustatzean oinarritzen da. Orain arte aurkeztutako kontzeptu markoaren Gipuzkoarako itzulpen operatiboa honetan oinarritzen da:

- Administrazioak jokatu beharreko **2 rol** identifikatu eta bereiztea, ekintza komunitarioa bultzatzeari dagokionez;
- Ekintza komunitarioko politika publikorako **5 estrategia** zehaztea, proiektu zehatzei arreta jarriaz;
- Prozesu komunitarioek gidatu behar dituzten **7 printzipio metodologiko**.

Administrazio publikoaren 2 rol: erraztu eta eraiki

Administrazioak proiektu, programa eta zerbitzu finalistak pentsatu eta aplikatzen ditu, une bakoitzean kontuan hartzen diren irizpide tekniko eta politikoen arabera. Horixe izango litzateke bere rol eraikitzailea.

Baina ez dago erraztatzaile lanetara oso ohituta. **Erraztea zerbait egitea da, besteek beren proiektutik abiatuta autonomiaz egin dezaten, eta eskatzen du elkarrizketa, negoziazioa, onarpena, alderdi guztien konpromisoa eta protagonismoa partekatzea.**

- Gizarte gaitasunak indartsuagoak diren testuinguruetan, esku hartzearen ikuspegia erraztatzailea izan behar da, protagonismoa emanaz bizi baldintzak hobetu, demokratizatu eta gizarteratzeko proiektuak bultzatzen dituzten komunitateei.
- Aitzitik, gizartea ahula eta makala den testuinguru edo lurraldeetan, kapital ekonomiko eta sozial txikiagoa dutenetan, erakundearen ekintza protagonismo gehiago izatea da; rol eraikitzailea izatea, besteak beste, zerbitzu eta ekipamendu publikoetan behar diren proiektuak txertatzeko eta horien buru izateko.

Azken helburua beti izan behar da komunitatea eraikitzea eta erakundeen lidergoa gero eta partekatuagoa izatea beste erakunde, zerbitzu, profesional eta, autonomia zein erantzukizuna irabazten ari diren, herritar antolatuekin.

5 estrategia ekintza komunitarioko politika publikorako

Marko horrek Gipuzkoan komunitatea indartzeko politika publikoetan esku hartzeko 5 estrategia identifikatzen ditu:

1. Politika sektorialetan ikuspegi komunitarioa txertatzea.
2. Gizarte edo komunitate azpiegiturak eraikitzea.
3. Elkarteen proiektuak eta herritar antolatuen gaitasunak indartzea.
4. Antolatu gabeko herritarrekin eta herritarrentzako lan egitea.
5. Erakunde barruko eta erakunde arteko aliantzen ko-sorkuntza eta eratzea.

Jarraian, estrategia bakoitza garatzeko proposatzen den ikuspegia azaltzen da:

- **1. Politika sektorialetan ikuspegi komunitarioa txertatzea**

Hezkuntza komunitarioaz, osasun komunitarioaz edo gizarte zerbitzu komunitarioez hitz egiteak ez dakar inolako berrikuntzarik; izan ere, tradizio handiko zerbitzu edo politika sektorialak dira, nahiz eta tradizio hori ahuldu egin den azken hamarkadetan. Gauza bera gertatzen da kulturarekin eta beren proiektuetan eta egiteko moduetan ikuspegi komunitarioa txertatu beharko luketen beste hainbat sektoreekin.

Politika sektorial ezberdinetatik erronkak kolektiboki jorratzeko beharra antzematen da. Orain dela gutxi arte, ikuspegi komunitarioa gizarte politika sektorial eta auzo behartsuetan esku hartzeko politikekin lotzen zen; orain, berriz, agenda tematiko komunitarioa irekitzea eta zabalitzeaz gain, eragile eta talde sozialen mapari askoz ere ikuspegi zabalagoa ematea eskatzen duten erronka batzuei egin behar diegu aurre, hala nola, ingurumen-erronkei.

Administrazioko sektore tematiko desberdinek ikuspegi komunitarioa txertatzen badute eta proiektu komunitarioak sustatu nahi badituzte,

berehala egingo diote aurre beren artean lankidetzan aritzeko beharrari, edo, gutxienez, elkar kontuan hartzen hasiko dira.

Ekintza komunitariorako marko batek, nolabaiteko lan komunitarioa proposatu behar du zerbitzuen eta sailen artean, baita erakundeen artean ere: elkar ezagutzea eta errekonozitzea, bilatzera irtetea, harrera egitea, protagonismoa eta ekarpenak egiteko aukera ematea, proiektuak eta prozesuak lantzea, etab.

Ez da aurkitu administrazio publikoan zeharkakotasunaren erronkei erantzuteko gai den formula antolatzailearik. Hala ere, asko laguntzen dute lurraldeko programa komunitarioa eraginkortasunez eta koherentziaz bultzatzen: begirada eta hizkuntza partekatzeak, elkar ezagutzeak eta errekonozitzeak, testuinguru informaletan egoteak, lidergo erraztatzaileak eta konfiantza eta konpromiso maila jakin batzuk errazteak edo lantzeak.

- **2. Gizarte edo komunitate azpiegitura eraikitzea**

Azpiegitura sozial edo komunitario bat pertsonen arteko harreman etengabeak edo errepikakorrak errazteko pentsatutako azpiegitura fisiko bat da. Batez ere ekipamenduez eta espazio publikoaz ari gara. Gizarte azpiegituraren kontzeptua berriki proposatu du E. Klinenbergekek, eta esaten digu gizarte azpiegitura dela kapital soziala sortzen duen azpiegitura fisikoa. Gure gizarte harremanen kopurua, barietatea eta aniztasuna, gure kapital soziala, funtsezkoa da gure garapen pertsonalerako eta gure ongizate erlazional eta materialerako.

Eskolak, kiroldegiak, liburutegiak, gizarte etxeak, parkeak eta plazak pentsatu, diseinatu eta antolatu daitezke, jendea bertan elkartu eta harremanak izatea errazteko. **Harreman horretatik abiatuta, harreman hori ohikoa edo errepikatua denean, bizilagunen arteko ezagutza eta errekonozimendua, mehatxu partekatuen aurrean elkartasuna eta, azken batean, gizarte kohesioa aktibatzen duten loturak sortzen dira.**

Liburutegiak, kultura eta hezkuntza zentroak edo espazio publikoak eraiki daitezke, erabiltzaileen arteko harremana, lotura eta ekintza

bateratua zein zerbitzuaren efizientzia eta eraginkortasuna edo kalitatea kontuan hartuta.

Kontua ez da nahitaez eraikin berriak eraikitzea, baizik eta egungoei asmo hori ematea. Horrek aldaketak eska ditzake espazioaren diseinu fisikoan eta, batez ere, zerbitzuak antolatzeko eta emateko moduetan harremanak heldu, lagundu eta errazteko.

- **3. Elkarteen proiektuak eta herritar antolatuen gaitasunak indartzea**

Ekintza komunitarioaren helburua jendea antolatzea da beren premiei elkarlanean erantzuteko.

Jakina da herritarrak elkarlanean aritzen direla formalki elkarte bat osatzeko beharrik izan gabe, baina elkarteek, eraikitzen direnetik, jarraikortasuna ematen dute, bitartekaritza eta negoziazio gaitasunaz gain. Beraz, **ekintza komunitarioko politika publiko batek elkartegintzari laguntzeko estrategiak eta tresnak barne hartu behar ditu.**

Dirulaguntzak elkartei euskarria emateko tresna nagusietako bat dira; horregatik, komeni da modu operatibo eta estrategikoan pentsatzea euskarri horren aplikazioa: prozedura eta tramite burokratikoak erraztuz, edo, kasu jakin batzuetan, zenbait urtetarako dirulaguntzak ezarriz, denbora gehiago behar duten harreman prozesuetan emaitzak bermatzeko.

Era berean, dirulaguntzen kudeaketan aldaketak egin behar dira laguntzen eragina biderkatzeko, jarduerak finkatutako helburuekin hobeto lerrokatzeko eta eragileen arteko sinergiak eta lankidetzak bilatzeko; helburuak diseinatu eta zehazterakoan interesa dutenei hitza emanez eta onuradunei gauzatzean bide-laguntza eskainiz. Laguntza hori ez da inola ere fiskalizatzeko edo kontrolatzeko asmoz egin behar.

Elkarteak eta elkarteen proiektuak bereiztea komeni da. **Mundu asoziatiboari laguntzeko, batez ere elkarteek sustatzen eta eraikitzen dituzten proiektuak eta balioak hartu behar dira**

kontuan. Elkarte izateak ez du esan nahi ekintza komunitarioari eman nahi diogun nahitasuna edo asmoa partekatzen denik.

- **4. Antolatu gabeko herritarrekin eta herritarrentzako lan egitea**

Gure gizarteko indibidualizazio prozesuek, gizarte eraldaketa estrukturalagoekin batera, denbora daramate herritarrek elkartegintza formalean duten partaidetza ahultzen, eta, beraz, elkartegintzaren beraren gaitasunak ahultzen (aldaketak lan munduan; aldaketa teknologikoa, Internet eta sare sozialak; mugikortasun geografikoa eta migrazioak; etxebizitza arazoak; gizarte zatiketa eta desberdintasunak, eta abar).

Ekintza komunitarioko politika publiko bat ez litzateke mugatu behar elkartearen proiektuen euskarria izatera, eta ez luke ulertu behar elkarteek biztanleria osoaren nahiak, interesak eta eskaerak ordezkatzeko dituztenik.

Zerbitzu publikoek eta hurbiltasuneko ekipamenduek ahalmen handia dute antolatu gabeko herritarrengana iristeko, harremana, lotura eta ekintza kolektiboa ahalbidetu, erraztu eta bilatzen duten espazioak, proiektuak eta jarduerak sustatuz. Politika publikoaren tresnetatik, gizarte desantolatuago, deslotuago eta desafiliatuagoarekin erlazionatzeko eta lotzeko aukera eskaintzen duten testuinguruak sortzean jar dezakegu arreta.

Gure gizartearen ondare/jakintza kulturallean, **auzolanak, balio eta ariketa praktikoko gisa,** herritar guztiei zuzendutako ekimen komunitario ireki asko ezartzea ahalbidetzen du, auzoko kulturaren eta kultura asoziatiboaren zerbitzura dagoen ekimena den heinean.

- **5. Erakunde barruko eta erakunde arte aliantzak koproduzitu eta eratzea**

Erakunde eta elkarte batzuek gizartean esku hartzeko gaitasun handia dute. Administrazioaren kontura zerbitzuak ematen dituzten erakundeak dira, langile profesionalak dituzte, baina baita

boluntarioak ere. Argi eta garbi, indartze komunitarioarekin inplikatu eta konprometitu behar da sektorea.

Gauza bera gertatzen da merkatari eta profesional ugariarekin, herritarrekin eguneroko bizitzan konfiantzazko harremanak sortzen baitituzte eta proiektu komunitario askotan funtsezko zeregina izan dezakete (auzoko dendan, farmazian, okindegian edo tabernan).

Era berean, unibertsitateak eta ikerketa zentroak, esaterako, komunitateen zerbitzura jar daitezkeen eta jarri behar diren baliabide eta ezagutza iturriak dira.

Azkenik, **politika sektorialen eta ekipamenduen bidez komunitatea indartu nahi bada, administrazio eskudun ezberdinek espazioak bilatu beharko dituzte jendea elkartzeko, adostasunak landu eta ikuspegi komunitariodun zerbitzuak koproduzitzeko.**

7 printzipio metodologiko prozesu komunitarioak sustatzeko administrazio, zerbitzu eta ekipamendu publikoetatik

- **1. Harrera egin**

Harreretan pentsatzea, gizartea parte sentitzeko, eta ez arrotz, errudun edo kanporatu (zerbitzuetan, ekipamenduetan, administrazioan bertan). Harrera lehen urratsa da konfiantza eraikitze bidean. Zerbitzuetan, garrantzitsua da ez desbideratzea, bidean laguntzea baizik. **Ez artatu, hartu baizik.** Nola hartzen ditugu pertsonak? Zer harreman mota nahi dugu profesional gisa? Nola erraztu beste pertsona batzuekiko harremana?

- **2. Ekintza erdigunean jarri**

Proiektuak eta jarduerak. Askotan, komunitatea eraikitze modurik onena da ekintza erdigunean jartzea. Kolektiboki eraikitako proiektu kolektiboak. **Guztiak aukera izan dezaten eman, ekarpenak egin eta, horrela, integratu eta parte sentitzeko.** Parte hartzen duen biztanleriari esperientzia komunitario garrantzitsuak ekarriko dizkioten proiektuak eta jarduerak.

- **3. Presentzia izan**

Harremanaren bidez lotura eraikitze, harreman hori errepikatua eta ohikoa izan behar da; horregatik, **presentzia izateaz hitz egiten dugu: elkar ezagutzeaz eta errekonozitzeaz,** bai profesionalak, baita zerbitzuak eta ekipamenduak ere. Presentziaz abiatuta, entzute arretatsua, enpatia, horizontaltasunetik abiatutako elkarrizketak, eta prestutasun afektiboa eta eraginkorra garatu daitezke.

- **4. Bilaketara irten**

Bulegotik, zerbitzuetatik, ekipamenduaren horretatik irtetea, herritarrekin harremanak izateko, hurbiltzen ez denaren topaketara joateko, gonbita egiteko. Ez da nahikoa ateak *"mundu guztiari"* irekitzea, modu generiko eta inpersonalean egiten bada; izan ere, **gizarte desberdin eta anitz batean, gerta liteke "mundu guztia" horrek ez interpelatzea inor, edo "betiko pertsonen" edo "gure**

lagunei” bakarrik interpelatzea. Hemen funtsezkoa da inguruneari buruz, aurre egin beharreko erronkei buruz, dagoen aniztasunari buruz egiten dugun irakurketa.

- **5. Jendearekin bere indarguneetatik lan egin**

Lankide nahi dugun jendearen indarguneak balioztatu eta abian jartzea eta ez soilik haien arazoak eta eskaerak: zer daki egiten? zer ekarpen egin dezake? Gure integrazioa, inplikazioa eta partaidetza komunitarioa gehien ahalbidetzen duena da **emateko eta ekarpenak egiteko aukera izatea, horrela sentitzen baikara protagonista**; eta ez geratzea jarrera pasibo eta hartzaile, mendeko eta desgaitzaile batean. Pertsona komunitatearekiko arduratsu sentiarazi behar da².

- **6. Barruko pertsonekin lan egin**

Eskolak, osasun zentroek edo gizarte zerbitzuen zentroek, adibidez, aukera paregabea dute komunitatea eraikitzeko, egiten duten lanean begirada eta proiektu komunitarioak txertatzea planteatzen dutenean **erabiltzaileekin: egunero eskolara, osasun zentrora, gizarte zerbitzuen zentrora eta abarretara joaten diren adin, jatorri eta baldintza guztietako pertsonak.** Beraz, ez lirateke haiengan soilik pentsatuz eraiki behar proposamen komunitarioak, nahiz eta oso estrategikoak izan kanpoko pertsonetik harremanak (elkartek, beste zerbitzu batzuk, profesionalak, hurbileko jendea).

- **7. Lidergo erraztaileak**

Ekintza komunitarioek talde eragileak eta lidergoak behar dituzte, ekintza horiek bultzatzeko eta herritarrei zabaltzeko. Haien zereginak erraztatzailea izan behar du, hau da, kontuan izan behar da beti **helburua dela besteek egitea, protagonista izatea, konprometituta eta arduratuta sentitzea**, beren bizitzetara buruz erabaki ahal izatea eta talde eta espazio komunitarioen parte aktibo izatea. Lidergo erraztatzailea eredu izatean oinarritzen da, eta ezin ditu hartu protagonismo osoa eta erabaki guztiak.

² Euskal tradizio sozialean “auzolotsa” kontzeptua daukagu, taldeko kideen ospea adierazten duena. Zentzu horretan, arlo komunaren ardura hartzen ez duen gizabanakoa bere komunitatea lotsarazten duen pertsona da. “Sólida base comunitaria para un nuevo contrato social”, Joxan Rekondo.

4

**Markotik
praktikara:
erakundeen
zeregina**



a. Antolamendu erronkak

Antolakuntzako gaiak/erronkak oso presente daude eremu honetako eztabaida guztietan. Administrazio publikoan antolamendu kultura berri baten beharra aipatzen da, lanaren antolaketa berri batekin batera joango dena, ez hain sektorekatua, eta rol teknikoak berrantolatuko dituen, antolakundearen barruan eta kanpoan harreman eta erraztatzaile lan gehiago eginez.

Gauzak beste modu batera edo beste era bateko gauzak egitea da kontua, ez beti baliabide gehiago izatea edo gehiago egitea. Horretarako, funtsezkoa izango da erakundean kultura kolaboratiboagoa eta sektoreartekoa sustatzen lagunduko duten estrategiak definitzea. *Komunitatea* erakundearen agendan jartzeak aukera ematen du **egiten duguna eta nola egiten dugun berriz pentsatzeko, lehentasunezkoa denari buruz, egiteari utzi behar diogun horri buruz eta alde batera utz genezakeenari buruz hausnartzeko**. Azken batean, estrategiak birpentsatzeko eta ahaleginak bateratzeko aukera bat.

Marko honen helburua ez da udalentsako eta Gipuzkoako Foru Aldundiarentzako antolaketa eredu berriak definitzea, baina ezin dugu esan gabe utzi, administrazio erlazional baten erronken aurrean, antolaketa funtsezkoa dela. Izan ere, antolaketa eta harremana zuzenean lotuta daude: **harremanak izateko modua aldatu nahi badugu, antolatze modua aldatu behar dugu**. Bestela esanda, antolaketa egitura orok harremanetarako aukerak eta mugak marrazten ditu. Hona hemen galdera: **nola antolatuko gara barnean, kanpokoekin ahalik eta erlazionalenak izateko?**

Administrazio eta zerbitzu publikoetako tradizio burokratiko eta teknokratikoek genetika indibidualizatzailea dute, neurri batean era guztietako zerbitzuak eta administrazioaren arreta jasotzeko ezinbesteko eskubide indibidualetan oinarrituta. Baina gero eta analista gehiagok hitz egiten dute arazo madarikatuez –*wicked problems*–, eta erakusten dute kudeaketa administratiboak –erabat teknoburokratiko, bertikal eta sektoriala denak– ez duela balio une honetarako: administrazio adimentsua behar dugu, deliberatiboa, lankidetzara eta ekimen sozial zein komunitariora irekia. Ez soilik administrazio efikaz edo efizientearen ikuspegia barneratuko duena.

Administrazio honek funtzio "eraikitzaileari" osagarria izango den nahitasun erraztatzailea gehitu behar dio.

Marko honek erakundeen arteko lankidetzari dei egiten dio, erakunde barrukoari dei egiten dion bezala: **gure erakundeen barruan, pertsonen, zerbitzuen eta sailen arteko lankidetzan aurrera egin behar dugu bai eta erakundeen arteko lankidetzan maximizatu ere** (maila anitzeko gobernantza).

Administrazioaren zein arlo arduratzen da ekintza komunitarioa bultzatzeaz? Non kokatzen da politika publiko hori? Zein zerbitzutan?

Lkuspegi batez ari bagara, gauzak egin eta harremanak izateko modu batez, zeharkako begirada batez, ez du zerbitzu jakin baten enkargu eskusiboa izan behar. Ziur aski, erakundearen barruan bultzada eman edo laguntzen duen norbait behar da, baina ikuspegiak leku guztietan egon behar du. Laguntza funtzio horrek ez du nahitaez zerbitzu edo egitura berri bat sortzea eskatzen; lehendik dagoen zerbitzuren bati egokitu dakioke (agian lehentasunez, herritarren partaidetzarako eremu eta taldeetan). Nolanahi ere, erakunde bakoitzean kokatu beharko da, duen errealitatea kontuan hartuta, enkargu horrek ibilbide eta bultzada handiagoa izan dezakeen lekuan.

Lidergo politikoa funtsezkoa da beti, baina udalerrri txikienean kasuan ezinbestekoa da. Hala eta guztiz ere, horrelako udalerrien ahultasun teknikoak udalaz gaindiko euskarrien beharra egon daitekeela pentsarazi dezake.

Antolaketa erronka horiek toki administrazioaren arlo *gogorrenei* ere eragiten diete (kontratazioa, esku hartzea, ogasuna, langileen kudeaketa, kudeaketa juridikoa, idazkaritza): beharrezkoak dira malgutasuna txertatzeko, burokratizazioa kentzeko, arau aldaketak bultzatzeko, kontratazio publikoa errealitate komunitarioak marrazten dituzten bideetatik bideratzeko, eta abar.

Udaletan ekintza komunitarioko erreferentziako teknikariek ere askotariko laguntzak behar dituzte: prestakuntza, aholkularitza, nolabaiteko baliabide maila, etab. Baina ez litzateke pentsatu behar horiek direla gai horretaz "arduratzen direnak" eta, beraz, "dena egiten dutenak".

Antolaketa aldaketak ikuspegia eta lidergoa eskatzen ditu, eta zentzua eta "sen ona" behar ditu, erakundea osatzen duten pertsona guztiei interplatzen baitie.

b. Udalen zeregina eta konpromisoa

Marko hau tokiko politikarentzat da, udalentsat bereziki, baina **Gipuzkoako udal errealitatea askotarikoa da**. Marko honek berdin balio al diezaieke udalerrri guztiei? Gipuzkoan 88 udalerrri daude, tamaina askotarikoak: 2.500 biztanletik beherako 48; 2.000-10.000 biztanle arteko 20; eta 10.000 biztanletik gorako 21. Dударik gabe, aniztasun hori desoreka gisa ikus daiteke komunitateko ekintzak bultzatzeko baliabideak, ekipamenduak, zerbitzuak eta abar izaterakoan. Gauzak horrela, markoak aniztasun horretara moldagarria izan behar du.

Orain, ekintza komunitarioa ekintza publikoan modu sistematizatuan eta interes estrategikoarekin txertatu nahi dugunez, oso egokia izan daiteke udalerrri txikietan bizi diren herritarren beharrei nola erantzuten zaien birpentsatzea, ikuspegi eta azterketa globalago batetik.

Ekintza komunitarioaz hitz egitea hurbiltasunaz hitz egitea da, eta, beraz, politika publikoaren, administrazioaren eta ondoen ordezkatzeko duen gobernuaren lekutik hitz egitea, hau da, tokiko gobernutik (udaletatik).

Ondorengo koadroan, marko honetan aurkezten diren eremuei lotutako **galdera batzuk daude. Udal bakoitzak erantzun desberdinak izango ditu, baina komenigarria litzateke guztiak erantzuten saiatzea** (galdera horiek edo antzekoak):

Esparrua	Ekintzara pasatzeko galderak
Orokorra	<p>Zer lidergo politiko eta tekniko ditugu ikuspegi eta proiektu komunitarioak bultzatzeko?</p> <p>Ba al dugu estrategia globalen bat udalerrian? Edo sektore, talde edo zerbitzu bakoitza bere kontura doa?</p> <p>Nola baloratzen dugu egiten ari garena, marko honetan oinarrituta?</p> <p>Zer “aktibo komunitario” ditugu udalerrian?</p> <p>Zer helburu eta asmo izan beharko lituzke ekintza komunitarioko politikak gure udalerrian?</p>
Politika sektorialetan ikuspegi komunitarioa txertatzea	<p>Dagoeneko estrategia edo ikuspegi komunitario bat duten gizarte politikako sailak edo zerbitzuak ditugu? Zer ikas dezakegu haiengandik?</p> <p>Gure udal errealitatea kontuan hartuta, zein eremutan iruditzen zaigu lehentasunezkoa ikuspegi komunitarioa txertatzea?</p>
Gizarte edo komunitate azpiegiturak eraikitzea	<p>Diagnostika dezagun gure gizarte egitura: zer ekipamendu eta/edo espazio publiko dira pertsona anitzen arteko eta haien harremanetarako topaguneak?</p> <p>Zer espazio edo leku izan litezke? Zer esku hartze beharko lirateke?</p>
Proiektu asoziatiboak eta herritar antolatuen gaitasunak indartzea	<p>Zer laguntzen dugu diruz elkarteak edo elkarten proiektuak?</p> <p>Nola txerta dezakegu ikuspegi komunitarioa modu esplizituagoan dirulaguntzen deialdietan?</p> <p>Nola egin dezakegu aurrera hainbat urtetarako dirulaguntza deialdiak lortze aldera?</p> <p>Nola diseina ditzakegu dirulaguntzak modu partekatuan jarduketek eragin nabarmen handiagoa izan dezaten?</p>

Esparrua	Ekintzara pasatzeko galderak
<p>Antolatu gabeko herritarrekin eta herritarrentzako lan egitea</p>	<p>Udalerriko zein talde sozial (adina, generoa, etnia) bizi dira baztertuen arlo erlazionalean?</p> <p>Zer egin dezakegu gizarteko kide ez diren eta aldenduta dauden pertsonak sartzeko eta/edo haiengana iristeko? Zer egin genezake?</p> <p>Non dago antolatu gabeko jendea, bizi komunitariotik aldenduago dagoena, eta nola irten horren bila?</p>
<p>Erakunde barruko eta erakunde arteko aliantzak koproduzitu eta eratzea</p>	<p>Nola, noiz eta zer helbururekin koproduzitu nahi dugu? Norekin?</p> <p>Zer neurritan gaude prest rol erraztatzaile bat izateko (protagonismoa partekatuz eta boterea lagatuz)? Zer dakar horrek?</p> <p>Nola antolatuko gara erakunde barruan? Zer testuinguru sortu edo eraldatu behar ditugu?</p> <p>Udalaren barruan zein kanpoan: nork lagun diezaguke? Norekin lan egin nahi dugu?</p> <p>Nola eta zein eremutan gertatzen da interakzioa Gipuzkoako Foru Aldundiarekin?</p> <p>Nola bermatuko dugu koprodukzioa interes publiko orokor batera bideratuko dela?</p>

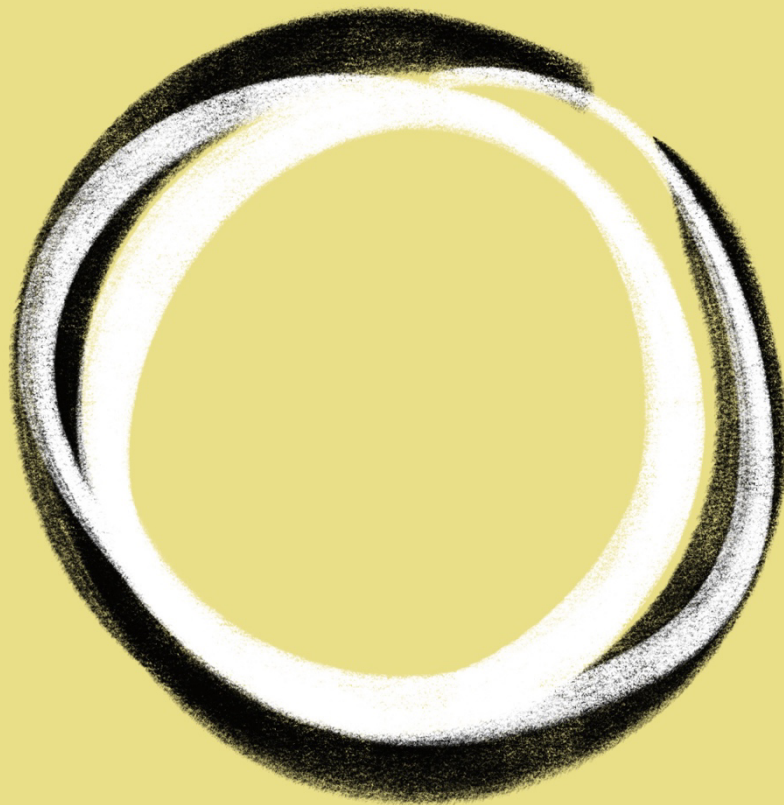
c. Aldundiaren zeregina eta konpromisoa

Gipuzkoako Foru Aldundiak udalei laguntzeko konpromisoa hartu du ikuspegi komunitariotik politika publikoak bultzatzeko marko honen idazketa sustatzean. Euskarri hori ekintza planetan zehaztuko da...

- Dirulaguntzez haratago.
- Udalerrien arteko sare lana erraztuz, batez ere udalerrri txikiaren kasuan.
- Ezagutza – trukeak – aitortza– prestakuntza – aholkularitza erraztuz.
- Lurralde oreka zainduz eta desberdintasunaren aurkako borroka sustatuz: esku hartzeko lehentasunezko eremuak identifikatuta.
- Udalaz gaindiko ikuspegia emanez, zeinak udalen arteko aliantzak eta estrategiak eta baliabideak partekatzea ahalbidetuko duen, pertsonen eguneroko bizitzarekin bat datozen eremu edo lurraldeetan esku hartzeko, nahiz eta administrazioaren mugekin bat ez etorri.
- Komunitatea indartzeko proiektuak zuzenean bultzatuz, udalak proiektu horiekin bat egiteko aukera izan dezaten.
- Politika publiko sektorialetan marko espezifikokoak eraikitzea erraztuz.

5

Sintesi grafikoa



Ekintza komunitarioa

Foru Aldundiaren eta lurraldeko udalen politika publikorako

Zeharkako **MARKOA**



(KONTZEPTUALA)

Ekintza komunitarioa da

Gizarte erronkei modu kolektiboan heltzen dien ekimen eta proiektu oro



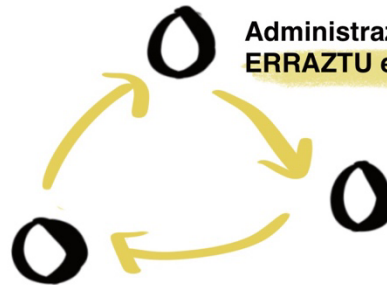
"Nik bakarrik ezin dut"

Proposatutakoak helburu badu:
- auzoetako eta udalerrietako bizi baldintzak hobetzea
- gizarte inklusiboagoa eta kohesionatuagoa eraikitzea

Nola? Herritarren protagonismoa eta inplikazioa bilatuz eta erraztuz

(ESTRATEGIKOA)

Metodologia komunitarioa harremanak sustatzean oinarritzen da



Administrazioaren 2 rolak: **ERRAZTU eta ERAIKI**

7 printzipio metodologiko

1. Harrera egin
2. Ekintza erdigunean jarri
3. Presentzia izan
4. Bilaketara irten
5. Jendearekin bere indarguneetatik lan egin
6. Barruko pertsonekin lan egin
7. Lidergo erraztaileak

5 estrategia

1. Politika sektorialetan ikuspegi komunitarioa txertatzea
2. Gizarte edo komunitate azpiegiturak eraikitzea
3. Elkarteen proiektuak eta herritar antolatuen gaitasunak indartzea
4. Antolatu gabeko herritarrekin eta herritarrentzako lan egitea
5. Erakunde barruko eta erakunde arteko aliantzen ko-sorkuntza eta eratzea

(OPERATIBOA)

Erakundeen zeregina: birpentsatzea, berbideratzea, berrantolatzea, ekitea



Nola antolatuko gara barnean, kanpokoekin ahalik eta erlazionalenak izateko?

- MARKOA UDAL BAKOITZERA EGOKITUZ



Galderak eginez

- ALDUNDIAREN KONPROMISOAREKIN



Lagunduz, erraztuz, sustatuz

GIZARTE ERRONKA konplexuen aurrean, ASMO ERALDATZAILEA duen ERANTZUN KOMUNITARIOA

GIZARTE eta INGURUMEN krisia



INDARTZE demokratikoa



Testuinguruak KOMUNITATEA

GERTUTASUNA Begirada komunitarioa PROZESUAK/PROIEKTUAK/ZERBITZUAK/SISTEMA

Harremanak

gizarte KOHESIOA



Bizi baldintzak

