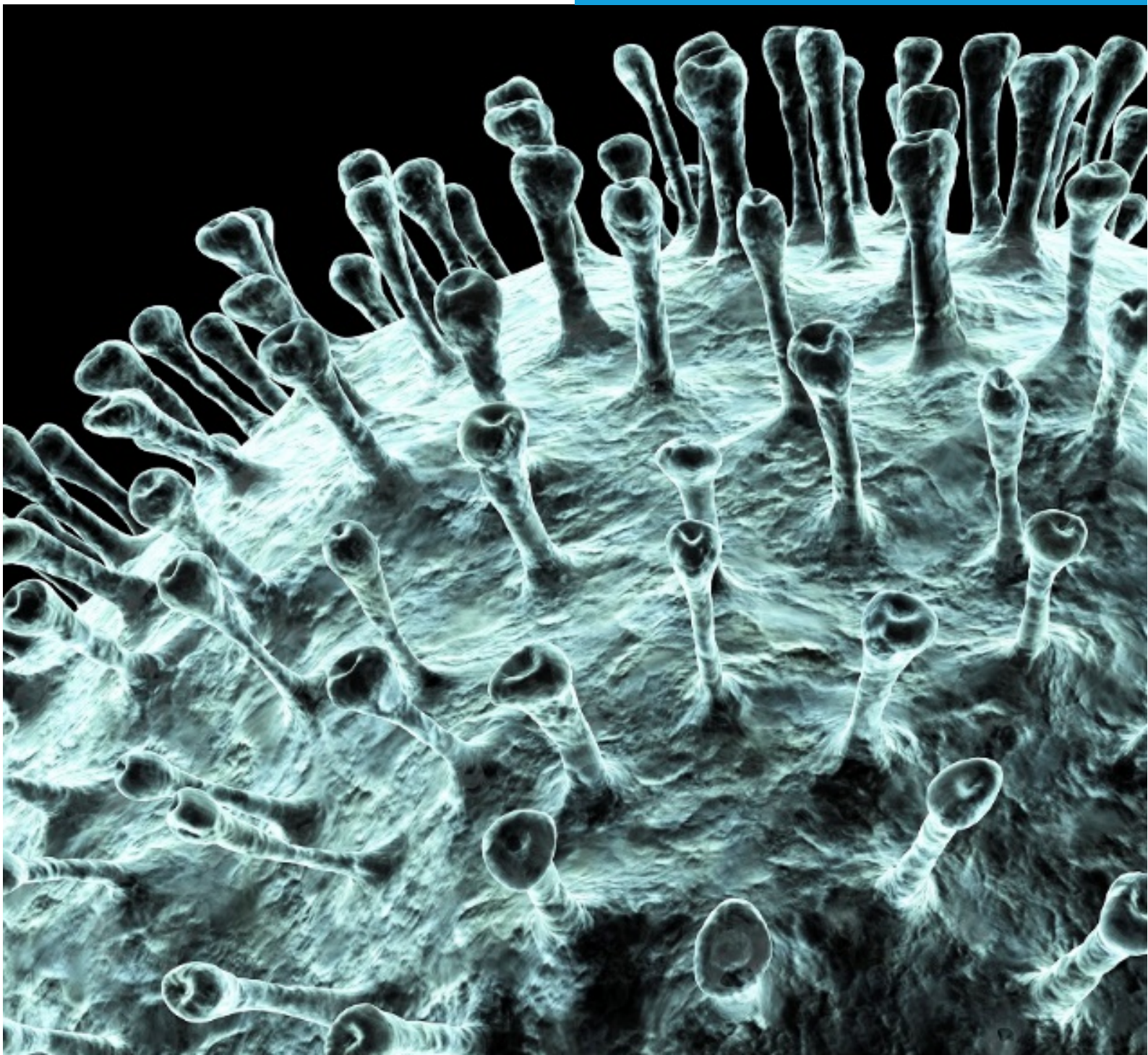




Fundación  
**BBVA**

**Ayudas  
Fundación BBVA  
a Equipos de  
Investigación Científica  
SARS-CoV-2  
y COVID-19**

Convocatoria 2020  
*2020 Call*



# ÍNDICE

## Bases de la convocatoria

- 1/ Objeto [p. 3](#)
- 2/ Dotaciones [p. 6](#)
- 3/ Plazo de realización [p. 7](#)
- 4/ Solicitantes [p. 8](#)
- 5/ Presentación de solicitudes [p. 8](#)
- 6/ Proceso de selección y resolución [p. 8](#)
- 7/ Formalización, pago y seguimiento de la ayuda [p. 9](#)
- 8/ Aceptación de las bases [p. 10](#)

# CONTENTS

## Call conditions

- 1/ Object [p. 3](#)
- 2/ Amount of funding [p. 6](#)
- 3/ Project duration [p. 7](#)
- 4/ Applicants [p. 8](#)
- 5/ How to apply [p. 8](#)
- 6/ Selection and resolution [p. 8](#)
- 7/ Formal documentation, payment and monitoring of awardee projects [p. 9](#)
- 8/ Acceptance [p. 10](#)



## BASES DE LA CONVOCATORIA

### 1/ Objeto

La presente convocatoria de ayudas a la investigación mantiene las perspectivas disciplinares características del programa de impulso del conocimiento de la Fundación BBVA, desarrollado en las dos últimas décadas, abarcando desde la biomedicina a las humanidades. De manera excepcional, en correspondencia con el actual contexto, esta convocatoria pone a los proyectos un objeto formal específico: las distintas facetas del SARS-CoV-2 y la enfermedad COVID-19, primando la investigación de tipo básico, pero sin obviar algunas áreas de conocimiento aplicado.

La pandemia del COVID-19, causada por el coronavirus SARS-CoV-2, ha supuesto una fortísima disrupción de la sociedad global, tanto en profundidad como en extensión, que ha llevado al confinamiento concurrente de 4.500 millones de personas, cerca del 60 por ciento de la población global. Las medidas de confinamiento constituyen una oportunidad única para evaluar cómo afecta a las especies y a los ecosistemas la presión de la actividad humana, tanto de forma positiva como con valencia negativa. La pandemia obliga a repensar las relaciones entre biodiversidad y preservación de hábitats, el consumo de animales salvajes y el riesgo de transmisión de patógenos, como el SARS-CoV-2 y otros coronavirus, a los humanos. Numerosas facetas de la vida económica y social se han visto también afectadas con una radicalidad sin precedentes en las últimas décadas y exigen dar un rodeo por el conocimiento para poder idear soluciones fundamentadas (políticas públicas y orientaciones para el comportamiento de los agentes económicos y sociales).

La gravedad de la crisis sanitaria y los impactos económicos, sociales e institucionales de la pandemia han motivado un esfuerzo especial por parte de la comunidad investigadora a escala global, orientado a la obtención de resultados en el corto plazo en los ámbitos del diagnóstico, las terapias y vacunas, los modelos estadísticos y

## CALL CONDITIONS

### 1/ Object

This call for research proposals maintains the disciplinary focus characteristic of the BBVA Foundation's knowledge support program, developed over two decades with a spectrum that runs from biomedicine to the humanities. Exceptionally, in view of the current circumstances, the projects funded under this call will have a specific formal object: the diverse facets of SARS-CoV-2 and the COVID-19 disease, privileging research of a basic nature but with room also for areas of applied knowledge.

The COVID-19 pandemic caused by the SARS-CoV-2 coronavirus has brought about a massive disruption of global society, in both depth and extent, leading 4.5 billion people into concurrent lockdown, about 60 percent of the global population. These lockdown measures provide a unique opportunity to assess how the pressure of human activity affects species and ecosystems, in both a positive and negative sense. The pandemic is forcing a rethink of the relations between biodiversity and habitat preservation, the consumption of wild animals, and the risk of transmission to humans of pathogens like SARS-CoV-2 and other coronaviruses. Numerous facets of economic and social life have also been affected to a radical degree that has no precedent in recent decades, requiring that we reexamine our stock of knowledge in order to come up with informed solutions (public policies and guidelines for the behavior of economic and social agents).

The severity of the public health crisis and the economic, social and institutional impacts of the pandemic has motivated an energetic response at global level from the international research community, aimed at obtaining short-term outcomes in the areas of diagnosis, treatment and vaccines, statistical and epidemiological models, and analysis of the effectiveness, and also the undesired effects, of non-biopharmaceutical social and health measures (border controls, isolation, lockdown, social





epidemiológicos y el análisis de la eficacia y los efectos indeseados de las medidas socio-sanitarias no-biofarmacéuticas (control de fronteras, aislamiento, confinamiento, distanciamiento social, comunicación al conjunto de la sociedad de riesgos y medidas preventivas). En no pocos casos el procedimiento de “peer review” ha sido relajado, cuando no obviado enteramente, con el objetivo de facilitar la comunicación en tiempo real de resultados susceptibles de ser trasladados a la clínica en un contexto de extrema dificultad para el manejo de pacientes críticos afectados por la COVID-19. La mayoría de las convocatorias de ayudas a la investigación han establecido mecanismos de presentación de solicitudes y de evaluación exprés, preservando la evaluación por pares.

En este marco, el objetivo de la convocatoria de la Fundación BBVA es complementario a los impulsados por parte de agencias públicas y de otras instituciones privadas y busca propiciar la generación de conocimiento básico y enfoques innovadores sobre el SARS-CoV-2 o de virus similares y la COVID-19, desde el plano biomédico al económico-social y al medioambiental. Sin ánimo de exhaustividad, los proyectos objeto de esta convocatoria incluyen de manera preferente los siguientes:

- Investigación fundamental (biología estructural, molecular y celular) del SARS-CoV-2 o de virus similares y su interacción con el huésped.
  - Biomarcadores tempranos que anticipen la aparición de fallos multisistémicos en pacientes infectados.
  - Pruebas de concepto de terapias innovadoras (entre ellas, terapia celular e inmunoterapia).
  - Herramientas clínicas e informáticas que permitan el seguimiento y evaluación de la inmunidad individual y colectiva, riesgo de reinfección, resistencia al tratamiento y consecuencias a largo plazo en individuos previamente infectados con SARS-CoV-2.
  - Algoritmos estadísticos y/o desarrollos de Inteligencia Artificial para la construcción de modelos epidemiológicos robustos del SARS-CoV-2 y COVID-19, para el apoyo a las medidas de seguimiento y gestión de su impacto en poblaciones humanas, así como para la identificación de fármacos de uso distancing, communication to society of risks and preventive measures). In a good number of cases, the peer-review procedure has been relaxed or even dispensed with entirely to facilitate the real-time reporting of results with potential for transfer to the clinic, at a time when the management of critical COVID-19 patients is imposing an enormous strain. The majority of calls for research proposals have established fast-track application and evaluation mechanisms, while maintaining the practice of peer review.
- In this framework, the goal of the BBVA Foundation call is complementary to those launched by public agencies and private institutions in seeking to promote the generation of basic knowledge and innovative approaches to SARS-CoV-2 and similar viruses and COVID-19 from angles ranging from the biomedical to the socioeconomic and environmental. The projects to be funded will preferably, though not exclusively, be drawn from the following:
- Fundamental research (structural, molecular and cell biology) on SARS-CoV-2 or similar viruses and their interaction with the host.
  - Early biomarkers that predict the onset of multisystem failure in infected patients.
  - Proofs of concept of innovative treatments (including cell therapy and immunotherapy).
  - Clinical and IT tools that allow the monitoring and assessment of individual and herd immunity, reinfection risk, resistance to treatment, and long-term consequences in individuals previously infected with SARS-CoV-2.
  - Statistical algorithms and/or developments in artificial intelligence for the construction of robust epidemiological models of SARS-CoV-2 and COVID-19, able to support measures to monitor and manage its impact in human populations, and help identify drugs for human and veterinary use that may aid in the treatment of COVID-19.
  - Ecological modeling of SARS-Cov-2 and new zoonotic viruses. Ecological and evolutionary factors that define the disease's ecology, including viruses' real biodiversity in nature, the role and ecology of the wild species that act as a reservoir, the phylogenetic relations between the different types of virus, the host-



humano y veterinario susceptibles de aplicación al tratamiento de COVID-19.

- Modelización ecológica del SARS-CoV-2 y nuevos virus zoonóticos. Aspectos ecológicos y evolutivos que definen la ecología de la enfermedad, desde la biodiversidad real de los virus en la naturaleza, el papel y ecología de las especies silvestres que actúan como reservorio, las relaciones filogenéticas entre los diferentes tipos de virus, la dinámica patógeno-hospedador, los modelos teóricos para predecir núcleos de contagio y redes de coinfección. Perspectivas de la Ciencia Veterinaria sobre difusión del SARS-CoV-2, reservorios animales del virus y seguridad alimentaria. Estimación del efecto de las medidas de confinamiento y la reducción del transporte y la actividad económica y social sobre las especies y los ecosistemas. Estudio del impacto a escala global y/o regional de la relajación durante la pandemia de las tareas de monitorización y cumplimiento de la legislación medioambiental.
- Investigación económica y social de los impactos sistémicos y sectoriales de la pandemia y las políticas para su abordaje, incluyendo estudios sobre los efectos de medidas de distanciamiento social, confinamiento y aislamiento, cambios asociados a la digitalización en el modo de trabajo (incluyendo el teletrabajo) y en la enseñanza, en el consumo y el comercio, impactos del COVID-19 en el ocio y en el sector de las artes y la cultura, aplicación de la inteligencia artificial y robotización, aspectos económicos y organizativos de la industria socio-sanitaria y del sistema de salud. Estudio de las condiciones socio-sanitarias y organizativas de las residencias de la tercera edad y el impacto diferencial en las mismas del COVID-19, así como de las percepciones sociales y actitudes ante la población de edad avanzada. Estudios del impacto de las medidas de confinamiento sobre la población infantil.
- Estudios históricos y literarios sobre pandemias que permitan poner en perspectiva temporal la COVID-19, estudios sobre comunicación del riesgo y las medidas sociales (no biofarmacéuticas) para su gestión, comunicación de información autenticada sobre SARS-CoV-2 y COVID-19 pathogen dynamic, theoretical models to predict contagion hot spots and co-infection networks. Veterinary science perspectives on the spread of SARS-CoV-2, animal virus reservoirs and food safety. Estimation of the effect on species and ecosystems of lockdown measures and the related reduction in traffic and economic and social activity. Assessment of the global and/or regional impact of lesser attention during the pandemic to environmental monitoring and enforcement.
- Economic and social research into the systemic and sectoral impacts of the pandemic and policies to address them, including studies on the effects of social distancing, lockdown and isolation measures, digitization-driven changes in modes of work (including teleworking) and in education, consumption and trade, the impact of COVID-19 on leisure activities, culture and the arts, the application of artificial intelligence and robotization, and economic and organizational aspects of the social and health industry and the healthcare system. Study of the social, health and organizational conditions of nursing homes and how they have been differentially impacted by COVID-19, as well as social perceptions and attitudes towards the elderly population. Studies of the impact of lockdown measures on the child population.
- Historical and literary studies of pandemics that place COVID-19 in different time perspectives, studies on risk communication and social measures (non-biopharmaceutical) for its management, the provision of authenticated information on SARS-Cov-2 and COVID-19 as opposed to the hoaxes and falsehoods proliferating on social networks, philosophy of science and metascientific studies on changes in how research findings are disseminated, leaving aside their validation by peer review, and the treatment they receive in general interest media. Study of the role of the mass media and social networks throughout the pandemic.

Consideration will also go to projects dealing with other issues or facets related to SARS-Cov-2 and COVID-19 that are not listed above but may be addressed from the various disciplinary perspectives mentioned.



frente a la proliferación de bulos y falsedades en las redes sociales, estudios de filosofía de la ciencia y metacientíficos sobre los cambios en el modo de difundir resultados de las investigaciones obviando la validación del “peer review” y su difusión en los medios de comunicación generalistas. Estudios sobre el papel de los medios de comunicación y las redes sociales durante la pandemia.

Se considerarán también proyectos que se ocupen de otras cuestiones o facetas relacionadas con SARS-CoV-2 y COVID-19 no mencionadas explícitamente más arriba, que sean susceptibles de ser abordadas desde los campos disciplinares acabados de dar.

El desarrollo de test diagnósticos y vacunas y el lanzamiento de ensayos clínicos están excluidos del ámbito de la presente convocatoria. Las propuestas multidisciplinares (virología, inmunología, epidemiología, biotecnología, ecología, veterinaria) serán valoradas positivamente, así como la colaboración entre especialistas de estadística, big data, e Inteligencia Artificial con investigadores biomédicos básicos y clínicos y con científicos sociales e investigadores en humanidades. La colaboración internacional y los análisis comparados tendrán también un factor de ponderación significativo en la valoración de las solicitudes. El carácter innovador de las cuestiones objeto de los proyectos y de los enfoques y metodologías, junto a la adecuación de la composición de los equipos, serán los criterios preferentes de selección de las propuestas.

## 2/ Dotaciones

La dotación global de esta convocatoria está fijada en **2.700.000 euros**.

La distribución de las ayudas en cada una de las áreas de esta convocatoria y su dotación será la siguiente:

**Biomedicina** (“Biomed-COVID-19”): se concederán 4 ayudas de hasta 250.000 euros brutos cada una.

The development of diagnostic tests, vaccines and the launch of clinical trials are excluded from this call. Multidisciplinary proposals (virology, immunology, epidemiology, biotechnology, ecology, veterinary science) will be particularly welcomed, as will collaborations between statistics, big data and artificial intelligence specialists, basic and clinical biomedical researchers, and social scientists and researchers in the humanities. International collaboration and comparative analysis will also be positively weighted in the selection process. The innovative nature of the issues addressed and the approaches and methodologies proposed will have primacy in award decisions, along with the make-up of the research teams.

## 2/ Amount of funding

Global funding under this call is set at **2,700,000 euros**.

Grants will be distributed as follows across each of the areas addressed by the call:

**Biomedicine** (“Biomed-COVID-19”): 4 grants will be awarded for a gross amount of up to 250,000 euros each.



**Big Data e Inteligencia Artificial** (“Data-IA-COVID-19”): se concederán 4 ayudas de hasta 150.000 euros brutos cada una.

**Ecología y Veterinaria** (“Eco-Vet-COVID-19”): se concederán 4 ayudas de hasta 100.000 euros brutos cada una.

**Economía y Ciencias Sociales** (“Socioecon-COVID-19”): se concederán 4 ayudas de hasta 100.000 euros brutos cada una.

**Humanidades** (“Human-COVID-19”): se concederán 4 ayudas de hasta 75.000 euros brutos cada una.

Todas las ayudas estarán sujetas a las retenciones y los impuestos que estipule la legislación vigente, los cuales serán deducidos de la correspondiente dotación económica.

La adecuada justificación de la cantidad solicitada será un elemento particularmente significativo en el proceso de evaluación.

Los proyectos que impliquen investigación en humanos, utilización de muestras de origen humano, utilización de células y tejidos de origen embrionario humano o líneas celulares derivadas de ellos, así como los proyectos que comporten ensayos clínicos, experimentación animal, utilización de agentes biológicos, adquisición o intercambio de material genético o que realicen estudios mediante encuestas cuantitativas o captura de datos personales, deberán atenerse a lo establecido en la normativa vigente de cada ámbito de actuación, correspondiendo a las entidades beneficiarias velar por su cumplimiento.

### 3/ Plazo de realización

Los proyectos presentados tendrán una duración máxima de **24 meses** desde la firma del documento de aceptación de la ayuda y regulación de las condiciones de la misma.

**Big Data and Artificial Intelligence** (“Data-IA-COVID-19”): 4 grants will be awarded for a gross amount of up to 150,000 euros each.

**Ecology and Veterinary Science** (“Eco-Vet-COVID-19”): 4 grants will be awarded for a gross amount of up to 100,000 euros each.

**Economics and Social Sciences** (“Socioecon-COVID-19”): 4 grants will be awarded for a gross amount of up to 100,000 euros each.

**Humanities** (“Human-COVID-19”): 4 grants will be awarded for a gross amount of up to 75,000 euros each.

All grants will be subject to the withholdings and taxes determined by current legislation, which will be deducted from their monetary amount.

The reasonableness of the funding sought will weigh significantly in the evaluation process.

Projects involving research in humans, the use of samples of human origin, the use of cells and tissues of human embryonic origin or cell lines derived therefrom, and projects requiring clinical trials, animal experimentation, use of biological agents, the acquisition or exchange of genetic material, or the carrying out of studies by means of quantitative surveys or the collection of personal data, must comply with the relevant legislation in each case, with responsibility for such compliance lying with the beneficiary entities.

### 3/ Project duration

The projects submitted will have a maximum duration of **24 months** as of the signing of the grant acceptance statement setting out the conditions of the same.



## 4/ Solicitantes

Podrán optar a estas ayudas grupos de investigación de universidades y centros de investigación públicos o privados, así como de empresas y otras organizaciones. El investigador principal deberá estar adscrito a un centro español, pudiendo formar parte del equipo investigadores de universidades y organizaciones de cualquier país. Tendrán cabida consorcios de los grupos anteriormente mencionados, identificando siempre en la solicitud el investigador principal y su centro de adscripción.

## 5/ Presentación de solicitudes

Todas las candidaturas se presentarán mediante la cumplimentación **en inglés o en español** del **impreso de solicitud** disponible en el sitio web de la Fundación BBVA desde la apertura de la convocatoria.

Este impreso deberá ser remitido a la dirección de correo electrónico [SARS-CoV-2@fbbva.es](mailto:SARS-CoV-2@fbbva.es), indicando en el asunto del mensaje el **área de la convocatoria** a la que concurre y el **nombre del investigador principal**.

El plazo de presentación de solicitudes concluirá el **30 de junio de 2020 a las 19:00 h, hora peninsular española**.

Una vez recibida la solicitud, la Fundación BBVA remitirá el correspondiente acuse de recibo con un número de referencia que deberá ser utilizado en cualquier comunicación ulterior.

## 6/ Proceso de selección y resolución

Las solicitudes recibidas se someterán a un proceso de selección por parte de una comisión evaluadora, diferenciada por área disciplinar, designada por la Fundación BBVA, y que estará compuesta por expertos de reconocido prestigio. Esta comisión evaluadora actuará con completa independencia, ateniéndose a las mejores métricas propias de la especialidad y garantizando la ausencia de conflicto de intereses.

## 4/ Applicants

These grants are open to research groups from public or private universities and research centers, as well as from companies and other organizations. The Principal Investigator must be attached to a Spanish center, though research team members may belong to universities and centers in any country. Consortia of the said groups will also be eligible, in which case the identity and affiliation of the Principal Investigator must be stated in the application form.

## 5/ How to apply

Applicants must complete the **application form** available from the opening date of this call on the BBVA Foundation website, **in English or in Spanish**.

The form should then be sent to the email address [SARS-CoV-2@fbbva.es](mailto:SARS-CoV-2@fbbva.es), with the **grant area** to which the application refers and the **name of the Principal Investigator** appearing in the subject line.

The submission period ends on **30 June, 2020 at 19:00, Spanish mainland time**.

On receipt of the application, the BBVA Foundation will send a confirmation message with a tracking number that should be quoted in any subsequent correspondence.

## 6/ Selection and resolution

The applications received will be assessed by an evaluation committee specific to each area, appointed by the BBVA Foundation and made up of experts of acknowledged repute. This committee will arrive at its decision independently, relying on the best metrics of the specialist field and with measures in place to manage conflicts of interest.





La decisión de cada comisión evaluadora tendrá carácter final y podrá alcanzarse por consenso o mayoría simple. Sus deliberaciones tendrán carácter confidencial.

La resolución de la convocatoria se hará pública no más tarde del **24 de julio de 2020** en el sitio web de la Fundación BBVA, [www.fbbva.es](http://www.fbbva.es), informándose de los proyectos seleccionados y la composición de las comisiones evaluadoras.

La convocatoria podrá declararse total o parcialmente desierta y la decisión será inapelable.

No se mantendrá correspondencia o comunicación adicional alguna con los solicitantes de proyectos que no hayan resultado seleccionados. En ningún caso se facilitará información desagregada o individualizada sobre las solicitudes recibidas, ni sobre la deliberación de la comisión evaluadora.

## 7/ Formalización, pago y seguimiento de la ayuda

El organismo al que esté vinculado el investigador principal del proyecto seleccionado habrá de suscribir un documento de aceptación de la ayuda y regulación de las condiciones de la misma con la Fundación BBVA tan pronto se haga pública la resolución de la convocatoria y en todo caso antes del **15 de septiembre de 2020**.

La ayuda concedida se librará a favor del organismo al que esté vinculado el investigador principal.

Al término del proyecto, el investigador principal deberá presentar un informe final que incluirá tanto la dimensión estrictamente científica como la correspondiente justificación del gasto total realizado. Este informe será objeto de evaluación por una comisión de expertos designada por la Fundación BBVA.

La Fundación BBVA podrá solicitar la colaboración de los investigadores en actividades de difusión de los resultados del proyecto que serán, en todo caso, programadas de común acuerdo.

The decision of each evaluation committee will be final, and may be arrived at by consensus or simple majority. Their deliberations will be kept confidential.

The resolution of this call will be announced no later than **24 July, 2020** on the BBVA Foundation website, [www.fbbva.es](http://www.fbbva.es), disclosing both the awardee projects and the membership of the evaluation committee.

The call may be declared wholly or partially vacant and the decision will not be open to appeal.

There will be no further correspondence or communication with applicants whose projects were not among those selected. No itemized or individual information will be provided on the submissions received or the deliberations of the evaluation committee.

## 7/ Formal documentation, payment and monitoring of awardee projects

The host organization of the Principal Investigator of the awardee projects will sign a grant acceptance statement with the BBVA Foundation setting out the conditions of the same as soon as the resolution of the call is made public, and in any case before **15 September, 2020**.

The funding granted will be released to the host organization of the Principal Investigator.

On conclusion of the project, the Principal Investigator will present a final report that covers the strictly scientific dimension and includes a statement of total expenditures. This report will be assessed by a panel of experts appointed by the BBVA Foundation.

The BBVA Foundation may request the collaboration of researchers in activities to disseminate the project's results. Schedules in such cases will be arranged by mutual agreement.



## 8/ Aceptación de las bases

El hecho de concurrir a la presente convocatoria supone la aceptación de sus bases y de su resolución, que será inapelable, así como la renuncia a cualquier tipo de reclamación.

Excepcionalmente y por motivos debidamente justificados, la Fundación BBVA se reserva el derecho de modificar la redacción de las bases a fin de aclarar o precisar su contenido, sin que ello pueda suponer una alteración sustancial ni arbitraria del mismo. El texto de las bases estará disponible durante el plazo de vigencia de la presente convocatoria en el sitio web de la Fundación BBVA: [www.fbbva.es](http://www.fbbva.es).

## 8/ Acceptance

The act of participating in this call signifies the acceptance of its conditions and resolution, which will not be open to appeal, and the renunciation of any claim in its respect.

Exceptionally, the BBVA Foundation reserves the right to make changes in the wording of these conditions in order to clarify their content, without such changes in any case implying a substantial or arbitrary alteration of the same. The text of the conditions will be available for the duration of this call on the BBVA Foundation website: [www.fbbva.es](http://www.fbbva.es).