



BILBAO 2030



 **acceso**

ÍNDICE

PRENSA

2

RADIO

15

TELEVISIÓN

17

INTERNET

20



PRENSA

SELECCIÓN DE LAS NOTICIAS DE SU INTERÉS



Fecha	Titular/Medio	Pág.	Docs.
20/10/14	MAYORES, PERO CADA VEZ MÁS ACTIVOS / EL CORREO ESPAÑOL (SUPLEMENTO EXTRA)	4	1
22/10/14	MENOS BILBAÍÑOS Y MÁS VIEJOS / QUE! (NERVION)	5	1
22/10/14	EL TSUNAMI / EL CORREO ESPAÑOL (BIZKAIA)	6	1
22/10/14	«EL PROBLEMA NO ES EL ENVEJECIMIENTO, SINO EL REEMPLAZO GENERACIONAL» UNAI MARTÍN SOCIÓLOGODELAUPV / EL CORREO ESPAÑOL (BIZKAIA)	7	1
22/10/14	EL ENVEJECIMIENTO ALARMA A BILBAO / EL MUNDO DEL PAIS VASCO	8	1
22/10/14	BILBAO, OBLIGADO A RETENER A LOS JÓVENES Y ATRAER A INMIGRANTES PARA SOSTENER SU FUTURO / EL CORREO ESPAÑOL (BIZKAIA)	9	2
22/10/14	BILBAO MANTIENE LA TENDENCIA Y PERDERÁ 27.000 VECINOS EN LOS PRÓXIMOS QUINCE AÑOS / DEIA	11	2
24/10/14	HAMAR BILBOTARRETIK HIRU 65 URTETIK GORAKOAK IZANGO DIRA 2030EAN / BERRIA (BIZKAIKO HITZA)	13	1
24/10/14	EXPERTOS EN VARIAS MATERIAS ANALIZAN HOY EN DONOSTIA CÓMO ENVEJECER DE FORMA SALUDABLE / EL DIARIO VASCO	14	1



Mayores, pero cada vez más activos

Una persona de 65 años en la actualidad, sería equiparable a las de 55 años en la década de los 80 en términos de salud

Nadie puede poner en duda que Euskadi envejece poco a poco. El aumento de la esperanza de vida y el estancamiento de la natalidad hace que la pirámide esté cada vez más invertida. No obstante, cada día nuestros mayores son más activos y tienen un papel más importante en la sociedad, no sólo como soporte de muchas familias debido a la delicada situación que atravesamos, sino también por la importancia que representan como colectivo.

«La esperanza de vida es cada vez mayor, ésta se ha multiplicado por dos en un siglo, por lo que cada vez es más normal llegar a mayor. Es decir, como dirían algunos autores se ha producido una democratización de la vejez», señala el doctor en Sociología y docente universitario Unai Martín. Tal y como explica, tradicionalmente el proceso de envejecimiento se ha tratado como una cuestión negativa al asumir que el aumento de las personas de más de 65 años era un hecho peligroso. «Sin embargo, no se tiene en cuenta que una persona de esta edad en la actualidad tiene poco que ver con una de hace 20 años. Por ejemplo, en términos de salud la de hoy podría compararse a una de 55 años en 1980. También en términos económicos, de expectativas de vida, nivel de estudios...», enumera Martín.

Además, este experto matiza que, aunque se sigue pensando que el envejecimiento tiene una relación directa con la mala salud y dependencia, la experiencia de la CAPV muestra que el aumento de la esperanza de vida viene acompañado también de un aumento de los años en buena salud o libres de enfermedad. «Hemos sido capaces de trasladar no solamente la edad de la muerte, sino también la edad de la dependencia, algo que seguirá mejorando en los próximos



La persona mayor debe cuidarse y hacer ejercicio para mantener una correcta capacidad funcional física y cognitiva.

años», pronostica el profesor de la UPV/EHU, que añade que el número de personas mayores de 85 años y centenarias será más del doble que en la actualidad para 2026.

Rentabilizar su potencial

Vistas estas cifras, ¿cuáles son los retos para poder mantener la calidad de vida de este colectivo? Para Ana Belén Fraile, profesora de la Escuela de Enfermería, de la uni-

versidad vasca y autora de la tesis 'Influencia de la alimentación y la actividad física en parámetros de salud y estrés oxidativo de personas mayores autónomas', hay que lograr que el envejecimiento sea una experiencia positiva, para conseguir que esté acompañado de oportunidades continuas de salud, participación y seguridad. «Otro desafío al que nos enfrentamos es el de rentabilizar el potencial que tie-

nen las personas mayores para que éste repercuta en un beneficio a la sociedad, ya que el envejecimiento está produciendo un cambio en la estructura social de nuestro entorno», insiste esta docente.

Fraile recuerda que se está potenciando la investigación en este campo para planificar estrategias encaminadas a mejorar y mantener la salud en esta etapa de la vida. Por ejemplo, en la Universidad del

País Vasco este curso se ha comenzado a impartir el Máster en Envejecimiento Saludable y Calidad de Vida. Además, diferentes instituciones llevan varios años implementando acciones como los programas Efikronik, Euskadi Lagunkoi y Aulas de la Experiencia, cuyo objetivo es mejorar la calidad de vida de las personas mayores y promover el envejecimiento activo.

También desde el Gobierno vasco se han tomado medidas y han editado la 'Guía para el envejecimiento activo y saludable', en euskera y castellano, con informaciones, recomendaciones y ejercicios prácticos. La guía, con una tirada de 60.000 ejemplares, se repartirá en centros de salud, residencias, asociaciones y clubs de jubilados.

Actuar lo antes posible

Iñaki Artaza, médico geriatra, director asistencial en Igurco Servicios Sociosanitarios y presidente de Zahartzaraoa, Asociación Vasca de Geriatría y Gerontología, también considera que esta longevidad es uno de los grandes logros de las sociedades occidentales. No en vano, en 1900 la esperanza de vida al nacer era de 34,8 años, mientras que hoy es de 82,1. En su opinión, para que el envejecimiento se convierta en una experiencia positiva, es necesario que la persona mayor se cuide para tener una buena salud, que haga ejercicio para mantener una correcta capacidad funcional física y cognitiva, y que participe de manera activa en la sociedad.

En este sentido, Artaza insiste en que los mayores quieren vivir en sus domicilios y que para ello es importante actuar, desde atención primaria, de manera preventiva fomentando hábitos de vida saludables, la educación sanitaria, el ejercicio físico, etc. «Por otro lado, nos parece necesaria la inclusión de la especialidad de Geriatría dentro de la oferta sanitaria hospitalaria vasca, por su visión integral de la persona mayor», recalca.

También considera fundamental la implantación de unidades de recuperación funcional y el incremento de las residenciales sociosanitarias, cuyos objetivos son la consecución del nivel de autonomía previo al desencadenante de situaciones de dependencia, o la minimización de las secuelas.

Hay que creérselo para lograr el empoderamiento

Tal y como señala el sociólogo Unai Martín, uno de los grandes retos de la Administración en este campo consiste en adaptar las políticas destinadas a esta población a la nueva realidad que se plantea en la actualidad. Comparte este planteamiento con las propias personas mayores. La asociación Nagusiak, que agrupa a las agrupaciones de jubilados y pensionistas vizcaínas, con más de 50.000 socios, reclama a las instituciones que les tenga en cuenta a la hora de tomar las decisiones, pero «que nos las tomen por nosotros, sino que nos permitan ser parte de ellas», insiste Roberto Martínez, presidente de esta entidad.

Asimismo, el portavoz de Nagusiak aboga por que

las propias personas mayores sean capaces de demostrar todo lo que pueden dar a esta sociedad. «Los primeros que debemos darnos cuenta de ello somos nosotros mismos, parece que una vez jubilado ya no eres tan útil», rechaza Martínez que recuerda la importancia de este colectivo en la economía familiar, y como figura para lograr la conciliación familiar y laboral de muchos de sus hijos. «Aunque no podemos quedarnos sólo ahí, tenemos que saber luchar por nuestros propios intereses como servicios sanitarios que cubran nuestras necesidades, las pensiones o lograr una calidad de vida buena en el plano de reconocimiento social, de ocio...», culmina el portavoz de la asociación.



Menos bilbaínos y más viejos

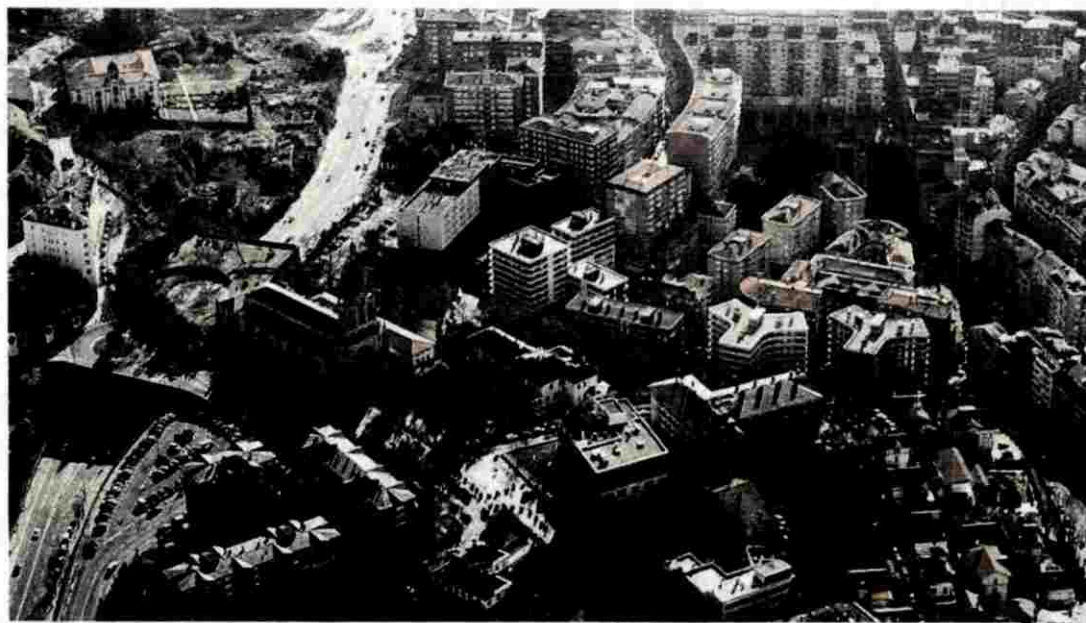
Las proyecciones demográficas de la UPV apunta a que en el año 2030 la villa habrá perdido casi el 8% de su población

REDACCIÓN/BILBAO

Las proyecciones demográficas lo demuestran: Bilbao se encamina hacia un futuro con «serios problemas de viabilidad» por el descenso y el envejecimiento de la población. Si se cumplen las previsiones de la UPV, en 2030 la ciudad habrá perdido 27.505 habitantes (un 7,9%) y casi un tercio de los vecinos tendrá más de 65 años.

El estudio pone el acento en la disminución de la población joven y el aumento de las personas en edad de jubilación, lo que provocará un descenso en la tasa de reposición de la población en edad activa, es decir, un número de personas en edad de incorporarse al mercado laboral respecto a las que lo abandonan. Los números hablan por sí solos: mientras en 2012 había 130 personas para acceder a un trabajo por cada 100 que se retiraban, en 2020 se calcula que la tasa será de 74 a 100.

Las mayores pérdidas de población se producirán durante la segunda parte de la década actual, con un descenso anual de entre el 0,8 y un 0,9%, hasta llegar a una estabilización a final de la década de 2020. En 2030 sólo Ibaiondo habrá aumentado su población. La pérdida se concentrará sobre todo en Otxarkoaga-Txurdinaga, Uribarri, Begoña y Deusto, que se quedará con 5.358 vecinos menos.



La pérdida de población se concentrará sobre todo en Begoña, Txurdinaga-Otxarkoaga, Deusto y Uribarri.

«SI NO CAMBIAMOS LA TENDENCIA, TENDREMOS SERIOS PROBLEMAS DE VIABILIDAD EN EL FUTURO»

Las causas de estos retrocesos hay que buscarlas tanto en un crecimiento natural negativo -mayor número de defunciones que nacimientos- como en un saldo migratorio en números rojos. Al igual

que sucedió en la pasada década, se estima que en 2024 el saldo migratorio volverá a ser positivo y crecerá progresivamente hasta compensar, en 2028, la pérdida de población. En 2025 nacerán en Bilbao algo menos de 2.300 niños, un 29% menos que en el año 2008.

El coordinador de Política Económica del Ayuntamiento de Bilbao, Andoni Aldekoa, reconoció que «es evidente que hay una tendencia de envejecimiento de la ciudad», por lo que advirtió de la necesidad de acometer políticas públicas para «cambiar esta tendencia o, de lo contrario, tendremos serios problemas de viabilidad en el futuro».

4.774 personas

Los habitantes de Bilbao de 85 y más años crecerán un 37,6% en 2030, lo que supondrá que habrá 4.774 vecinos más que ahora con esta edad, con los problemas que ello supone para su atención y adaptación de la accesibilidad.





En 2010, durante una de esas promociones suyas, Martín Amis anunció la llegada de un «tsunami plateado» a Inglaterra. Se refería al drástico envejecimiento de la población, aunque lo hacía a su manera. Quizá lo recuerden. Amis vaticinaba que «en diez o quince años» habría tantos ancianos que terminaría estallando una guerra entre viejos y jóvenes. Preguntado por cómo podría evitarse, el novelista recomendó que las autoridades instalasen cabinas donde los ancianos pudiesen terminar con sus vidas tomando un martini

PABLO MARTÍNEZ
ZARRACINA

EL TSUNAMI



letal y obteniendo una medalla a cambio. Aquellas declaraciones formaron un buen lío. No todo el mundo las recibió como lo que eran: la interpretación satírica de una estadística. Una interpretación burra, pero no desencaminada. El problema es serio. Y no solo en Gran Bretaña. Un estudio de la UPV encargado por el Ayuntamiento señala que en 2030 en Bilbao habrá un 37% más de población mayor de ochenta y cinco años. Al mismo tiempo, el número de ciudadanos que tengan entonces entre treinta y cuarenta y nueve años descenderá un 30%.

2030 es pasado mañana y cualquiera puede entender lo que eso significará para la ciudad. Los sociólogos hablan de «serios problemas de viabilidad».

Como no podemos fabricar bilbaínos que nazcan ya con quince años cumplidos, y como nuestros venerables ancianos son por lo general más de rioja que de martini, lo único que puede hacerse para combatir el envejecimiento colectivo es echarle imaginación. Andoni Aldekoa habló ayer de «abrir la ciudad a nuevas personas». A continuación imagino que convendrá que esas nuevas

personas se pongan a procrear como si no hubiese un mañana. Además de facilitarles las cosas a los jóvenes que quieran vivir en Bilbao, deberíamos dejarnos de cortoplacismos incendiarios y entender que los inmigrantes, no solo son congéneres respetabilísimos, sino también nuestra única opción de salir adelante como sociedad. Estamos condenados a ser menos y más viejos. O hacemos algo o viviremos en un lugar olvidado, asustado y triste que echará de menos los buenos tiempos, cuando al menos había discotecas que cerrar.



«El problema no es el envejecimiento, sino el reemplazo generacional»

Unai Martín Sociólogo de la UPV

T. ABAJO

BILBAO. Unai Martín y Marta Luxán, del Departamento de Sociología de la UPV, han realizado las proyecciones de población para 2030 con la colaboración del centro de estudios demográficos de la Universidad Autónoma de Barcelona. En su trabajo han tenido en cuenta «las tendencias pasadas y lo que se espera que vaya a pasar, la estructura de edades en ausencia de cambios».

– **Nos ha dejado bastante preocupados con su informe.**

– En la evolución de las ciudades no hay mucho cambio repentino, lo que pasa es que ahora estamos empezando a vivirla. Es como cuando te hablan del calentamiento global, al principio no va contigo.

– **¿Es un problema más acusado en Bilbao que en otras ciudades?**

– El envejecimiento aquí es un poco más acusado que en otros sitios porque los flujos migratorios han sido distintos. Las condiciones generales son iguales que en el resto de ciudades vascas. También hay otras que están peor, por ejemplo en la España central.

– **¿Hasta qué punto es una desventaja el envejecimiento de la población?**

– La vejez se ha democratizado y tendríamos que estar orgullosos, nadie quiere morir antes de llegar a viejo. Seguimos llamando viejas a algunas edades sin tener en cuenta el tiempo que les queda por

vivir, una persona de 65 años no tiene nada que ver con lo que era antes. El reemplazo generacional es más importante que el envejecimiento y está menos visibilizado socialmente.

– **Vamos a perder un grupo importante de treintañeros y cuarentones.**

– No sólo es que los de 30 años sean pocos, es que sus hermanos mayores eran muchos porque era la generación del 'baby boom'. Por eso esa descompensación se nota tanto, partía de un nivel muy alto y a partir del 76 empezó a bajar. Esta estructura de edades genera poca población activa y habrá más demanda de mano de obra.

– **¿Los bilbaínos asumimos que necesitamos la inmigración?**

– Yo creo que no. Nos movemos muy a corto plazo. También es peligroso decir que la inmigración es necesaria, porque entonces cuando

do deja de serlo parece que sobran. La demografía se utiliza como herramienta porque parece que lo que dices es técnico, cuando se hace una interpretación ideológica. Tampoco justifica que se aumente la edad de jubilación, eso lo justifican los poderes económicos.

– **¿Estamos a tiempo de reaccionar?**

– Se están poniendo obstáculos al deseo de tener hijos y hay que lograr que el coste de los nacimientos sea socializado realmente. La conciliación familiar, los recursos públicos... A corto y medio plazo, tratar de que la convivencia y la integración de la inmigración sea más efectiva. Y cuidar a nuestros jóvenes. Yo tengo 34 años, pero me pongo en el lugar de los estudiantes, los mensajes que les mandan, las perspectivas que tienen...

– **Y nos hacen mucha falta.**

– Hay que pensar qué ámbitos del sector productivo vasco van a sufrir esa falta de mano de obra. Este país se hizo por oleadas y hay grandes organizaciones que tienen que hacer el relevo generacional. Alguien tendría que estar pensando en ello, pensar a largo plazo, porque no hay tanto reemplazo como para desaprovecharlo.

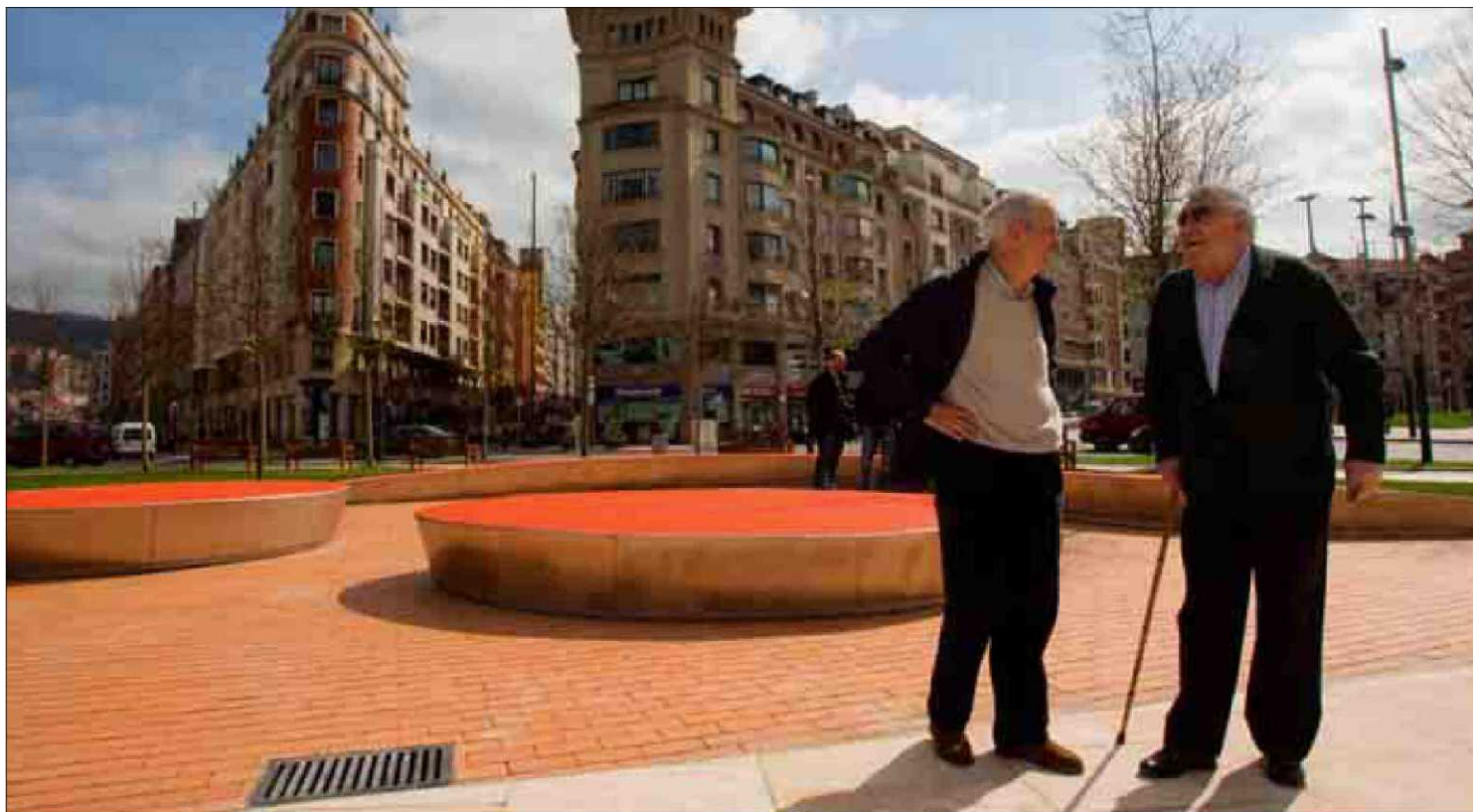
– **¿Qué papel juega la oferta de vivienda?**

– Es fundamental para determinar la edad a la que las personas empiezan a tener hijos. Y en Bilbao, lo digo por experiencia, está bastante difícil. La política de vivienda hasta ahora ha sido una lotería y eso ha generado desigualdades.

LA FRASE

«Hay que cuidar a los jóvenes y dejar de poner obstáculos al deseo de tener hijos»





Dos personas mayores dialogan en la Plaza de Euskadi de Bilbao. EL MUNDO

El envejecimiento alarma a Bilbao

Corre «serios problemas de viabilidad»: el 30% de la población tendrá más de 65 años en 2030

J. M. ALONSO

Bilbao, la ciudad que ha vivido una transformación urbana que ha sido objeto de reconocimiento internacional de la mano del que fuera considerado «mejor alcalde del mundo», Iñaki Azkuna, corre el riesgo de padecer «serios problemas de viabilidad» en un futuro a no tan largo plazo por cuestiones que se escapan de la acción política.

Si no cambia la tendencia poblacional, la actual estructura de ciudad no es sostenible. Esta contundente alerta se extrae de los datos de un estudio demográfico elaborado por la Universidad del País Vasco (UPV-EHU) a encargo del Ayuntamiento de Bilbao, que determina que la capital vizcaina perderá un 7,9% de población en 2030, año en el que tres de cada diez residentes superarán la edad de la jubilación.

En una sociedad -la vasca- que tiene un alta tasa de personas mayores de 65 años, Bilbao presenta una «tendencia preocupante de enveje-

cimiento» que es necesario corregir, según aseveró ayer el coordinador de Política Económica del Ayuntamiento, Andoni Aldekoa.

Entre las medidas para cambiar esta peligrosa curva, aseguró que es necesario «abrir la ciudad a nuevas personas, actividades, hábitos y dinámicas» dentro de «un cambio de actitud» que permita «afrontar de verdad el problema del envejecimiento».

De lo contrario, «si seguimos haciendo las cosas como ahora», advirtió de que «además de una ciudad envejecida, Bilbao va a ser una ciudad vieja». Aldekoa aseguró que hay que superar la cada vez «mayor intolerancia a lo desconocido y a todo lo que supone rejuvenecer la ciudad», porque, como alertó, «si rechazamos todo lo nuevo que nos viene no nos va a permitir afrontar el futuro».

A tenor del estudio, las medidas correctoras se deberían aplicar a lo largo de esta década, ya que se

prevé que la caída poblacional sea más importante entre 2015 y 2020, con un descenso a un ritmo anual del 0,8 o 0,9% que dará lugar a una «cierta estabilidad» al final de la siguiente década.

El descenso demográfico de Bilbao se inició en 2010 y en los próximos años se acelerará esta dinámica hasta el punto de que el informe «Bilbao 2030. Proyecciones demográficas para la ciudad de Bilbao y sus distritos» determina que en 2030 la población mayor de 65 años aumentará un 18,9%. De este modo, las personas que superan la edad de jubilación pasarán de ser el 22% de la población al 29%. El crecimiento será especialmente significativo en el caso de las personas que superan los 85%, que crecerán un 37,6% en los próximos 16 años.

El estudio estima que Bilbao contará en el año 2030 con 322.360 habitantes, lo que supondrá un descenso de 27.509 vecinos desde 2013. Esta pérdida de la población, además,

es ligeramente mayor que la prevista para Bizkaia, ya que mientras que en el periodo 2013-2026 su capital perderá el 7,7% de sus habitantes, el resto del territorio perderá un 5,6%.

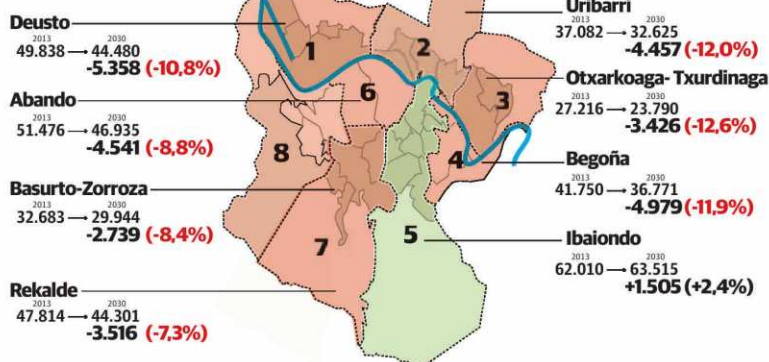
La pérdida de habitantes afectará a todos los barrios bilbaínos, a excepción de Ibaiondo, que incrementará su censo un 2,4%. Otxarkoaga-Txurdinaga sufrirá el mayor descenso porcentual (12,6%) mientras que en términos absolutos el ranking lo liderará Deusto con más de 5.300 vecinos (un 10,8%). Esta caída genérica es la consecuencia de la suma de un negativo saldo migratorio y crecimiento natural, con mayor número de defunciones que de nacimientos.

Ante este panorama, uno de los autores del informe, el profesor adjunto de Sociología de la UPV Unai Martín, aseguró que «las migraciones volverán a ser necesarias» para mitigar la caída poblacional, ya que el crecimiento natural continuará siendo negativo.



En 2030, menos y mayores

Por distritos



Por grupos de edad

■ 2013 ■ Previsión 2030 (y diferencia respecto a 2013)



Bilbao, obligado a retener a los jóvenes y atraer a inmigrantes para sostener su futuro



TERESA
ABAJO

tabajo@elcorreo.com

Un estudio de la UPV alerta de que para 2030 la población de 30 a 49 años caerá de forma drástica, lo que compromete el relevo productivo

BILBAO. ¿Cómo será nuestra vida dentro de quince años? Siempre estamos demasiado ocupados para plantearnos estas preguntas, mientras el tiempo pasa. El Ayuntamiento de Bilbao ha hecho el ejercicio de mirarse al espejo con perspectiva, a través de un informe de la UPV, y la

imagen es descorazonadora. Según esta proyección demográfica, en 2030 la ciudad tendrá 27.509 vecinos menos –tantos como hoy residen en Indautxu– y el 29% de la población superará los 65 años, cuando hoy el porcentaje es del 23%. El problema no es que haya muchas personas mayores, todo lo contrario, sino la drástica caída del grupo más activo en el mercado laboral.

En la evolución prevista entre 2013 y 2030, hay dos datos que llaman poderosamente la atención. Los mayores de 85 aumentan un 37% mientras los de entre 30 y 49 bajan un 30% –es con diferencia el colectivo que pierde más peso relativo–. Si se cumplen los pronósticos, esta franja de población se reducirá en 32.400 personas, pasarán de ser casi un tercio de los bilbaínos a algo menos de la cuarta parte. Los otros dos grupos de habitantes que caen de forma notable son los menores de cuatro años (19%) y los de entre 5 y 14 (13%). Es un problema de todos los bilbaínos, aunque los

mayores retrocesos se darán en Otxarkoaga-Txurdinaga, Uribarri, Santutxu-Begoña y Deusto. Ibaiondo es el único distrito que ganará población en los próximos quince años.

Cuestas y casas sin ascensor

Estas previsiones a corto y medio plazo son el resultado de la fuerte caída de la natalidad a partir de finales de los setenta, que tocó fondo en 1994. Durante un tiempo la emigración logró compensar la falta de nacimientos, pero a partir de 2009, por el impacto de la crisis, se unen ambos signos negativos. Las mayores pérdidas de población se esperan entre 2015 y 2020. A partir de 2024 se cree que la ciudad volverá a recibir más inmigrantes de los que se van. Llegarán atraídos por la demanda de mano de obra ante la falta de población activa. «Alguien va a tener que llenar esos huecos», expresó gráficamente Unai Martín, profesor del departamento de Sociología de la UPV, durante la presentación del informe.

El retrato de pasado mañana que dibuja este trabajo tendrá al menos tres tipos de consecuencias. Lo que más preocupa es el descenso en la tasa de reposición de la población en edad activa. En 2001, por cada cien personas en edad de jubilarse había 130 en edad de incorporarse al mercado laboral, pero hace tiempo que esa balanza perdió el equilibrio. En 2013 ya eran 74 y para 2022 se espera que sean 54, para luego experimentar una ligera subida. «La estructura de edades de Bilbao en 2030 no es sostenible», asume el responsable de la investigación.

Otxarkoaga, Uribarri, Deusto y Begoña perderán más del 10% de sus vecinos e Ibaiondo es el único distrito que crece

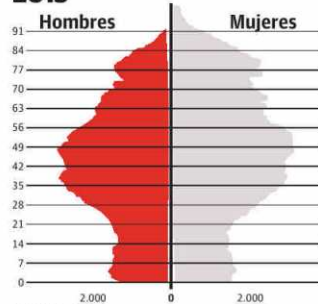
Para el director de Alcaldía, An doni Aldekoa, el reto es conseguir «que este informe no se cumpla». Para cambiar de tendencia, pone el acento en la economía, la capacidad de atraer gente a la ciudad y «una apuesta muy fuerte por la universidad». También asume que la mayor presencia de la tercera edad –y especialmente los mayores de 85, que en quince años serán 4.774 personas más– plantea otras necesidades en materia de atención a la dependencia y accesibilidad. El 20% de las viviendas de Bilbao «no tienen ascensor» y cada vez se demandarán más elementos mecánicos para sortear la orografía de los barrios altos, que concentran algunos de los núcleos de población más envejecida.

La evolución demográfica también va a cambiar el peso específico de los barrios en el conjunto de la ciudad. Aunque el descenso medio de población será del 8%, hay cuatro distritos que superan la barrera del 10%. El que más se resiente es Otxarkoaga-Txurdinaga, que perderá al 12,6% de sus



Pirámides de edad

2013



2030

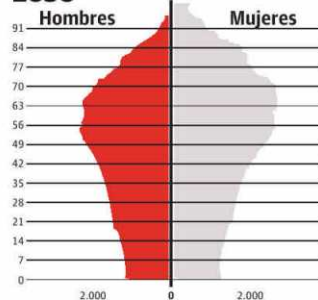


GRÁFICO GONZALO DE LAS HERAS

vecinos (3.426 personas), mientras que en términos absolutos sobresale Deusto, que reducirá su censo en 5.358 residentes. La única excepción es Ibaiondo. Ya es el distrito más poblado de la ciudad con 62.000 residentes y para 2030 ganará otros 1.505 debido a la tasa de natalidad y la mayor presencia de inmigrantes. Dentro de quince años, uno de cada cinco bilbaínos vivirá en esta zona.

El barrio que liderará el crecimiento demográfico es el más antiguo de la ciudad y también el más castigado: Bilbao La Vieja, San Francisco y Zabala, objeto de planes de regeneración desde hace veinte años. La población aumentará un 2,9% frente a la caída del 13,7% en Otxarkoaga. El distrito de Begoña y Santutxu es el que más va a envejecer, ya que la población mayor de 85 años casi se duplicará respecto a 2013.

Una ciudad «más tolerante y abierta» pero con derecho al descanso

Andoni Aldekoa apeló ayer a un «cambio de actitud» para que Bilbao afronte con éxito el reto demográfico. Debe ser «una ciudad más abierta a nuevas personas y actividades, a nuevas formas de hacer las cosas», enfatizó. Algo que exige una reflexión porque, a su juicio, «cada vez hay más intolerancia a actividades, a lo desconocido, a lo que supone rejuvenecer la ciudad». La pregunta se planteó de inmediato en la sala de prensa. ¿No es contradictoria esta filosofía con el freno al proyecto de la macrodiscoteca de Deusto? El director de Alcaldía contestó que la ciudad «tiene que tener espacio para el ocio nocturno» y hay «170 licencias en el centro» para estos establecimientos. «No es un problema de falta de oferta, sino de modelo. Cuando estamos hablando de discotecas de 1.700 personas en el centro de Bilbao, con lo que supone de alteración de orden público, lo que plantea el Ayuntamiento es buscar entornos donde sean compatibles esas actividades». La modificación del Plan General y la ordenanza de hostelería las relegará a polígonos industriales.



Dentro de 15 años, 29 de cada 100 residentes en Bilbao tendrán más de 65 años y habrá disminuido la población en edad de incorporarse al mercado laboral. Foto: Pablo Viñas

Bilbao mantiene la tendencia y perderá 27.000 vecinos en los próximos quince años

Un informe presentado ayer por el Ayuntamiento recoge la evolución de la demografía del municipio hasta 2030

Olga Sáez

BILBAO – En 2030 seremos menos y más viejos. Esta reflexión categórica puede parecer una obviedad pero revela datos complementarios mucho más preocupantes como la disminución de los nacimientos, el descenso de personas con posibili-

dad de incorporarse al mercado laboral y, por tanto, el peligro de que tambaleen muchas de las estructuras sociales. No será hasta 2024 cuando la ciudad empezará a remontar esta tendencia y atraiga población extranjera y del resto de la comunidad autónoma o del Estado. Son los datos de un estudio de

proyección demográfica elaborado por el Ayuntamiento bilbaíno y la Universidad del País Vasco (UPV/EHU).

El coordinador de Política Económica del Ayuntamiento de Bilbao, Andoni Aldekoa, y el profesor y doctor en Sociología por la Universidad del País Vasco Unai Martín presen-

taron ayer el estudio *Bilbao 2030. Proyecciones demográficas para la ciudad de Bilbao y sus distritos* en el que se recoge algo así como un viaje al futuro de la ciudad con la intención de modificar algunos comportamientos y cambiar así tendencias que solo pueden perjudicar a la capital. "Hacer proyecciones demográ-

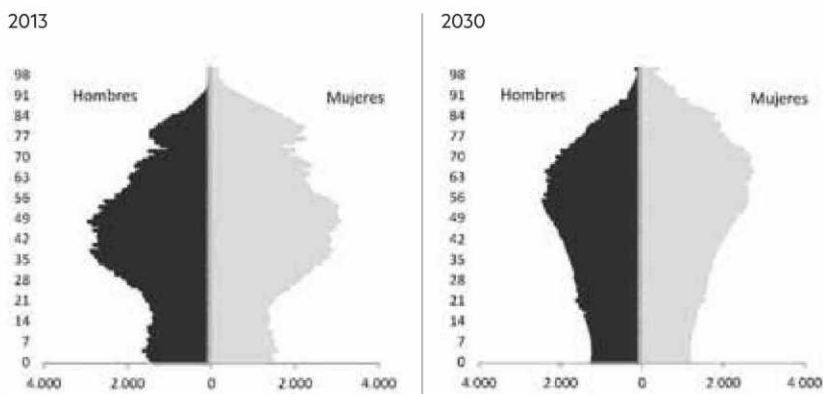
ficas a veces es como hacer ciencia ficción", apuntó el sociólogo. Aunque en este caso servirán para evitar que se cumplan los peores pronósticos, según los deseos que expresó Aldekoa.

EL DESCENSO Porque, según este estudio, en 2030 Bilbao contará con un total de 322.360 habitantes, lo que supone un descenso respecto a 2013 del 7,9%. Tras unos años de estabilidad al comienzo del siglo, el descenso poblacional de Bilbao se inició ya en 2010 y los próximos años supondrán una aceleración del mismo. Las mayores pérdidas de población se producirán durante la segunda parte de la década actual en la que la población descenderá a un ritmo anual del 0,8-0,9%. En las décadas siguientes, el descenso de la población será menor hasta llegar a una situación de cierta estabilidad a finales de la década de 2020.

Aunque no se trata de una tendencia exclusiva de la capital, sí es cierto que la pérdida de la población estimada para Bilbao es ligeramente mayor que la estimada para Bizkaia, ya que mientras que en el periodo 2013-2026 Bilbao perderá el 7,7% de su población, Bizkaia perderá un 5,6%.

Al llegar a 2030, Bilbao será en

PIRÁMIDES DE POBLACIÓN DE BILBAO 2013 Y 2030





2030 una población con más población mayor y con menos población en edades intermedias y jóvenes. Es decir, aumentarán en 14.985 personas, un 18,9%, los mayores de 65 años y este aumento será especialmente relevante en las personas de mayor edad, ya que los habitantes de Bilbao de 85 y más años crecerán un 37,6%, es decir, aumentarán en 4.774 personas.

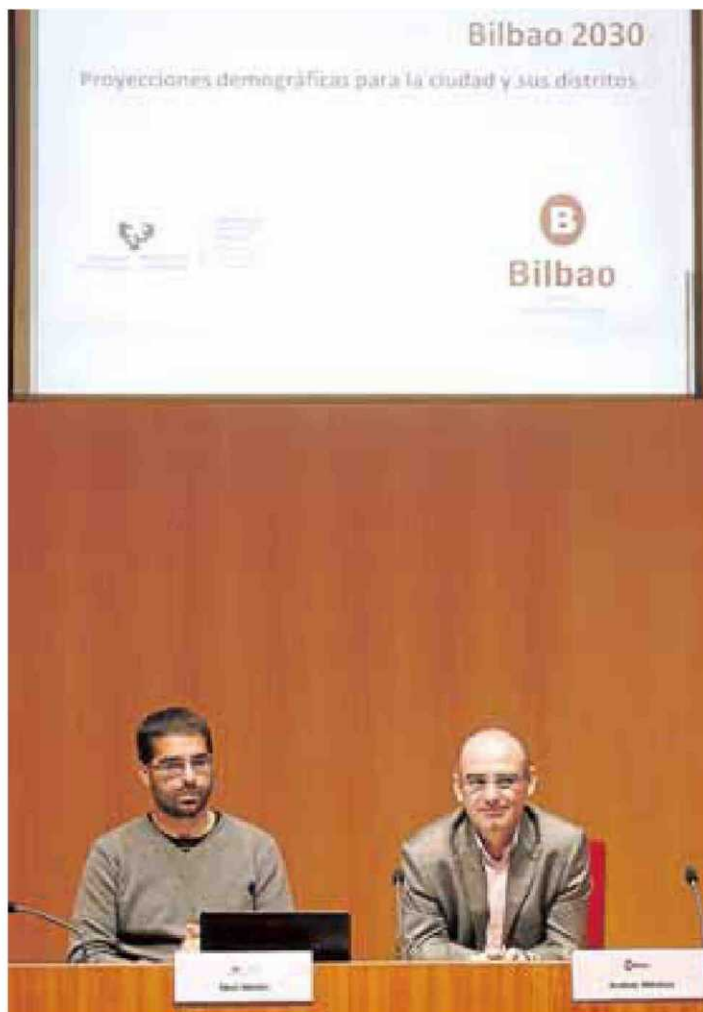
Los adultos jóvenes descenderán de manera que el número de habitantes de 30 a 49 años bajará un 30,2%, lo que significa que habrá 32.400 personas menos. Y lo mismo ocurrirá con los bilbaínos de 0 a 4 años que también disminuirán de manera importante, reduciendo su número en 2.782 personas, un 19,1%. Habrá 3.729 jóvenes menos de 14 años y 3.761 menos de entre 15 a 29.

La disminución de la población joven y el aumento de la mayor provocarán un descenso en la tasa de reposición de la población en edad activa. Esto implicará que el número de personas en edad de incorporarse al mercado laboral, es decir, entre 20-24 años respecto a las que se jubilan en torno a los 60-64 años estará descompensado y evidenciará la necesidad de atraer a "población de fuera".

Los datos ratifican esta tendencia. Si en 2001 por cada 100 personas que estaban en edad de abandonar el mercado laboral había 130 en edad de incorporarse, en 2013 las personas en edad de comenzar su vida laboral serán 74 y, en 2022, 54. A partir de ahí, el número se estabilizará con una tendencia ligeramente ascendente.

Las causas de este proceso son varias. Por un lado, se debe a un crecimiento natural negativo, es decir, se producirán un mayor número de defunciones respecto a nacimientos. Pero, además, habrá un mayor número de emigrantes frente a inmigrantes, algo que durante este siglo, y hasta el final de la primera década, había conseguido compensar el mayor número de fallecidos, respecto al de nacimientos.

En 2024 se estima que el saldo migratorio volverá a ser positivo y crecerá progresivamente hasta compensar, en 2028, la pérdida de población provocada por el crecimiento natural negativo. ●



Unai Martín y Andoni Aldekoa, en la presentación. Foto: Pablo Viñas

“Tenemos que cambiar de actitud para modificar el futuro”

Andoni Aldekoa presentó ayer las reflexiones sobre el estudio sociológico elaborado por el profesor Unai Martín

BILBAO – La elaboración de este estudio por parte de la Universidad del País Vasco ha permitido al Ayuntamiento conocer, dicho en términos coloquiales, el destino de Bilbao. Y ahora el segundo paso es buscar soluciones.

Andoni Aldekoa considera que Bilbao tiene como “dos grandísimos retos, la economía y conseguir viabilidad económica para el futuro de la ciudad, así como atender todo lo que supone el cambio demográfico a medio largo plazo”.

En los próximos años, el Ayuntamiento tiene una importante tarea que acometer. De hecho, Aldekoa advirtió de la necesidad de realizar políticas públicas para “cambiar esa tendencia o, de lo contrario, tendremos serios problemas de viabi-

lidad de cara al futuro”.

No hay varitas mágicas pero está claro que el Consistorio deberá poner en marcha políticas para hacer que esa población envejecida “viva con una mayor calidad de vida”. En ese sentido, según dijo, va a ser “muy importante toda la política de accesibilidad interna en las viviendas de Bilbao”, así como “todas las políticas de accesibilidad a los barrios”. Se refería a que el 20% de las viviendas de la capital no tienen ascensores y además la villa tiene una orografía muy caprichosa sobre todo en los barrios altos lo que dificulta que los mayores vivan en estas zonas y no resulta atractivo tampoco a los jóvenes.

ACTITUD Otro de los aspectos que deberá trabajar el Ayuntamiento es el “magnetismo” de la ciudad para atraer universidades, inversiones, y turistas, con el objetivo de ser “una ciudad interesante, en la que guste vivir, y que nos permita cambiar las tendencias”. Este aspecto, según reflexionó Aldekoa, es “fundamental en el futuro” y Bilbao debe hacer “una apuesta fortísima” por la universidad, “porque la universidad es gente joven y preparada y puede ser un elemento de atracción importante de personas que pasen a formar parte de nuestra sociedad”.

Para que Bilbao corrija su destino deberá haber también “un cambio de actitud”. “La ciudad tiene que tener un cambio de actitud si quiere afrontar de verdad el problema del envejecimiento, se tiene que abrir a nuevas personas, actividades y formas de hacer las cosas”. El coordinador de la Política Económica de la villa advirtió en este sentido de que “si seguimos haciendo las cosas como ahora, además de una ciudad envejecida, Bilbao va a ser una ciudad vieja”. Y puso el acento en que “cada vez hay más intolerancia a las actividades, a lo desconocido y a todo lo que supone rejuvenecer la ciudad”. Por eso, está convencido de que la población de Bilbao “tiene que estar dispuesta a acoger nueva población, nuevas actividades, nuevos hábitos y nuevas dinámicas, porque si rechazamos todo lo nuevo que nos viene a la ciudad, no nos va a permitir afrontar el futuro”. – O. Sáez



Hamar bilbotarretik hiru 65 urtetik gorakoak izango dira 2030ean

I.M.B. Bilbo

Aurrekontu proiektua aurkezterakoan, Ibon Areso alkateak iragarri du Bilboren erronka nagusietako bat adinekoak izango direla. «Populazioan gero eta pisu handiagoa dute, eta zerbitzu berriak eskatzen dituzte. Hiriak euren errealtatera egokitu beharko du». Bilboko Udalak eta Euskal Herriko Unibertsitateak neurketa zehatza egin dute. 2030ean, hiri-buruak 322.360 biztanle izango ditu; iaz baino 27.509 gutxiago. Horien artean, hamarretik hiru 65 urtetik gorakoak izango dira.

Populazioaren beherakada nabarmenena 2015. eta 2020. urteen artean gertatuko da, urteko %0,9ko erritmoan galduko delako. Zergatik? «Migrazio saldoa negatiboa izango da. Eta ez du konpentsatuko negatiboa izango den hazkunde naturala; hau da, jaiotza baino heriotza gutxiago egongo dira», azaldu du Unai Izquierdo EHuko Soziologia doktoreak. Iragarri duenez, 2028an itzuliko da migrazio saldoa balio positiboetara. 2008tik nabarmen egin du behera immigrazioak.

Hiriburuan, gainera, herrialde historikoan baino beherakada handiagoa izango du populazioak: %7,7koa izango da Bilbon, eta %5,6koa Bizkaian. Hiria osatzen duten barrutien artean, Ibaiondo da salbuespena: Zazpikale, Atxuri, Bilbo Zaharra eta Abusu inguruan %2,4 haziko da biztanleria.

Gorakada handia izango du 65 urtetik gorakoen kopuruak; baina hazkunde nabarmena 85 urte baino gehiago dituztenen multzoak izango du: %37,6 ugartuko da. «Barruti guztietan egingo du gora adinekoen zenbatekoak. Otxarkoaga-Txurdinagan, %53,9 haziko da 65 urtetik gorakoen kopurua. Deigarria da, era berean, Begoñan 85 urtetik gorakoak bikoiztu egingo direla 2013. urteagaz alderatuta».

Gainera, lan merkatuan sartzeko adinean dauden kopurua gero eta txikiagoa izango da, uzten dutenak alderatuta. «2001ean, lan jarduna uzteko adinean zeuden 100 pertsonako, 130 zeuden hastekoan. 2013an, zifra hori 74ra jaitsi da, eta, 2022an, 54 izango dira».



Expertos en varias materias analizan hoy en Donostia cómo envejecer de forma saludable

■ A.U.

SAN SEBASTIÁN. En Euskadi las personas mayores de 65 años (19,54%) superan a las jóvenes con 17 años o menos (16,11%). El número de defunciones es superior al de nacimientos, y la esperanza de vida es una de las más altas de Europa. En este contexto, Jakiunde, Academia de las Ciencias, de las Artes y de las Letras, ha organizado para hoy una jornada que, bajo el título 'Envejecimiento saludable', se desarrollará en el Basque Culinary Center de Donostia. El objeto es que expertos en distintas disciplinas aborden a partir de las 9.30 horas la dimensión multidisciplinar del envejecimiento, un factor decisivo que marcará las políticas europeas de los próximos años.

Esta jornada, enmarcada en el programa 'Krisiak' de Jakiunde, pretende en palabras de su coordinador, el físico y académico Javier Tejada, «proporcionar una visión del envejecimiento desde distintas perspectivas, todas ellas importantes para llegar a comprender y a dar soluciones efectivas al gran reto que significa la prolongación de la vida». Entre los ponentes estarán el neurólogo Adolfo López de Munain; Juan Carlos Arango, psicólogo experto en Neuropsicología de la rehabilitación; Antonio Casado da Rocha, profesor de Bioética de la UPV/EHU o el sociólogo Unai Martín. Además, alumnos del BCC ofrecerán un 'showcooking' de comida saludable.

Las ponencias, gratuitas y abiertas al público, serán de corte divulgativo y tendrán una duración de 20 minutos. Al final de cada sesión los asistentes podrán intercambiar pareceres con los conferenciantes.



RADIO

SELECCIÓN DE LAS NOTICIAS DE SU INTERÉS

Fecha	Titular/Medio
21/10/14	<p>ONDA CERO - BIZKAIA EN LA ONDA - 13:51h - 00:01:19</p> <p>EL AYUNTAMIENTO DE BILBAO Y LA UNIVERSIDAD DEL PAIS VASCO HAN DADO A CONOCER UN INFORME SOBRE COMO PODRIA SER LA CAPITAL BIZKAIA EN 2030, NO SOLO EN TAMAÑO, SINO TAMBIEN EN EVOLUCION DEMOGRAFICA. PARA 2030 HABRA MENOS NACIMIENTOS, MENOS JOVENES Y MAS ANCIANOS. DECLARACIONES DE UNAI RONCERO, DOCTOR DE LA UPV/EHU Y ENCARGADO DEL ESTUDIO.</p>
21/10/14	<p>RADIO NACIONAL RADIO 1 - BESAIDE - 13:56h - 00:02:06</p> <p>BILBAO TENDRA 322.000 HABITANTES EN EL AÑO 2030, CASI UN 8% MENOS QUE HOY DIA, ADEMAS LA POBLACION SERA EN UN 29% MAYOR DE 65 AÑOS SEGUN LA PROYECCION DEMOGRAFICA REALIZADA EN UN ESTUDIO SOCIOLOGICO DE LA UPV/EHU. DECLARACIONES DE COORDINADOR DE POLITICA ECONOMICA DEL AYUNTAMIENTO DE BILBAO.</p>
21/10/14	<p>ONDA CERO - LAS NOTICIAS DEL MEDIODIA EN EL PAIS VASCO - 14:27h - 00:00:56</p> <p>LA POBLACION DE BILBAO ENVEJECE MAS QUE LA MEDIA EN BIZKAIA, UN ESTUDIO DE LA UPV/EHU CONCLUYE QUE EN 15 AÑOS LA CIUDAD PERDERA EL 8% DE LA POBLACION. DECLARACIONES DE UNAI, DR. DE LA UPV/EHU.</p>
21/10/14	<p>RADIO EUSKADI - CRONICA DE LA TARDE - 19:33h - 00:02:21</p> <p>EL AYUNTAMIENTO DE BILBAO HA ENCARGADO UN ESTUDIO A LA UNIVERSIDAD DEL PAIS VASCO DE ESTIMACION DEMOGRAFICA QUE RETRATA A LA VILLA DE ACA A LOS PROXIMOS 15 AÑOS. DECLARACIONES DE UNAI MARTIN RONCERO, DOCTOR EN SOCIOLOGIA DE LA UPV/EHU; ANDONI ALDECOAS, DIRECTOR DE ALCALDIA.</p>
22/10/14	<p>CADENA SER - HOY POR HOY EUSKADI - 07:24h - 00:01:26</p> <p>LA UPV HA REALIZADO UN ESTUDIO QUE PONE CIFRAS A UNA TENDENCIA CONOCIDA Y SOBRE ELLA REALIZAN UN RETRATO DEL BILBAO DEL FUTURO QUE RESULTA PREOCUPANTE EN ALGUNAS DE SUS CONCLUSIONES, ENTRE ELLAS EL ENVEJECIMIENTO EN AUMENTO Y EL DESCENSO POBLACIONAL, EL ESTUDIO DE LA UPV/EHU CALCULA QUE PARA 2030 LA CIUDAD HABRA PERDIDO 27.000 VECINOS, UN 8% DE SU POBLACION ACTUAL. DECLARACIONES DE UNAI MARTIN, RESPONSABLE DEL ESTUDIO DE LA UPV/EHU.</p>
22/10/14	<p>ONDA CERO - HERRERA EN LA ONDA (DESCONEXION BILBAO) - 08:22h - 00:01:22</p> <p>LA POBLACION BILBAINA ENVEJECE POR ENCIMA DE LA MEDIA EN BIZKAIA. SON DATOS OFRECIDOS POR UN ESTUDIO REALIZADO POR LA UNIVERSIDAD DEL PAIS VASCO QUE AÑADE QUE PARA EL 2025 LA FALTA DE POBLACION SERA INSOSTENIBLE POR LO QUE SE AUGURA LA LLEGADA DE FORANEOS. DECLARACIONES DE UNAI MARTIN, DR. DE LA UPV/EHU Y ENCARGADO DEL ESTUDIO.</p>



TELEVISIÓN

SELECCIÓN DE LAS NOTICIAS DE SU INTERÉS



Fecha	Titular/Medio
21/10/14	<p>TELEVISION ESPAÑOLA 1 - TELENORTE 1 - 14:06h - 00:02:34</p> <p>#SOCIEDAD. EUSKADI. EL AYUNTAMIENTO DE BILBAO Y LA UNIVERSIDAD DEL PAIS VASCO HAN DADO A CONOCER UN INFORME SOBRE COMO PODRIA SER LA CAPITAL BIZKAINA EN 2030, NO SOLO EN TAMAÑO, SINO TAMBIEN EN EVOLUCION DEMOGRAFICA. PARA 2030 HABRA MENOS NACIMIENTOS, MENOS JOVENES Y MAS ANCIANOS. DECLARACIONES DE ANDONI ALDEKOA, COORDINADOR DE POLITICA ECONOMICA DEL AYUNTAMIENTO DE BILBAO.</p>
21/10/14	<p>EUSKAL TELEBISTA 1 - GAUR EGUN 1 - 14:20h - 00:02:50</p> <p>#SOCIEDAD. EUSKADI. SE ESPERA QUE PARA EL AÑO 2030 LAS CAPITALS VASCAS CUENTEN CON MENOS HABITANTES Y QUE AUMENTE EL NUMERO DE PERSONAS MAYORES. SE ESPERA QUE EN BILBAO LA POBLACION SE REDUZCA EN 27 MIL PERSONAS; LA POBLACION DE ENTRE 30 Y 49 AÑOS SE REDUCIRA UN 30% Y EL NUMERO DE HABITANTES MAYORES DE 65 AÑOS CRECERA UN 53%. CONEXION EN DIRECTO DESDE BILBAO. DECLARACIONES DE UNAI MARTIN, SOCIOLOGO DE LA UPV; ANDONI ALDEKOA, AYUNTAMIENTO DE BILBAO.</p>
21/10/14	<p>TELEBILBAO - DIARIO LOCAL - 14:34h - 00:02:41</p> <p>#SOCIEDAD. EUSKADI. EL AYUNTAMIENTO DE BILBAO HA QUERIDO DIBUJAR JUNTO A LA UNIVERSIDAD DEL PAIS VASCO COMO SERA EL BILBAO 2030. BILBAO CONTARA EN EL AÑO 2030 CON 322.360 HABITANTES, LO QUE SUPONDRA PERDER 27.509 VECINOS DESDE 2013, UN 7,9 POR CIENTO, Y 29 DE CADA 100 RESIDENTES TENDRAN MAS DE 65 AÑOS. DECLARACIONES DE UNAI MARTIN, UPV Y ANDONI ALDEKOA, DIRECTOR GABINETE ALCALDIA AYUNTAMIENTO BILBAO.</p>
21/10/14	<p>EUSKAL TELEBISTA 2 - TELEBERRI 1 - 15:24h - 00:03:02</p> <p>#SOCIEDAD. EUSKADI. UN ESTUDIO DEMOGRAFICO QUE OFRECE DATOS PREOCUPANTES DICE QUE EN BILBAO HABRA CADA VEZ MENOS GENTE VIVIENDO EN LA CAPITAL VIZCAINA. EN 2030 LA POBLACION EN BILBAO BAJARA UN 7.9%. CONEXION EN DIRECTO. DECLARACIONES DE UNAI MARTIN, SOCIOLOGO UPV-EHU; CIUDADANOS Y ANDONI ALDEKOA, AYUNTAMIENTO DE BILBAO.</p>
21/10/14	<p>TELEVISION ESPAÑOLA 1 - TELENORTE 2 - 16:01h - 00:02:25</p> <p>#SOCIEDAD. EUSKADI. EL AYUNTAMIENTO DE BILBAO Y LA UNIVERSIDAD DEL PAIS VASCO HAN DADO A CONOCER UN INFORME SOBRE COMO PODRIA SER LA CAPITAL BIZKAINA EN 2030, NO SOLO EN TAMAÑO, SINO TAMBIEN EN EVOLUCION DEMOGRAFICA. PARA 2030 HABRA MENOS NACIMIENTOS, MENOS JOVENES Y MAS ANCIANOS. DECLARACIONES DE ANDONI ALDEKOA, COORDINADOR DE POLITICA ECONOMICA DEL AYUNTAMIENTO DE BILBAO.</p>
21/10/14	<p>EUSKAL TELEBISTA 1 - GAUR EGUN 2 - 20:30h - 00:01:47</p> <p>#SOCIEDAD. EUSKADI. SE ESPERA QUE PARA EL AÑO 2030 LAS CAPITALS VASCAS CUENTEN CON MENOS HABITANTES Y QUE AUMENTE EL NUMERO DE PERSONAS MAYORES. SE ESPERA QUE EN BILBAO LA POBLACION SE REDUZCA EN 27 MIL PERSONAS; LA POBLACION DE ENTRE 30 Y 49 AÑOS SE REDUCIRA UN 30% Y EL NUMERO DE HABITANTES MAYORES DE 65 AÑOS CRECERA UN 53%. CONEXION EN DIRECTO DESDE BILBAO. DECLARACIONES DE UNAI MARTIN, SOCIOLOGO DE LA UPV; ANDONI ALDEKOA, AYUNTAMIENTO DE BILBAO.</p>
21/10/14	<p>TELEBILBAO - DIARIO LOCAL - 21:34h - 00:02:36</p> <p>#SOCIEDAD. EUSKADI. EL AYUNTAMIENTO DE BILBAO HA QUERIDO DIBUJAR JUNTO A LA UNIVERSIDAD DEL PAIS VASCO COMO SERA EL BILBAO 2030. PARA ESTA FECHA LA CIUDAD CONTARA CON 322.360 HABITANTES, LO QUE SUPONDRA PERDER 27.509 VECINOS DESDE 2013, UN 7,9%, Y 29 DE CADA 100 RESIDENTES TENDRAN MAS DE 65 AÑOS. DECLARACIONES DE UNAI MARTIN, UPV; ANDONI ALDEKOA, DIRECTOR GABINETE ALCALDIA AYUNTAMIENTO BILBAO.</p>

Fecha	Titular/Medio
21/10/14	TELEBILBAO - DIARIO LOCAL - 21:36h - 00:01:00 #SOCIEDAD. EUSKADI. IBON ARESO, ALCALDE DE BILBAO, SEÑALO HOY QUE TIENE UNA SOLUCION PARA CONTRARRESTAR LOS DATOS PRESENTADOS HOY POR EL AYUNTAMIENTO JUNTO A LA UNIVERSIDAD DEL PAIS VASCO SOBRE COMO SERA EL BILBAO 2030. DECLARACIONES DE IBON ARESO, ALCALDE DE BILBAO.
21/10/14	EUSKAL TELEBISTA 2 - TELEBERRI 2 - 21:40h - 00:01:45 #SOCIEDAD. EUSKADI. BILBAO PERDERA UN 8% DE SU POBLACION DE AQUI A 2030, EN ESE MOMENTO UN TERCIO DE SUS VECINOS SERA MAYOR DE 65 AÑOS, EL AYUNTAMIENTO DICE QUE HAY QUE REINVENTARSE Y ABRIR LA CIUDAD A NUEVA GENTE Y ACTIVIDADES, ASI LO AFIRMA UN ESTUDIO DE LA UPV. DECLARACIONES DE UNAI MARTIN, SOCIOLOGO DE UPV EHU; CIUDADANOS; ANDONI ALDEKOA, AYUNTAMIENTO DE BILBAO.
22/10/14	EUSKAL TELEBISTA 1 - EGUN ON EUSKADI - 08:18h - 00:01:45 #SOCIEDAD. EUSKADI. SE ESPERA QUE EN BILBAO LA POBLACION SE REDUZCA EN 27 MIL PERSONAS PARA 2030; LA POBLACION DE ENTRE 30 Y 49 AÑOS SE REDUCIRA UN 30% Y EL NUMERO DE HABITANTES MAYORES DE 65 AÑOS CRECERA UN 53%. CONEXION EN DIRECTO DESDE BILBAO. DECLARACIONES DE UNAI MARTIN, SOCIOLOGO DE LA UPV; ANDONI ALDEKOA, AYUNTAMIENTO DE BILBAO.



INTERNET

SELECCIÓN DE LAS NOTICIAS DE SU INTERÉS



Fecha	Titular/Medio	Pág.	Docs.
20/10/14	convocatoria: Presentación del estudio: Bilbao 2030. Proyecciones demográficas para la ciudad de Bilbao y sus distritos » / Presspeople	22	1
21/10/14	Bilbao perderá un 8 % de población y tendrá un 29 % de mayores en el año 2030 / ABC.es	23	2
21/10/14	Bilbao tendrá un 29% de mayores en el año 2030 / Deia.com	25	2
21/10/14	Bilbao perderá 27.509 habitantes en los próximo 27 años y hasta 2024 no volverá a atraer "población de fuera" / Eldiario.es	27	3
21/10/14	Bilbao perderá 27.509 habitantes en los próximo 27 años y hasta 2024 no volverá a atraer "población de fuera" / Europa Press	30	3
21/10/14	Bilbao perderá 27.509 habitantes en los próximo 27 años y hasta 2024 no volverá a atraer "población de fuera" / 20 Minutos	33	3
21/10/14	DEMOGRAFÍA Estudio de la UPV/EHU / El Mundo	36	2
21/10/14	EL AYUNTAMIENTO DE BILBAO Y LA UNIVERSIDAD DEL PAÍS VASCO PRESENTAN EL ESTUDIO BILBAO 2030. PROYECCIONES DEMOGRÁFICAS PARA LA CIUDAD DE BILBAO Y SUS DISTRITOS / Noodls	38	1
21/10/14	Bilbao perderá 27.509 habitantes en los próximo 27 años y hasta 2024 no volverá a atraer "población de fuera" / TeInteresa.es	39	3
21/10/14	Bilbao perderá 27.509 habitantes en los próximo 27 años / El País	42	2
22/10/14	Bilbao perderá 27.509 habitantes en los próximo 27 años y hasta 2024 no volverá a atraer "población de fuera" / Lainformacion.com	44	3
22/10/14	Bilbao 2030: Menos habitantes y más viejos / La Vanguardia	47	1
22/10/14	Bilbao 2030: menos habitantes y más viejos / Vasco Press	48	2
22/10/14	22-10-2014: El Ayuntamiento de Bilbao y la UPV/EHU presentan un estudio demográfico de la ciudad / Noodls	50	1
22/10/14	El Ayuntamiento de Bilbao y la UPV/EHU presentan un estudio demográfico de la ciudad / Universidad del País Vasco	51	1
22/10/14	22-10-2014: El Ayuntamiento de Bilbao y la UPV/EHU presentan un estudio demográfico de la ciudad / Mediaddress	52	1
22/10/14	Bilbao mantiene la tendencia y perderá 27.000 vecinos en quince años / Deia.com	53	2

convocatoria: Presentación del estudio: Bilbao 2030. Proyecciones demográficas para la ciudad de Bilbao y sus distritos »

Lunes, 20 de octubre de 2014

CONVOCATORIA DE PRENSA Acto Presentación del estudio: Bilbao 2030. Proyecciones demográficas para la ciudad de Bilbao y sus distritos Lugar Sala de Prensa del Ayuntamiento de Bilbao Día Martes, 21 de octubre Hora 10:30 h. El Coordinador de Política Económica del Ayuntamiento de Bilbao, Andoni Aldekoa, y Unai Martín Roncero, Profesor y Doctor en Sociología por la Universidad del País Vasco, presentarán el estudio Bilbao 2030. Proyecciones demográficas para la ciudad de Bilbao y sus distritos. El acto tendrá lugar, mañana martes, día 21 de octubre de 2014, a las 10:30 horas, en la Sala de Prensa del Ayuntamiento de Bilbao.

Bilbao perderá un 8 % de población y tendrá un 29 % de mayores en el año 2030

Martes, 21 de octubre de 2014

Bilbao contará en el año 2030 con 322.360 habitantes, lo que supondrá perder 27.509 vecinos desde 2013, un 7,9 por ciento, y 29 de cada 100 residentes tendrán más de 65 años. Estas son las principales conclusiones de un estudio demográfico elaborado por la Universidad del País Vasco por encargo del Ayuntamiento de Bilbao y que ha sido presentado hoy en el consistorio. Los datos reflejan una "tendencia preocupante de envejecimiento" que, si no se cambia, podría conllevar "serios problemas de viabilidad" para la ciudad, ha afirmado el coordinador de Política Económica del Ayuntamiento, Andoni Aldekoa. Aldekoa ha participado en la presentación del estudio, titulado "Bilbao 2030. Proyecciones demográficas para la ciudad de Bilbao y sus distritos", junto a uno de sus autores, el profesor adjunto de Sociología de la UPV Unai Martín. El informe indica que la pérdida de población de Bilbao obedece a un saldo migratorio negativo al que hay que sumar un crecimiento natural también negativo, con mayor número de defunciones que de nacimientos. Al estimar que la población de la capital vizcaína será en 2030 un 7,9 % menos que la actual, el estudio precisa que este descenso será más importante entre 2015 y 2020, pues caerá a un ritmo anual del 0,8 o 0,9 %, y se alcanzará "cierta estabilidad" al final de la década de 2020. El autor del estudio ha destacado que "las migraciones volverán a ser necesarias" y ha calculado que Bilbao "volverá a atraer población extranjera" y de otras comunidades hacia el año 2024, pese a lo cual el crecimiento natural se cree que continuará siendo negativo. La pérdida de habitantes afectará a todos los barrios de Bilbao, salvo Ibaiondo, que ganará 1.505 vecinos (2,4 %), mientras que el mayor descenso porcentual corresponderá a Otxarkoaga-Txurdinaga (un 12,6 %, 3.426 personas) y el que más pierda en términos absolutos será Deusto (5.358 vecinos, un 10,8 %). El informe estima que para 2030 la población mayor de 65 años aumentará un 18,9 %, que alcanzará el 37,6 % para quienes sobrepasen entonces los 85 años. Si en el año 2013 los vecinos mayores de 65 años eran el 22 %, en 2030 serán el 29 %. A ello se añade, según el informe, que la población menor de 65 años se reducirá en 42.672 personas, y especialmente habrá 32.400 habitantes menos entre 30 y 49 años, una franja de edad que si en 2013 concentraba un 31 % de los vecinos de Bilbao, en 2030 será del 23 %. De esta forma, será cada vez menor el número de personas en edad de incorporarse al mercado laboral respecto a las que lo abandonan: si en 2001 por cada 100 personas en edad de jubilación (60 a 64 años) había 130 en edad de incorporarse (20 a 24 años), la cifra se reduce a 74 en 2013 y se calcula en 54 personas en 2022. Aldekoa ha expresado su deseo de que este informe sea "un error" en 2030 y ha destacado la necesidad de emprender políticas públicas para intentar corregir esta tendencia, generando actividad económica y cambiando el cuadro demográfico a medio y largo plazo. Ha considerado que es necesario "abrir la ciudad a nuevas personas y actividades", al entender que, si se sigue como hasta ahora, "además de envejecida,

Bilbao será una ciudad vieja". Aldekoa ha dirigido a la población de mayor edad el mensaje de que tiene que ser "mucho más tolerante y abierta" y ha puesto como ejemplo de ciudad a Londres, cuyo auge se debe a su "espíritu abierto".

Bilbao tendrá un 29% de mayores en el año 2030

Martes, 21 de octubre de 2014

estudio demográfico elaborado por la UPV/EHU Bilbao contará en el año 2030 con 322.360 habitantes, lo que supondrá perder 27.509 vecinos desde 2013, un 7,9 por ciento, y 29 de cada 100 residentes tendrán más de 65 años. BILBAO. Estas son las principales conclusiones de un estudio demográfico elaborado por la Universidad del País Vasco por encargo del Ayuntamiento de Bilbao y que ha sido presentado hoy en el consistorio. Los datos reflejan una "tendencia preocupante de envejecimiento" que, si no se cambia, podría conllevar "serios problemas de viabilidad" para la ciudad, ha afirmado el coordinador de Política Económica del Ayuntamiento, Andoni Aldekoa. Aldekoa ha participado en la presentación del estudio, titulado "Bilbao 2030. Proyecciones demográficas para la ciudad de Bilbao y sus distritos", junto a uno de sus autores, el profesor adjunto de Sociología de la UPV Unai Martín. El informe indica que la pérdida de población de Bilbao obedece a un saldo migratorio negativo al que hay que sumar un crecimiento natural también negativo, con mayor número de defunciones que de nacimientos. Al estimar que la población de la capital vizcaina será en 2030 un 7,9 % menos que la actual, el estudio precisa que este descenso será más importante entre 2015 y 2020, pues caerá a un ritmo anual del 0,8 o 0,9 %, y se alcanzará "cierta estabilidad" al final de la década de 2020. El autor del estudio ha destacado que "las migraciones volverán a ser necesarias" y ha calculado que Bilbao "volverá a atraer población extranjera" y de otras comunidades hacia el año 2024, pese a lo cual el crecimiento natural se cree que continuará siendo negativo. La pérdida de habitantes afectará a todos los barrios de Bilbao, salvo Ibaiondo, que ganará 1.505 vecinos (2,4 %), mientras que el mayor descenso porcentual corresponderá a Otxarkoaga-Txurdinaga (un 12,6 %, 3.426 personas) y el que más pierda en términos absolutos será Deusto (5.358 vecinos, un 10,8 %). El informe estima que para 2030 la población mayor de 65 años aumentará un 18,9 %, que alcanzará el 37,6 % para quienes sobrepasen entonces los 85 años. Si en el año 2013 los vecinos mayores de 65 años eran el 22 %, en 2030 serán el 29 %. A ello se añade, según el informe, que la población menor de 65 años se reducirá en 42.672 personas, y especialmente habrá 32.400 habitantes menos entre 30 y 49 años, una franja de edad que si en 2013 concentraba un 31 % de los vecinos de Bilbao, en 2030 será del 23 %. De esta forma, será cada vez menor el número de personas en edad de incorporarse al mercado laboral respecto a las que lo abandonan: si en 2001 por cada 100 personas en edad de jubilación (60 a 64 años) había 130 en edad de incorporarse (20 a 24 años), la cifra se reduce a 74 en 2013 y se calcula en 54 personas en 2022. Aldekoa ha expresado su deseo de que este informe sea "un error" en 2030 y ha destacado la necesidad de emprender políticas públicas para intentar corregir esta tendencia, generando actividad económica y cambiando el cuadro demográfico a medio y largo plazo. Ha considerado que es necesario "abrir la ciudad a nuevas personas y actividades", al entender que, si se sigue como hasta ahora, "además de envejecida, Bilbao será una ciudad vieja". Aldekoa ha dirigido a la población

Audiencia: 86.541**Ranking:** 5**VPE:** 701**Página:** 2**Tipología:** online

de mayor edad el mensaje de que tiene que ser "mucho más tolerante y abierta" y ha puesto como ejemplo de ciudad a Londres, cuyo auge se debe a su "espíritu abierto".

Bilbao perderá 27.509 habitantes en los próximo 27 años y hasta 2024 no volverá a atraer "población de fuera"

Martes, 21 de octubre de 2014

Bilbao contará con 32.360 habitantes en 2030, lo que significará perder 27.509 personas desde 2013, y hasta 2014 no volverá a ser una ciudad que atraiga población extranjera y del resto de la comunidad autónoma o del Estado, según un estudio de proyección demográfica elaborado por el Ayuntamiento bilbaíno y la Universidad del País Vasco (UPV/EHU). El coordinador de Política Económica del Ayuntamiento de Bilbao, Andoni Aldekoa, y el profesor y doctor en Sociología por la Universidad del País Vasco Unai Martín, han presentado este martes el estudio "Bilbao 2030. Proyecciones demográficas para la ciudad de Bilbao y sus distritos". En el estudio se recoge que, en 2030 Bilbao, contará con un total de 32.360 habitantes, lo que supone un descenso respecto a 2013 del 7,9%. Tras unos años de estabilidad al comienzo del siglo, el descenso poblacional de Bilbao se inició ya en 2010 y los próximos años supondrán una aceleración del mismo. Así, las mayores pérdidas de población se producirán durante la segunda parte de la década actual en la que la población descenderá a un ritmo anual del 0,8-0,9%. En las décadas siguientes, el descenso de la población será menor hasta llegar a una situación de cierta estabilidad a finales de la década de 2020. La pérdida de la población estimada para Bilbao es ligeramente mayor que la estimada para Bizkaia, ya que mientras que en el periodo 2013-2026 Bilbao perderá el 7,7% de su población, Bizkaia perderá un 5,6%. Tal y como muestran las pirámides de población, Bilbao será en 2030 una población con más población mayor y con menos población en edades intermedias y jóvenes. En el caso de la población mayor, en 2030 el número de personas de 65 y más años que vivirá en Bilbao aumentará en 14.985 personas, es decir un 18,9%. El aumento será especialmente relevante en las personas de mayor edad, ya que los habitantes de Bilbao de 85 y más años crecerán un 37,6%, es decir, aumentarán en 4.774 personas. La población menor de 65 años descenderá, principalmente los adultos jóvenes. El número de habitantes de 30 a 49 años bajará un 30,2%, lo que significa que habrá 32.400 personas menos. La población de 0 a 4 años también disminuirá de manera importante, reduciendo su número en 2.782 personas, un 19,1%. Asimismo, bajará la población de 5 a 14 años, un 13,3% (3.729 personas) y en menor medida (7,8% y 3.761 personas) la de 15 a 29. El cambio en el tamaño de los grupos de edad provocará una modificación del peso de los mismos en el total de la población. De esta forma, mientras que en 2013, de cada 100 personas residentes en Bilbao, 23 tenían 65 o más años, en 2030 serán 29. El colectivo de personas mayores de 85 años pasará de representar el 3,6% a representar el 5,4% de la población. En el caso de la población menor, su peso en el conjunto de población se reducirá levemente. Las personas de 0 a 4 años pasarán de representar el 4,2% al 3,6%, mientras que la población de 5 a 14 años pasará del 8,0% al 7,6%. El mayor descenso en su peso relativo se producirá en la población de 30 a 49 años que pasarán, de ser casi 31 personas de cada 100 habitantes de Bilbao, a ser 23

de cada 100. La disminución de la población joven y el aumento de la población mayor provocarán un descenso en la tasa de reposición de la población en edad activa, es decir, un número cada vez menor de personas en edad de incorporarse al mercado laboral (20-24 años) respecto a las que lo abandonan (60-64 años), lo que atraerá a "población de fuera". Así, en el conjunto de Bilbao, mientras que en 2001 por cada 100 personas que estaban en edad de abandonar el mercado laboral había 130 en edad de incorporarse, en 2013 las personas en edad de comenzar su vida laboral serán 74 y, en 2022, 54. A partir de ahí, el número se estabilizará con una tendencia ligeramente ascendente. En el conjunto de la ciudad, el descenso de la población previsto para el periodo 2013-2030 se producirá tanto a causa de un crecimiento natural negativo (mayor número de defunciones respecto a nacimientos) como a causa de un saldo migratorio negativo (mayor número de emigrantes que inmigrantes). Durante este siglo, y hasta el final de la primera década, el saldo migratorio positivo había conseguido compensar el mayor número de fallecidos, respecto al de nacimientos. Sin embargo, en el periodo de 2009 a 2024 el saldo migratorio comienza a ser negativo (llegan menos inmigrantes que las personas que abandonan la ciudad), lo que unido a un crecimiento natural cada vez más negativo, provoca que hasta 2028 la ciudad de Bilbao vaya a perder población. En 2024 se estima que el saldo migratorio volverá a ser positivo y crecerá progresivamente hasta compensar, en 2028, la pérdida de población provocada por el crecimiento natural negativo. En cuanto al crecimiento natural, es decir la diferencia entre nacimientos y defunciones, se acentuará, durante el periodo estudiado, la tendencia descendente ya iniciada en 2008. Este aumento de la pérdida poblacional se debe principalmente al descenso de los nacimientos ya que las defunciones mostrarán una tendencia más constante. En 2025 nacerán en Bilbao algo menos de 2.300 niños, lo que supone 948 nacimientos menos que en 2008, es decir, un descenso del 29%. El saldo migratorio también acentuará su tendencia descendente durante los próximos años debido a la caída en la llegada de inmigrantes. Este saldo se prevé comience a ser positivo a principios de la década de 2020. RETOS Aldekoa ha considerado que Bilbao tiene como "dos grandísimos retos, la economía y conseguir viabilidad económica para el futuro de la ciudad, y atender todo lo que supone el cambio demográfico a medio largo plazo". Tras señalar que "es evidente que hay una tendencia preocupante de envejecimiento de la ciudad", ha advertido de la necesidad de realizar políticas públicas para "cambiar esa tendencia o, de lo contrario, tendremos serios problemas de viabilidad de cara al futuro". Aldekoa ha señalado la necesidad de llevar a cabo políticas para hacer que esa población envejecida "viva con una mayor calidad de vida" y, en ese sentido, ha dicho que va a ser "muy importante toda la política de accesibilidad interna en las viviendas de Bilbao", así como "todas las políticas de accesibilidad a los barrios". MAGNETISMO Asimismo, ha considerado preciso seguir trabajando en el "magnetismo" de la ciudad para atraer universidades, inversiones, y turistas, con el objetivo de ser "una ciudad interesante, en la que guste vivir, y que nos permita cambiar las tendencias". Para Aldekoa, es "fundamental en el futuro" de Bilbao que la ciudad haga "una apuesta fortísima" por la universidad, "porque la universidad es gente joven y preparada y puede ser un elemento de atracción importante de personas que pasen a formar parte de nuestra sociedad". También ha considerado necesario "un cambio de actitud". "La ciudad tiene que tener un cambio de actitud si quiere afrontar de verdad

el problema del envejecimiento, la ciudad se tiene que abrir a nuevas personas, actividades y formas de hacer las cosas", ha advertido, para añadir que, "si seguimos haciendo las cosas como ahora, además de una ciudad envejecida, Bilbao va a ser una ciudad vieja". Tras afirmar que en Bilbao "cada vez hay más intolerancia a las actividades, a lo desconocido y a todo lo que supone rejuvenecer la ciudad", Aldekoa ha dicho que la población de Bilbao "tiene que estar dispuesta a acoger nueva población, nuevas actividades, nuevos hábitos y nuevas dinámicas, porque si rechazamos todo lo nuevo que nos viene a la ciudad, no nos va a permitir afrontar el futuro. O abrimos espacio a nuevas actitudes, nuevas dinámicas y nuevas personas en Bilbao, o no vamos a poder afrontar esto", ha concluido.

Bilbao perderá 27.509 habitantes en los próximos 27 años y hasta 2024 no volverá a atraer "población de fuera"

Martes, 21 de octubre de 2014

Aldekoa cree necesario "un cambio de actitud" y que Bilbao se abra a "nuevas personas, actividades y formas de hacer las cosas". Bilbao contará con 32.360 habitantes en 2030, lo que significará perder 27.509 personas desde 2013, y hasta 2014 no volverá a ser una ciudad que atraiga población extranjera y del resto de la comunidad autónoma o del Estado, según un estudio de proyección demográfica elaborado por el Ayuntamiento bilbaíno y la Universidad del País Vasco (UPV/EHU). El coordinador de Política Económica del Ayuntamiento de Bilbao, Andoni Aldekoa, y el profesor y doctor en Sociología por la Universidad del País Vasco Unai Martín, han presentado este martes el estudio "Bilbao 2030. Proyecciones demográficas para la ciudad de Bilbao y sus distritos". En el estudio se recoge que, en 2030 Bilbao, contará con un total de 32.360 habitantes, lo que supone un descenso respecto a 2013 del 7,9%. Tras unos años de estabilidad al comienzo del siglo, el descenso poblacional de Bilbao se inició ya en 2010 y los próximos años supondrán una aceleración del mismo. Así, las mayores pérdidas de población se producirán durante la segunda parte de la década actual en la que la población descenderá a un ritmo anual del 0,8-0,9%. En las décadas siguientes, el descenso de la población será menor hasta llegar a una situación de cierta estabilidad a finales de la década de 2020. La pérdida de la población estimada para Bilbao es ligeramente mayor que la estimada para Bizkaia, ya que mientras que en el periodo 2013-2026 Bilbao perderá el 7,7% de su población, Bizkaia perderá un 5,6%. Tal y como muestran las pirámides de población, Bilbao será en 2030 una población con más población mayor y con menos población en edades intermedias y jóvenes. En el caso de la población mayor, en 2030 el número de personas de 65 y más años que vivirá en Bilbao aumentará en 14.985 personas, es decir un 18,9%. El aumento será especialmente relevante en las personas de mayor edad, ya que los habitantes de Bilbao de 85 y más años crecerán un 37,6%, es decir, aumentarán en 4.774 personas. La población menor de 65 años descenderá, principalmente los adultos jóvenes. El número de habitantes de 30 a 49 años bajará un 30,2%, lo que significa que habrá 32.400 personas menos. La población de 0 a 4 años también disminuirá de manera importante, reduciendo su número en 2.782 personas, un 19,1%. Asimismo, bajará la población de 5 a 14 años, un 13,3% (3.729 personas) y en menor medida (7,8% y 3.761 personas) la de 15 a 29. El cambio en el tamaño de los grupos de edad provocará una modificación del peso de los mismos en el total de la población. De esta forma, mientras que en 2013, de cada 100 personas residentes en Bilbao, 23 tenían 65 o más años, en 2030 serán 29. El colectivo de personas mayores de 85 años pasará de representar el 3,6% a representar el 5,4% de la población. En el caso de la población menor, su peso en el conjunto de población se reducirá levemente. Las personas de 0 a 4 años pasarán de representar el 4,2% al 3,6%, mientras que la población de 5 a 14 años pasará del 8,0% al 7,6%. El mayor descenso en su peso relativo se producirá en la población

de 30 a 49 años que pasarán, de ser casi 31 personas de cada 100 habitantes de Bilbao, a ser 23 de cada 100. La disminución de la población joven y el aumento de la población mayor provocarán un descenso en la tasa de reposición de la población en edad activa, es decir, un número cada vez menor de personas en edad de incorporarse al mercado laboral (20-24 años) respecto a las que lo abandonan (60-64 años), lo que atraerá a "población de fuera". Así, en el conjunto de Bilbao, mientras que en 2001 por cada 100 personas que estaban en edad de abandonar el mercado laboral había 130 en edad de incorporarse, en 2013 las personas en edad de comenzar su vida laboral serán 74 y, en 2022, 54. A partir de ahí, el número se estabilizará con una tendencia ligeramente ascendente. En el conjunto de la ciudad, el descenso de la población previsto para el periodo 2013-2030 se producirá tanto a causa de un crecimiento natural negativo (mayor número de defunciones respecto a nacimientos) como a causa de un saldo migratorio negativo (mayor número de emigrantes que inmigrantes). Durante este siglo, y hasta el final de la primera década, el saldo migratorio positivo había conseguido compensar el mayor número de fallecidos, respecto al de nacimientos. Sin embargo, en el periodo de 2009 a 2024 el saldo migratorio comienza a ser negativo (llegan menos inmigrantes que las personas que abandonan la ciudad), lo que unido a un crecimiento natural cada vez más negativo, provoca que hasta 2028 la ciudad de Bilbao vaya a perder población. En 2024 se estima que el saldo migratorio volverá a ser positivo y crecerá progresivamente hasta compensar, en 2028, la pérdida de población provocada por el crecimiento natural negativo. En cuanto al crecimiento natural, es decir la diferencia entre nacimientos y defunciones, se acentuará, durante el periodo estudiado, la tendencia descendente ya iniciada en 2008. Este aumento de la pérdida poblacional se debe principalmente al descenso de los nacimientos ya que las defunciones mostrarán una tendencia más constante. En 2025 nacerán en Bilbao algo menos de 2.300 niños, lo que supone 948 nacimientos menos que en 2008, es decir, un descenso del 29%. El saldo migratorio también acentuará su tendencia descendente durante los próximos años debido a la caída en la llegada de inmigrantes. Este saldo se prevé comience a ser positivo a principios de la década de 2020. Aldekoa ha considerado que Bilbao tiene como "dos grandísimos retos, la economía y conseguir viabilidad económica para el futuro de la ciudad, y atender todo lo que supone el cambio demográfico a medio largo plazo". Tras señalar que "es evidente que hay una tendencia preocupante de envejecimiento de la ciudad", ha advertido de la necesidad de realizar políticas públicas para "cambiar esa tendencia o, de lo contrario, tendremos serios problemas de viabilidad de cara al futuro". Aldekoa ha señalado la necesidad de llevar a cabo políticas para hacer que esa población envejecida "viva con una mayor calidad de vida" y, en ese sentido, ha dicho que va a ser "muy importante toda la política de accesibilidad interna en las viviendas de Bilbao", así como "todas las políticas de accesibilidad a los barrios". Asimismo, ha considerado preciso seguir trabajando en el "magnetismo" de la ciudad para atraer universidades, inversiones, y turistas, con el objetivo de ser "una ciudad interesante, en la que guste vivir, y que nos permita cambiar las tendencias". Para Aldekoa, es "fundamental en el futuro" de Bilbao que la ciudad haga "una apuesta fortísima" por la universidad, "porque la universidad es gente joven y preparada y puede ser un elemento de atracción importante de personas que pasen a formar parte de nuestra sociedad". También ha considerado necesario "un cambio de actitud". "La ciudad tiene que

tener un cambio de actitud si quiere afrontar de verdad el problema del envejecimiento, la ciudad se tiene que abrir a nuevas personas, actividades y formas de hacer las cosas", ha advertido, para añadir que, "si seguimos haciendo las cosas como ahora, además de una ciudad envejecida, Bilbao va a ser una ciudad vieja". Tras afirmar que en Bilbao "cada vez hay más intolerancia a las actividades, a lo desconocido y a todo lo que supone rejuvenecer la ciudad", Aldekoa ha dicho que la población de Bilbao "tiene que estar dispuesta a acoger nueva población, nuevas actividades, nuevos hábitos y nuevas dinámicas, porque si rechazamos todo lo nuevo que nos viene a la ciudad, no nos va a permitir afrontar el futuro. O abrimos espacio a nuevas actitudes, nuevas dinámicas y nuevas personas en Bilbao, o no vamos a poder afrontar esto", ha concluido.

Bilbao perderá 27.509 habitantes en los próximos 27 años y hasta 2024 no volverá a atraer "población de fuera"

Martes, 21 de octubre de 2014

Aldekoa cree necesario "un cambio de actitud" y que Bilbao se abra a "nuevas personas, actividades y formas de hacer las cosas" Bilbao contará con 32.360 habitantes en 2030, lo que significará perder 27.509 personas desde 2013, y hasta 2014 no volverá a ser una ciudad que atraiga población extranjera y del resto de la comunidad autónoma o del Estado, según un estudio de proyección demográfica elaborado por el Ayuntamiento bilbaíno y la Universidad del País Vasco (UPV/EHU). Ampliar foto El coordinador de Política Económica del Ayuntamiento de Bilbao, Andoni Aldekoa, y el profesor y doctor en Sociología por la Universidad del País Vasco Unai Martín, han presentado este martes el estudio "Bilbao 2030. Proyecciones demográficas para la ciudad de Bilbao y sus distritos". En el estudio se recoge que, en 2030 Bilbao, contará con un total de 322.360 habitantes, lo que supone un descenso respecto a 2013 del 7,9%. Tras unos años de estabilidad al comienzo del siglo, el descenso poblacional de Bilbao se inició ya en 2010 y los próximos años supondrán una aceleración del mismo. Así, las mayores pérdidas de población se producirán durante la segunda parte de la década actual en la que la población descenderá a un ritmo anual del 0,8-0,9%. En las décadas siguientes, el descenso de la población será menor hasta llegar a una situación de cierta estabilidad a finales de la década de 2020. La pérdida de la población estimada para Bilbao es ligeramente mayor que la estimada para Bizkaia, ya que mientras que en el periodo 2013-2026 Bilbao perderá el 7,7% de su población, Bizkaia perderá un 5,6%. Tal y como muestran las pirámides de población, Bilbao será en 2030 una población con más población mayor y con menos población en edades intermedias y jóvenes. En el caso de la población mayor, en 2030 el número de personas de 65 y más años que vivirá en Bilbao aumentará en 14.985 personas, es decir un 18,9%. El aumento será especialmente relevante en las personas de mayor edad, ya que los habitantes de Bilbao de 85 y más años crecerán un 37,6%, es decir, aumentarán en 4.774 personas. La población menor de 65 años descenderá, principalmente los adultos jóvenes. El número de habitantes de 30 a 49 años bajará un 30,2%, lo que significa que habrá 32.400 personas menos. La población de 0 a 4 años también disminuirá de manera importante, reduciendo su número en 2.782 personas, un 19,1%. Asimismo, bajará la población de 5 a 14 años, un 13,3% (3.729 personas) y en menor medida (7,8% y 3.761 personas) la de 15 a 29. El cambio en el tamaño de los grupos de edad provocará una modificación del peso de los mismos en el total de la población. De esta forma, mientras que en 2013, de cada 100 personas residentes en Bilbao, 23 tenían 65 o más años, en 2030 serán 29. El colectivo de personas mayores de 85 años pasará de representar el 3,6% a representar el 5,4% de la población. En el caso de la población menor, su peso en el conjunto de población se reducirá levemente. Las personas de 0 a 4 años pasarán de representar el 4,2% al 3,6%, mientras que la población de 5 a 14 años pasará del 8,0% al 7,6%. El mayor descenso en su peso relativo se producirá

en la población de 30 a 49 años que pasarán, de ser casi 31 personas de cada 100 habitantes de Bilbao, a ser 23 de cada 100. La disminución de la población joven y el aumento de la población mayor provocarán un descenso en la tasa de reposición de la población en edad activa, es decir, un número cada vez menor de personas en edad de incorporarse al mercado laboral (20-24 años) respecto a las que lo abandonan (60-64 años), lo que atraerá a "población de fuera". Así, en el conjunto de Bilbao, mientras que en 2001 por cada 100 personas que estaban en edad de abandonar el mercado laboral había 130 en edad de incorporarse, en 2013 las personas en edad de comenzar su vida laboral serán 74 y, en 2022, 54. A partir de ahí, el número se estabilizará con una tendencia ligeramente ascendente. En el conjunto de la ciudad, el descenso de la población previsto para el periodo 2013-2030 se producirá tanto a causa de un crecimiento natural negativo (mayor número de defunciones respecto a nacimientos) como a causa de un saldo migratorio negativo (mayor número de emigrantes que inmigrantes). Durante este siglo, y hasta el final de la primera década, el saldo migratorio positivo había conseguido compensar el mayor número de fallecidos, respecto al de nacimientos. Sin embargo, en el periodo de 2009 a 2024 el saldo migratorio comienza a ser negativo (llegan menos inmigrantes que las personas que abandonan la ciudad), lo que unido a un crecimiento natural cada vez más negativo, provoca que hasta 2028 la ciudad de Bilbao vaya a perder población. En 2024 se estima que el saldo migratorio volverá a ser positivo y crecerá progresivamente hasta compensar, en 2028, la pérdida de población provocada por el crecimiento natural negativo. En cuanto al crecimiento natural, es decir la diferencia entre nacimientos y defunciones, se acentuará, durante el periodo estudiado, la tendencia descendente ya iniciada en 2008. Este aumento de la pérdida poblacional se debe principalmente al descenso de los nacimientos ya que las defunciones mostrarán una tendencia más constante. En 2025 nacerán en Bilbao algo menos de 2.300 niños, lo que supone 948 nacimientos menos que en 2008, es decir, un descenso del 29%. El saldo migratorio también acentuará su tendencia descendente durante los próximos años debido a la caída en la llegada de inmigrantes. Este saldo se prevé comience a ser positivo a principios de la década de 2020. RETOS Aldekoa ha considerado que Bilbao tiene como "dos grandísimos retos, la economía y conseguir viabilidad económica para el futuro de la ciudad, y atender todo lo que supone el cambio demográfico a medio largo plazo". Tras señalar que "es evidente que hay una tendencia preocupante de envejecimiento de la ciudad", ha advertido de la necesidad de realizar políticas públicas para "cambiar esa tendencia o, de lo contrario, tendremos serios problemas de viabilidad de cara al futuro". Aldekoa ha señalado la necesidad de llevar a cabo políticas para hacer que esa población envejecida "viva con una mayor calidad de vida" y, en ese sentido, ha dicho que va a ser "muy importante toda la política de accesibilidad interna en las viviendas de Bilbao", así como "todas las políticas de accesibilidad a los barrios". MAGNETISMO Asimismo, ha considerado preciso seguir trabajando en el "magnetismo" de la ciudad para atraer universidades, inversiones, y turistas, con el objetivo de ser "una ciudad interesante, en la que guste vivir, y que nos permita cambiar las tendencias". Para Aldekoa, es "fundamental en el futuro" de Bilbao que la ciudad haga "una apuesta fortísima" por la universidad, "porque la universidad es gente joven y preparada y puede ser un elemento de atracción importante de personas que pasen a formar parte de nuestra sociedad". También ha considerado necesario

"un cambio de actitud". "La ciudad tiene que tener un cambio de actitud si quiere afrontar de verdad el problema del envejecimiento, la ciudad se tiene que abrir a nuevas personas, actividades y formas de hacer las cosas", ha advertido, para añadir que, "si seguimos haciendo las cosas como ahora, además de una ciudad envejecida, Bilbao va a ser una ciudad vieja". Tras afirmar que en Bilbao "cada vez hay más intolerancia a las actividades, a lo desconocido y a todo lo que supone rejuvenecer la ciudad", Aldekoa ha dicho que la población de Bilbao "tiene que estar dispuesta a acoger nueva población, nuevas actividades, nuevos hábitos y nuevas dinámicas, porque si rechazamos todo lo nuevo que nos viene a la ciudad, no nos va a permitir afrontar el futuro. O abrimos espacio a nuevas actitudes, nuevas dinámicas y nuevas personas en Bilbao, o no vamos a poder afrontar esto", ha concluido. Consulta aquí más noticias de Bilbao.

DEMOGRAFÍA|Estudio de la UPV/EHU

Martes, 21 de octubre de 2014

Bilbao contará en el año 2030 con 322.360 habitantes, lo que supondrá perder 27.509 vecinos desde 2013, un 7,9%, y 29 de cada 100 residentes, casi uno de cada 3, tendrán más de 65 años. Estas son las principales conclusiones de un estudio demográfico elaborado por la Universidad del País Vasco por encargo del Ayuntamiento de Bilbao y que ha sido presentado hoy en el consistorio. Los datos reflejan una "tendencia preocupante de envejecimiento" que, si no se cambia, podría conllevar "serios problemas de viabilidad" para la ciudad, ha afirmado el coordinador de Política Económica del Ayuntamiento, Andoni Aldekoa. Aldekoa ha participado en la presentación del estudio, titulado "Bilbao 2030. Proyecciones demográficas para la ciudad de Bilbao y sus distritos", junto a uno de sus autores, el profesor adjunto de Sociología de la UPV Unai Martín. El informe indica que la pérdida de población de Bilbao obedece a un saldo migratorio negativo al que hay que sumar un crecimiento natural también negativo, con mayor número de defunciones que de nacimientos. Al estimar que la población de la capital vizcaína será en 2030 un 7,9 % menos que la actual, el estudio precisa que este descenso será más importante entre 2015 y 2020, pues caerá a un ritmo anual del 0,8 o 0,9 %, y se alcanzará "cierta estabilidad" al final de la década de 2020. El autor del estudio ha destacado que "las migraciones volverán a ser necesarias" y ha calculado que Bilbao "volverá a atraer población extranjera" y de otras comunidades hacia el año 2024, pese a lo cual el crecimiento natural se cree que continuará siendo negativo. La pérdida de habitantes afectará a todos los barrios de Bilbao, salvo Ibaiondo, que ganará 1.505 vecinos (2,4 %), mientras que el mayor descenso porcentual corresponderá a Otxarkoaga-Txurduinaga (un 12,6 %, 3.426 personas) y el que más pierda en términos absolutos será Deusto (5.358 vecinos, un 10,8 %). El informe estima que para 2030 la población mayor de 65 años aumentará un 18,9%, que alcanzará el 37,6 % para quienes sobrepasen entonces los 85 años. Si en el año 2013 los vecinos mayores de 65 años eran el 22%, en 2030 serán el 29%. A ello se añade, según el informe, que la población menor de 65 años se reducirá en 42.672 personas, y especialmente habrá 32.400 habitantes menos entre 30 y 49 años, una franja de edad que si en 2013 concentraba un 31 % de los vecinos de Bilbao, en 2030 será del 23 %. De esta forma, será cada vez menor el número de personas en edad de incorporarse al mercado laboral respecto a las que lo abandonan: si en 2001 por cada 100 personas en edad de jubilación (60 a 64 años) había 130 en edad de incorporarse (20 a 24 años), la cifra se reduce a 74 en 2013 y se calcula en 54 personas en 2022. Aldekoa ha expresado su deseo de que este informe sea "un error" en 2030 y ha destacado la necesidad de emprender políticas públicas para intentar corregir esta tendencia, generando actividad económica y cambiando el cuadro demográfico a medio y largo plazo. Ha considerado que es necesario "abrir la ciudad a nuevas personas y actividades", al entender que, si se sigue como hasta ahora, "además de envejecida, Bilbao será una ciudad vieja". Aldekoa ha dirigido a la población de mayor edad el mensaje de que tiene

que ser "mucho más tolerante y abierta" y ha puesto como ejemplo de ciudad a Londres, cuyo auge se debe a su "espíritu abierto".

EL AYUNTAMIENTO DE BILBAO Y LA UNIVERSIDAD DEL PAÍS VASCO PRESENTAN EL ESTUDIO BILBAO 2030. PROYECCIONES DEMOGRÁFICAS PARA LA CIUDAD DE BILBAO Y SUS DISTRITOS

Martes, 21 de octubre de 2014

- El informe recoge los principales resultados sobre la evolución del tamaño del municipio y sus características esenciales, y las tendencias de los principales flujos demográficos: nacimientos, defunciones y movimientos migratorios. Bilbao, 21 de octubre de 2014. Se observa la paulatina pérdida de población que se ha producido en Bilbao a lo largo de las últimas tres décadas y el progresivo envejecimiento de la población residente. Se sabe que los factores clave de ese envejecimiento poblacional nacen de la drástica caída en los niveles de natalidad de finales de los años setenta y también del descenso de la tasa de mortalidad, vinculado a la mayor supervivencia de las edades maduras y avanzadas. Se conoce, asimismo, que hasta el final de la primera década del presente siglo el saldo migratorio positivo ha logrado compensar el crecimiento natural negativo, es decir el mayor número de fallecidos sobre los nacidos. Y todos, ciudadanía y gestores políticos y sociales, se puede entender que esas evoluciones de la estructura de la población van a incidir en el desarrollo futuro de nuestra sociedad y en las transferencias y demandas de bienes y servicios públicos y privados. Con este punto de partida y para dar un paso más en el conocimiento de las dinámicas demográficas que dibujarán la estructura poblacional venidera, desde el Ayuntamiento de Bilbao se encargó la elaboración de unas estimaciones a corto y medio plazo de la población de Bilbao y sus distritos. Sin ignorar el grado de incertidumbre asociado a las estimaciones de población, incertidumbre aún mayor al estar condicionada por un entorno económico incierto, las proyecciones aportarán información clave para la toma de decisiones en materia de servicios sociales, planificación urbana, transporte y movilidad o políticas de empleo.

Bilbao perderá 27.509 habitantes en los próximo 27 años y hasta 2024 no volverá a atraer "población de fuera"

Martes, 21 de octubre de 2014

Aldekoa cree necesario "un cambio de actitud" y que Bilbao se abra a "nuevas personas, actividades y formas de hacer las cosas" Bilbao contará con 32.360 habitantes en 2030, lo que significará perder 27.509 personas desde 2013, y hasta 2014 no volverá a ser una ciudad que atraiga población extranjera y del resto de la comunidad autónoma o del Estado, según un estudio de proyección demográfica elaborado por el Ayuntamiento bilbaíno y la Universidad del País Vasco (UPV/EHU). El coordinador de Política Económica del Ayuntamiento de Bilbao, Andoni Aldekoa, y el profesor y doctor en Sociología por la Universidad del País Vasco Unai Martín, han presentado este martes el estudio "Bilbao 2030. Proyecciones demográficas para la ciudad de Bilbao y sus distritos". En el estudio se recoge que, en 2030 Bilbao, contará con un total de 32.360 habitantes, lo que supone un descenso respecto a 2013 del 7,9%. Tras unos años de estabilidad al comienzo del siglo, el descenso poblacional de Bilbao se inició ya en 2010 y los próximos años supondrán una aceleración del mismo. Así, las mayores pérdidas de población se producirán durante la segunda parte de la década actual en la que la población descenderá a un ritmo anual del 0,8-0,9%. En las décadas siguientes, el descenso de la población será menor hasta llegar a una situación de cierta estabilidad a finales de la década de 2020. La pérdida de la población estimada para Bilbao es ligeramente mayor que la estimada para Bizkaia, ya que mientras que en el periodo 2013-2026 Bilbao perderá el 7,7% de su población, Bizkaia perderá un 5,6%. Tal y como muestran las pirámides de población, Bilbao será en 2030 una población con más población mayor y con menos población en edades intermedias y jóvenes. En el caso de la población mayor, en 2030 el número de personas de 65 y más años que vivirá en Bilbao aumentará en 14.985 personas, es decir un 18,9%. El aumento será especialmente relevante en las personas de mayor edad, ya que los habitantes de Bilbao de 85 y más años crecerán un 37,6%, es decir, aumentarán en 4.774 personas. La población menor de 65 años descenderá, principalmente los adultos jóvenes. El número de habitantes de 30 a 49 años bajará un 30,2%, lo que significa que habrá 32.400 personas menos. La población de 0 a 4 años también disminuirá de manera importante, reduciendo su número en 2.782 personas, un 19,1%. Asimismo, bajará la población de 5 a 14 años, un 13,3% (3.729 personas) y en menor medida (7,8% y 3.761 personas) la de 15 a 29. El cambio en el tamaño de los grupos de edad provocará una modificación del peso de los mismos en el total de la población. De esta forma, mientras que en 2013, de cada 100 personas residentes en Bilbao, 23 tenían 65 o más años, en 2030 serán 29. El colectivo de personas mayores de 85 años pasará de representar el 3,6% a representar el 5,4% de la población. En el caso de la población menor, su peso en el conjunto de población se reducirá levemente. Las personas de 0 a 4 años pasarán de representar el 4,2% al 3,6%, mientras que la población de 5 a 14 años pasará del 8,0% al 7,6%. El mayor descenso en su peso relativo se producirá en la población

de 30 a 49 años que pasarán, de ser casi 31 personas de cada 100 habitantes de Bilbao, a ser 23 de cada 100. La disminución de la población joven y el aumento de la población mayor provocarán un descenso en la tasa de reposición de la población en edad activa, es decir, un número cada vez menor de personas en edad de incorporarse al mercado laboral (20-24 años) respecto a las que lo abandonan (60-64 años), lo que atraerá a "población de fuera". Así, en el conjunto de Bilbao, mientras que en 2001 por cada 100 personas que estaban en edad de abandonar el mercado laboral había 130 en edad de incorporarse, en 2013 las personas en edad de comenzar su vida laboral serán 74 y, en 2022, 54. A partir de ahí, el número se estabilizará con una tendencia ligeramente ascendente. En el conjunto de la ciudad, el descenso de la población previsto para el periodo 2013-2030 se producirá tanto a causa de un crecimiento natural negativo (mayor número de defunciones respecto a nacimientos) como a causa de un saldo migratorio negativo (mayor número de emigrantes que inmigrantes). Durante este siglo, y hasta el final de la primera década, el saldo migratorio positivo había conseguido compensar el mayor número de fallecidos, respecto al de nacimientos. Sin embargo, en el periodo de 2009 a 2024 el saldo migratorio comienza a ser negativo (llegan menos inmigrantes que las personas que abandonan la ciudad), lo que unido a un crecimiento natural cada vez más negativo, provoca que hasta 2028 la ciudad de Bilbao vaya a perder población. En 2024 se estima que el saldo migratorio volverá a ser positivo y crecerá progresivamente hasta compensar, en 2028, la pérdida de población provocada por el crecimiento natural negativo. En cuanto al crecimiento natural, es decir la diferencia entre nacimientos y defunciones, se acentuará, durante el periodo estudiado, la tendencia descendente ya iniciada en 2008. Este aumento de la pérdida poblacional se debe principalmente al descenso de los nacimientos ya que las defunciones mostrarán una tendencia más constante. En 2025 nacerán en Bilbao algo menos de 2.300 niños, lo que supone 948 nacimientos menos que en 2008, es decir, un descenso del 29%. El saldo migratorio también acentuará su tendencia descendente durante los próximos años debido a la caída en la llegada de inmigrantes. Este saldo se prevé comience a ser positivo a principios de la década de 2020. RETOS Aldekoa ha considerado que Bilbao tiene como "dos grandísimos retos, la economía y conseguir viabilidad económica para el futuro de la ciudad, y atender todo lo que supone el cambio demográfico a medio largo plazo". Tras señalar que "es evidente que hay una tendencia preocupante de envejecimiento de la ciudad", ha advertido de la necesidad de realizar políticas públicas para "cambiar esa tendencia o, de lo contrario, tendremos serios problemas de viabilidad de cara al futuro". Aldekoa ha señalado la necesidad de llevar a cabo políticas para hacer que esa población envejecida "viva con una mayor calidad de vida" y, en ese sentido, ha dicho que va a ser "muy importante toda la política de accesibilidad interna en las viviendas de Bilbao", así como "todas las políticas de accesibilidad a los barrios". MAGNETISMO Asimismo, ha considerado preciso seguir trabajando en el "magnetismo" de la ciudad para atraer universidades, inversiones, y turistas, con el objetivo de ser "una ciudad interesante, en la que guste vivir, y que nos permita cambiar las tendencias". Para Aldekoa, es "fundamental en el futuro" de Bilbao que la ciudad haga "una apuesta fortísima" por la universidad, "porque la universidad es gente joven y preparada y puede ser un elemento de atracción importante de personas que pasen a formar parte de nuestra sociedad". También ha considerado necesario "un cambio de actitud". "La

ciudad tiene que tener un cambio de actitud si quiere afrontar de verdad el problema del envejecimiento, la ciudad se tiene que abrir a nuevas personas, actividades y formas de hacer las cosas", ha advertido, para añadir que, "si seguimos haciendo las cosas como ahora, además de una ciudad envejecida, Bilbao va a ser una ciudad vieja". Tras afirmar que en Bilbao "cada vez hay más intolerancia a las actividades, a lo desconocido y a todo lo que supone rejuvenecer la ciudad", Aldekoa ha dicho que la población de Bilbao "tiene que estar dispuesta a acoger nueva población, nuevas actividades, nuevos hábitos y nuevas dinámicas, porque si rechazamos todo lo nuevo que nos viene a la ciudad, no nos va a permitir afrontar el futuro. O abrimos espacio a nuevas actitudes, nuevas dinámicas y nuevas personas en Bilbao, o no vamos a poder afrontar esto", ha concluido. Bilbao perderá 27.509 habitantes en los próximos 27 años y hasta 2024 no volverá a atraer "población de fuera"

Bilbao perderá 27.509 habitantes en los próximo 27 años

Martes, 21 de octubre de 2014

Durante la industrialización del siglo XX y hasta los años 80, la población en Bilbao no hizo más que crecer, hasta alcanzar su pico, de 433.115 habitantes, en los años cuando el segundo sector comenzaba a renquear. La desanexión de Asua y Erandio, además de la crisis industrial, ha llevado a la ciudad a perder habitantes progresivamente desde entonces y, aunque en los últimos años, la caída ha sido menos pronunciada, parece que no parará. Bilbao contará en 2030 con 322.360 habitantes, lo que supondrá perder 27.509 vecinos desde 2013, un 7,9%. Así lo indica un estudio de la UPV encargado por el Ayuntamiento de Bilbao. Y lo que es más preocupante todavía, el 29% superará los 65 años (frente al 22% actual). Los datos reflejan una "tendencia preocupante de envejecimiento" que, si no cambia, podría conllevar "serios problemas de viabilidad" para la ciudad, ha avisado el coordinador de Política Económica del Ayuntamiento, Andoni Aldekoa. El estudio Bilbao 2030. Proyecciones demográficas para la ciudad de Bilbao y sus distritos, lo ha presentado el portavoz de la alcaldía junto al equipo de sociología de la Universidad del País Vasco. Convergen en esta conclusión, a las que han llegado observando las tres últimas décadas y el envejecimiento progresivo de la sociedad, varios factores. El saldo migratorio negativo y el crecimiento natural negativo, que contará con menos nacimientos que defunciones. Habrá menos población joven e intermedia, lo que dificultará además la capacidad para abandonar el mercado laboral. El estudio precisa que el descenso será más importante entre 2015 y 2020, dado que caerá a un ritmo anual del 0,9 %, y que al final de la década de 2020 crecerá levemente. El envejecimiento es, sin duda, uno de los grandes problemas de la sociedad y el mercado actual. Algo que podría hacer insostenible el sistema actual del Estado de bienestar, pensiones y ayudas sociales. El informe estima que para 2030 la población mayor de 65 años aumentará un 18,9 %, que llegará a alcanzar el 37,6% para quienes sobrepasen los 85 años. Los vecinos de entre 30 y 49 años, dejarán de ser mayoría. Si en 2013 concentraban un 31%, en 2030 serán el 23%. "Las migraciones volverán a ser necesarias", han apuntado los autores de una ciudad que "volverán a atraer población extranjera" y de otras comunidades hacia el año 2024, pese a lo cual el crecimiento natural se cree que continuará siendo negativo. La pérdida de habitantes afectará a todos los barrios de Bilbao, salvo Ibaiondo, que ganará 1.505 vecinos (2,4 %). El mayor descenso porcentual corresponderá a Otxarkoaga-Txurdinaga (un 12,6 %, con 3.426 personas) y el que más pierda en términos absolutos será Deusto (5.358 vecinos, un 10,8 %). Aldekoa ha expresado su deseo de que este informe sea "un error" en 2030 y ha destacado la necesidad de emprender políticas públicas para intentar corregir esta tendencia, generando actividad económica y cambiando el cuadro demográfico a medio y largo plazo. Ha considerado que es necesario "abrir la ciudad a nuevas personas y actividades", al entender que, si se sigue como hasta ahora, "además de envejecida, Bilbao será una ciudad vieja". Aldekoa ha dirigido a la población de mayor edad el mensaje de que tiene que ser "mucho más tolerante y abierta" y ha puesto

como ejemplo de ciudad a Londres, cuyo auge se debe a su "espíritu abierto".

Bilbao perderá 27.509 habitantes en los próximo 27 años y hasta 2024 no volverá a atraer "población de fuera"

Miércoles, 22 de octubre de 2014

universidad lainformacion.com martes, 21/10/14 - 14:01 Aldekoa

cree necesario "un cambio de actitud" y que Bilbao se abra a "nuevas personas, actividades y formas de hacer las cosas" Aldekoa cree necesario "un cambio de actitud" y que Bilbao se abra a "nuevas personas, actividades y formas de hacer las cosas" BILBAO, 21 (EUROPA PRESS) Bilbao contará con 32.360 habitantes en 2030, lo que significará perder 27.509 personas desde 2013, y hasta 2014 no volverá a ser una ciudad que atraiga población extranjera y del resto de la comunidad autónoma o del Estado, según un estudio de proyección demográfica elaborado por el Ayuntamiento bilbaíno y la Universidad del País Vasco (UPV/EHU). El coordinador de Política Económica del Ayuntamiento de Bilbao, Andoni Aldekoa, y el profesor y doctor en Sociología por la Universidad del País Vasco Unai Martín, han presentado este martes el estudio "Bilbao 2030. Proyecciones demográficas para la ciudad de Bilbao y sus distritos". En el estudio se recoge que, en 2030 Bilbao, contará con un total de 322.360 habitantes, lo que supone un descenso respecto a 2013 del 7,9%. Tras unos años de estabilidad al comienzo del siglo, el descenso poblacional de Bilbao se inició ya en 2010 y los próximos años supondrán una aceleración del mismo. Así, las mayores pérdidas de población se producirán durante la segunda parte de la década actual en la que la población descenderá a un ritmo anual del 0,8-0,9%. En las décadas siguientes, el descenso de la población será menor hasta llegar a una situación de cierta estabilidad a finales de la década de 2020. La pérdida de la población estimada para Bilbao es ligeramente mayor que la estimada para Bizkaia, ya que mientras que en el periodo 2013-2026 Bilbao perderá el 7,7% de su población, Bizkaia perderá un 5,6%. Tal y como muestran las pirámides de población, Bilbao será en 2030 una población con más población mayor y con menos población en edades intermedias y jóvenes. En el caso de la población mayor, en 2030 el número de personas de 65 y más años que vivirá en Bilbao aumentará en 14.985 personas, es decir un 18,9%. El aumento será especialmente relevante en las personas de mayor edad, ya que los habitantes de Bilbao de 85 y más años crecerán un 37,6%, es decir, aumentarán en 4.774 personas. La población menor de 65 años descenderá, principalmente los adultos jóvenes. El número de habitantes de 30 a 49 años bajará un 30,2%, lo que significa que habrá 32.400 personas menos. La población de 0 a 4 años también disminuirá de manera importante, reduciendo su número en 2.782 personas, un 19,1%. Asimismo, bajará la población de 5 a 14 años, un 13,3% (3.729 personas) y en menor medida (7,8% y 3.761 personas) la de 15 a 29. El cambio en el tamaño de los grupos de edad provocará una modificación del peso de los mismos en el total de la población. De esta forma, mientras que en 2013, de cada 100 personas residentes en Bilbao, 23 tenían 65 o más años, en 2030 serán 29. El colectivo de personas mayores de 85 años pasará de representar el 3,6% a representar el 5,4% de la población. En el

caso de la población menor, su peso en el conjunto de población se reducirá levemente. Las personas de 0 a 4 años pasarán de representar el 4,2% al 3,6%, mientras que la población de 5 a 14 años pasará del 8,0% al 7,6%. El mayor descenso en su peso relativo se producirá en la población de 30 a 49 años que pasarán, de ser casi 31 personas de cada 100 habitantes de Bilbao, a ser 23 de cada 100. La disminución de la población joven y el aumento de la población mayor provocarán un descenso en la tasa de reposición de la población en edad activa, es decir, un número cada vez menor de personas en edad de incorporarse al mercado laboral (20-24 años) respecto a las que lo abandonan (60-64 años), lo que atraerá a "población de fuera". Así, en el conjunto de Bilbao, mientras que en 2001 por cada 100 personas que estaban en edad de abandonar el mercado laboral había 130 en edad de incorporarse, en 2013 las personas en edad de comenzar su vida laboral serán 74 y, en 2022, 54. A partir de ahí, el número se estabilizará con una tendencia ligeramente ascendente. En el conjunto de la ciudad, el descenso de la población previsto para el periodo 2013-2030 se producirá tanto a causa de un crecimiento natural negativo (mayor número de defunciones respecto a nacimientos) como a causa de un saldo migratorio negativo (mayor número de emigrantes que inmigrantes). Durante este siglo, y hasta el final de la primera década, el saldo migratorio positivo había conseguido compensar el mayor número de fallecidos, respecto al de nacimientos. Sin embargo, en el periodo de 2009 a 2024 el saldo migratorio comienza a ser negativo (llegan menos inmigrantes que las personas que abandonan la ciudad), lo que unido a un crecimiento natural cada vez más negativo, provoca que hasta 2028 la ciudad de Bilbao vaya a perder población. En 2024 se estima que el saldo migratorio volverá a ser positivo y crecerá progresivamente hasta compensar, en 2028, la pérdida de población provocada por el crecimiento natural negativo. En cuanto al crecimiento natural, es decir la diferencia entre nacimientos y defunciones, se acentuará, durante el periodo estudiado, la tendencia descendente ya iniciada en 2008. Este aumento de la pérdida poblacional se debe principalmente al descenso de los nacimientos ya que las defunciones mostrarán una tendencia más constante. En 2025 nacerán en Bilbao algo menos de 2.300 niños, lo que supone 948 nacimientos menos que en 2008, es decir, un descenso del 29%. El saldo migratorio también acentuará su tendencia descendente durante los próximos años debido a la caída en la llegada de inmigrantes. Este saldo se prevé comience a ser positivo a principios de la década de 2020. RETOS Aldekoa ha considerado que Bilbao tiene como "dos grandísimos retos, la economía y conseguir viabilidad económica para el futuro de la ciudad, y atender todo lo que supone el cambio demográfico a medio largo plazo". Tras señalar que "es evidente que hay una tendencia preocupante de envejecimiento de la ciudad", ha advertido de la necesidad de realizar políticas públicas para "cambiar esa tendencia o, de lo contrario, tendremos serios problemas de viabilidad de cara al futuro". Aldekoa ha señalado la necesidad de llevar a cabo políticas para hacer que esa población envejecida "viva con una mayor calidad de vida" y, en ese sentido, ha dicho que va a ser "muy importante toda la política de accesibilidad interna en las viviendas de Bilbao", así como "todas las políticas de accesibilidad a los barrios". MAGNETISMO Asimismo, ha considerado preciso seguir trabajando en el "magnetismo" de la ciudad para atraer universidades, inversiones, y turistas, con el objetivo de ser "una ciudad interesante, en la que guste vivir, y que nos permita cambiar las tendencias". Para Aldekoa, es "fundamental

en el futuro" de Bilbao que la ciudad haga "una apuesta fortísima" por la universidad, "porque la universidad es gente joven y preparada y puede ser un elemento de atracción importante de personas que pasen a formar parte de nuestra sociedad". También ha considerado necesario "un cambio de actitud". "La ciudad tiene que tener un cambio de actitud si quiere afrontar de verdad el problema del envejecimiento, la ciudad se tiene que abrir a nuevas personas, actividades y formas de hacer las cosas", ha advertido, para añadir que, "si seguimos haciendo las cosas como ahora, además de una ciudad envejecida, Bilbao va a ser una ciudad vieja". Tras afirmar que en Bilbao "cada vez hay más intolerancia a las actividades, a lo desconocido y a todo lo que supone rejuvenecer la ciudad", Aldekoa ha dicho que la población de Bilbao "tiene que estar dispuesta a acoger nueva población, nuevas actividades, nuevos hábitos y nuevas dinámicas, porque si rechazamos todo lo nuevo que nos viene a la ciudad, no nos va a permitir afrontar el futuro. O abrimos espacio a nuevas actitudes, nuevas dinámicas y nuevas personas en Bilbao, o no vamos a poder afrontar esto", ha concluido. (EuropaPress) meneame]]]>]]>

Bilbao 2030: Menos habitantes y más viejos

Miércoles, 22 de octubre de 2014

MÁS INFORMACIÓN Bilbao (Vasco Press).- Las proyecciones demográficas para Bilbao en 2030 indican que "seremos menos y seremos más viejos", según se desprende del estudio "Bilbao 2030. Proyecciones demográficas para la ciudad de Bilbao y sus distritos" que este martes presentaron el Ayuntamiento de la capital vizcaína y la UPV-EHU. El informe recoge los principales resultados sobre la evolución del tamaño del municipio, sus características esenciales y las tendencias de los principales flujos demográficos: nacimientos, defunciones y movimientos migratorios. De sus resultados se desprende que en 2030, al finalizar el periodo proyectado, Bilbao contará con 322.360 habitantes, lo que significará perder 27.509 desde 2013, un 7,9%. Además, 29 de cada cien residentes tendrán más de 65 años en 2030 y con menos población en edades intermedias y jóvenes se reducirá la tasa de reposición de la población en edad activa. Así, si en 2001 por cada 100 personas en edad de abandonar el mercado laboral (60 a 64 años) había 130 en edad de incorporarse (20 a 24 años), la cifra se reduce a 74 en 2013 y la proyección la sitúa en 54 en 2022. Según el estudio, el descenso poblacional será más importante entre 2015 y 2020 pues caerá a un ritmo anual del 0,8%-0,9%. Se alcanzará una cierta estabilidad al final de la década de 2020. Se estima que el descenso porcentual de población será mayor en Bilbao que en Bizkaia. En el periodo 2013-2026 el municipio reducirá un 7,7% su población mientras que el territorio perderá un 5.6%. En 2030 solo Ibaiondo habrá aumentado su población, un 2,4% (1.505 personas). En cuatro distritos la reducción poblacional estará por encima del 10%: Otxarkoaga-Txurdinaga, Uribarri, Begoña y Deusto. El mayor descenso porcentual corresponderá a Otxarkoaga-Txurdinaga que perderá un 12,6% (3.426 personas). Deusto, será el que más pierda en datos absolutos: 5.358 habitantes (10,8%). Además, la población envejecerá con casi 30 de cada cien residentes con más de 65 años. En 2030 aumentará un 18,9% la población mayor de 65 años y la que sobrepasa los 85 crecerá un 37,6%, u aumento que se dará en todos los distritos. Así, los mayores de 65 años serán un 53,9% más en Otxarkoaga-Txurdinaga y Begoña será el distrito donde más crezca la población sobreenviejecida, que casi se duplicará respecto al año 2013. El resultado será una menor tasa de reposición de la población en edad activa. El estudio también tienen en cuenta que a un saldo migratorio negativo habrá que sumar mayor número de defunciones que de nacimientos. En 2025 se producirán 948 nacimientos menos que en 2008. El saldo migratorio contribuirá al descenso de población porque será negativo y dejará de compensar el también negativo crecimiento natural. Estima no obstante que casi al final de la proyección, en 2028, la recuperación de un saldo migratorio positivo volverá a compensar la pérdida poblacional provocada por el crecimiento natural negativo.

Bilbao 2030: menos habitantes y más viejos

Miércoles, 22 de octubre de 2014

Las proyecciones demográficas para Bilbao en 2030 indican que seremos menos y seremos más viejos, según se desprende del estudio Bilbao 2030. Proyecciones demográficas para la ciudad de Bilbao y sus distritos que ha sido presentado el Ayuntamiento de la capital vizcaína y la UPV-EHU. El informe recoge los principales resultados sobre la evolución del tamaño del municipio, sus características esenciales y las tendencias de los principales flujos demográficos: nacimientos, defunciones y movimientos migratorios. De sus resultados se desprende que en 2030, al finalizar el periodo proyectado, Bilbao contará con 322.360 habitantes, lo que significará perder 27.509 desde 2013, un 7,9%. Además, 29 de cada cien residentes tendrán más de 65 años en 2030 y con menos población en edades intermedias y jóvenes se reducirá la tasa de reposición de la población en edad activa. Así, si en 2001 por cada 100 personas en edad de abandonar el mercado laboral (60 a 64 años) había 130 en edad de incorporarse (20 a 24 años), la cifra se reduce a 74 en 2013 y la proyección la sitúa en 54 en 2022. Según el estudio, el descenso poblacional será más importante entre 2015 y 2020 pues caerá a un ritmo anual del 0,8%-0,9%. Se alcanzará una cierta estabilidad al final de la década de 2020. Se estima que el descenso porcentual de población será mayor en Bilbao que en Bizkaia. En el periodo 2013-2026 el municipio reducirá un 7,7% su población mientras que el territorio perderá un 5,6%. En 2030 solo Ibaiondo habrá aumentado su población, un 2,4% (1.505 personas). En cuatro distritos la reducción poblacional estará por encima del 10%: Otxarkoaga-Txurdinaga, Uribarri, Begoña y Deusto. El mayor descenso porcentual corresponderá a Otxarkoaga-Txurdinaga que perderá un 12,6% (3.426 personas). Deusto, será el que más pierda en datos absolutos: 5.358 habitantes (10,8%). Además, la población envejecerá con casi 30 de cada cien residentes con más de 65 años. En 2030 aumentará un 18,9% la población mayor de 65 años y la que sobrepasa los 85 crecerá un 37,6%, u aumento que se dará en todos los distritos. Así, los mayores de 65 años serán un 53,9% más en Otxarkoaga-Txurdinaga y Begoña será el distrito donde más crezca la población sobre-envejecida, que casi se duplicará respecto al año 2013. El resultado será una menor tasa de reposición de la población en edad activa. El estudio también tienen en cuenta que a un saldo migratorio negativo habrá que sumar mayor número de defunciones que de nacimientos. En 2025 se producirán 948 nacimientos menos que en 2008. El saldo migratorio contribuirá al descenso de población porque será negativo y dejará de compensar el también negativo crecimiento natural. Estima no obstante que casi al final de la proyección, en 2028, la recuperación de un saldo migratorio positivo volverá a compensar la pérdida poblacional provocada por el crecimiento natural negativo. Noticias relacionadas: Los nacimientos en Euskadi disminuyen un 7% en 2013 La esperanza de vida de las mujeres vascas se sitúa en los 85,4 años Los vascos litigan menos en los tribunales Casi una cuarta parte de los jóvenes vascos renuncian a tener descendencia Euskadi pierde población Bilbao, entre las ciudades europeas más atractivas para la

inversión extranjera

22-10-2014: El Ayuntamiento de Bilbao y la UPV/EHU presentan un estudio demográfico de la ciudad

Miércoles, 22 de octubre de 2014

El informe "Bilbao 2030. Proyecciones demográficas para la ciudad de Bilbao y sus distritos", que un grupo de investigación de la UPV/EHU ha realizado por encargo del Ayuntamiento de Bilbao, recoge que a finales de 2030 la capital vizcaína contará con 322.360 habitantes, lo que significará perder 27.509 desde 2013, un 7'9%. Además, la población será más vieja. En 2030, de cada cien residentes, 29 tendrán más de 65 años. Con menos población en edades intermedias y jóvenes se reducirá la tasa de reposición de la población en edad activa. Así, si en 2001 por cada 100 personas en edad de abandonar el mercado laboral (60 a 64 años) había 130 en edad de incorporarse (20 a 24 años), la cifra se reduce a 74 en 2013 y la proyección la sitúa en 54 en 2022. Estos son los principales resultados sobre la evolución del tamaño del municipio de Bilbao que los sociólogos de la UPV/EHU Unai Martín y Marta Luxan han recogido en el informe, elaborado para el Observatorio Económico del Ayuntamiento de Bilbao, con el asesoramiento del Centre d'Estudis Demogràfics de la Universidad Autònoma de Barcelona. Resumen de los principales resultados (pdf, 388 Kb)

El Ayuntamiento de Bilbao y la UPV/EHU presentan un estudio demográfico de la ciudad

Miércoles, 22 de octubre de 2014

El informe "Bilbao 2030. Proyecciones demográficas para la ciudad de Bilbao y sus distritos", que un grupo de investigación de la UPV/EHU ha realizado por encargo del Ayuntamiento de Bilbao, recoge que a finales de 2030 la capital vizcaína contará con 322.360 habitantes, lo que significará perder 27.509 desde 2013, un 7'9%. Además, la población será más vieja. En 2030, de cada cien residentes, 29 tendrán más de 65 años. Con menos población en edades intermedias y jóvenes se reducirá la tasa de reposición de la población en edad activa. Así, si en 2001 por cada 100 personas en edad de abandonar el mercado laboral (60 a 64 años) había 130 en edad de incorporarse (20 a 24 años), la cifra se reduce a 74 en 2013 y la proyección la sitúa en 54 en 2022. Estos son los principales resultados sobre la evolución del tamaño del municipio de Bilbao que los sociólogos de la UPV/EHU Unai Martín y Marta Luxan han recogido en el informe, elaborado para el Observatorio Económico del Ayuntamiento de Bilbao, con el asesoramiento del Centre d'Estudis Demogràfics de la Universidad Autònoma de Barcelona. Resumen de los principales resultados (pdf, 388 Kb)

Mié, 22 de oct de 2014 16:26**Audiencia:** 772.439**Ranking:** 6**VPE:** 2.804**Página:** 1**Tipología:** online

22-10-2014: El Ayuntamiento de Bilbao y la UPV/EHU presentan un estudio demográfico de la ciudad

Miércoles, 22 de octubre de 2014

22/10/2014 FUENTE : Universidad del Pais Vasco TEMA : Schools and Courses, Training, International, Local, National, Home Land Security (law enforcement), State ALLEGATI : INFORMACIÓN PARA LA PRENSA A CARGO DE : NOODLS DEL 22/10/2014 AL 22/10/2014 LUGAR España - Álava - Guipúzcoa - Bilbao y Vizcaya El informe "Bilbao 2030. Proyecciones demográficas para la ciudad de Bilbao y sus distritos", que un grupo de investigación de la UPV/EHU ha realizado por encargo del Ayuntamiento de Bilbao, recoge que a finales de 2030 la capital vizcaína contará con 322.360 habitantes, lo que significará perder 27.509 desde 2013, un 7'9%. Además, la población será más vieja. En 2030, de cada cien residentes, 29 tendrán más de 65 años. Con menos población en edades intermedias y jóvenes se... Éste es el resumen de noodl original. Para continuar a leer este documento, haga clic aquí para la versión original. Copyright ©2006-2011 noodls.com

Bilbao mantiene la tendencia y perderá 27.000 vecinos en quince años

Miércoles, 22 de octubre de 2014

BILBAO - En 2030 seremos menos y más viejos. Esta reflexión categórica puede parecer una obviedad pero revela datos complementarios mucho más preocupantes como la disminución de los nacimientos, el descenso de personas con posibilidad de incorporarse al mercado laboral y, por tanto, el peligro de que tambaleen muchas de las estructuras sociales. No será hasta 2024 cuando la ciudad empezará a remontar esta tendencia y atraiga población extranjera y del resto de la comunidad autónoma o del Estado. Son los datos de un estudio de proyección demográfica elaborado por el Ayuntamiento bilbaíno y la Universidad del País Vasco (UPV/EHU). El coordinador de Política Económica del Ayuntamiento de Bilbao, Andoni Aldekoa, y el profesor y doctor en Sociología por la Universidad del País Vasco Unai Martín presentaron ayer el estudio Bilbao 2030. Proyecciones demográficas para la ciudad de Bilbao y sus distritos en el que se recoge algo así como un viaje al futuro de la ciudad con la intención de modificar algunos comportamientos y cambiar así tendencias que solo pueden perjudicar a la capital. Hacer proyecciones demográficas a veces es como hacer ciencia ficción, apuntó el sociólogo. Aunque en este caso servirán para evitar que se cumplan los peores pronósticos, según los deseos que expresó Aldekoa. el descenso Porque, según este estudio, en 2030 Bilbao contará con un total de 322.360 habitantes, lo que supone un descenso respecto a 2013 del 7,9%. Tras unos años de estabilidad al comienzo del siglo, el descenso poblacional de Bilbao se inició ya en 2010 y los próximos años supondrán una aceleración del mismo. Las mayores pérdidas de población se producirán durante la segunda parte de la década actual en la que la población descenderá a un ritmo anual del 0,8-0,9%. En las décadas siguientes, el descenso de la población será menor hasta llegar a una situación de cierta estabilidad a finales de la década de 2020. Aunque no se trata de una tendencia exclusiva de la capital, sí es cierto que la pérdida de la población estimada para Bilbao es ligeramente mayor que la estimada para Bizkaia, ya que mientras que en el periodo 2013-2026 Bilbao perderá el 7,7% de su población, Bizkaia perderá un 5,6%. Al llegar a 2030, Bilbao será en 2030 una población con más población mayor y con menos población en edades intermedias y jóvenes. Es decir, aumentarán en 14.985 personas, un 18,9%, los mayores de 65 años y este aumento será especialmente relevante en las personas de mayor edad, ya que los habitantes de Bilbao de 85 y más años crecerán un 37,6%, es decir, aumentarán en 4.774 personas. Los adultos jóvenes descenderán de manera que el número de habitantes de 30 a 49 años bajará un 30,2%, lo que significa que habrá 32.400 personas menos. Y lo mismo ocurrirá con los bilbaínos de 0 a 4 años que también disminuirán de manera importante, reduciendo su número en 2.782 personas, un 19,1%. Habrá 3.729 jóvenes menos de 14 años y 3.761 menos de entre 15 a 29. La disminución de la población joven y el aumento de la mayor provocarán un descenso en la tasa de reposición de la población en edad activa. Esto implicará que el número de personas en edad de incorporarse al mercado laboral, es decir, entre 20-24 años respecto a las que se jubilan en torno

a los 60-64 años estará descompensado y evidenciará la necesidad de atraer a población de fuera. Los datos ratifican esta tendencia. Si en 2001 por cada 100 personas que estaban en edad de abandonar el mercado laboral había 130 en edad de incorporarse, en 2013 las personas en edad de comenzar su vida laboral serán 74 y, en 2022, 54. A partir de ahí, el número se estabilizará con una tendencia ligeramente ascendente. Las causas de este proceso son varias. Por un lado, se debe a un crecimiento natural negativo, es decir, se producirán un mayor número de defunciones respecto a nacimientos. Pero, además, habrá un mayor número de emigrantes frente a inmigrantes, algo que durante este siglo, y hasta el final de la primera década, había conseguido compensar el mayor número de fallecidos, respecto al de nacimientos. En 2024 se estima que el saldo migratorio volverá a ser positivo y crecerá progresivamente hasta compensar, en 2028, la pérdida de población provocada por el crecimiento natural negativo.