



Universidad
del País Vasco

Euskal Herriko
Unibertsitatea

UNIBERTSITATERA SARTZEKO PROBAK ZUZENTZEKO ETA KALIFIKATZEKO IRIZPIDEAK

PRUEBAS DE ACCESO A LA UNIVERSIDAD CRITERIOS DE CORRECCIÓN Y CALIFICACIÓN

**EZOHIKO DEIALDIA / CONVOCATORIA
EXTRAORDINARIA**

2011



CRITERIOS DE CORRECCIÓN Y CALIFICACIÓN ZUZENTZEKO ETA KALIFIKATZEKO IRIZPIDEAK

ENPRESAREN EKONOMIA

Ikasleari ariketa bakoitzean bi aukera ematen zaizkio, A eta B. Bi aukerek 4 edo 5 galdera dituzte. Galderak balioesteko, Eusko Jaurlaritzaren otsailaren 3ko 23/2009 DEKRETUAn ekonomia- eta enpresa-gaiekin lotuta eta eskumen gisa azaltzen diren helburuak betetzen diren ala ez ebaluatuko dute zuzentzaileek.

A AUKERA

Bi aukeretan lehenak ekonomiako dibulgazio-testu bat du, komunikabide sozialetatik jasotakoa, eta edukia eta testuko termino tekniko batzuk ulertzea eskatzen da. Galderetan, besteak beste, terminoak definitzeko eta testuari lotutako argudio ekonomikoren bat azaltzeko eskatzen da. Galdera honek **2,5 puntu** balio du, gehienez. Definizioak zuzenak izatea eta erabilitako argudio ekonomikoak koherenteak izatea balioetsiko da.

Lehen aukerak beste hiru galdera ditu; haietan, enpresa-ekonomian ezagutza izatea edo oinarritzko teknikak jakitea balioesten da. Galdera horiek gehienez **2,5 puntu** edo **2 puntuko** balorazioa dute, goiburuan adierazitakoaren arabera. Teknika egokiak menderatzea nahiz lortutako emaitzak zuzen interpretatzea balioetsiko da.

Azkenik, lehen aukerako galdera batean, ekonomia-terminoak ezagutzea eta haien esanahia adierazteko gaitasuna ebaluatzen dira. Galdera horrek **1 puntu** balio du, gehienez. Definizioak zuzenak izatea eta erabilitako argudio ekonomikoak koherenteak izatea balioetsiko da.

B AUKERA

Bigarren aukerak balantze-analisi bat du. Galdera honek **4 puntu** balio du, gehienez. Hauek balioetsiko dira: teknika egokiak menderatzea, emaitzen esanahi ekonomiko eta finantzarioa interpretatzea, eta, batez ere, lortutako informazioa oinarri hartuta enpresa-egoeraren diagnostikoa egitea eta, ratio sinpleen bidez, desorekak eta desdoitzeak gertatuko balira hautemateko gai izatea.

Bigarren aukerak beste bi galdera ditu; haietan, enpresa-ekonomian ezagutza izatea edo oinarritzko teknikak jakitea balioesten da. Galdera horiek gehienez **2,5 puntu** edo **2 puntuko** balorazioa dute, goiburuan adierazitakoaren arabera.

Azkenik, bigarren aukerako galdera batean, ekonomia-terminoak ezagutzea eta haien esanahia adierazteko gaitasuna ebaluatzen dira. Galdera horrek gehienez **1 puntu, 1,5 puntu** edo **2 puntuko** balorazioa du, goiburuan adierazitakoaren arabera. Definizioak zuzenak izatea eta erabilitako argudio ekonomikoak koherenteak izatea balioetsiko da.



CRITERIOS DE CORRECCIÓN Y CALIFICACIÓN ZUZENTZEKO ETA KALIFIKATZEKO IRIZPIDEAK

Kalifikatzeko irizpide gisa, alderdi hauek hartu behar dira kontuan, besteak beste: gai honetarako ezarritako gaitasunak ikasleak eskuratuak izatea, enpresaren ekonomiako tekniken ezagutzari eta haiek aplikatzeko gaitasunari dagokionez; argudio ekonomikoak erabiltzea; ekonomia-terminoak jakitea; eta informazio ekonomiko-finantzarioa interpretatzen jakitea. Gaitasunen eskuratzeko-maila adierazi behar du kalifikazioak.

Oro har, galdera guztietarako, nahikoa izango da galdetzen zaionari bakarrik erantzutea ikasleak. Balorazio positiboa emango zaie hauei: argitasuna, laburtasuna, galderak zehaztasunez erantzutea, azalpena ordenatuta eta egituratuta ematea, erabiltzen den terminologia egokia izatea, prozedura eta baliabide grafikoak erabiltzea —eskemak, marrazkiak, grafikoak, eta abar—, eta galderei arrazoituta erantzutea.

Probetan gehienez 10 puntu lor daitezke; beraz, 0 eta 10 puntu bitarteko puntuazioa lortu ahal izango du ikasleak. Galderetan lortutako kalifikazioen batura izango da probaren azken kalifikazioa. Galdera bakoitzak bi atal edo gehiago izan ditzake; atal bakoitzaren gehienezko puntuazioa bakoitzaren goiburuan adierazten da.

Proba hauetan, ikasleak erakutsi behar du adimen-heldutasuna duela, enpresen oinarrizko arazo ekonomikoak identifikatzeko eta haiei buruz iritzia emateko abilezia duela eta garrantzi sozialeko fenomenoen analisisian matematika-tresnak aplikatzen dakiela. Halaber, ematen zaion informazioa hautatzeko eta interpretatzeko gai izan behar du, enpresen jarduera ekonomikoaren ondorioz sortzen diren arazoak irizpide ekonomikoen arabera analizatzen eta balioztatzen dituela egiaztatzeko.



GIZARTE ZIENTZIEI APLIKATURIKO MATEMATIKA II

EBALUATZEKO IRIZPIDEAK

Puntuazio-sistema. Probaren puntuazioa guztira 0 eta 10 puntu bitartekoa izango da. Lehenengo bi problemak 0 eta 3 puntu artean baloratuko dira, eta azken biak 0 eta 2 puntu artean. Problema batean zenbait atal badaude, atal guztiak berdin baloratuko dira. Galdera batean erabili beharreko ebazpen-metodoa zehazten ez bada, galdera hori modu egokian ebazten duen edozein bide onartuko da.

Balorazio positiboa merezi duten faktoreak.

- Planteamendu zuzenak.
- Kontzeptuak, hiztegia eta notazio zientifikoa zuzen erabiltzea.
- Zenbakizko datuak eta datu grafikoak interpretatzeko edo/eta kalkulatzeko erabiltzen diren teknika espezifikoak ezagutzea.
- Problema osorik bukatzea eta emaitzaren zehaztasuna. Bi emaitza soilik zenbakizko kalkuluetan erabilitako zehaztasun-mailan desberdintzen badira, biak ontzat emango dira.
- Ariketa ebaztean egindako pausoen azalpen argia.
- Aurkezpenaren txukuntasuna, bai eta unibertsitatera sartzear dagoen ikasle batek beharko lukeen heldutasuna erakusten duen beste edozein alderdi.

Balorazio negatiboa merezi duten faktoreak.

- Planteamendu okerrak.
- Kontzeptuen nahasketa.
- Kalkulu-akatsen ugartasuna (oinarrizko gabezien adierazle delako).
- Akats bakanak, hauek hausnarketa kritiko edo sen on falta erakusten dutenean (adibidez, problema baten soluzioa $-3,7$ hozkailu dela esatea, edo probabilitate baten balioa $2,5$ dela).
- Akats bakanak, hauen ondorioz ebaztitako problema hasieran proposatutakoa baino errazagoa bilakatzen denean.
- Azalpen eza, bereziki, erabiltzen ari den aldagaien esanahiarena.
- Akats ortografiko larriak, desordena, garbitasun falta, idazkera okerra, eta unibertsitatera sartzear dagoen ikasle batek izan beharko ez lukeen edozein alderdi desegoki.

Kalkulagailu zientifikoen erabilera. Kalkulagailu zientifikoen erabilera onartuta dago, programagarriak izan ezik. Probaren garapenean zehar tribunalak memoria alfanumerikoa duen kalkulagailurik aurkituz gero, kalkulagailua kendu eta ikasle horren azterketa bukatutzat emango du.



**CRITERIOS DE CORRECCIÓN Y CALIFICACIÓN
ZUZENTZEKO ETA KALIFIKATZEKO IRIZPIDEAK**

EBAZPENAK

A aukera.

A.1 (*Ariketaren helburua: Hiru ezezagun eta hiru ekuazioko sistemaren planteamendua eta sistemaren ebazpena egokia den edozein metodoren bidez.*) Izan bitez x, y, z , hurrenez hurren, A, B eta C enpresetan inbertitutako kopuruak. Ekuazio hauek ditugu:

$$x + y + z = 60000, \quad x = 2y + 2z, \quad 0,05x + 0,1y + 0,2z = 4500,$$

eta soluzioa $x = 40000$ (€), $y = 15000$ (€), $z = 5000$ (€) da.

A.2 (*Ariketaren helburua: Funtzioen konposaketa, deribatuen kalkulua eta puntu berezien zehaztapena.*) (a) ataleko soluzioak hauek dira

$$(f \circ g)(x) = (1 + x)^4, \quad (f \circ g)'(x) = 4(1 + x)^3, \quad (f \circ g)''(x) = 12(1 + x)^2,$$

$$(g \circ f)(x) = (1 + x^2)^2, \quad (g \circ f)'(x) = 4x(1 + x^2), \quad (g \circ f)''(x) = 4 + 12x^2.$$

(b) $f \circ g$ funtzioak minimo erlatiboa du $x = -1$ denean, eta $g \circ f$ funtzioak maximo erlatiboa du $x = 0$ denean. Ez batak ez besteak ez dute inflexio-punturik.

A.3 (*Ariketaren helburua: Zenbait probabilitate baldintzaturen kalkulua Bayes-en formula erabiliz.*) Izan bitez $O :=$ “irakasleak iratzargailua jartzea ahaztu du” eta $T :=$ “irakaslea klasera berandu heldu da”. Datuak $P(O) = 3/10$, $P(T|O^c) = 1/10$ eta $P(T^c|O) = 2/10$ dira, beraz $P(O^c) = 7/10$, $P(T^c|O^c) = 9/10$ eta $P(T|O) = 8/10$. (a) Probabilitate totalaren formula erabiliz, $P(T^c) = 69/100$ lortzen da. (b) Bayes-en formula erabiliz, $P(O|T) = 24/31$.

A.4 (*Ariketaren helburua: Banaketa normalen ulermena eta erabilpena kasu konkretu batean, estandarizazioa eta kurba normal estandarraren taula eta simetriak erabiliz.*) (a) Proporzioa %11,51 da. (b) 7,3 urte behar izan ditu.



**CRITERIOS DE CORRECCIÓN Y CALIFICACIÓN
ZUZENTZEKO ETA KALIFIKATZEKO IRIZPIDEAK**

B aukera.

- B.1** (*Ariketaren helburua: Programazio linealeko ariketa baten ebazpena.*) (a) Eremua $(1, 0)$, $(0, 1)$, $(-1, 0)$, $(0, -1)$ erpinetako karratua da. (b) Funtzioaren balio maximoa $F(1, 0) = 2$ da, eta minimoa $F(-1, 0) = -2$.
- B.2** (*Ariketaren helburua: Funtzio baten analisisa deribatuen kalkulua erabiliz.*) Lehenengo bi deribatuak $V'(t) = (t - 6)(3t - 6)$ eta $V''(t) = 6t - 24$ dira. Kurba $(0, 1)$ puntuan hasten da, gorakorra eta ganbila da $(2, 33)$ puntura arte (puntu horretan maximo absolutua dago), gero beherakorra eta ganbila da $(4, 17)$ puntura arte (puntu horretan inflexio-puntu bat dago), hortik aurrera oraindik ere beherakorra da, baina orain ahurra izanik $(6, 1)$ puntura heldu arte (puntu horretan minimo absolutua dago) eta bukatzeko, gorakorra eta ahurra da $(7, 2)$ puntura arte. (b) Bolumen maximoa (33 milioi m^3) inauguraziotik 2 urtera lortu zen ($t = 2$). Bolumen minimoa (1 milioi m^3) inaugurazioaren unean ($t = 0$) eta 6 urte beranduago ($t = 6$) lortu zen.
- B.3** (*Ariketaren helburua: Zenbait probabilitateren kalkulua kasuen zenbaketa erraz baten bidez.*) Kasu posibleak 20 dira. Horietako 2 kasutan bi zifrak bikoitiak dira, 6 kasutan bi zifrak bakoitiak dira eta gainontzeko 12 kasuetan zifra bat bikoitia eta bestea bakoitia da. (a) Probabilitatea $8/20=2/5$ da. (b) Probabilitatea $6/8=3/4$ da.
- B.4** (*Ariketaren helburua: Batezbesteko bati buruzko hipotesi-kontrastea bi esangura-maila ezberdinez. Kurba normalaren taularen protokoloa ezagutzea beharrezkoa da, bai eta hura erabiltzen jakitea eskualde kritikoak zehazteko.*) Hipotesi nulua $H_0 : \mu = 26$ da eta hipotesi alternatiboa (aldebikoa) $H_1 : \mu \neq 26$. Laginaren datuetatik lortzen den estatistikoaren balioa 3 da. (a) Onarpen-eremua H_0 -rako, %99ko esangura-mailaz, $(-2.58, 2.58)$ tartea da, beraz, H_0 baztertu behar da kasu honetan. (b) Onarpen-eremua H_0 -rako, %95,45ko esangura-mailaz, aurreko tartearen azpitartea da (ez da beharrezkoa kalkulurik egitea), beraz, H_0 kasu honetan ere baztertu behar da. (*Ariketa konfiantza-tarteak erabiliz ere ebatz daiteke, eta ondorio bera lortzen da.*)



GEOGRAFIA

2011ko Uztaila

Azterketaren balorazioa egiteko, kontuan hartuko da ea galdera praktikoan, galdera teorikoan eta kontzeptuen definizioan zuzen erantzuten zaion galdetzen denari.

Irizpide orokorrak

Bereziki kontuan hartuko da:

- kontzeptuen argitasuna
- idazkeraren zuzentasuna eta heldutasuna
- erlazionatzeko gaitasuna
- elementu eta faktoreak sailkatzeko gaitasuna
- erantzun ordenatua egituratzea
- mapa/lauki/taula edo grafikoen iruzkina erlazionatzea eta kartografiako kokapen zuzenak egitea.
- ezagupen-maila

Irizpide espezifikoak

A AUKERA

1.go galdera (praktikoa): puntuazioa 0/4.

Kontuan hartu beharreko aldeak: atzerritar biztanleriaren garrantzia Espainian (5 milioi baino gehiago 2008an). Atzerritarren banaketa desorekatua lurraldean. Presentzia hori handiagoa da hiri handiak dauden herrialdeetan, zerbitzuak garatuago dauden tokietan (jardueran turistikoa azpimarratzekoa da), eta baita nekazaritza intentsiboa nabarmentzen den herrialdeetan ere. Atzerritarren portzentaje nagusiak erdigunean eta Espainiaren ekialdeko erdian: Madril Erkidegoan, Mediterraneoko herrialdeetan eta uharteetan. Portzentaje txikiak Espainiaren mendebaldeko erdian: Galiziako herrialdeetan, Portugal aldameneko herrialdeetan, Kantauriko herrialdeetan (Asturiasen batez ere) eta Andaluziako herrialde batzuetan (Jaen, Kordoba, Sevilla, Cadiz).

2. galdera (teoria): puntuazioa 0/4.

Kontuan eduki beharreko aldeak:

- Eskualde mailan:

Kontrastea: Bizkaia eta Gipuzkoa herrialdeak alde batetik, eta Araba bestetik. Euskadiko hiru hiriburu nagusien garrantzia; kostaldeko biak barneko pasabide industrial batez lotuak (Ibaizabal harana Gipuzkoa aldeko Deba, Urola eta Oria haranekin lotzen dena)

- Herrialde mailan:

A) Bizkaian: Bilbo metropoliko eskualdean industria-kontzentrazio esanguratsua (Ibaizabalen ezker alde, eta Txorierriko pasabidea –Zamudioko teknologia-parkea– Basauri). Industria-jarduera Durango aldera (Ibaizabal harana) eta Plentzia-Mungia eskualdeetara zabaldu da; beste eskualdeetan, industria-presentzia urria (Gernika-Bermeo, Markina-Ondarroa, Enkarterriak).



CRITERIOS DE CORRECCIÓN Y CALIFICACIÓN ZUZENTZEKO ETA KALIFIKATZEKO IRIZPIDEAK

B) Gipuzkoan: industria-banaketa orekatuagoa lurraldean zehar: Donostia eskualdean eta Deba, Urola eta Oria haranetan..

C) Araban: Gasteiz hiriburua industriagune garrantzizkoa da; bigarren mailako gunek Nerbioi Garaia eskualdean (Laudio, Amurrio) eta gunek isolatuak Agurain, Legutio eta Oionen.

3. galdera (kontzeptuen definizioa): puntuazioa 0/0,5 kontzeptu bakoitzeko.

Definizioek gehienez 5 lerrokoak izan behar dute; beraz, sintesi-gaitasuna kontuan hartuko da.

Kontzeptuen definizioa hemen adierazten denaz bestelakoa izan daiteke, eta, hala ere, balekoa izan. Orientabide gisa balio dezake hemen ematen den definizioak:

Arro hidrografikoa: Ibaiaren eta haren ibaiadarren bidez drainatutako lur zatia.

Padura: Kostaldeko eremu gazi eta ekosistema hezea, askotariko landareren euskarri bihurtzen den eremua; marea gora denean, urez blaitua gelditzen da.

Pendulu-mugimenduak: Aldizkakotasun jakin batekin gertatzen diren populazioaren joan-etorriak. Oro har, horrela ulertzen da jendeak etxebizitzatik lanera egunero egiten duen desplazamendua.

Industria-deslokalizazioa: industria-enpresa baten jarduera zatika edo osotasunean toki batetik beste herrialde batera edo kostu gutxiago edo langile kualifikatuagoak dauden industria-eremu batera lekualdatzea.

B AUKERA

1. galdera (praktikoa): puntuazioa 0/4

Kontuan eduki beharreko aldeak:

- Piramideak duen forma.
- Populazio zaharkituaren artean: emakumezkoen pisu handiagoa bizi-itxaropen luzeagoa dutelako. 65-69 tarteko barra: hutsuneak belaunaldi horietan Gerra Zibilaren ondorioz.
- Adinez helduak direnen artean: "Baby boom" (1956-1965) urteetan eta hurrengoetan jaiotako belaunaldien zabalera.
- 1975. urtetik aurrerako belaunaldietan hutsune gehiago ugalkortasun- eta jaiotze-tasaren beherakadatik.
- Azken urteetako gorakada arina, jaiotze-tasaren ondorioz piramidearen oinarrian ikusten dena. Berreskuratze horren zergatiak.

2. galdera (teoria): puntuazioa 0/4

- Beste erkidego autonomoekin alderatuta garapen txikiagoa du jarduera honek gure erkidegoan, (Mediterraneo aldean eta uharteetan, adibidez, eguzki- eta hondartza-turismoaren jardueraren garapenerako baldintza aproposagoak dituzte).
- Potentzialtasunak: kokapen geografikoak, komunikazioak, eguzki- eta hondartza-turismoaren ordeztu beste alternatiba batzuk garatzeko ahalmena.



CRITERIOS DE CORRECCIÓN Y CALIFICACIÓN ZUZENTZEKO ETA KALIFIKATZEKO IRIZPIDEAK

- Baliabideak: naturalak (babespeko guneak, itsasaldeak) eta kulturalak (museoak, gastronomia)
- Eskaintza (ostatu-plazak eta sukaldaritza) eta turismo-eskaera (bisitarien jatorria, bisitarien batezbesteko egonaldia).
- Modalitate eta gune turistikoak: kostaldekoa (udako turismoa, Gipuzkoako kostaldearen garrantzia), landa- eta kirol-turismoa (baserri-turismoaren garrantzia; babestutako zonei lotuta), kultura, kongresu eta negozioen turismoa (bereziki, herrialdeetako hiriburuetan; Arabako Errioxan, kultura-turismoaren hazkundera).

3. galdera (kontzeptuen definizioa): puntuazioa 0/0,5 kontzeptu bakoitzeko.

Definizioek gehienez 5 lerrokoak izan behar dute; beraz, sintesi-gaitasuna kontuan hartuko da.

Kontzeptuen definizioa hemen adierazten denaz bestelakoa izan daiteke eta, hala ere, balekoa izan. Orientabide gisa balio dezake hemen ematen den definizioak:

Mendigune zaharra: Paleozoikoko kristalezko material metamorfikoen eraketa geologikoa, akoplamendu zurruneak, alpetar orogenian tolestu ezin izan zirenak eta bizkar erara sabelduz edo hausturaz deformatu zirenak.

Desertifikazioa/Basamortutzea: lurralde baten eraldaketan, giza ekintzen (gehiegizko ustiapena edo artzaintza, deforestazioa) edo klima-aldaketen eraginen ondorioz zona lehor, erdilehor eta hezeguneen inguruko zona lehorak degradatzea.

Migrazio-saldoa: toki batean etorkinen eta atzerriratzen direnen artean gertatzen den balantzea.

Konurbazioa: bi hiri edo gehiagoren hazkunde paraleloa, hiri-aglomerazio bakar bihurtzea dakarrena.



CRITERIOS DE CORRECCIÓN Y CALIFICACIÓN ZUZENTZEKO ETA KALIFIKATZEKO IRIZPIDEAK

LITERATURA UNIBERTSALA

OHARRA

- Oro har, puntu bat kendu ahal izango da (gehienez) ortografia-akatsengatik. Halaber, puntuak gehitu ahal izango dira, baldin eta adierazpena egokia, koherentea eta lotua bada.
- Ebaluazio-adierazle batzuei puntuazio jakin bat esleitu zaie. Hala ere, beste adierazle orokorrako batzuetan, puntuazio globala ematen zaio galdera osoari, eta zuzentzailearen gain uzten da bakoitzari zenbat puntu eman.

A AUKERA

1. galdera (3 puntu)

- Humanismoaren eta Errenazimentuaren oinarriko ezaugarriak zein diren jakitea eta humanismoak munduaren eta gizakiaren ikusmoldean eragindako bi aldaketa (gutxienez) aipatzea: 1 puntu.
- Errenazimentuak literaturaren eta literatura-generoen ikusmoldean ekarri zituen bi aldaketa esanguratsu (bi, gutxienez) azaltzea. Literaturan gertatzen diren aldaketak eta aldaketok eragin dituzten egoera kulturalak lotzen jakitea: 1 puntu
- Errenazimentuko narratibako testu bat identifikatzea eta haren ezaugarri batzuk ezagutzen dituela erakustea: 1 puntu.

2. galdera (2 puntu)

- Eskatutako datu zehatzak (egilea, obra, generoa...) identifikatzea (*Poeren Putzua eta pendulua* obrako zatia): 1 puntu.
- Erromantizismoaren ezaugarriak ezagutzea, eta hura sortu zeneko gorabehera historikoei lotzea: 1 puntu.

3. galdera (3 puntu)

- Pertsonaiak bizi duen estualdiaren beldur-giroa lortzeko Poek erabiltzen dituen prozedurak eta baliabide estilistikoak testuan identifikatzea: 1 puntu.
- Poek sortutako bi beldur motak bereiztea (kanpoko edo emozionala, eta barnekoa edo metafisikoa): 1 puntu.
- Ipuina bi beldur mota horietako bati atxikitzea, eta aukera hori behar bezala justifikatzea. Ipuinean biak agertzen direnez, garrantzitsua da, batez ere, justifikazioa egokia izatea, mota bati edo besteari atxikitzea baino: 1 puntu.

4. galdera (2 puntu)

- Ipuinaren amaiera ondo kontatzea.
- Ipuinaren amaierako efektua baloratzea, iritzia emanez, eta balorazio hori koherenteki argudiatzea.
- Putzuaren sinbolismoa eta haren eduki posiblea logikoki eta egoki interpretatzea.



CRITERIOS DE CORRECCIÓN Y CALIFICACIÓN ZUZENTZEKO ETA KALIFIKATZEKO IRIZPIDEAK

B AUKERA

1. galdera (3 puntu)

- XX. mendeko literatura soziala edo konprometituaren ezaugarri orokorrak azaltzea: 1 puntu.
- Literatura sozialaren eta gertaera historikoen arteko lotura adieraztea: 1 puntu.
- Gizartearekin konpromisoa duen poesiagintzaren, eleberrigintzaren eta antzerkigintzaren berezko ezaugarri batzuk ematea eta genero bakoitzeko egile bat (gutxienez) ematea: 1 puntu.

2. galdera (2 puntu)

- Eskatutako datu zehatzak (egilea, obra, generoa...) identifikatzea (Poeren *Putzua eta pendulua* obrako zatia): 1 puntu.
- Erromantizismoaren ezaugarriak ezagutzea, eta hura sortu zeneko gorabehera historikoei lotzea: 1 puntu.

3. galdera (3 puntu)

- Edgar Allan Poek pertsonaiaren estualdia irudikatzeke erabiltzen dituen literatura-baliabideak testuan identifikatzea eta behar bezala aipatzea: 0,75 puntu.
- Poeren *Kontakizunak (Narraciones extraordinarias)* lanaren joera nabarmenak aipatzea eta testu zatia haietan kokatzea (introspektio psikologiko xehea, estualdiaren eta beldurrak gogo-aldartean dituen eraginen analisisa eta kontraste errealistak eta logikoak): 0,75 puntu.
- Ipuinaren argumentua ezagutzen duela erakustea, eta Inkisizioaren garaiko Espainian kokatzea: 0,50 puntu.
- Poeren obraren eta eleberrigintza gotikoaren arteko lotura egitea: 0,50 puntu.
- Gai izatea lotura kulturalak ezartzeko eta ipuinaren amaierako sinbolismoa — Napoleonen armadak inkisizioaren obskurantismoa desagerrarazten dueneko — ohartzeko: 0,50 puntu.

4. galdera (2 puntu)

- Iritzia koherenteki eta eskatutako gaia ardatz duela ematea.
- Iritzia argudio, adibide eta bizipen pertsonalekin indartzea.
- Bere iritzia emateko eta irakurketak bere gustuen arabera epaitzeko gai izatea.



ARTEAREN HISTORIA

Galderetarako zuzenketa eta ebaluazio irizpideak:

- Galderari erantzuten dio eta gaia hartzen du ardatz. Adierazpen argiak egiten ditu, terminologia artistikoa modu egokian erabiliz eta errakuntzarik gabe. (0.75 puntu galdera bakoitzean)
- Garai bakoitzaren denboraldiak, ikuspegi-adierazpen artistikoak, egile batek duena edo artista baten obran eman diren etapa desberdinak bereizten ditu. (puntu 1 galdera bakoitzean)
- Galderan azaltzen den diseinu arkitektonikoaren alderdi tekniko, eraikitzaile, formala edo berezkoari erantzuten dio. Beren lanetan planteamendu berriak garatu dituzten pertsona edo lanak baloratzen ditu. Baita irtenbide tekniko berriak garatu dituztenak ere. (0.5 puntu galdera bakoitzean)
- Estilo-mugimendu artistikoak, artistak eta adierazpen artistikoak faktore ideologiko, politiko, ekonomiko, kultural eta sozialekin (kolektiboak zein norbanakoak) lotzen ditu. (0.25 puntu galdera bakoitzean)

Irudi iruzkinen zuzenketa eta ebaluazio irizpideak:

- Adierazpen argiak egiten ditu, terminologia artistikoa modu egokian erabiliz eta errakuntzarik gabe. (0.5 puntu irudi bakoitzean)
- Artelana eta egileak dagokion arte-estilo edo mugimenduarekin kokatzen ditu, dituen ezaugarri propioak bereiziz. (0.75 puntu irudi bakoitzean).
- Obra eta egile baten alderdi tekniko, formal edo esanguratsuak aztertzen ditu. (0.75 puntu irudi bakoitzean)
- Garai bateko lan garrantzitsuak aurreko edo ondorengo garaiko lanekin lotzen ditu. (0.25 puntu irudi bakoitzean)
- Artelana, eragina izan duten faktore ideologiko, erlijioso, politiko, ekonomiko, kultural eta sozialekin lotzen du. (kolektiboak zein norbanakoak).(0.25 puntu irudi bakoitzean)



CRITERIOS DE CORRECCIÓN Y CALIFICACIÓN ZUZENTZEKO ETA KALIFIKATZEKO IRIZPIDEAK

LATINA II

- 1) Latinezko testua gaztelaniara edo euskarara itzultzea, hiztegia erabiliz.
 - Gehienez, 5 puntu.
 - Hauek balioetsiko dira: latinezko testuaren edukia ulertzea, kontzeptuak xedehizkuntzara itzultzeko gaitasuna eta latinaren gramatika ezagutzea — itzulpenak hori erakustea—.
- 2) Proposatutako esaldiaren analisi sintaktikoa.
 - Gehienez, 1 puntu.
 - Esaldi osoaren egitura sintaktikoari buruzko eta esaldiko elementu bakoitzaren sintaxiari buruzko analisia egin behar da.
- 3) Adierazitako hitzen analisi morfologikoa
 - Gehienez, 1 puntu.
 - Kasuaren arabera, izen-jokoaren (kasua, numeroa, generoa) edo aditz-jokoaren (boza, modua, denbora, pertsona eta numeroa) hitz mota eta bereizgarriak zehaztu behar dira.
- 4) Lexikoari eta fonetikari buruzko galdera. Lexiko latindarraren gaztelaniarako edo euskararako bilakaeraren adibideak.
 - Gehienez, 1 puntu.
 - Aipatutako hitz kopurua eta, batez ere, kasu bakoitzari dagozkion lege fonetikoaren azalpena balioetsiko dira.
- 5) Literatura latindarraren historiari buruzko galdera.
 - Gehienez, 1 puntu.
 - Galderako literatura-generoa definitu behar du ikasleak, eta egile horri (edo horiei) buruz dakiena azaldu; batez ere, literatura-genero horri dagozkion obrei buruz jardun behar du.
- 6) a) Itzulitako obra latindar baten irakurketa.
 - Gehienez, 0,50 puntu.
 - Galderaren helburu bakarra da jakitea ea ikasleak ikasturte honetarako adierazitako obra (Zizeronen *Gutun Politikoak*: J. Guilléne argitalpenaren lehen hamabi gutunak. —*Cartas Políticas*, Akal—) irakurri duen. Baina, horretarako, obra benetan irakurri duen ala ez frogatzeko, behar adina datu eta xehetasun eman behar ditu ikasleak.b) Erromaren ondarearen iraupena zuzenbidearen arloan: latin juridikoaren aforismoak eta esamoldeak.
 - Gehienez, 0,50 puntu.
 - Gaur egun indarrean jarraitzen duen latin juridikoaren aforismo edo esamolde baten itzulpena edo/eta iruzkin laburra egitea eskatzen da.



CRITERIOS DE CORRECCIÓN Y CALIFICACIÓN ZUZENTZEKO ETA KALIFIKATZEKO IRIZPIDEAK

GREKOA II

1. Grekozko testua gaztelaniara edo euskarara itzultzeari (hiztegiarekin) 0 puntutik 5era bitarteko kalifikazioa emango zaio. Hauek balioetsiko dira: testuaren esanahia ulertzea, grekoaren gramatika-egiturak ulertzea, gaztelaniaz edo euskaraz zuzen adieraztea, eta, ahal den neurrian, egitura horiei eustea itzulpenean.
2. Proposatutako esaldiaren analisi sintaktikoari 0 puntutik 1era bitarteko kalifikazioa emango zaio, eta analisisian eta itzulpenean akats bera errepikatuz gero behin bakarrik hartuko da kontuan kalifikazioa jaisteko.
3. Aditz-morfologiaren galderari 0 puntutik 0,5era bitarteko balorazioa emango zaio; 0,25eraino morfologia-analisi zuzena egiteagatik, eta 0,25eraino proposatutako formak jokatzegatik.
4. Izen-morfologiaren galderari 0 puntutik 0,5era bitarteko balorazioa emango zaio; 0,25eraino morfologia-analisi zuzena egiteagatik, eta 0,25eraino eskatzen den deklinabidea idazteagatik.
5. Lexikoari buruzko galderari ere 0 puntutik 1era bitarteko kalifikazioa emango zaio; 0,5eraino proposatutako hitzaren etimologia eta esanahia emateagatik, eta 0,5eraino hitz horrekin erlazioa duten gaztelaniazko edo euskarazko hitzak (lau, gutxienez) aipatzegatik.
6. Greziari eta haren ondareari (greziar literatura) buruzko galderari 0 puntutik 1era bitarteko kalifikazioa emango zaio; 0,5eraino literatura-generoaren oinarri nagusiak azaltzegatik, eta 0,5eraino proposatzen den egile edo gaiari buruz idazteagatik.
7. Irakurtzeko proposatutako obrei buruzko galderari 0 puntutik 1era bitarteko kalifikazioa emango zaio; puntuazioak obrak benetan irakurri diren ala ez islatuko du.



CRITERIOS DE CORRECCIÓN Y CALIFICACIÓN ZUZENTZEKO ETA KALIFIKATZEKO IRIZPIDEAK

MARRAZKETA ARTISTIKOA II

1. atala: **MODELO ERREAL BATEN MARRAZKIA**. Guztira: **5 puntu**.

Modelo baten espazio-zentzua argi irudikatzea. 2,5 puntu

- Espazioaren analisiari ematea lehenatasuna, multzoa osatzen duten formei eman beharrean.
- Objektuen artean dauden orientazio-erlazioak kontuan hartzea.
- Multzoko elementuen gainjartzea kontuan hartzea.
- Perspektibak forman sortzen dituen itxuraldatzeak argi eta garbi irudikatzea.
- Marrazketaren konbentzio eta baliabideak sartzea (irudia hondoa txertatzeko prozesua, formatua okupatzea...).

Modelo batean agertzen diren konposizio-arazoak grafikoki konpontzea. 2,5 puntu

- Irudikapena egiteko oinarriko elementuak atzematea eta funtsezkoa edo ohikoa ez denetik bereiztea.
- Multzoari koherentzia emateko interesa agertzea.
- Multzoko elementuen kokaleku erlatiboak zuzen deskribatzea.
- Multzoko elementuen arteko artikulazio-arazoak kontuan hartzea eta konpontzea.
- Multzoaren eta euskarriaren arteko zatien proportzio-erlazioak grafikoki zehaztea.

2. atala: **ERAIKUNTZA-MARRAZKIA**. Guztira: **5 puntu**.

Objektu bat osatzeko behar den informazioa aztertzea eta jasotzea. 2,5 puntu

- Objektuei kontzienteki behatzea.
- Objektuei esanahia ematen laguntzen duten ezaugarriak erreparatzea.
- Irudikatze funtsezko elementuak atzematea.
- Behatutakoa oinarri hartuta gogoeta egitea, eta ezkutuko informazioa ikusteko moduan eramatea irudikapenetara.
- Formei ikusizko interes bereziren bat ematen dieten datu formalak hautatzea eta argudiatzea.

Objektu baten konfigurazioa deskribatzea. 2,5 puntu

- Behatutako formen funtsezko alderdiak grafikoki deskribatzea.
- Irudikapenetan datu esplizituak eta inplizituak nabarmentzea, deskribatzeko baliabide argi eta egokien bidez.
- Forma beraren irudikatze-mailen artean alderaketak egitea.
- Krokis eta eskema linealak erabiltzea, modeloaren izaerari buruz behar adina informazio emateko.
- Objektuen egiturak itxuraren gainean nola ageri den nabarmentzea deskribapenetan, espazioaren eta hartutako ikuspuntuaren arabera.



CRITERIOS DE CORRECCIÓN Y CALIFICACIÓN ZUZENTZEKO ETA KALIFIKATZEKO IRIZPIDEAK

DISEINUA

ZUZENKETA-IRIZPIDEAK

ZUZENKETA-IRIZPIDE BAKOITZAK ARIKETA OSOAN DUEN GARRANTZIA (%)

<ul style="list-style-type: none">- Ariketaren planteamenduaren araberakoa izatea.- Proiektuan eskatzen diren puntuak koordinatzea.- Diseinu-prozesu koherente eta ordenatu bat antolatzea.	% 10
<ul style="list-style-type: none">- Esan nahi duena ondo adieraztea, eta terminologia egokia ongi erabiltzea.	% 10
<ul style="list-style-type: none">- Bere diseinu-proposamenaren helburuak zuzen adieraztea eta oinarritzea.- Zuzen ezartzea planteatutako problemaren ezaugarriak eta baldintzak: estetikoak / kulturalak / sozialak / teknikoak / ekonomikoak / ergonomikoak / ekologikoak / funtzionalak / erabilerakoak / zentzumenezkoak / eta abar.	% 30
<ul style="list-style-type: none">- Baliabide funtzionalak, adierazpenezkoak eta sinbolikoak zuzen aplikatzea.- Elementu funtsezkoak eta esanguratsuak nabarmentzea eta anekdotikoak saihestea.- Arazoak hautematea, Ideiak lotzea, ondorioak ateratzea eta irizpideak erlazionatzea, eta sormenez eta era berritzailean konpontzea.- Asmoak, ideien garapenak eta lortutako emaitzak koherentziaz arrazoitzea.	% 30
<ul style="list-style-type: none">- Ideiak adierazteko irudikapen-sistemak eta adierazpen grafikoko teknika egokiak menderatzea eta aplikatzea.- Proposamena eraginkortasunez, argitasunez, ordenaz eta kalitatez gauzatzea eta aurkeztea.	% 20



CRITERIOS DE CORRECCIÓN Y CALIFICACIÓN ZUZENTZEKO ETA KALIFIKATZEKO IRIZPIDEAK

IKUS-ENTZUNEZKO KULTURA / 2011

A AUKERA

1. Irudi-iruzkina	5 puntu
<p>Aztertze gaitasuna izatea, alderdi hauek balioetsiz:</p> <ul style="list-style-type: none">• Irudikapenaren forma- eta konposizio-alderdiei behatzea.• Konfigurazioan erabilitako baliabide teknikoak identifikatzea. <p>Iruzkinean kontuan hartu behar dira irudiaren zenbait alderdi; besteak beste, formatua, laukiratzea, plano mota, ikuspuntua, argia, gardentasuna (eremu-sakontasuna), denboraren irudikapena / mugimendua...</p>	2 puntu
<p>Irudiaren ulermen semantikoa.</p> <p>Alderdi hauek balioetsiko dira: irudiaren dimentsio sinbolikoa eta haren balio adierazgarriak ezagutzeko gaitasuna, eta balio horiek irizpide pertsonalen arabera interpretatzea —irizpide horiek aurrez egindako analisiarekiko koherenteak izan behar dute—. Halaber, zenbait arlotako —artearen historia, argazki-dokumentala, publizitatea, zinema, bideo-jokoak eta abar— hizkerak identifikatzea balioetsiko da.</p>	3 puntu

2. Narrazio grafikoaren ariketa	5 puntu
<p>Proposamena betetzea:</p> <p>Gutxienez bost binetako lana egitea, ariketaren planteamendua oinarri duen argumentu txiki bat garatzen duena. Garrantzitsua da narrazio-proposamen argi bat izatea, elementu plastikoen garapena bideratuko duen ideia original bat, alegia.</p>	1 puntu
<p>Espazioa adierazteko baliabideen aberastasuna: plano, ikuspuntu, laukiratze edo formatu bat baino gehiago erabiltzea. Halaber, kontuan hartuko da orrialdea irudikapen-espazio gisa aprobetxatzea.</p>	2 puntu
<p>Denbora-egitura: narrazio-erritmo argumentuarekiko koherente bat ezarriko duen sekuentzia bat egitea. Oso balorazio positiboa emango zaio erritmoa sortzen laguntzen duten estrategiak erabiltzeari.</p>	2 puntu



CRITERIOS DE CORRECCIÓN Y CALIFICACIÓN ZUZENTZEKO ETA KALIFIKATZEKO IRIZPIDEAK

B AUKERA

1. Narrazio grafikoaren iruzkina	5 puntu
<p>Aztertze gaitasuna izatea, alderdi hauek balioetsiz:</p> <ul style="list-style-type: none">• Binetak aztertzea: laukiratzea, ikuspuntuak, planoak, argia, komikiaren berezko elementu grafikoak eta abar balioestea.• Narrazio-egitura identifikatzea: baliabideek erritmo-sortzaile gisa duten balioari erreparatzea (formatuak aldatzea eta orrian antolatzea, eta denbora-balioak sartzen lagunduko duen beste edozein elementu grafiko).	<p>1,25 puntu</p> <p>1,25 puntu</p>
<p>Ulermen semantikoa: Kontakizuna eraikuntza gisa ulertzeari emango zaio garrantzia, kontatzen den ekintzarekin dituen desberdintasunak kontuan harturik. Narrazioa behatutako adierazpen-balioetatik eta izan lezakeen dimentsio sinbolikotik interpretatzea.</p>	<p>2,50 puntu</p>

2. Narrazio grafikoaren ariketa	5 puntu
<p>Proposamena betetzea: Gutxienez bost binetako lana egitea, ariketaren planteamendua oinarri duen argumentu txiki bat garatzen duena. Garrantzitsua da narrazio-proposamen argi bat izatea, elementu plastikoaren garapena bideratuko duen ideia original bat, alegia.</p>	<p>1 puntu</p>
<p>Espazioa adierazteko baliabideen aberastasuna: plano, ikuspuntu, laukiratze edo formatu bat baino gehiago erabiltzea. Halaber, kontuan hartuko da orrialdea irudikapen-espazio gisa aprobetxatzea.</p>	<p>2 puntu</p>
<p>Denbora-egitura: argumentuarekin koherente den narrazio-erritmo bat ezarriko duen sekuentzia bat egitea. Oso balioespen positiboa emango zaio erritmoa sortzen laguntzen duten estrategiak erabiltzeari.</p>	<p>2 puntu</p>



MUSIKAREN ETA DANTZAREN HISTORIA

Ebaluatzeko alderdi orokorrak

Azaroaren 14ko 1892/2008 EDk (2008/XI/24ko BOE) graduko unibertsitate-irakaskuntza ofizialetara sartzeko baldintzak arautu ditu.

Batxilergo-titulua edo haren baliokideren bat dutenentzako probaren helburua da ikaslearen heldutasun akademikoa objektiboki balioestea, bai eta Batxilergoan eskuratutako ezagutzak eta gaitasuna eta graduko unibertsitate-irakaskuntza ofizialak arrakastaz hasteko gaitasuna balioestea ere.

Musikaren eta Dantzaren Historiako azterketarako erreferentziatzat hartuko den curriculuma Batxilergoko curriculumak xedatzen eta EAEn ezartzen duen 2009ko otsailaren 3ko 23/2009 Dekretuan (otsailaren 27ko EHAA) eta 2010eko apirilaren 20ko 122/2010 Dekretuan dago. Helbide honetan dago eskuragarri:

Zuzenketa-irizpideak

Gai honi buruzko 23/2009 Dekretuan dauden ebaluazio-irizpideak hartuko dira ebaluatzeko erreferentziatzat. Proposatutako artean, hauek azalduko ditugu, proposatutako ariketa-ereduan duten garrantzia dela eta:

1. Garai, estetika eta estilo desberdinetako obrak identifikatzea, entzunez edo ikusiz; ezaugarri nagusiak deskribatzea eta zer garai historikotakoak diren esatea.
 - Obra jakin baten estilo-ezaugarriak identifikatzea.
 - Obra entzun edo ikusi ondoren jasotako datuak antolatzea.
 - Obra baten ezaugarri estetiko edo estilistiko jakin batzuk garai historiko jakin batekin erlazionatzea eta deskribatzea.
2. Nork bere iritzia adieraztea analisi estetiko edo iruzkin kritiko baten bidez, entzundako edo ikusitako obra jakin bat oinarri hartuta; alderdi teknikoak, adierazpenezkoak eta interpretaziozkoak hartu behar dira kontuan, eta eskuratutako ezagutza eta terminologia egokia erabili behar da.
 - Obra jakin baten alderdi teknikoak, adierazpenezkoak eta interpretaziozkoak ezagutzea.
 - Eskuratutako ezagutzak erabiliz, obraren zenbait alderdi analizatzea.
 - Obrari buruz duen iritzi arrazoitua ematea.
 - Iritzia emateko terminologia egokia erabiltzea.
3. Antzeko ezaugarriak dituzten obrak, estilo eta eskola nagusietakoak, alderatzea eta haien arteko antzekotasunak eta desberdintasunak adieraztea.
 - Konposizio-elementuak aintzat hartuta, obra baten estilo edo eskola ezagutzea.
 - Obraren ezaugarriak garai jakin batekin erlazionatzea.
 - Antzeko ezaugarriak dituzten obraren arteko desberdintasunak bereiztea eta deskribatzea.



CRITERIOS DE CORRECCIÓN Y CALIFICACIÓN ZUZENTZEKO ETA KALIFIKATZEKO IRIZPIDEAK

4. Musikaren eta dantzaren historia erlazionatzea, eskuratutako ezagutzak landuz, eta obra garrantzitsuenak kultura, testuinguru historiko eta gizartearen beste alderdi batzuekin erlazionatzea.
Fenomeno artistikoa eta fenomeno hori sortzen den gizartearen arteko lotura ulertzea.
Eskuratutako ezagutzak lantzea eta sorkuntza artistikoak testuinguru historiko eta sozialean duen esanahiari buruzko ondorioak ateratzea.
Musikak eta dantzak zenbait garai historikotan izan duen funtzio soziala balioestea.
Ideiak adierazteko eta pentsamolde kritiko bat garatzeko informazioa aplikatzea.
5. Musikaren eta dantzaren historiako garai, estilo edo egile edo koreografo nabarmenen bilakaera-garapenean eragina izan dezaketen egoera kultural eta soziologikoak identifikatzea eta elkarrekin lotzea.
Aurrez eskuratutako ezagutza historikoak erabiltzea analisisia eta ondorioak azaltzeko.
Garai historiko bateko eta besteko egoera kultural eta soziologikoak identifikatzea.
Egoera sozial eta kulturalak musikaren eta dantzaren bilakaerarekin erlazionatzea.
Beren garrantziagatik gerora estilo edo egile jakin baten garapena zehazten duten egoera soziokulturalak identifikatzea.
6. Musikari edo dantzari buruzko testuak idatziz analizatzea.
Testuaren egileak agertutako planteamenduak hautematea eta deskribatzea.
Egilearen ideiak garai jakin bateko korrante estetiko eta estilistikoekin erlazionatzea.
Analisirako beste informazio-iturri batzuetara jotzea.
Ideiak modu kritikoan eta arrazoituta adieraztea.

Kalifikazio-irizpideak

A aukerak eta B aukerak hiruna atal dituzte: lehena entzunaldiaren analisisia eta iruzkina da; bigarrena, musikari edo dantzari buruzko idatzi bat oinarri duen testu-iruzkina; eta hirugarrenak askotariko musika-kontzeptuei buruzko galdera laburrak ditu. Hona hemen hiru atalen balioespen xehatua:

1. atala. Iruzkina eta analisisia (5 puntu)

- a) Obraren ezaugarri estilistiko eta formalak (2,5 puntu).
 - Konposizio-ezaugarriak: alderdi melodikoak, erritmikoak, harmonikoak, nposizio-baliabideak. (1 puntu)
 - Tinbre-ezaugarriak, instrumentazioa. (0,25 puntu).
 - Eraketa, testura. (0,50 puntu).



CRITERIOS DE CORRECCIÓN Y CALIFICACIÓN ZUZENTZEKO ETA KALIFIKATZEKO IRIZPIDEAK

- Forma: konposizioaren eskema, ideia musikalak antolatzeko era, testuaren eta musikaren arteko erlazioak ... (0,5 puntu).
- Obraren genero musikala.(0,25 puntu).
- b) Testuinguruaren egoera eta karakterizazioa (2,5 puntu).
 - Obraren fitxa: autorea, garaia, estiloa, kokaleku geografikoa (0,5 puntu).
 - Ikuspuntu soziopolitiko eta ekonomikoak (0,5 puntu).
 - Garaiko korrante artistiko-musikalak (0,5 puntu).
 - Aztertutako obraren ikuspuntu estetikoak. (0,5 puntu).
 - Autorearen ideia artistikoak (0,5 puntu).

Obraren analisisan eta iruzkinean, hauek baloratuko dira: koherentzia eta kohesioa, lexiko-aberastasuna, hizkuntza-adierazpen zehatza erabiltzea, zuzentasun ortografikoa eta gaiaren oinarriari buruzko ezaguerak.

2. atala. Musikaren eta/edo dantzaren historiari buruzko testu labur bati buruzko iruzkina (2,5 puntu)

Testuaren iruzkinak, gehienez, folio bateko luzera izango du, eta alderdi hauetaz arituko da:

- Testuaren ideia nagusiak eta bigarren mailako ideiak identifikatzea (1 puntu).
- Testuan agertzen diren zenbait hitz edo termino tekniko, estetiko edo interesgarri adieraztea eta azaltzea (1 puntu).
- Testua bere garaiarekin erlazionatzea, musika-, kultura-, politika-, estetika- eta zientzia-ikuspuntutik (1 puntu).

3. atala. Lau musika-termino definitzea (2 puntu)

Erantzunek argiak eta laburrak izan behar dute. Bost lerro nahikoak dira bakoitzeko. Zuzentasun terminologikoa eta sintaktikoa balioetsiko dira, eta 0,5 puntu emango zaio bakoitzari.



ANALISI MUSIKALA II

Ebaluazio aspektu orokorrak

1892/2008 RDak, azaroaren 14koak (BOE 24-XI-2008) unibertsitatera sartzeko baldintzak arautu ditu.

Batxilergo titulua edo baliokide bat duenarentzako frogaren helburuak hurrengo hauek dira: ikaslearen heldutasun akademikoa objetiboki baloratzea, batxilergoan lortutako ezaguerak eta gaitasunak eta unibertsitateko ikasketak arrakastarekin jarraitzeko ahalmenak neurtzea.

Analisi musikala II.eko azterketarako erreferentziatzat hartuko den curriculuma Batxilergoko curriculum xedatzen eta EAEn ezartzen duen otsailaren 3ko 23/2009 Dekretuan dago (otsailaren 27ko EHAA) eta 122/2010, apirilaren 20aren dekretuan. Helbide honetan eskuragarri dago:

http://www.hezkuntza.ejgv.euskadi.net/r43-573/eu/contenidos/informacion/dif10_curriculum_berria/eu_5495/adjuntos/decreto_curri_bachillerato_e.pdf

Zuzentzeko irizpideak

Ebaluazioa egiteko erreferentzia 23/2009 Dekretuan dauden materia honentzako ebaluazio irizpideak dira. Guztien artean, duten garrantziagatik azterketaren eremuan, hurrengo hauek aipatzen ditugu:

1. Musika-lan bat entzun eta haren forma (eskala handikoa, eskala ertainekoa eta eskala txikikoa) nolakoa den ezagutzea eta termino zehatzak erabiliz azaltzen jakitea.

- Ea ulertzen duen musika-lan jakin bat nola dagoen osatuta.
- Ea erlazionatzen dituen egitura eta musika-forma azaltzeko erabilitako elementuak eta prozedurak.
- Ea ezagutzen duen entzundako musika-lanaren forma.
- Ea hizkuntza zehatz eta egokia erabiltzen duen musikaformak definitzeko.

2. Lan baten estiloa eta ezaugarriak (tinbrea, melodia, harmonia...) ezagutzea.

- Ea dakien zer parametro erabili behar diren lan bat analizatzeko.
- Ea bereizten dituen parametroak.
- Ea analisia egiteko parametroak garai edo estilo jakin batekin lotzen dituen.
- Ea ezagutzen duen entzundako musika-lanaren estiloa.



CRITERIOS DE CORRECCIÓN Y CALIFICACIÓN ZUZENTZEKO ETA KALIFIKATZEKO IRIZPIDEAK

3. Lan baten egileak forma sortzeko erabiltzen dituen prozedura nagusiak identifikatzea.

- Ea ezagutzen dituen musika-formak sortzeko prozedura nagusiak.
- Ea ulertzen duen musika-lanak nola egituratzen diren.

4. Entzunaldi baten kritika edo iruzkina egiten jakitea eta entzundakoa eta norberaren ekarpenekin osatzea.

- Ea prestatzen duen azalpen arrazoitua.
- Ea entzundako musikari buruzko iruzkin kritikoak egiten dituen eta, tartean, bere ekarpena egiten duen
- Ea lexiko egokia erabiliz mintzo den.

5. Hainbat garaitako eta estilotako lanetako musikaren eta testuaren arteko erlazioa azaltzea.

- Ea identifikatzen dituen dena delako musika-generoa, forma, eta testuak musika-lanaren testuinguru orokorrean betetzen duen funtzioa
- Ea konparatzen dituen historiako garai batzuetan eta besteetan testuaren eta musikaren artean izan diren erlazioak.
- Ea ulertzen eta azaltzen duen musikagileak testua nola tratatu duen.

6. Entzunaldi bat azaltzea, gizartean dituen ondorioen eta testuinguruaren ikuspegitik.

- Ea ezagutzen dituen musikak gizarte historikoetan eta garaikidean bete dituen eta betetzen dituen funtzioak: aisialdiko produktua, kontsumo-produktua, kultura- eta heziketa-faktorea, erabilera terapeutikoa.
- Ea testuinguru egokian kokatzen duen analisi-obra aztertzen duen lana.
- Ea sormen artistikoa errespetatuz eta terminologia egokia erabiliz egiten dituen iruzkinak eta azalpenak.

7. Mendebaldeko autoreen lanetan beste kultura batzuetako musikaren eragina antzematea, entzunezko ezaugarrien analisiaren bidez.

- Ea entzute hutsez sumatzen dituen beste kultura batzuetako musikaren entzunezko ezaugarriak.
- Ea aztertzen dituen musika jakin bat kultura jakin batekoa dela adierazten duten elementuak (melodia, erritmoa, harmonia edo tinbrea).
- Ea antzematen duen beste kultura batzuetako musikak Mendebaldeko hainbat autoreren lanetan duen eragina.

Kalifikatzeko irizpideak

Azterketaren A eta B aukerek bi atal berdinak dituzte: lehenengoa entzunaldiaren analisia eta iruzkina eta bigarreanean kontzeptu musikalei buruzko sei galdera erantzun behar da. Bi atalen balorazio berezia hurrengo hau da:



CRITERIOS DE CORRECCIÓN Y CALIFICACIÓN ZUZENTZEKO ETA KALIFIKATZEKO IRIZPIDEAK

1. ATALA.-Analisisa eta iruzkina (7 puntu).

- a) Obraren ezaugarri estilistiko eta formalak (3,5 puntu).
- Konposizio ezaugarriak: alde melodikoak, alde erritmikoak, alde armonikoak (konposizioa egiteko baliabideak) (1,5 puntu).
 - Tinbre ezaugarriak: instrumentazioa. (0,5 puntu).
 - Eraketa: lerro melodikoak eta akordeak konbinatzeko era (0,5 puntu).
 - Forma: konposizioaren eskema, ideia musikalak antolatzeke era, testu eta musikaren arteko erlazioak... (0,5 puntu).
 - Obraren genero musikala. (0,5 puntu).
- b) Testuinguruaren kokapen eta karakterizazioa. (3,5 puntu).
- Obraren fitxa: autoreia, garaia, estiloa, kokapen geografikoa. (Puntu 1).
 - Ikuspuntu soziopolitiko eta ekonomikoa. (0,5 puntu).
 - Garaiaren korronte artistiko-musikalak. (0,5 puntu).
 - Aztertutako obraren ikuspuntu estetikoak. (0,5 puntu).
 - Autorearen ideia artistikoak. (0,5 puntu).
 - Aztertutako obrari buruzko iritzi pertsonala, arrazoi musikalekin azalduta. (0,5 puntu).

Obraren analisi eta iruzkinean, hurrengo hauek baloratuko dira: koherentzia eta kohesioa, lexikoaren aberastasuna, hizkuntza-adierazpen zehatzaren erabilera, zehaztasun ortografikoa eta gaiaren oinarriari buruzko ezaguerak.

2. ATALA.-Sei termino musikalen definizioa (3 puntu).

Erantzunak argi eta laburrak izan behar dira, nahikoa izango da bakoitzeko bost lerro gehienez. Baloratzeko zehaztasun terminologikoa eta sintaktikoa kontutan hartuko dira. Bakoitzari 0,5 puntu dagokio.



CRITERIOS DE CORRECCIÓN Y CALIFICACIÓN ZUZENTZEKO ETA KALIFIKATZEKO IRIZPIDEAK

BIOLOGIA

Orokorrean eta galdera guztietarako, ikasleak erantzun beharko dio bakarrik galdetu egiten zaionari. Erantzunen zehaztasuna eta laburtasuna modu positiboan baloratuko da eta hala balegokio, erabilitako azalpen-eskemak. Gainera, ondoko aspektuak kontuan hartuko dira:

1. Ikasleak proposatutako azterketaren aukera bati dagokion galderei bakarrik erantzun beharko die, hau da, A aukerari dagozkion bost galdekizunak edo B aukerari dagozkion bost galdekizunak.
2. Inondik inora ez dira onartuko aipatutako aukera ezberdinei dagozkien erantzunak.
3. Bost galdekizunen bakoitzak bi atal edo gehiago izan ditzake.
4. Galdekizun bakoitza era independentean ebaluatuko da eta zerotik bi puntura kalifikatuko da. Dazkan atal guztiak puntuatuko dira derrigorrez, horrela, bakoitza, indibidualki, aipatutako puntuazio handienarekin puntuatuko da.
5. Azterketaren azken kalifikazioa bost galdekizunetan lortutako kalifikazioen guztien kopurua izango da.
6. Erantzunen edukia, baita adierazteko modua ere, formulatutako testuari zehatz-mehatz lotuko zaio. Honexegatik, biologi hizkuntzaren erabilera zuzena, erantzun argiak eta zehatzak eta azterketaren aurkezpen argia eta garbia positiboki baloratuko dira.
7. Grafiko eta azalpen argiak baita ortografia eta espresioa zuzena ere positiboki balora daitezke.
8. Erantzun argudiatua eskatzen den galdekizunetan, ongi argudiatuta dagoen erantzuna bakarrik hartuko da kontuan zuzena dena.
9. Irudiak edo/eta egiturak identifikatzeko eskatzen diren galdekizunetan, identifikatzeko eskatzen diren izenak derrigorrez aipatu behar dira. Grafikoetan azaltzen diren izenak agertutako argitalpenetatik datoz; beraz, beste adiera batzuk zuzenak izango dira, baldin eta justifikatuak eta zuzenak badira.
10. Grafiko bat edo eskema bat eskatzen den galdekizunetan, horren argitasuna baloratuko da.
11. Emandako erantzunak baloratzeko eta zuzentzeko ebaluatzaileak Biologia testu liburuetan agertzen den edukia, irakasgai honetarako erabilitako ohiko tresna dena, kontuan hartuko du.



CRITERIOS DE CORRECCIÓN Y CALIFICACIÓN ZUZENTZEKO ETA KALIFIKATZEKO IRIZPIDEAK

LURRAREN ETA INGURUMENAREN ZIENTZIAK

1. Azterketa hiru galderaz osatuta dago.
2. Galdera bakoitzak adierazitako puntuazio maximoa du (galdera osorako eta atal bakoitzerako).

1. GALDERA (4 puntu). Ebaki geologiko erraz eta sinplifikatu baten interpretazioa. Honetan paisaiaren ezaugarri geologikoak (erliebea) eta ingurumeneko beste alderdi batzuk konparatzen dira. Hiru atal ditu:

a) Oinarrizko interpretazio geologikoa (0,5 puntu).

Materialak kronologikoki sailkatu behar dira, eta haien izaera (sedimentarioa, ignea edo metamorfikoa) eta egitura geologikoa adierazi.

b) Ezaugarri geologikoen paisaiarekin duten erlazioa (1,5 puntu).

Erliebe mota zehaztu behar da (erliebe tabularra, aldapatsua, jurasikoa, konforme edo inbertitua eta erliebe karstikoa), eta dagokion erliebearen oinarrizko ezaugarriak aipatu (goi-lautaden agerpena, mailakamendua, mendi eta haranen tartekamendua, dolinak, leizeak, eta abar), erliebeak higaduraren aurretiko materialen egonkortasun erlatiboarekin, litologiarekin eta egitura geologikoarekin duen harremana azaldu behar da (material gogorak [kare-harriak, harearriak, konglomeratuak eta granitoak...], labanarriak [lutitak, tuparriak edo margak, harbelarriak, eskistoak] edo disolbagarriak [ebaporitak] tartekatzen direnean higadura diferentziala; eta klima heze eta epeletan modelatu karstikoa sorrarazten duen kare-harrien disolbaketa).

c) Ingurumeneko beste alderdi batzuekiko erlazioa (2 puntu).

Ebaki geologikoaren ezaugarri batzuk eta ingurumeneko ezaugarri edo prozesu batekin dagoen erlazioa azaldu behar da. Adibideak: 1) malda-hegal batzuen higadura, faktore hauek erraztua: malda handiak, landaredi urriak, eta oso hauskor baina iragaztezin diren materialak (margak eta lutitak) agertzeak; azken horrek eskorrentia eta euri-uren erosio-indarra areagotzen ditu; 2) ebakian, malda-balioak, material motak, landaredi motak eta ibaien ubideen egoera kontuan hartuta, zona bakoitzeko uholde- nahiz hondoratze-arriskuaz eta malda-hegalaren mugimenduez arrazoitzea.

2. GALDERA. Ingurumen-gai baten interpretazioa (3,5 puntu). Hiru kontuz osatuko da: lehenengoa sinplea (0,5 puntu) izango da, eta beste bi maila altuagokoak (1,5 bakoitza).

L.I.Z. en jorratutako kontzeptu eta prozedurak aplikatzeko ikasleak duen ahalmena ebaluatzen da, baita ingurumeneko problema bat interpretatzeko edo zuzentzeko ahalmena ere. Azalpenak, puntuazio maximoa lortzeko, sakona, koherentea eta zehatza izan beharko du, eta grafikoki argudiatuta egon.

3. GALDERA. L.I.Z. eko bost termino definitzea. Definizio bakoitzak gehienez 0,5 puntu balioko du. Aipatutako terminoen definizioek laburrak izan behar dute (25 hitz baino gutxiagokoak bakoitza), eta horietan edukia (egokia eta nahikoa, baina zehatza) eta doitasun zientifikoa balioetsiko dira.

Zuzenketarako ohar zehatzak ikusteko, gatzelaniazko bertsiora jo, mesedez.



CRITERIOS DE CORRECCIÓN Y CALIFICACIÓN ZUZENTZEKO ETA KALIFIKATZEKO IRIZPIDEAK

A AUKERA

1. GALDERA (4 puntu).

a) Oinarrizko interpretazio geologikoa (0,5 puntu).

Ordena zenbakizkoa bera da: 1-2-3.

Arroken ezaugarriei dagokienez, ikus bere garaian koordinatzaileek ikastetxeei eman zizkieten zerrendak.

Kalitateko erantzuna izango da esatea 3 zenbakiko materialek ez dutela diagenesirik jasan eta, beraz, ez direla arroak.

b) Ezaugarri geologikoen paisaiarekin duten erlazioa (1,5 puntu).

Toles antiklinal bat da, eta erliebea hari egokitzen zaio, hau da, erliebe normala edo konformea du.

Kalitateko erantzuna hau izango da: 2 zenbakia geruza bat da, arroka iragazkorak eta iragazgaitzak txandaka dituena; horrek eragingo luke infiltrazioa sakon gertatzea, material horien aldera; hala, aukera handiagoa legoke gaineko zoru-geruza ur-eduki handiko geruza baten gainean egoteko eta, ondorioz, maldarekin ezegonkorrago bihurtuko litzateke.

c) Ingurumeneko beste alderdi batzuekiko erlazioa (2 puntu).

Azken urte honetan eskualde tropikal eta subtropikaletan (Erdialdeko Amerikan, Hego Amerikan eta Kanarietan) ikusi ahal izan da kasu hau (hala ere, ikasleak ez du zertan gertakariaren berri izan); lur-irristatzea gertatzeko arriskua dago, ez luizia gertatzeko arriskua (ikus erantzuna kalitatekoa den erabakitze b) azpiatalean adierazitako argudioak —ez da kontuan izan behar gutxieneko erantzunerako—). Kalitateko erantzuna: malda itxuraz handia bada ere, landarediak zorua egonkortzen lagunduko luke; baso-soiltzearen eraginez, zoru-geruza are ezegonkorrago bihurtuko da, eta handitu egingo da lurra irristatzeko arriskua.

Eremu tropikaletan arriskua handiagoa da tokiko plubiositatearen ondorioz. Kalitateko erantzuna: arrisku hori handitu egingo da urtaro euritsuan, ez urtaro lehorrean.

2. GALDERA. Ingurumen-gai baten interpretazioa (3,5 puntu).

a) (0,5 puntu) Zalantzarik gabe, laborantza; izan ere, oso denbora-tarte laburrean berritzen da erabat landare-estaldura osoa. Beste komunitateek biomasa handiagoa izan dezaketen arren, biomasa sortzeko behar den denbora ere esponentzialki handiagoa da (esaldi hori erantzun zehatzagoa izango litzateke).

b) (1,5 puntu) Argudioa, orain, kontrakoa da: biomasa moduan karbonoa luzarago atxikitzen duena, hots, basoa.

c) (1,5 puntu) Basoa, dibertsitate handiagoa izateak arrakastarako aukera gehiago emango baitizkio espezie bati edo gehiagori ingurumen-kondizio berrietan.

Kalitateko erantzuna: espezie nagusi bat duten bi komunitateetan, handiagoa da espezie hori kondizio berrietara ez egokitze eta komunitatea desagertzeko arriskua.



CRITERIOS DE CORRECCIÓN Y CALIFICACIÓN ZUZENTZEKO ETA KALIFIKATZEKO IRIZPIDEAK

B AUKERA

1. GALDERA (4 puntu).

a) Oinarrizko interpretazio geologikoa (0,5 puntu).

Zenbakizko ordenaren alderantzizko ordena du: 3-2-1

Arroken ezaugarriei dagokienez, ikus bere garaian koordinatzaileek ikastetxeei eman zizkieten zerrendak.

b) Ezaugarri geologikoen paisaiarekin duten erlazioa (1,5 puntu).

Erliebea monoklinala da (oinarrizko erantzun gisa baliagarria litzateke erantzungo balute toles antiklinal bat ikusten dela eta erliebea harekin bat datorrela, irudiaren eskala kontuan hartuta interpretazio hori ontzat jo baitaiteke). Erliebea partzialki egokitzen zaio materialen egiturari. Kalitateko erantzunak adierazi beharko luke irudian ageri den eremuko zati batean material irristakorrenak desagertu egin direla eta material horiek, bitxia bada ere, eremuaren irtengunea osatzen dutela.

c) Ingurumeneko beste alderdi batzuekiko erlazioa (2 puntu).

Gutxieneko interpretazioa: presaren hausturak (gutxienekoa) eragingo lukeen uraldiak —alegia, uholdeak— herria arrastatzeko arriskua dago. Kalitateko erantzuna izango litzateke adieraztea lurrikararen ondorioz bi efektu gerta litezkeela: presa haustea, obra zibila bera suntsitu delako edota urak presan gainezka egitea urtegiaren barnera erori direlako ingurune horretako irtengunea osatzen duten materialak (bigarren aukera hori gertatzeko probabilitatea handiagoa da, ikusita material horiek oso apurtuta daudela).

Arriskua handiagoa litzateke eurite handiak gertatuz gero. Baliteke erantzutea, orduan, urtegiak ur-bolumen handiagoa izango duela, eta presa txikia bultzatuko duela. Hala ere, arriskutsua izango litzateke (kalitateko erantzuna) material hautsietan —geruza iragazkorak eta iragazgaitzak tarteka dituztenetan— ur-perkolazioa gertatzea, estratu iragazkorren oinarrian metatuko bailitzateke ura eta geruza bat uretan sartuta geratuko bailitzateke; eta, hala, errazago litzateke erliebearen eta maldaren arabera irristatzea, eta materialak presaren barnera erortzea.

2. GALDERA. Ingurumen-gai baten interpretazioa (3,5 puntu).

a) (0,5 puntu) Zalantzarik gabe, biztanle kopuruen piramideak dira, beheko aldean dauden eskalei erreparatuz ikusten den moduan. Giza populazioen ohiko demografia-adierazpenak dira, sexuen arabera bereizitako (kalitateko erantzuna).

b) (1,5 puntu) Oso banaketa desberdinak dituzte; A-n nagusi dira banako gazteak, eta B-n nagusi da adin ertaina (ugalkorra). Kalitateko erantzuna: B piramidea “zahartuta” dago, etapa ez-ugalkorrekiko erlazioaren ondorioz (haurrena eta adinduen ia orekatuta daude). A gaztea da, ia ez dago adineko jenderik, eta, oinarrian, belaunaldi zaharragoa ordezkatzeko duten banako gazte asko daude.



CRITERIOS DE CORRECCIÓN Y CALIFICACIÓN ZUZENTZEKO ETA KALIFIKATZEKO IRIZPIDEAK

Aurrekotik ondorioztatzen da A-n jaiotza-tasa handia dela (banako ugalkor gutxik seme-alaba asko dituzte). B-n jaiotza-tasa txikia da; banako ugalkor askok seme-alaba gutxi dituzte.

- c) (1,5 puntu) Gutxieneko erantzuna: A populazioak bere formari eutsiko dio; B populazioa gero eta gehiago estutuko da oinarrian. Banako ugalkorrek gero eta gutxiago izango dira, eta seme-alaba gutxiago izango dituzte; adinekoen kopurua handituz joango da.

Kalitateko erantzuna: baliteke aldaketak gertatzea —izan ere, historikoki gertatu izan dira— A piramidean, eta goiko klaseen zatia loditzea, baldin eta haien heriotza-tasa txikitzen bada. B-n ez dago hain argi piramidearen forma aldatuko denik baldin eta heriotza-tasa handitzen bada, heriotza-tasak adin handieneko klaseei bakarrik eragin ezean.



CRITERIOS DE CORRECCIÓN Y CALIFICACIÓN ZUZENTZEKO ETA KALIFIKATZEKO IRIZPIDEAK

FISIKA

1.- Ongi planteatuta, justifikatuta, garatuta eta emaitza zuzenarekin dagoen ariketa bakoitzari, gehien 3 puntu emango zaizkio

Baloratu egingo da:

- Kontzeptuen, hiztegiaren eta notazio zientifikoaren erabilera egokia
- Fisikako legeen identifikazioa eta erabilera egokia
- Ematen diren urratsen zehazketa, eta irudien eta diagramen erabilera
- Oinarritzko kontzeptuen azalpen eta aplikazio zuzena
- Unitateen erabilera zuzena
- Ariketa osoa bukatzea eta emaitzaren zehaztasuna
- Aurkezpenaren ordena eta garbitasuna, buru-argitasunaren eta ariketaren ulermenaren adierazgarri diren neurrian

2.- Behar bezala justifikatuta eta arrazoituta dagoen galdera bakoitzari gehien 2 puntu emango zaizkio

Baloratu egingo da:

- Aukeratutako magnitude edo propietate fisikoaren definizio zehatza
- Gaiaren azalpenaren zehaztasuna eta frogapenaren doitasuna, honen beharrik balego
- Formulazio matematiko zuzena, berau azalpen edo justifikazio egokiarekin batera baldin badao
- Fisikako legeen identifikazioa eta erabilera egokia.
- Aurkezpenaren ordena eta garbitasuna, buru-argitasunaren eta gaiaren ulermenaren adierazgarri diren neurrian
- Galdera bakoitzari eska diezaiokeen hedadura, batxillergoko ohiko testuliburuetan duten garapen-mailak determinatzen du

Orokorrean, ariketen ebazpenean eta galderen garapenean erakusten duten jakite-mailaz gain, frogek unibertsitate-irakaskuntzarako behar diren prestakuntza eta heldutasuna baloratu egin behar dituzte.



ZUZENTZEKO ETA KALIFIKATZEKO IRIZPIDEAK CRITERIOS DE CORRECCIÓN Y CALIFICACIÓN

KIMIKA

ZUZENTZEKO IRIZPIDE OROKORRAK

1. Ikasleek sailkapen periodikoko elementuen sinboloak eta ikurrak ezagutu beharko dituzte, eta elementu adierazgarriak gutxienez, beren tokian kokatzen jakin ere bai. Gai izan behar dute sailkapen periodikoan elementuek beren posizioaren arabera duten periodikotasunari antza hartzeko.
2. Ikasleek jakin behar dute konposatu kimiko bakunak (oxidoak, azido arruntak, gatzak, funtzio organiko bakarreko konposatu organiko xumeak) ohiko sistemen arabera izendatzen eta formulatzen.
3. Galdera edo ariketa batean prozesu kimikoren bat aipatzen bada, ikasleek gai izan beharko dute prozesu horiek behar bezala idazteko eta doitzeko. Ekuazioak ez badira egoki idazten eta doitzen, galderari edo ariketari ezingo zaio puntuazio gorena eman.
4. Inoiz beharrezkoak baldin badira, masa atomikoak, potentzial elektrokimikoak (beti erredukziokoak), oreka-konstanteak eta abar emango zaizkie. Dena dela, ikasleak jakintza orokorreko bestelako datu batzuk erabili ahal izango ditu.
5. Aintzat hartuko da, eta hala balioetsiko da, ikaslearen kimika-ezagutza agerian uzten duten diagrama argigarriak, eskemak eta irudikapen grafikoak eta marrazkiak erabiltzea. Adierazpenaren argitasuna eta koherentzia, bai eta erabiltzen diren kontzeptuen zorrotasuna eta zehaztasuna ere, balioetsiko dira.
6. Kalifikazio-epaimahaian parte hartzen duten Kimikako irakasleek azterketako enuntziatuak ulertzeko zalantzak argitzen lagundu dezakete, hala egitea komeni dela iruditzen bazaie.
7. Positiboki balioetsiko dira hizkuntza zientifiko egokia erabiltzea, azterketaren aurkezpen egokia (txukuntasuna, garbitasuna), ortografia egokia eta idazkeraren kalitatea. Ortografia-akats larriak egiteak, aurkezpen eskasa izateak edo idazkera txarra izateak kalifikazioa puntu bat jaistea eragin dezake.
8. Irakasle zuzentzaileei iradokitzen diegu kalifikazioetarako $i/5$ (puntu kopurua / bost) moduko zatiki-formatua erabiltzea, erraz identifikatu ahal izateko eta ondorengo zuzenketak azkartzeko, nahiz eta azken nota dezimalduna izan.

ZUZENKETA-IRIZPIDE ESPEZIFIKOAK

1. Lehen aipatutako zuzenketa-irizpide orokorrak aplikatu behar dira.
2. Galdera eta problemetan, ebaluazioak argi eta garbi adierazi behar du izendapen eta formulazio zuzenak erabili diren, eta kontzeptuak ongi erabili diren.
3. Batez ere, planteamendua koherentea izatea, kontzeptuak aplikatzea eta emaitzak lortu arte etengabe arrazoitzea balioetsiko da; eta balio gutxiago izango dute ariketa ebazteko egin behar diren eragiketa matematikoen. Batere arrazoibiderik edo azalpenik gabeko adierazpide matematikoen segida huts bat aurkezteak ez du sekula puntuazio maximoa lortuko.
4. Sarituko da unitateak ongi erabiltzea; batez ere, SI unitateak (eta eratorriak) eta kimikan ohikoak direnak. Unitateak gaizki erabiltzeak edo ez erabiltzeak puntuazioa jaitsiko du.
5. Ariketak ebazteko prozedura librea da; ez da gehiago edo gutxiago balioetsi behar "bihurtze-faktoreak", "hiruko erregelak" eta abar erabiltzea, enuntziatuan



ZUZENTZEKO ETA KALIFIKATZEKO IRIZPIDEAK CRITERIOS DE CORRECCIÓN Y CALIFICACIÓN

jarduera jakin bat eskatzen denean izan ezik (adibidez, ioi-elektroi metodoa erabiltzea erredox erreakzioak doitzeko). Nolanahi ere, errore aljebraiko baten ondorioz lortutako okerreko emaitza batek ez luke ariketa baliorik gabe utzi behar. Emaitza nabarmenki inkoherenteak zigortuko dira.

6. Zenbait ataletako ariketetan, non ataletako bateko emaitza hurrengo atalerako beharrezkoa baita, era independentean balioetsiko dira emaitzak, emaitza argi eta garbi inkoherentea denean izan ezik.



MATEMATIKA II

EBALUATZEKO IRIZPIDE OROKORRAK.

1. Probaren puntuazioa guztira 0 eta 10 puntu bitartekoa izango da.
2. Ariketa guztiak berdin baloratuko dira: 0 eta 2 puntu artean.
3. Planteamendu egokiak baloratuko dira, bai planteamendu orokorra bai eta atal bakoitzaren planteamendua ere (egotekotan).
4. Zenbakizko akatsak, kalkuluetan egindakoak, etab., ez dira kontuan hartuko baldin eta akats kontzeptualak ez badira.
5. Positiboki baloratuko dira ariketa eta haren soluzioa hobeto ikusarazten dituzten ideiak, grafikoak, aurkezpenak, eskemak, etab.
6. Azterketa txukun aurkeztea aintzat hartuko da.

ARIKETA BAKOITZARI DAGOZKION IRIZPIDE BEREZIAK

A AUKERA

A.1 ariketa (2 puntu)

Ariketa baloratzean kontuan hartu beharrekoak:

- Problemaren planteamendu egokia eta sistemari buruzko eztabaida parametroaren arabera (gehienez, 1,25 puntu)
- Indeterminazio-kasuak ebaztea (gehienez, 0,75 puntu)

A.2 ariketa (2 puntu)

Ariketa baloratzean kontuan hartu beharrekoak:

- Erabilitako prozedura deskribatzea (gehienez, 0,75 puntu)
- Puntu simetrikoa kalkulatzeko balioko duen plano kalkulatzea (gehienez, 0,75 puntu)
- Puntu simetrikoa kalkulatzeko (gehienez, 0,5 puntu)

A.3 ariketa (2 puntu)

Ariketa baloratzean kontuan hartu beharrekoak:

- Funtzioa deribatzea (gehienez, 0,5 puntu)
- Asintotak eta funtzioaren muturrak lortzea (gehienez, 0,75 puntu)
- Funtzioaren eskema bat marraztea (gehienez, 0,75 puntu)

A.4 ariketa (2 puntu)

Ariketa baloratzean kontuan hartu beharrekoak:

- Problemaren planteamendu egokia egitea: frakzio arrazionala frakzio sinpletan deskonposatzea (gehienez, 1 puntu)
- Integral sinpleak lortzea (1 puntu)

A.5 ariketa (2 puntu)

Ariketa baloratzean kontuan hartu beharrekoak:

- Problema metodo aljebraikoaren bidez edo beste metodo baten bidez planteatzea (gehienez, 1 puntu)
- Gizonezkoen eta emakumezkoen kopuru zehatza lortzea (gehienez, 1 puntu)



CRITERIOS DE CORRECCIÓN Y CALIFICACIÓN ZUZENTZEKO ETA KALIFIKATZEKO IRIZPIDEAK

B AUKERA

B.1 ariketa (2 puntu)

Ariketa baloratzean kontuan hartu beharrekoak:

- Problema modu egokian planteatzea, banatze-legea aplikatuz A matrizea bakandu ahal izateko (gehienez, 0,75 puntu)
- Behar diren propietateak aplikatuz, A matrizea kalkulatzeko (gehienez, 1,25 puntu)

B.2 ariketa (2 puntu)

Ariketa baloratzean kontuan hartu beharrekoak:

- Planoaren bektore normala kalkulatzeko (gehienez, 0,5 puntu)
- Planoaren elementu erabakigarriak kalkulatzeko (planoan dauden hiru puntu, planoan kokatutako bi bektore, eta abar) (gehienez, puntu bat)
- Planoa lortzea (gehienez, 0,5 puntu)

B.3 ariketa (2 puntu)

Ariketa baloratzean kontuan hartu beharrekoak:

- Funtzioaren deribatua ondo lortzea (gehienez, 1 puntu)
- Arrazoibide egokia ematea problemak eskatzen duen kondizioa frogatzeko (gehienez, 1 puntu)

B.4 ariketa (2 puntu)

Ariketa baloratzean kontuan hartu beharrekoak:

- Eskualdea zehatz-mehatz marraztea eta bi funtzioen ebaketa-puntuak lortzea (gehienez, 1 puntu)
- Barrow-en teorema aplikatzea eta azalera kalkulatzeko (gehienez, 1 puntu)

B.5 ariketa (2 puntu)

Ariketa baloratzean kontuan hartu beharrekoak:

- Problema ebaztea 14 talderen kasuan (gehienez, 1 puntu)
- Problema planteatzea eta kasu orokorrerako ebaztea (gehienez, 1 puntu)



EBAZPENAK

A AUKERA

A.1 ariketa. Sistemari dagokion matrizea eta matrize zabaldua hauek dira:

$$M = \begin{pmatrix} \lambda & 2 & 0 \\ -1 & 0 & 2\lambda \\ 3 & -1 & -7 \end{pmatrix}, \quad M^* = \begin{pmatrix} \lambda & 2 & 0 & 3 \\ -1 & 0 & 2\lambda & -1 \\ 3 & -1 & -7 & \lambda+1 \end{pmatrix}.$$

Sistemari dagokion matrizearen determinantea hau da:

$$\det(M) = 12\lambda + 2\lambda^2 - 14 = 2(\lambda + 7)(\lambda - 1).$$

Baldin eta $\lambda \neq -7$ eta $\lambda \neq 1$ badira, orduan aurreko determinantearen balioa ez da zero eta hortaz, sistema bateragarri zehatza da.

Baldin eta $\lambda = 1$ bada, orduan

$$M = \begin{pmatrix} 1 & 2 & 0 \\ -1 & 0 & 2 \\ 3 & -1 & -7 \end{pmatrix}, \quad M^* = \begin{pmatrix} 1 & 2 & 0 & 3 \\ -1 & 0 & 2 & -1 \\ 3 & -1 & -7 & 2 \end{pmatrix}.$$

Horrez gain,

$$\begin{vmatrix} 1 & 2 \\ -1 & 0 \end{vmatrix} = 2 \neq 0, \quad \text{eta} \quad \begin{vmatrix} 1 & 2 & 3 \\ -1 & 0 & -1 \\ 3 & -1 & 2 \end{vmatrix} = 0,$$

beraz, M eta M^* matrizeen heina bi da. Hortaz, sistema bateragarri indeterminatua da. Sistema hori ebazteko lehenengo bi ekuazioak kontuan hartuko ditugu eta bi ekuazio horietako sistema ebartziz hau lortzen da: $(x, y, z) = (1 + 2\mu, 1 - \mu, \mu)$ non μ edozein zenbaki erreal den.

Azkenik, baldin eta $\lambda = -7$ bada, orduan

$$M = \begin{pmatrix} -7 & 2 & 0 \\ -1 & 0 & -14 \\ 3 & -1 & -7 \end{pmatrix}, \quad M^* = \begin{pmatrix} -7 & 2 & 0 & 3 \\ -1 & 0 & -14 & -1 \\ 3 & -1 & -7 & -6 \end{pmatrix}.$$

Horrez gain,

$$\begin{vmatrix} -7 & 2 \\ -1 & 0 \end{vmatrix} = 2 \neq 0, \quad \text{eta} \quad \begin{vmatrix} -7 & 2 & 3 \\ -1 & 0 & -1 \\ 3 & -1 & -6 \end{vmatrix} \neq 0,$$

beraz, M matrizearen heina bi da eta M^* matrizearena hiru. Ondorioz, sistema batezina da.

A.2 ariketa. Izan bitez π planoak A puntutik igarotzen den eta r zuzenarekiko perpendikularra den planoak eta B puntua π eta r -ren arteko ebaki-puntua. Izan bedi A' puntua A puntuaren simetrikoa r zuzenarekiko. Orduan, B puntua A eta A' puntuen erdiko puntua da.

r zuzenaren norabide bektore bat $\vec{v} = (2, 1, 3)$ da. Bektore hori ere π planoaren bektore normala da, eta beraz, π planoaren ekuazioa hau da:

$$2(x - 0) + 1(y + 1) + 3(z - 1) = 2x + y + 3z - 2 = 0.$$

π planoaren eta r zuzenaren ekuazioek osatutako sistema ebartziz, $B = (3, -1, -1)$ lortzen da. Azkenik,

$$B = \frac{A + A'}{2} \implies A' = 2B - A = (6, -1, -3).$$

A.3 ariketa. f aplikazioaren definizio-eremua $(-\infty, 1) \cup (1, +\infty)$ da. Nabaria denez, $x = 1$ zuzena asintota bertikala da, izan ere $\lim_{x \rightarrow 1^\pm} f(x) = \pm\infty$. Horrez gain, $\lim_{x \rightarrow \pm\infty} f(x) = \pm\infty$, eta ondorioz, ez dago asintota horizontalik. Azkenik,

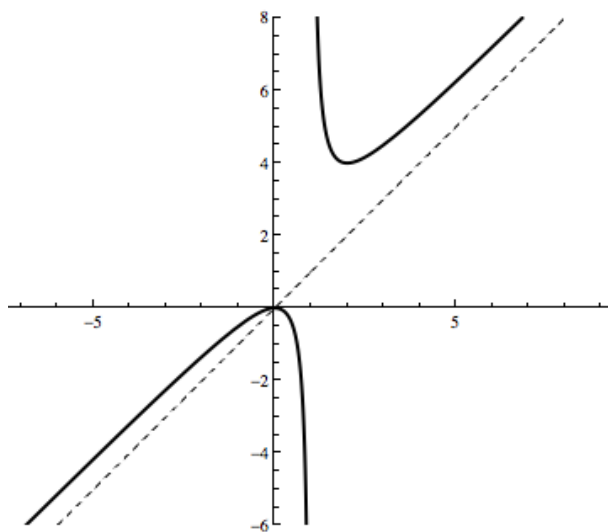
$$\lim_{x \rightarrow \pm\infty} \frac{f(x)}{x} = \lim_{x \rightarrow \pm\infty} \frac{x}{x-1} = 1, \quad \lim_{x \rightarrow \pm\infty} (f(x) - x) = \lim_{x \rightarrow \pm\infty} \frac{x}{x-1} = 1,$$

eta beraz, $y = x + 1$ zuzena asintota zeharra da.

f funtzioaren deribatua hau da:

$$f'(x) = \frac{2x(x-1) - x^2}{(x-1)^2} = \frac{x^2 - 2x}{(x-1)^2}.$$

Aurreko deribatuak zero balioa $x = 0$ (maximoa) eta $x = 2$ (minimoa) direnean lortzen du. Funtzioaren grafikoa hau da:



A.4 ariketa. Integrala zatiki sinpletan deskonposatuz kalkulatu da:

$$\frac{3x^2 + 8x}{x^2 + 5x + 6} = 3 - \frac{7x + 18}{x^2 + 5x + 6} = 3 - \frac{7x + 18}{(x+3)(x+2)} = 3 + \frac{A}{x+3} + \frac{B}{x+2}.$$

Koefiziente horiek kalkulatu, $A = -3$ eta $B = -4$ lortzen da, eta beraz,

$$\begin{aligned} \int \frac{3x^2 + 8x}{x^2 + 5x + 6} dx &= \int \left(3 - \frac{3}{x+3} - \frac{4}{x+2} \right) dx \\ &= 3x - 3 \ln|x+3| - 4 \ln|x+2| + K. \end{aligned}$$

A.5 ariketa. Baldin eta x gizon kopurua eta y emakume kopurua badira, sistema hau lortzen da:

$$\frac{x}{y} = \frac{7}{8}, \quad \frac{x-4}{y-10} = \frac{12}{11},$$

eta haren soluzioa $x = 28$, $y = 32$ da.

B AUKERA

B.1 ariketa. Ekuazio matriziala honela idatz daiteke:

$$A \cdot \begin{pmatrix} 1 & 3 \\ 2 & 7 \end{pmatrix} = \begin{pmatrix} 1 & 1 \\ 0 & 1 \end{pmatrix},$$

eta beraz,

$$A = \begin{pmatrix} 1 & 1 \\ 0 & 1 \end{pmatrix} \begin{pmatrix} 1 & 3 \\ 2 & 7 \end{pmatrix}^{-1} = \begin{pmatrix} 1 & 1 \\ 0 & 1 \end{pmatrix} \begin{pmatrix} 7 & -3 \\ -2 & 1 \end{pmatrix} = \begin{pmatrix} 5 & -2 \\ -2 & 1 \end{pmatrix}.$$

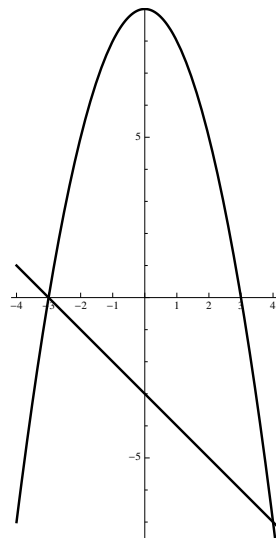
B.2 ariketa. Zuzenaren norabide bektore bat $\vec{u} = (1, -1, 2)$ da, eta beraz, bektore hori planoan ere egongo da. Planoan egongo den beste bektore bat aurkitzeko zuzeneko edozein puntu aukeratu dugu, $A = (1, 2, 3)$ adibidez ($t = 0$ balioari dagokiona), eta $\vec{v} = \vec{AP} = (-1, 0, 2)$ bektorea hartuko dugu. Hortaz, planoarekiko normala den bektore bat $\vec{n} = \vec{u} \times \vec{v} = (2, 4, 1)$ da. Ondorioz, planoaren ekuazioa $2(x - 0) + 4(y - 2) + 1(z - 5) = 0$ da, eta sinplifikatuz, $2x + 4y + z = 13$.

B.3 ariketa. Deribatuz,

$$h'(x) = e^{f(x)} f'(x) - f'(x) = f'(x)(e^{f(x)} - 1).$$

f gorakorra denez, $f'(x) \geq 0$; horrez gain, $f(x) > 0$ denez, $e^{f(x)} > 1$. Ondorioz, $h'(x) \geq 0$ da x balio erreal guztietarako, eta beraz, h gorakorra da.

B.4 ariketa. Ganbila den parabola bat dugu eta zuzen bat. Eskema grafikoa hau da:



Ebaki-puntuak $9 - x^2 = -x - 3$ ekuazioa ebatziz lortzen dira. Soluzioak $x = -3$ eta $x = 4$ dira. Eskatutako azalera hau da:

$$\int_{-3}^4 (9 - x^2 + x + 3) dx = -\frac{x^3}{3} + \frac{x^2}{2} + 12x \Big|_{-3}^4 = \frac{343}{6}.$$

B.5 ariketa. Talde bakoitzak beste 13 talderekin jokatu du, eta beraz, partida kopurua guztira $14 \cdot 13 = 182$ da. Baldin eta N talde badugu, partida kopurua guztira $N(N - 1)$ izango da.



CRITERIOS DE CORRECCIÓN Y CALIFICACIÓN ZUZENTZEKO ETA KALIFIKATZEKO IRIZPIDEAK

MARRAZKETA TEKNIKOA II

Aukera bakoitzean (A eta B) ariketa mota hauek proposatzen dira:

- Geometria laua.
- Kurba konikoen marrazketa.
- Geometria espazialeko ariketak.
- Formak irudikatzeko ariketak.

Ariketak irudikapen-sistema diedrikoan eta/edo axonometrikoan ebatzi behar dira, enuntziatuan azaltzen denaren arabera. Perspektiba axonometrikoak marraztean, ageriko lineak baino ez dira kontuan hartu behar.

Aukeretako bat hautatzeak (A edo B) esan nahi du aukera horretako ariketa guztiak hautatu direla (ezin dira inoiz nahasian egin A eta B aukeretako ariketak). **Ikasleak bi proposamenetako bat hautatu beharko du (A edo B), eta oso-osorik egin beharko du.**

Galdera sortan, azterketako ariketa bakoitzak zenbat puntu balio duen ageri da; beraz, ariketa bakoitzaren balorazioa enuntziatuan bertan ageri da. Aukera bakoitzak 10 puntu balio du.

Ariketa bakoitza baloratzeko, hauek izan behar dira kontuan:

- baliabide kontzeptualak behar bezala erabiltzea
- planteamendu zuzena egitea
- marrazkia zehaztasunez egitea
- ariketa bakoitzaren emaitza globala
- aurkezpen gokia, ordena eta txukuntasuna



CRITERIOS DE CORRECCIÓN Y CALIFICACIÓN ZUZENTZEKO ETA KALIFIKATZEKO IRIZPIDEAK

INDUSTRIA TEKNOLOGIA II

Aukera bakoitzean proposatutako ariketak bai “Materialak eta Makinen Oinarriak” atalEkoak bai “Sistema Pneumatiko eta Olio-hidraulikoak eta Sistema Automatikoak: Kontrola eta Erregulazioa” atalEkoak dira.

Aukera bat hartzeak (esaterako A aukera) zera dakar, aukera horretako ariketa guztiak hartzea; hau da, ezin dira nahastu A eta B aukeretako ariketak. **Azterketariak aukeretako bat (A edo B) hartu eta oso-osoan ebatzi behar du.**

Galdesortan, ariketa bakoitzaren puntuazioa agertzen da eta, ikusten denez, teoriaren eta praktikaren neurketa zehatz dago emanda enuntziatuarekin batera. Aukera bakoitzak hamar puntu balio ditu.

Galdera **teorikoak** puntuatzeko, honako hauek izango dira kontuan:

- Aurkezpena, ordena, garbitasuna.
- Adierazpen zientifiko-teknikoa.
- Berba teknikoak.
- Orden logikoa eta krokisak eta eskemak.

Galdera **praktikoak** puntuatzeko, honako hauek izango dira kontuan:

- Ariketaren planteamendua eta garapena.
- Adierazpen zientifiko-teknikoa.
- Berba teknikoak eta adierazpen grafikoa.
- Arauen ezagutza.
- Unitateak ondo erabiltzea.
- Eraitza.

Zenbakizko eraitza bat aurretik lortutako beste batean oinarritzen bada, ez du eraginik aurreko eraitza hori okerrekoa izateak. Erantzun guztiek ondo arrazoituta egon behar dute.



CRITERIOS DE CORRECCIÓN Y CALIFICACIÓN ZUZENTZEKO ETA KALIFIKATZEKO IRIZPIDEAK

ELEKTROTEKNIA

Honela eratuko da azterketako azken nota: %25 lehen ariketari, % 25 bigarrenari eta % 20 hirugarrenari. Parte teorikoari guztizkoaren % 30.

Ariketa bakoitzaren puntuazioen balio partzialak ariketekin batera joango dira.

Ikasleak atal bakoitzaren edo galdera bakoitzaren puntuaziorik handiena lortu ahal izango du garatzen baldin badu eskema horren arabera:

1. Egoki azaltzen du problema.
2. Elektrotekniaren printzipio eta oinarriko legeak aplikatzen ditu ariketan ebazteko.
3. Kalkulurako gaitasuna erakusten du mailari egokitua.
4. Ongi interpretatzen ditu lortutako emaitzak.
5. Ariketak behar den ordenan eta garbi samar egiten ditu, eta planteamendu koherente bat eta azalpen egoki zein laburrak dakartza.
6. Egoki irudikatzen ditu eskatutako eskema edo grafikoak.
7. Egoki eta zehatz analizatzen ditu proposatutako zirkuitu edo instalazioak, eta osagai guztien funtzioa identifikatzen, eskatzen zaienean.
8. Labor eta zehatz azaltzen ditu osagai edo makinaren osatzea, funtzionamenduko printzipioa eta ezaugarriak, eskatzen zaienean.
9. Zehatz, era kualitatibo edo kuantitatiboan, azaltzen ditu zirkuitu elektriko batean jazotzen diren fenomenoak, eta baita aldaketa batetik ondorioztatzen direnak ere zirkuitu elektriko bakun baten osagai batean, tentsio, korronte eta potentziako balioek antza denez hartuko dituzten aldakuntzak deskribatuz, eskatzen zaienean.

Zenbait orientazio ongi kalifikatzeko:

- Unitaterik eza edo desegoki erabili izana zigortzea.
- Diagrama edo eskema okerrak erabili izana zigortzea, emaitzari eragiten ez badiote ere.
- Kalkuluko akatsak zigortzea atal bakoitzaren balioaren gainean.
- Ez eduki kontuan akats horiek izan lezaketen eragin negatiboa geroagoko emaitzak lortzean planteamendu ongi bideratuekin.
- Era positiboan puntuatzea arrazoiketa labor eta zehatzak, egindako kalkuluko prozesuak lagun dituztenak.
- Era positiboan puntuatzea ordena, garbitasuna eta koherentzia ariketa bakoitza aurkeztean, eta aurkakoa zigortzea.
- Era positiboan puntuatzea zehaztasuna eskatutako azalpen teoriko eta balioespenetan.