

eman ta zabal zazu



Universidad
del País Vasco

Euskal Herriko
Unibertsitatea



Enpresaren Ekonomia USE 2020

www.ehu.eus



Azterketa honek bederatzi galdera ditu (zortzi 2 puntukoak eta bat 4 puntukoa). Erantzuteko, bi aukera dituzu:

- **bi puntuko bost galderei erantzutea**

- **bi puntuko hiru galderari eta lau puntukoari erantzutea**

Jarraibideetan adierazitakoei baino galdera gehiagori erantzunez gero, erantzunak ordenari jarraituta zuzenduko dira, harik eta beharrezko kopurura iritsi arte

Ez ahaztu azterketa-orrialde guztietan kodea jartzea

1. GALDERA: Gehieneko puntuazioa: 2 puntu.

Irakurri testua, eta erantzun galderei:

VIDRALA BELGIKATIK IRTENGO DA LAN-KOSTU HANDIENGATIK

Euskadiko Vidrala beira-ekoizleak Belgikako ekoizpena bertan behera uztea erabaki du, hango fabrikan errentagarritasun txikia lortzen baitu lan-kostu handiak direla eta.

Arabako konpainiak egiten duen lehenengo **birlokalizazioa** izango da 2003-an **nazioarteko hedapena** hasi zuenetik.

Janari- eta edari-sektorearen beira-ekoizlea da, eta, gaur egun, Ekialdeko Europako lehen bost konpainien artean dago: % 15eko **merkatu-kuota** du, eta ia 1.000 milioi euroko salmentak. Bederatzi ekoizpen-instalazio ditu Espainia, Portugal, Irlanda, Erresuma Batua, Italia eta Belgika (orain salgai dagoena) artean banaturik, eta, haietan, 3.700 pertsonari **zuzeneko enplegua** ematen die.

Belgikatik irteteak berekin dakar ekoizpena herrialde horretatik Vidralak Portugalen eta Erresuma Batuan dituen fabriketara eramatea; haietan, ekoizpen-ahalmena handitzen ari da, 300 miloi euro inguruko **inbertsioa** eginda.

2007an Belgikara jo zuen, Frantziako ardoaren iparraldeko merkatura iristeko helburuarekin, Laudiotik hegoaldeko merkatura hornitzen baitu.

Konpainiako presidentek behin baino gehiagotan esana zuen enpresak, inbertsioak egiteko orduan filial errentagarrien eta eraginkorrenei emango ziela lehentasuna. Hala, akziodunen azken batzarrean, 2020-2024 aldirako inbertsio-plana iragarri zuen: 500 milioi eurora iritsiko da. Eta adierazi zuen Portugaleko bi fabrikek eta Erresuma Batuko beste biek pisu nabarmena izango zutela; hain zuzen ere, haiek bereganatuko dute Belgikako ekoizpena.

2020-2024 inbertsio-planaren beste parte garrantzitsu bat instalazioak berritu, teknologiak sartu eta ingurumen-hobekuntzak egiteko erabiliko da.

Galderak:

- a) Definitu eta azaldu testuan azpimarratutako hitzak.
- b) Zer da deslokalizazioa? Testu honetan, zergatik egin zen?
- c) Zein dira Vidrala birlokalizatzeko aldagai posibleak? Azaldu haietako lau.



2. GALDERA: Gehieneko puntuazioa: 2 puntu.

KASUNE SOZIETATE KOOPERATIBOA enpresak aulki-salerosketan dihardu, eta honako eragiketa hauek egin ditu otsailean:

02/01	Hasierako izakinak	110 unitate	85 €/un
02/05	HOME bezeroari salmenta	80 unitate	138 €/un
02/09	ION hornitzaileari erosketa	120 unitate	92 €/un
02/11	ETXE bezeroari salmenta	130 unitate	145 €/un
02/14	LAR bezeroari salmenta	10 unitate	152 €/un
02/22	ION hornitzaileari erosketa	130 unitate	93 €/un
02/27	ETXE bezeroari salmenta	90 unitate	155 €/un

Bete biltegi-fitxa FIFO eta batez besteko prezio haztatuaren balorazio-metodoak erabiliz, eta kalkula itzazu bukaerako izakinak eta izakin horien balioa.

3. GALDERA: Gehieneko puntuazioa: 2 puntu.

ARGITXO SA bonbillak ekoizten dituen enpresa bat da. Iaz, bere puntu hila edo errentagarritasun-ataria 100.000 bonbillan zegoen. Kostu finkoak 750.000 € izan ziren, eta kostu aldakorra 0,50 €/un.

Aurten, kostu aldakorrak % 20 igo dira; horregatik, prezioa % 15 igotzea erabaki dute, nahiz eta kostu finkoak 430.000 €-raino gutxitzea lortu.

Kalkula ezazu:

- Zenbat bonbilla ekoiztu beharko dituzten aurten etekinak izaten hasteko.
- Aurreko atalean kalkulaturako errentagarritasun atariaren esanahia azaldu, eta egin irudikapen grafikoa.
- Iaz, enpresak 180.000 bonbilla ekoitzi zituen. Kalkula ezazu iazko emaitza ekonomikoa, eta konparatu (kalkulatu aldaketa portzentaje gisa) aurten izango lukeen emaitzarekin kopuru berdina ekoitiz gero.

4. GALDERA: Gehieneko puntuazioa: 2 puntu

JOTXI enpresak bi inbertsio egiteko aukera du:

1) A inbertsioak 200.000 € balio du. Aurreikuspenen arabera, hurrengo hiru urteetan kutxa-fluxu hauek izango lituzke: 60.000 €, 90.000 € eta 120.000 €, hurrenez hurren. Bigarren urteko gastuak 4.000 € lirateke, eta hirugarren urtean 6.000 € berreskuratuko lituzke salmentaren ondorioz.

2) B inbertsioak 240.000 € balio du. Iraupena 3 urtekoa da, eta datu hauek ditugu:

	1. urtea	2. urtea	3. urtea
Kostu osoa	140.000 €	170.000 €	188.000 €
Unitateko salmenta-prezioa	10 €	12 €	13 €
Ekoizitako/saldutako unitateak	24.000	25.000	26.000



Kontuan hartuta inflazio-tasa %2 izango dela urtez urte eta lortu nahi den errentagarritasun minimoa % 5 dela:

- a) Zein inbertsio aukeratu beharko luke berreskuratze-eparearen irizpidea (Pay Back irizpidea) erabiliz gero? Arrazoitu erantzuna.
- b) Eta zein inbertsio aukeratu beharko luke balio eguneratu garbiaren irizpidearen arabera (BEG irizpidea)? Arrazoitu erantzuna.
- c) Bi irizpideetatik (BEG edo Pay Back), zein da egokiena? Zergatik?

5. GALDERA: Gehieneko puntuazioa: 2 puntu

Aukeratu galdera bakoitzerako erantzun zuzena.

1. Enpresa baten salgai-hornitzaileek emandako merkataritzako kreditua
 - a) Epe laburrekoa eta besteren fondoak dira.
 - b) Epe luzekoa eta besteren fondoak dira.
 - c) Epe laburrekoa eta norberaren fondoak dira
2. Ondare garbiak eta pasibo ez-korronteak finantzatzen duten aktibo korrontearen zatiari honela deritzo:
 - a) Aktibo Garbia.
 - b) Maniobra-funtsa.
 - c) Errentagarritasun-ataria.
3. Helburu hauetatik zein egokitzen da hobekien burtsan kotizatzen duen enpresa baten jabeentzat?:
 - a) Parte-hartze handiagoa enpresaren erabakietan.
 - b) Ospe profesional handiagoa.
 - c) Enpresan egindako inbertsioaren errentagarritasuna.
4. Botika-laboretegi batek bi jarabe mota merkaturatzen ditu, bat umeentzat eta beste bat helduentzat. Nolako merkatu-segmentazioa egin du?
 - a) Psikografikoa
 - b) Demografikoa.
 - c) Konduktuala edo jokabidearen araberakoa
5. Banaketa-kanalari luzea esaten diogu honelako partaideak daudenean:
 - a) Txikizkariak.
 - b) Handizkariak.
 - c) Kontsumitzaileak.
6. Enpresak bere inbertsioak ordainbide guztiz likido bihurtzeko duen gaitasunari honela deritzo:
 - a) Kaudimena.
 - b) Likidezia.
 - c) Errentagarritasuna.

6. GALDERA: Gehieneko puntuazioa: 2 puntu.

Berritzar enpresak birziklatzeko zabor-poltsa organikoak ekoizten ditu. Horretarako, Sinbor enpresari erosten dio materiala, 50 m-ko piezatan. Biltegiari, gutxienez 550 m eduki behar ditu, eta Sinborri egiten dizkion eskaerak 1200 m-koak



izaten dira. Eskaera egin ondoren, Sinborrek 4 eguneko epean hornitzen du materiala.

Berritza enpresak egunean 500 poltsa ekoizten ditu, eta poltsa bakoitza egiteko 0,4 m material behar du. Urtea: 365 egun

Datu horiekin, kalkula ezazu:

- Eskaera-puntua.
- Batez besteko stock-maila.
- Errotazio-indizea
- Adierazi egoera grafikoki
- Eskaera bat egin ondoren 4 eguneko epean hornitu behar 6 egunera hornitzen badute, izango al da stock-hausturarik?

7. GALDERA: Gehieneko puntuazioa: 2 puntu.

Egurtxo enpresak zurezko aulkiak fabrikatzen ditu. Iaz, 8.000 euroren zura erosi eta kontsumitu zuen. Biltegian batez beste duen zuraren balioa 2.200 euro izaten da. Aulki-salmenta, merkatuko prezioan, 32.000 euro izan zen, eta bezeroek enpresarekin duten zorraren batez bestekoa 3.700 euro da. Urteko produkzioa, ekoizpen-kostuan, 15.000 euro izan zen.

Biltegiko aulki-izakinen batez besteko balioa 1.200 euro da, eta ekoizten ari diren aulkien batez besteko balioa 1.500 € da. Enpresak urtean produzitutako guztia saltzen du, 15.000 €. Hornitzaileei 40 egunera ordaintzen die.

Kalkula ezazu:

- Batez besteko heltze-aro ekonomikoa. Azaldu emaitza.
- Batez besteko heltze-aro finantzarioa. Azaldu emaitza.

8. GALDERA: Gehieneko puntuazioa: 4 puntu.

Zertika enpresa kooperatiboa aulkien salerosketan aritzen da. Ondare-elementu hauek ditu 2019. urtearen bukaeran:

1. Erreserbak.....	55.000 €
2. Bulegoan duen dirua	37.000 €
3. Biltegian salmentarako dituen izakinak	89.000 €
4. Enpresaren altzariak	12.000 €
5. Ekitaldiko emaitzak	11.000 €
6. Hornitzaileei emandako letrak.....	24.000 €
7. Bankuan duen dirua	67.000 €
8. Garraiorako kamioia.....	87.000 €
9. Eraikina	122.000 €
10. Gizarte Segurantzari zor diona	9.500 €
11. Ibilgetua amortizatzeko diru kopurua.....	33.500 €
12. Ordenagailuak.....	4.000 €
13. Bezeroek duten zorra	31.000 €
14. Bankuari 3 urte barru ordaindu beharreko mailegua.....	25.000 €
15. Programa informatikoak.....	2.000 €



16. Lurrak.....	98.000 €
17. Bezeroengandik kobratzeko letrak.....	19.000 €
18. Hornitzaileei zor zaiena.....	42.000 €
19. Bazkideen ekarpenak.....	?????

Hau eskatzen da:

- Enpresaren balantzea ondare-masatan sailkatuta aurkeztea.
- Errotazio-funtsa edo maniobra-funtsa kalkulatzeko eta emaitza aztertzea.
- Enpresaren finantza-egoera aztertzea, ratio hauek erabiliz:
 - Ibilgetua.
 - Zorpetzea.
 - Likidezia.
 - Altxortegia.
 - Bermea.

9. GALDERA: Gehieneko puntuazioa: 2 puntu.

Irakurri testua, eta erantzun galderari:

CCOO, LAB eta UGT **sindikatu**ek 2021era arteko **lan-hitzarmena** sinatu dute Bizkaiko metalgintzako erakunde **patronal**arekin. Lan-hitzarmena hiru urterako da, eta, besteak beste, langileen soldatak igotzea ekarriko du. Hala, **erosketa-ahalmena berreskuratu**ko dute; gainera, subrogazioa bermatuko du, eta behin-behinekotasuna eta **aldi baterako lanerako enpresen** bidezko kontratazioa mugatuko du.

Galderak:

- Definitu azpimarratutako hitzak.

BILTEGI FITXA

ERIZPIDEA:

ARTIKULUA:

DATA	DESKRIPZIOA	SARRERAK			IRTEERAK			IZAKINAK		
		Kantitatea	Prezioa	Balioa	Kantitatea	Prezioa	Balioa	Kantitatea	Prezioa	Balioa

IZAKINEN BALIOA:
UNITATE KOPURUA:

ZUZENTZEKO ETA KALIFIKATZEKO IRIZPIDEAK CRITERIOS DE CORRECCIÓN Y CALIFICACIÓN

ENPRESAREN EKONOMIA

Irizpide Orokorrak

Probak bederatziz galdera ditu (2 puntuko zortzi eta 4 puntuko bat). Bi puntuko bost galderari erantzun behar zaie, edo, bestela, bi puntuko hiru galderari eta lau puntukoari. Erantzunak puntuatzeko orduan, irakasleek ebaluatuko dute ea Eusko Jaurlaritzaren 2009ko otsailaren 3ko 23/2009 Dekretuan Enpresaren Ekonomia irakasgairako gaitasun gisa azaltzen diren helburuak lortu diren ala ez.

Jarraibideetan adierazitakoei baino galdera gehiagori erantzunez gero, erantzunak ordenari jarraituta zuzenduko dira, harik eta beharrezko kopurura iritsi arte

2 puntuko galderen artean, hauek daude:

- Ekonomiari buruzko dibulgazio-testu bat, hedabide sozialetatik hartua, eta eskatzen da edukia eta testuko termino tekniko batzuk ulertzea. Galderetan, termino batzuk aurkeztutako testuan zer esanahi duten azaltzea eskatzen da, edo testuarekin erlazioa duen argudio ekonomikoren bat azaltzea. Definizioak zuzenak izatea eta erabilitako argudio ekonomikoak koherenteak izatea balioetsiko da.
- Galderetan, enpresa-ekonomian ezagutza izatea edo oinarritzko teknikak jakitea balioesten da. Teknika egokiak menderatzea eta lortutako emaitzak zuzen interpretatzea balioetsiko dira.
- Galderetan, ekonomiaren arloko terminoen ezagutza eta termino horien esanahia adierazteko gaitasuna ebaluatzen dira. Definizioak zuzenak izatea eta erabilitako argudio ekonomikoak koherenteak izatea balioetsiko da.

Balantze-analisi bat ere egiten da proban. Galdera horrek **4 puntu** balio du, gehienez. Hauek balioetsiko dira: teknika egokiak menderatzea, emaitzen esanahi ekonomiko eta finantzarioa interpretatzea eta, batez ere, lortutako informazioa oinarri hartuta enpresa-egoeraren diagnostikoa egitea eta, ratio sinpleen bidez, desoreka eta desdoitze posibleak hautemateko gai izatea. Bereziki balioetsiko da ikasleak emaitzen zentzu ekonomikoa ulertu eta interpretatzea. Akats aritmetikoen kasuan, ikasleak egiten duen arrazoibidearen ebaluazioak lehentasuna izan behar du zenbakizko emaitzaren zuzenketaren aldean.

Kalifikatzeko irizpide gisa, kontuan hartu behar da hau balioesten dela, besteak beste: ikasleak irakasgai honetarako ezarritako gaitasunak eskuratzea, enpresaren ekonomiako tekniken ezagutzari eta haiek aplikatzeko gaitasunari dagokionez; argudio ekonomikoak erabiltzea; ekonomia-terminoak jakitea; eta informazio ekonomiko-finantzarioa interpretatzen jakitea. Gaitasunen eskuratze-maila adierazi behar du kalifikazioak.

ZUZENTZEKO ETA KALIFIKATZEKO IRIZPIDEAK CRITERIOS DE CORRECCIÓN Y CALIFICACIÓN

Oro har, galdera guztietarako, nahikoa izango da galdetzen zaionari bakarrik erantzutea ikasleak. Balorazio positiboa emango zaie hauei: argitasuna, laburtasuna, galderak zehaztasunez erantzutea, azalpena ordenatuta eta egituratuta ematea, erabiltzen den terminologia egokia izatea, prozedura eta baliabide grafikoak erabiltzea —eskemak, marrazkiak, grafikoak, eta abar—, eta galderei erantzuteko erabiltzen den arrazoibidea.

Probetan, gehienez 10 puntu lor daitezke; beraz, 0 eta 10 puntu bitarteko puntuazioa lortu ahal izango du ikasleak. Galderetan lortutako kalifikazioen batura izango da probaren azken kalifikazioa. Galdera bakoitzak bi atal edo gehiago izan ditzake; atal bakoitzaren gehieneko puntuazioa bakoitzaren goiburuan adierazten da.

Proba horietan, ikasleak erakutsi behar du adimen-heldutasuna duela, enpresen oinarriko arazo ekonomikoak identifikatzeko eta haiei buruz iritzia emateko abilezia duela eta badakiela tresna matematikoak aplikatzen garrantzi sozialeko fenomenoak analizatzeko. Halaber, gai izan behar du ematen zaion informazioa hautatzeko eta interpretatzeko, enpresen jarduera ekonomikoaren ondorioz sortzen diren arazoak irizpide ekonomikoen arabera analizatzen eta balioztatzen dituela egiaztatzeko.

Irizpide espezifikoak

1. GALDERA

a)

- **Birlokalizazioa:** enpresa batek, ekoizpen-kostua murrizteko, ekoizpen-prozesua beste herrialde batera eramatea baina, gero, lehengo herrialdera itzultzea. Kasu honetan, Belgikara deslokalizatu zen Vidrala, eta birlokalizatu egingo da.
- **Nazioarteko hedapena:** Enpresa baten merkatua plurinazional bihurtzen denean, esaten da nazioarteko hedapeneko prozesu bat egin duela. Kasu honetan, 2003an Vidralak nazioartean hedatzeari ekin zion beste herrialde batzuetan fabrikak irekiz.
- **Merkatu-kuota:** Enpresa batek bere sektoreko salmenta guztietatik duen zatia. Kasu honetan, Vidralak bere sektoreko % 15eko merkatu-kuota dauka Ekialdeko Europan.
- **Zuzeneko enplegua:** Enpresak berak sortzen dituen lanpostuak, enpresaren efektu ekonomikoak beste enpresa batzuetan (hornitzaileekin...) sorrarazten dituen lanpostuak kontuan izan gabe. Kasu honetan, Vidralak 3.700 zuzeneko lanpostu ditu.
- **Inbertsioa:** Enpresa batek teknologiara, beste enpresa batzuk erostera edo bere langileak trebatzera bideratzen duen diru kopuruan bere ekoizpen-ahalmena handitzearren. Kasu honetan, Vidralaren Portugalgo eta Erresuma Batuko fabriketan 300 milioi euroko inbertsioa egin dute ekoizpen-ahalmena hobetzeko.

ZUZENTZEKO ETA KALIFIKATZEKO IRIZPIDEAK CRITERIOS DE CORRECCIÓN Y CALIFICACIÓN

b) **Deslokalizazioa:** enpresa batek, ekoizpen-kostuak murrizteko, ekoizpen-prozesua edo haren zati bat beste herrialde batera —normalean hain garatua ez dagoen batera— eramatea. Kasu honetan, Vidralak aukera ikusi zuen Frantziako ardoaren iparraldeko merkatuan sartzeko, eta horretarako zuen fabrika bat inguru hartan, hegoaldera Laudioko fabrikarekin iristen baitzen. Eskaria aztertu du, eta erantzun hori eman dio.

c)

- **Eskariaren analisia (merkatuaren eskaria):** Ikusi behar da non behar duten guk eskaintzen dugun produktu edo zerbitzua. Eta lehia nolakoa den.
- **Hornidura:** ura, Internet, elektrizitatea... izateko erraztasunak; analizatu behar da zer egitura dauden.
- **Legedia:** Enpresek ez dute nahi legeria zorrotzik, ez ingurumenari buruzkoa, ez langileei buruzkoa.
- **Orubearen kostua:** Enpresak nahi du fabrika eraikitzeke lurren kostua txikia izatea.

2020



**ZUZENTZEKO ETA KALIFIKATZEKO IRIZPIDEAK
CRITERIOS DE CORRECCIÓN Y CALIFICACIÓN**

2. GALDERA

Irizpidea: BPha		SARRERAK			IRTEERAK			IZAKINAK		
Data	Kontzeptua	Kantitatea	Prezioa	Balioa	Kantitatea	Prezioa	Balioa	Kantitatea	Prezioa	Balioa
02/01	Hasierakoak							110	85	9.350
02/05	Salmenta HOME				80	85	6.800	30	85	2.550
02/09	Erosketa ION	120	92	11.040				150	90,6	13.590
02/11	Salmenta ETXE				130	90,6	11.778	20	90,6	1.812
02/14	Salmenta LAR				10	90,6	906	10	90,6	906
02/22	Erosketa ION	130	93	12.090				140	92,83	12.996
02/27	Salmenta ETXE				90	92,83	8.354,57	50	92,83	4.641,43

Izakinen kopurua: 50 unitate

Izakinen balioa: 4.641,43 €

Irizpidea: FIFOa		SARRERAK			IRTEERAK			IZAKINAK		
Data	Kontzeptua	Kantitatea	Prezioa	Balioa	Kantitatea	Prezioa	Balioa	Kantitatea	Prezioa	Balioa
02/01	Hasierakoak							110	85	9.350
02/05	Salmenta HOME				80	85	6.800	30	85	2.550
02/09	Erosketa ION	120	92	11.040				30	85	2.550
02/11	Salmenta ETXE				30	85	2.550	-	-	-
					100	92	9.200	20	92	1.840
02/14	Salmenta LAR				10	92	920	10	92	920
02/22	Erosketa ION	130	93	12.090				10	92	920
								130	93	12.090
02/27	Salmenta ETXE				10	92	920	-	-	-
					80	93	7.440	50	93	4.650

Izakinen kopurua: 50 unitate

Izakinen balioa: 4.65



ZUZENTZEKO ETA KALIFIKATZEKO IRIZPIDEAK CRITERIOS DE CORRECCIÓN Y CALIFICACIÓN

3. GALDERA

a)

IAZKO DATUAK

$$\left. \begin{aligned} Q_0^* &= 100.000 \text{ bonbilla} \\ KF_0 &= 750.000 \text{ €} \\ KA_u &= 0,50 \text{ €/un.} \end{aligned} \right\}$$

Aurtengo salmenta-prezioa kalkulatzeko, iazkoa jakin behar dugu. Iazko errentagarritasun-ataria ezagutzen dugunez, prezio hori kalkulatu dezakegu:

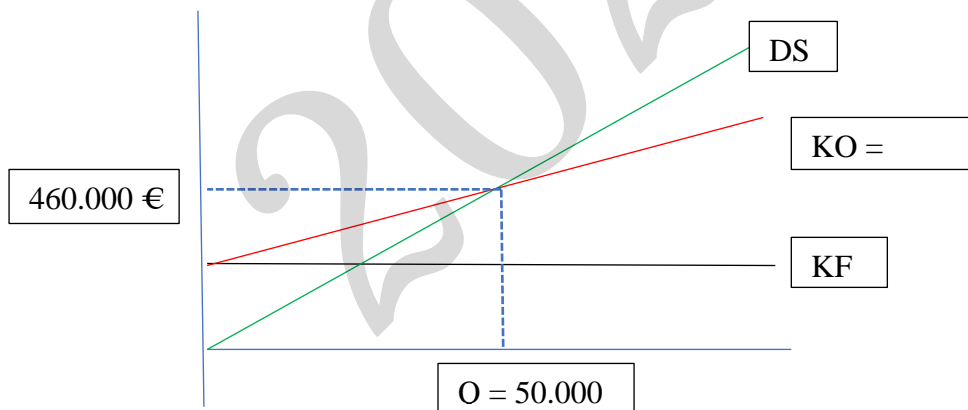
$$\begin{aligned} Q_0^* &= KF_0 / (P_0 - KA_u) \\ 100.000 &= 750.000 / (P_0 - 0,50) \longrightarrow P_0 - 0,50 = 750.000 / 100.000 \\ P_0 &= 7,5 + 0,5 = 8 \text{ €} \end{aligned}$$

AURTENGO DATUAK

$$\left. \begin{aligned} KA_u &= 0,50 + 0,50 * 0,20 = 0,60 \text{ €} \\ P_1 &= P_0 + 0,15 * P_0 = 8 + 0,15 * 8 = 9,2 \text{ €} \\ KF &= 430.000 \text{ €} \end{aligned} \right\}$$

Beraz, errentagarritasun-atalasea: $Q_1^* = 430.000 / (9,2 - 0,60) = 50.000$ bonbilla. Aurten, 50.000 bonbilla baino gehiago ekoiztu beharko ditu etekinak izateko.

b)



50.000 bonbilla baino gehiago ekoizten baditu, etekinak izango ditu; gutxiago ekoiztuz gero, galerak.

c) Iazko emaitza ekonomikoa = $180.000 * 8 - (750.000 + 180.000 * 0,50) = 600.000 \text{ €}$

Aurtengo emaitza ekonomikoa = $180.000 * 9,2 - (430.000 + 180.000 * 0,60) = 1.118.000 \text{ €}$

Etekinen aldakuntza = $(1.118.000 - 600.000) / 600.000 = 0,863$
% 86,3ko igoera izango lukete aurten enpresaren etekinek.

4. GALDERA



ZUZENTZEKO ETA KALIFIKATZEKO IRIZPIDEAK CRITERIOS DE CORRECCIÓN Y CALIFICACIÓN

Inbertsioa	Hasierako ordainketa D_0	1. urtea F_1	2. urtea F_2	3. urtea F_3
A	-200.000	60.000	90.000 – 4.000 = 86.000	120.000 + 6.000 = 126.000
B	-240.000	(24.000 x 10) – 140.000 = 100.000	(25.000 x 12) – 170.000 = 130.000	(26.000 x 13) – 188.000 = 150.000

a)

A			B		
Urtea	Zenbatekoa	Saldoa	Urtea	Zenbatekoa	Saldoa
0	-200.000	-200.000	0	-240.000	-240.000
1	60.000	-140.000	1	100.000	-140.000
2	86.000	-54.000	2	130.000	-10.000
3	126.000	72.000	3	150.000	140.000
2. urtearen eta 3. urtearen artean dago: 126.000 → 12 hilabete 54.000 → X hilabete X = 5,14 hilabete Pay-Back_A 2 urte eta 5,14 hilabete			2. urtearen eta 3. urtearen artean dago: 150.000 → 12 hilabete 10.000 → X hilabete X = 0,8 hilabete Pay-Back_B 2 urte eta 0,8 hilabete edo 2 urte eta 24 egun		

B aukera da onena, bestiak baino azkarrago berreskuratzen duelako hasierako inbertsioa.

b) $i = \% 5$ $g = \% 2$ $k = i + g + (i \times g) = \% 7,1$

$$* BEG_A = -D_0 + (F_1/(1+k)) + (F_2/(1+k)^2) + (F_3/(1+k)^3) =$$

$$= -200.000 + 60.000/(1,071) + 86.000/(1,071)^2 + 126.000/(1,071)^3 =$$

33.563,62 €

$$* BEG_B = -D_0 + (F_1/(1+k)) + (F_2/(1+k)^2) + (F_3/(1+k)^3) =$$

$$= -240.000 + 100.000/(1,071) + 130.000/(1,071)^2 + 150.000/(1,071)^3 =$$

88.807,79 €

BEG irizpideari jarraituz, B inbertsioa aukeratu behar luke enpresak, fluxu garbiak gaur egungo balioetan balioetsirik 88.809,79 €-ko irabaziaz lortuko lituzkeelako, A aukeran baino gehiago.



ZUZENTZEKO ETA KALIFIKATZEKO IRIZPIDEAK CRITERIOS DE CORRECCIÓN Y CALIFICACIÓN

c) BEG (Balio Eguneratu Garbia) irizpideari jarraitzea da egokiena, hau da, inbertsio bakoitzak zer etekin emango lukeen kalkulatzeko gaur egungo balioetan. Irizpide horri jarraitzen badiu, jakin behar du metodo dinamikoa dela, hau da kontutan hartzen duela denbora pasatu ahala dirua balioa galduz doala. BEGak kontuan hartzen ditu bai diruaren balioa (inflazioa), bai enpresak inbertsioekin lortu nahi duen errentagarritasun minimoa.

Pay-back-aren irizpideari jarraituz gero, hau da kalkulatzeko zenbat denbora behar duen aukera bakoitzean hasierako ordainketa berreskuratzeko, jakin behar du metodo estatikoa dela, hau da, ez duela kontuan hartzen denbora pasatu ahala diruak balioa galtzen duela. Erabaki bat hartzeko, beraz, irizpiderik egokiena BEGa da, dinamikoa delako.

5. GALDERA

1a, 2b, 3c, 4b, 5b, 6b, 7b.

1 GALDERA

a) Eskaera-puntua = segurtasun-stocka + hornikuntza-epeko kontsumoa =
550 + 800 = 1350 m.

hornikuntza-epeko kontsumoa = (500*0.4) * 4 egun = 800 m

b)

$$\text{Batez besteko stocka} = \frac{\text{segurtasun stocka} + \text{gehienezko stocka}}{2} = \frac{550 + 1750}{2} = 1150 \text{ m}$$

$$\text{Gehieneko stocka} = \text{segurtasun-stocka} + \text{eskaera} = 550 + 1200 = 1750 \text{ m}$$

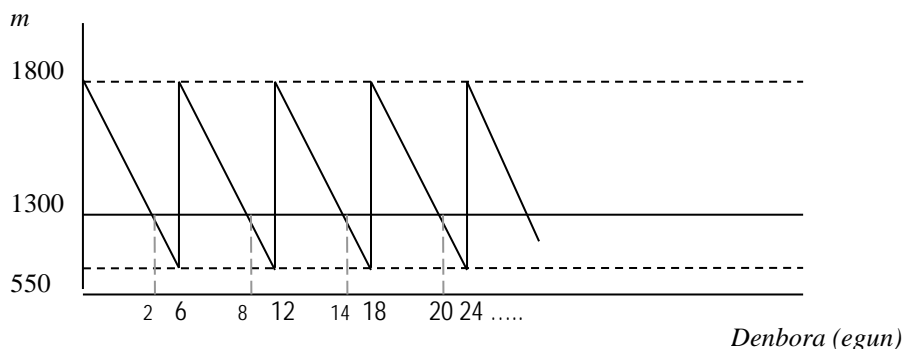
c)

$$\text{Errotazio-indizea} = \frac{\text{urteko kontsumoa}}{\text{batez besteko stocka}} = \frac{73000}{1150} = 63,4 \text{ aldiz urtean}$$

urteko kontsumoa = 500 poltsa (0,4 m * 365 egun) = 73.000 m

d) Egiten duen eskaera 1200 m bada, eskaera bakoitzean 6 egunetarako materiala jasotzen du:

Eguneko kontsumoa: 500*0,4 = 200 m; beraz, 1200/200 =,6 egun





ZUZENTZEKO ETA KALIFIKATZEKO IRIZPIDEAK CRITERIOS DE CORRECCIÓN Y CALIFICACIÓN

e) Bi egunetako kontsumoa = 500 poltsa * 0,4 m* 2 egun = 400 m material.

Hornikuntza-epea 2 egun luzatzen bada, 400 m material beharko lituzke bi egun horietan produzitzen jarraitzeko. Segurtasun-stocka 550 m denez, ez luke arazorik izango produzitzeko, ez luke stock-hausturarik izango.

7. GALDERA

EGURTXO

a)

Hornidura-epea	=	$\frac{\text{Urteko lehengaien kontsumoa (*)}}{\text{Lehengaia (batez beste)}}$	=	$\frac{8.000}{2.200}$	3,64	$\frac{360}{3,64}$	=	99,00	HAE = 205,43
Ekoizpen-epea	=	$\frac{\text{Urteko ekoizpen-kostuak}}{\text{BBko produktu erdibukatuak}}$	=	$\frac{15.000}{1.500}$	10,00	$\frac{360}{10,00}$	=	36,00	
Salmenta-epea	=	$\frac{\text{Salmentak kostu-prezioan}}{\text{BBko produktu bukatuak}}$	=	$\frac{15.000}{1.200}$	12,50	$\frac{360}{12,50}$	=	28,80	
Kobrantsa-epea	=	$\frac{\text{salmentak salmenta-prezioan}}{\text{bezeroen BBko zorra}}$	=	$\frac{32.000}{3.700}$	8,65	$\frac{360}{8,65}$	=	41,63	

Ekoizten den guztia saltzen da

HAE = 205,43 egun biltegian lehengaiak sartzen direnetik dirua berreskuratu arte.

Ordainketa-epea = 40 egun.

b) HAF = HAE - Ordainketa-epea

HAF = 205,43 – 40 = 165,43

HAF = 165,43 egun dirua ipintzen dugunetik dirua berreskuratzen dugun arte.

8. GALDERA

a) Egoera-balantzea ondare-masatan sailkatuta



**ZUZENTZEKO ETA KALIFIKATZEKO IRIZPIDEAK
CRITERIOS DE CORRECCIÓN Y CALIFICACIÓN**

<p>AKTIBOA Aktibo ez-korrontea 291.500 Ibilgetu ukiezina 2.000 Aplikazio informatikoak 2.000</p> <p>Ibilgetu Materiala 289.500 Eraikuntzak 122.000 Lurrak eta ondasun naturalak 98.000 Altzariak 12.000 Informazioa prozesatzeko ekipamenduak 4.000 Garraio-elementuak 87.000 -Ibilgetu Mater. Amorti. Metatua - 33.500</p> <p>Aktibo korrontea 243.000 Izakinak 89.000 Salgaiak 89.000</p> <p>Zordun komertzialak eta kobratzeko bestelako kontuak 50.000 Bezeroak 31.000 Bezeroak, kobrat. merk.-efektuak 19.000</p> <p>Eskudirua eta b. akt. lik. baliokideak 104.000 Bankuak eta kreditu erakundeak, ageriko k/k, euroak 67.000 Kutxa, euroak 37.000</p> <p>AKTIBOA GUZTIRA 534.500</p>	<p>ONDARE GARBIA eta PASIBOA Ondare garbia 434.000 Kapital Soziala 368.000 Erreserbak 55.000 Ekitaldiko emaitzak 11.000</p> <p>Pasibo ez-korrontea 25.000 Kreditu- erakundeekiko epe luzerako zorrak 25.000</p> <p>Pasibo korrontea 75.500 Hartzekodun komertzialak 75.500 Hornitzaileak 42.000 Hornitzaileei, ordaintzeko merk.-efektuak 24.000 Gizarte Segurantza, hartzekoduna 9.500</p> <p>ONDARE GARBIA ETA PASIBOA GUZTIRA 534.500</p>
--	--

ZUZENTZEKO ETA KALIFIKATZEKO IRIZPIDEAK CRITERIOS DE CORRECCIÓN Y CALIFICACIÓN

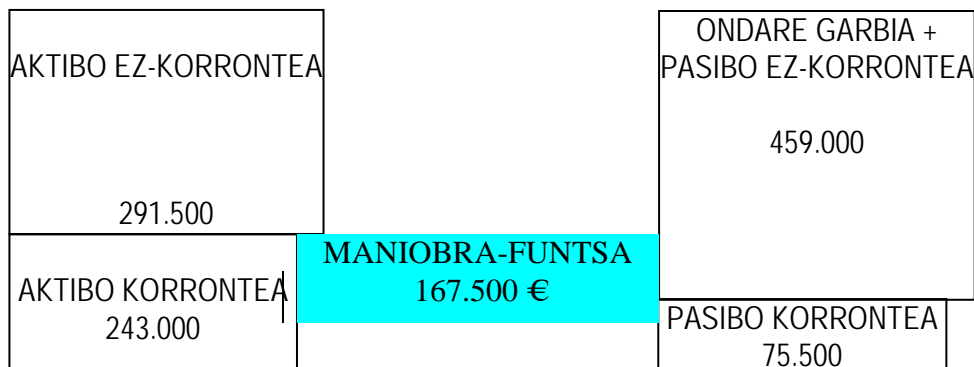
b) Errotazio-funtsa edo maniobra-funtsa

Maniobra-funtsak enpresaren finantza-oreka zehazten du. Ondare garbiak gehi pasibo ez-korronteak aktibo korrontearen zati bat finantzatzen du.

Maniobra-funtsa = Aktibo korrontea – Pasibo korrontea = (Ondare garbia + Pasibo ez-korrontea) – Aktibo ez-korrontea

$$\text{Maniobra-funtsa} = AK - PK = 243.000 - 75.500 = 167.500$$

$$\text{Maniobra-funtsa} = \text{Ondarea} + P \text{ ez-k.} - A \text{ ez-k.} = 459.000 - 291.500 = 167.500$$



Maniobra-funtsa positiboa denez, enpresak ez du arazorik izango epe laburreko zorrak ordaintzeko. Ondare garbiak eta pasibo ez-korronteak, aktibo ez-korrontea finantzatzeaz gainera, aktibo korrontearen zati bat finantzatzen ari dira.

c) Ratioak eta enpresaren azterketa Erreferentziazko balioak

1. Ibilgetua

$$\frac{A \text{ Ez } K}{\text{Ondarea} + P \text{ Ez } K} = \frac{291.500}{459.000} = 0,64 \quad (< 1)$$

2. Zorpetze osoa

$$\frac{P \text{ Ez } K + PK}{\text{Ondarea}} = \frac{100.500}{434.000} = 0,23 \quad (0,5 - 1,2)$$

3. Likidezia

$$\frac{AK}{PK} = \frac{243.000}{75.500} = 3,22 \quad (> 1)$$

4. Altxortegia

$$\frac{AK - \text{Izakinak}}{PK} = \frac{154.000}{75.500} = 2,04 \quad (> 1)$$

5. Bermea

$$\frac{A}{P \text{ Ez } K + PK} = \frac{534.500}{100.500} = 5,31 \quad (> 1)$$

ZUZENTZEKO ETA KALIFIKATZEKO IRIZPIDEAK CRITERIOS DE CORRECCIÓN Y CALIFICACIÓN

ANALISI FINANTZARIOA

Ibilgetua: ratioa 1 baino txikiagoa denez, 0,64, maniobra-funtsa positiboa du. Ondare garbia eta pasibo ez-korrantea, aktibo ez-korranteaz gainera, aktibo korrantearen zati bat finantzatzen ari dira. Egoera ona da.

Zorpetzea: ratioak 0,23 eman digu, eta erreferentziako balioen azpitik dago. Horrek esan nahi du batez ere baliabide propioak erabiltzen ari dela eta besteenak gutxi.

Likidezia- eta altxortegi-ratioek enpresa arlo horietan ere ondo dagoela adierazten dute. Epe labur eta oso laburreko zorrak ordaintzeko ez du arazorik izango. Epe laburrera zor duen euro bakoitzeko 3,22 euro ditu aktibo korrantean

Berme-ratioa 5,31 da. Horrek adierazten du enpresak ez duela arazorik izango bere zor guztiei aurre egiteko, berme handia baitu. Enpresak zorretan duen euro bakoitzeko 5,31 euro ditu aktiboan.

Enpresaren egoera finantzarioa ona. Zorpetze txikia du, eta berme oso handia. Hala ere, ondo legoke bere ondareari etekin gehiago ateratzea. Horretarako, komeniko litzateke inbertsio berriak bideratzea eta kanpoko baliabideak ere gehiago erabiltzea, besteak beste.

9. GALDERA

Sindikatu: Kideen interesak babesteko elkarte mota bat da; bereziki, beren lanbide-, ekonomia- eta gizarte-interes komunen alde egiteko langileek osatzen duten elkarte da.

Lan-hitzarmena: langileen ordezkarien eta enpresen ordezkarien arteko akordio edo hitzarmena da. Lan-hitzarmenak lan-harremana arautzen du (soldatak, lan-jarduna, atsedanak, oporrak, baimenak, lan-baldintzak, kaleratze-neurriak, kategoria edo maila profesionalen definizioa...). Langileen lan-kontratuetan baldintza horiek hobetu daitezke.

Patronala: Ugazaben elkarte, enpresaburuen interesak defendatzen dituen elkarte da. Sektoreko lan-baldintzak adosten ditu sindikatuekin.

Erosketa ahalmena berreskuratzea: Erosketa-ahalmena diru kantitate batekin eros daitezkeen ondasun eta zerbitzuekin lotuta dago, ondasun eta zerbitzu horien prezioak kontuan izanik. Kasu honetan, soldaten igoeraren ondorioz, ondasun eta zerbitzu gehiago erosi ahalko dira.

Aldi baterako lanerako enpresa: Aldi baterako lanerako enpresek langileak jartzen dituzte beste enpresa batzuen eskura haiek izan ditzaketen aldi baterako langile-beharrei erantzuteko.