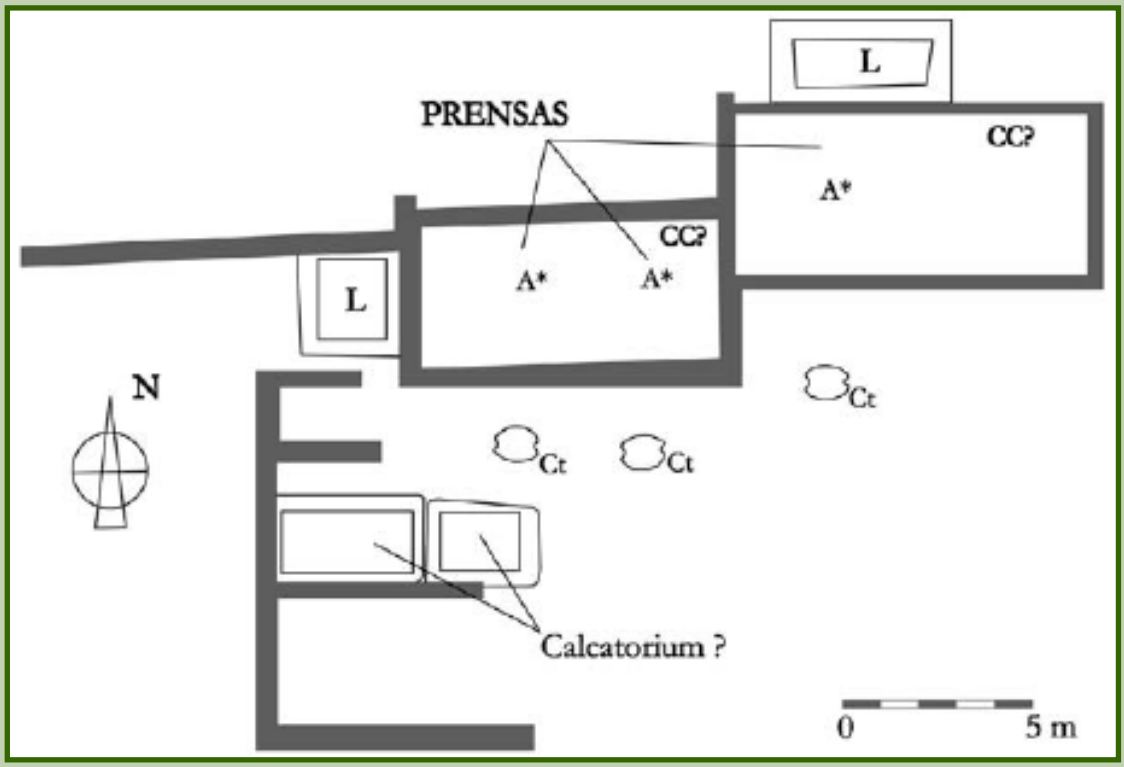
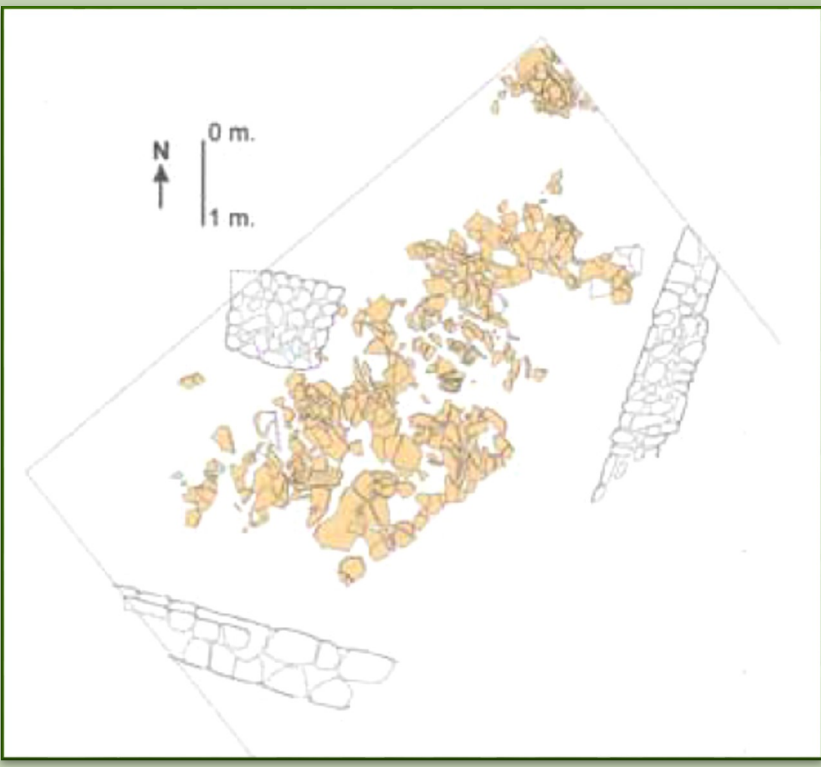


UNA INTRODUCCIÓN A SU DESARROLLO

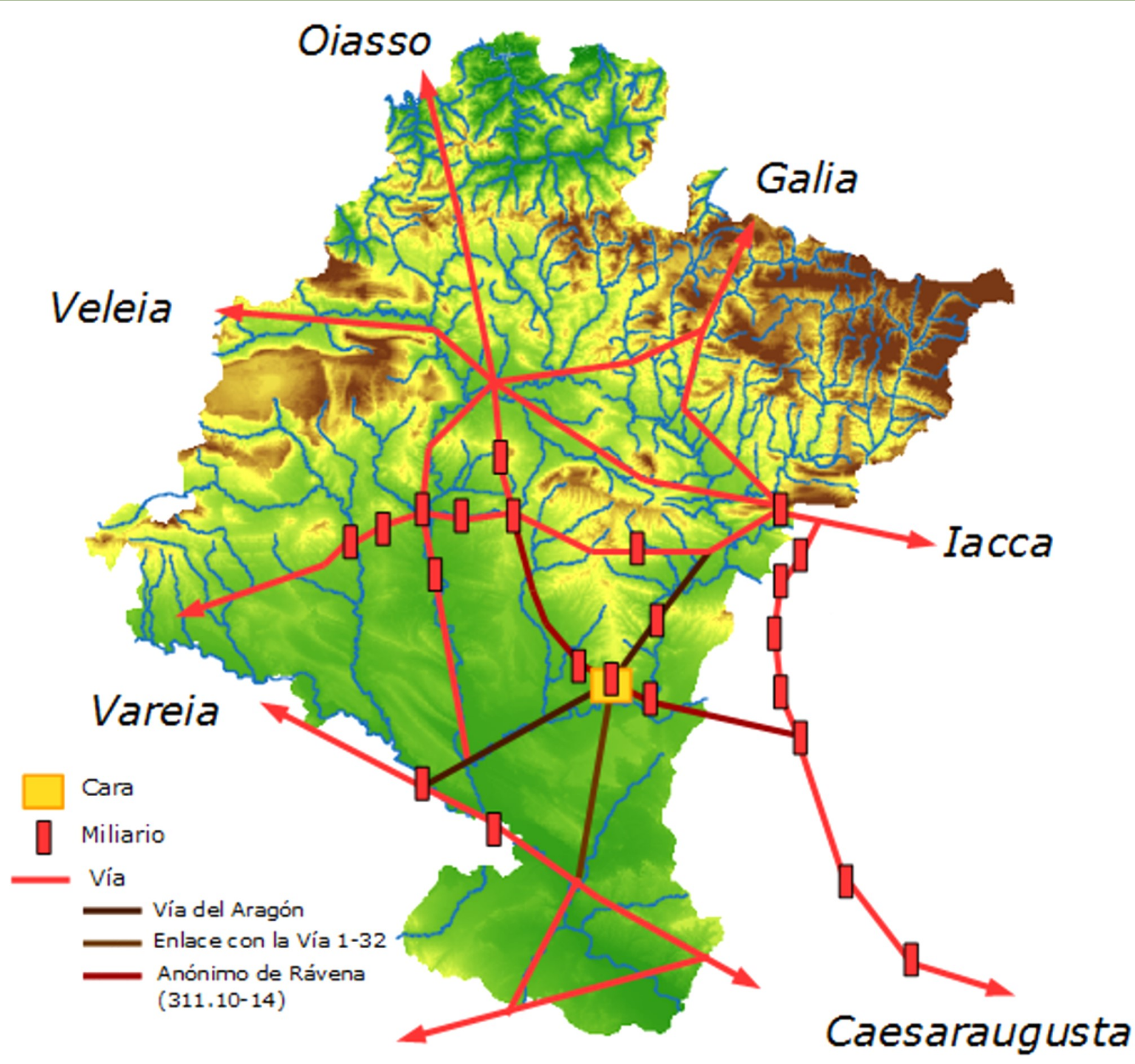


Torcularium de Los Villares (Falces, Navarra)
Fuente: Peña, 2010, t.2, 707.

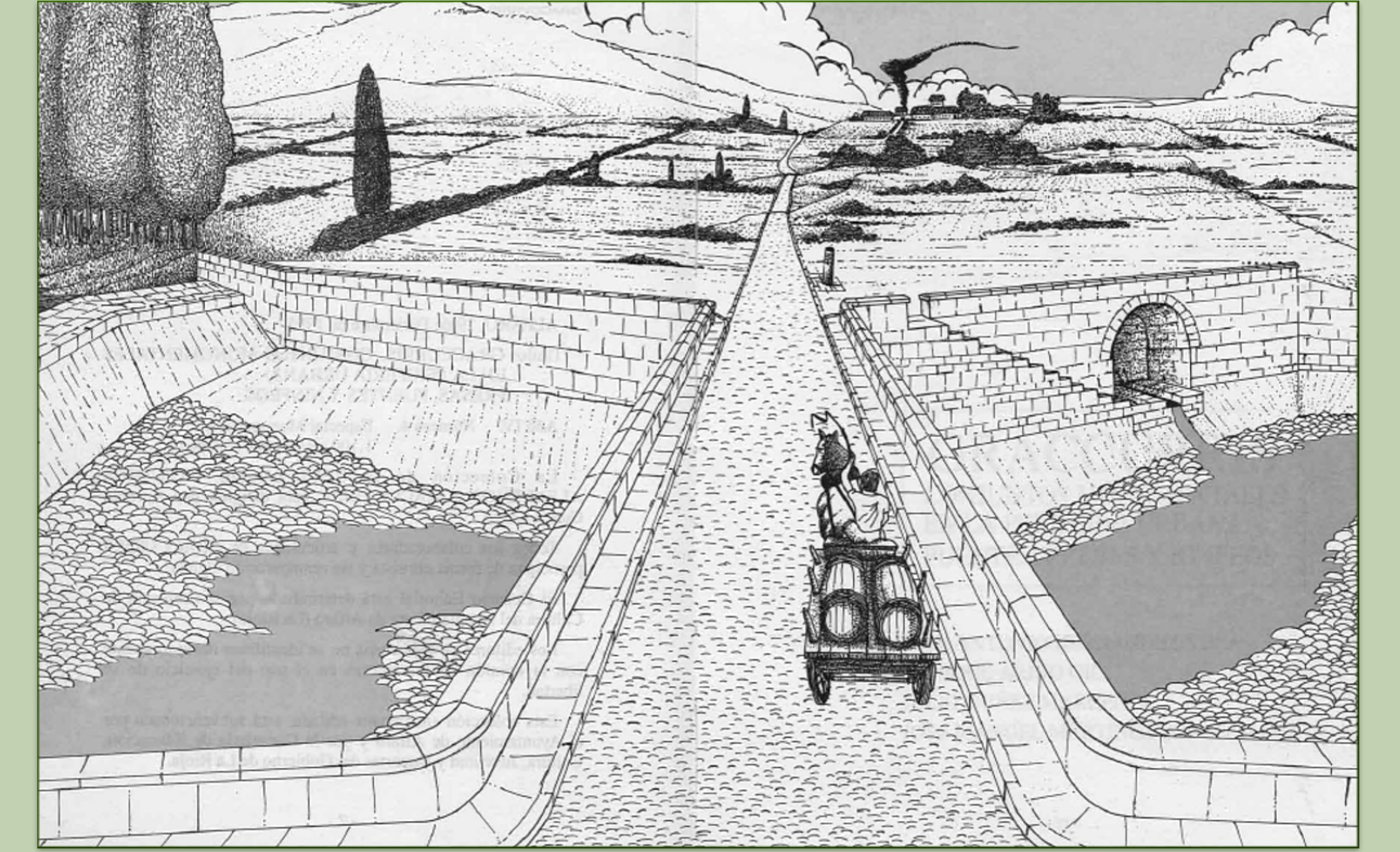


Bodega la villa de los Olmos (Murillo el Cuende, Navarra) Fuente: Armendáriz et al., 2011, 132.

Introducción. Una villa romana es un modelo de explotación económica de un territorio sujeto a ella mediante un vínculo de propiedad. Básicamente, su economía es agropecuaria pero se le unen otras actividades como talleres de transformación industrial, comercio de los excedentes y búsqueda de otras materias primas o mercancías. Su patrón de asentamiento se basaba en un control del territorio circundante (cerros, terrazas fluviales o laderas cercanas a cursos de agua) a explotar, generalmente llano e idóneo para su cultivo. Debía situarse junto a un curso de agua que posibilitase la explotación del *fundus* y mantuviera en servicio otros servicios de la misma; y junto a vías de comunicación por las que los excedentes de la explotación se integrasen en el circuito económico local y regional. El área de estudio escogido es el entorno de la antigua ciudad de *Cara* (Santacara, Navarra) y se va a proceder a analizar los factores locales que propiciaron el auge y desarrollo de las villas romanas.



Principales vías romanas en Navarra. Fuente: elaboración propia

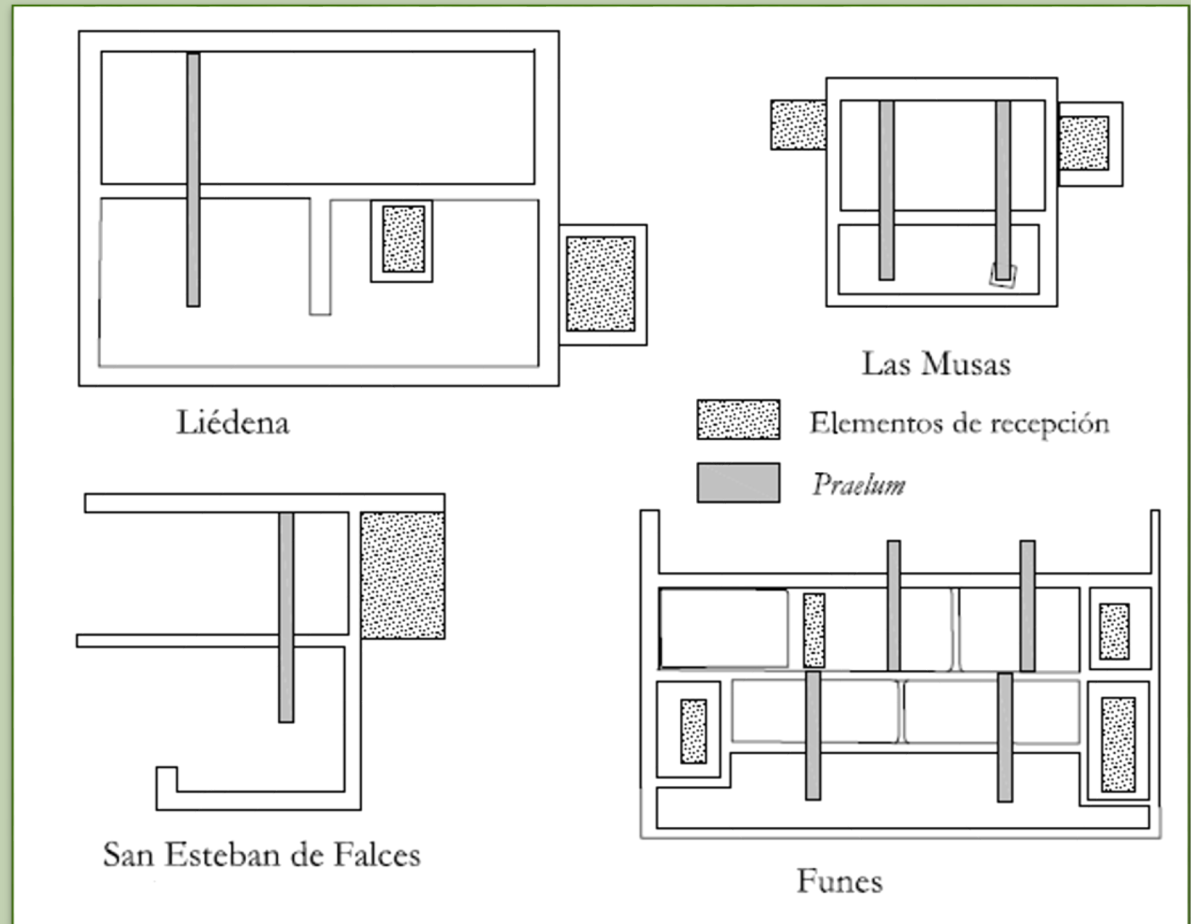


Reconstrucción del conjunto de presa, puente y ninfeo de "EL Burgo" (Alfaro, La Rioja) Dibujo de J. Nuñez. Ariño et al., 1995.

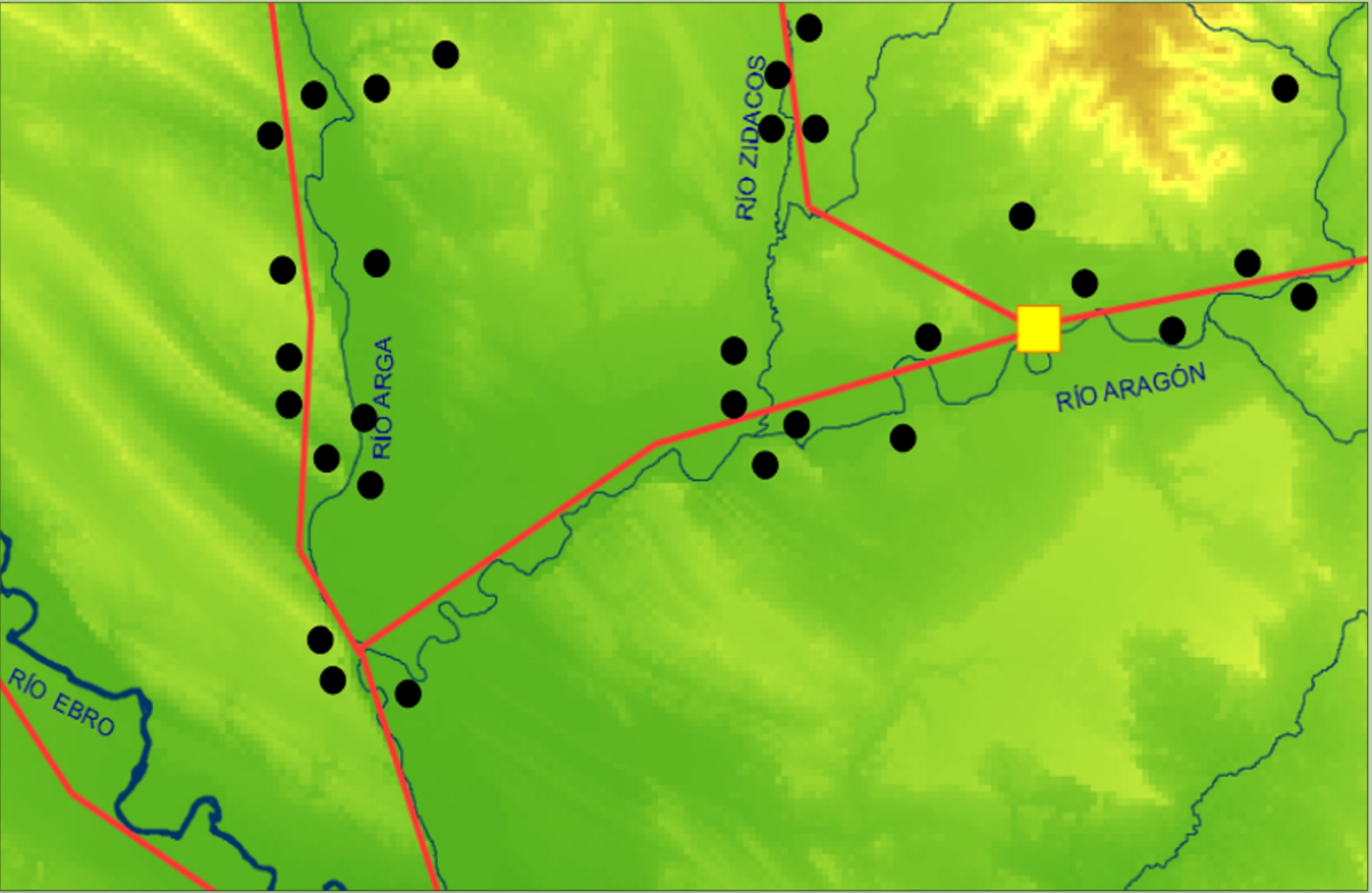
agradecimientos

Juan Santos Yanguas

Rosa Mentxaka Elexpe



Torcularia de Navarra Fuente: Peña, 2010, 123-124 y 126



Distribución de las villas romanas, las vías de comunicación, la hidrología y la ciudad de *Cara* . Fuente: elaboración propia



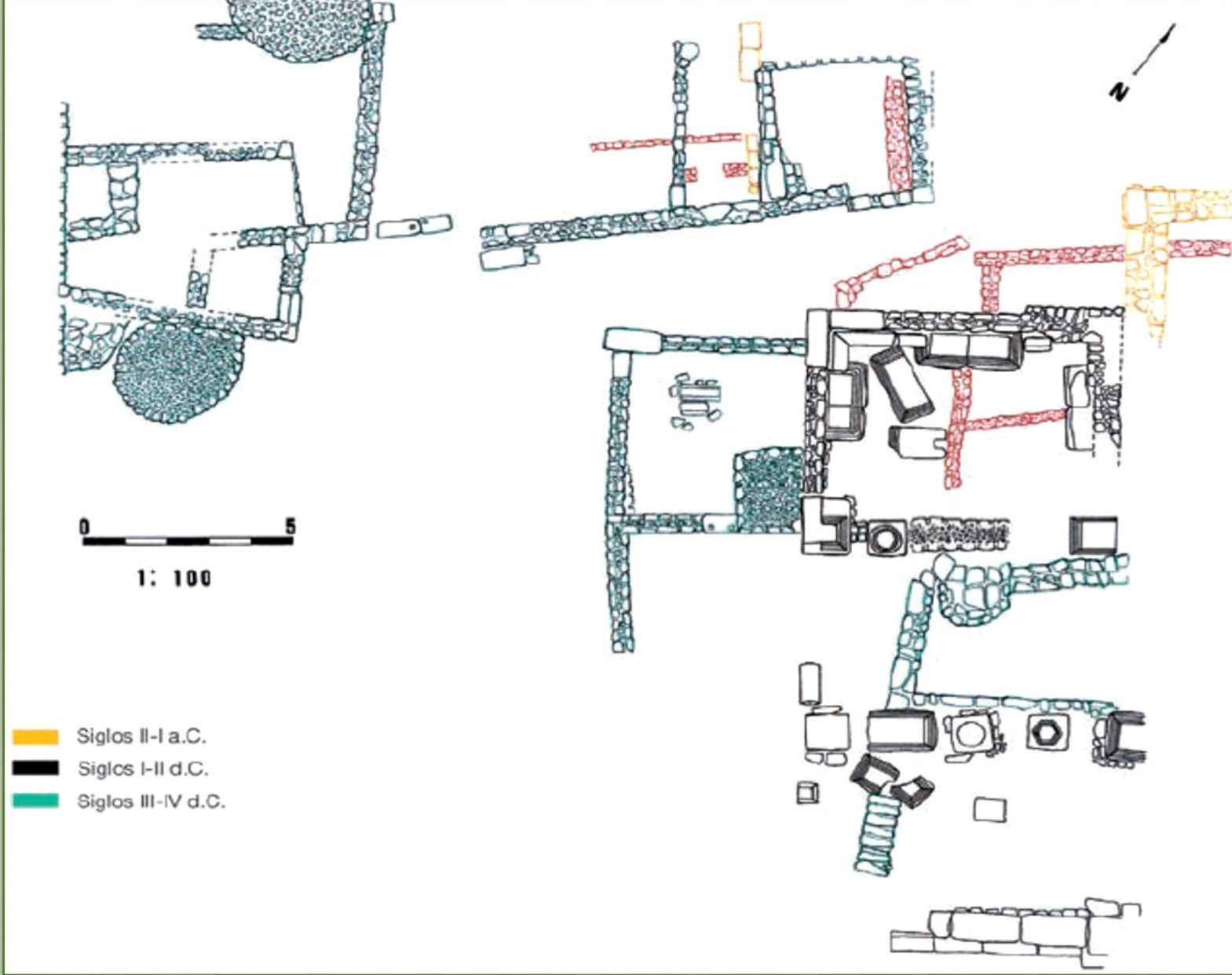
Panorámica desde la villa romana de la Morlaca (Villamediana de Iregua, La Rioja). Fuente: elaboración propia

Factores que influyen en el establecimiento de una villa romana. *Cara* es la ciudad de la región y la tenemos que entender ahora como un mercado. Poseía un complejo de hornos con una función aún por determinar, un taller de cantería y, comercialmente hablando, es el lugar donde mayor volumen de cerámica de importación se ha encontrado comparándolo con *Andelos* y *Pompaelo*. Así mismo se han localizado restos de ánforas Dressel II y Pascual I de origen mediterráneo. Era un cruce de caminos que tenía conexión con *Caesaraugusta*, *Tarraco* y el noroeste siguiendo el Ebro; y con *Pompaelo*, llave para acceder a los puertos del Cantábrico y los pasos pirenaicos. Los miliarios de época de Tiberio, Adriano y Maximino y Máximo nos informan que la ciudad era punto de partida de la infraestructura viaria de su entorno.

En la zona tenemos constatadas tres presas: una sobre el Zidacos y sobre los arroyos de Vallacuera y Molarón, ambos tributarios del primero. Pudieron servir para regar el entorno o para facilitar la navegabilidad del Aragón, una posible vía de comunicación.



Planimetría de *Cara* (Mezquiriz, 2006, 154 y 162)



Conclusiones. El terreno llano, el acceso al agua, las comunicaciones y la posibilidad de inversión, posibilitaron una explotación intensiva de la esta zona con viñas, olivos, cereal pero también con alfares y/o canteras. Conservamos ejemplos como la bodega de Mañero en Funes, la de los Olmos en Murillo el Cuende, elementos de *torcularia* in Caparrosa, Olite o Falces así como posibles canteras in Beire, Santacara, Pitillas o Murillo el Fruto.

Bibliografía:

Ariño, E., Hernández, J.A., Nuñez, J. y Martínez, J.M. (1995), "Graccuris. Conjuntos monumentales en la periferia urbana: puentes, presas y ninfeos", *Graccuris. Revista de estudios alfareños*, 4 (número monográfico).

Armendáriz, R.M., Duro, A., Mateo, M.R. y Nuin, J. (2011), "Nuevos datos sobre el hábitat rural de época romana en Navarra: la villa romana de los Olmos de Murillo el Cuende", *Trabajos de Arqueología Navarra*, 23, 119-140.

Fernández, M.C. (1982), *Villas romanas en España*, Madrid, Editorial Nacional.

García, M.L. (1997), "El poblamiento en época romana en Navarra: sistemas de distribución y modelos de asentamiento", *Isturiz. Cuadernos de prehistoria-arqueología*, 8, 71-94.

Lostal, J. (1992), *Los miliarios de la provincia tarraconense*, Zaragoza, Institución Fernando el Católico

Mezquiriz, M.A. (2006), "La antigua ciudad de los Carenses", *Trabajos de Arqueología Navarra*, 21, 199-272.

Peña, Y. (2010), *Torcularia. La producción de vino y aceite en Hispania*, Barcelona, Institut Català d'arqueologia clàssica.

Roldán, J.M. (1975), *Itineraria hispana. Fuentes antiguas para el estudio de las vías romanas en la península*