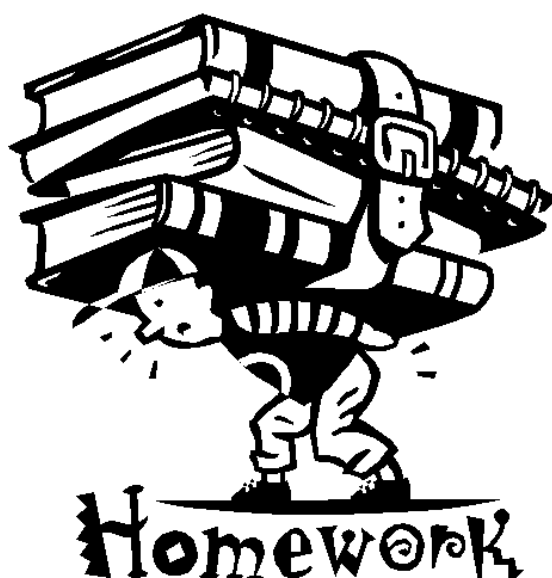


# DEBERES, ¿SÍ O NO? ESA ES LA CUESTIÓN

---



WHAT ON EARTH AM I  
DOING IN HERE ON THIS  
BEAUTIFUL DAY?/  
THIS IS THE ONLY LIFE  
I'VE GOT!!



*AUTORA: Alba Hernández Costoya*

*CENTRO: IES Solokoetxe BHI*

*NIVEL: 4ºESO*

*TUTORA: Josune Aurrekoetxea*

## **ÍNDICE:**

1. Introducción.....	3
2. Las tareas escolares en el mundo.....	3
3. La población.....	4
4. La recogida de datos.....	5
5. Tiempo dedicado al estudio fuera del aula.....	5
5.1. Clases particulares.....	5
5.2. Entre semana.....	6
5.3. Fines de semana.....	8
5.4. Lo que se considera adecuado.....	9
6. Asignatura.....	9
7. Cumplimiento de los deberes.....	10
8. Razones por las que no se hacen los deberes.....	12
9. ¿Se aprovecha adecuadamente el tiempo invertido en el estudio?.....	12
9.1. Tiempo en el aula.....	12
9.2. Aprovechamiento del tiempo en las tareas.....	14
10. ¿Deberían reducirse los deberes?.....	14
10.1. ¿Son útiles las tareas?.....	14
10.2. ¿El tiempo dedicado a los deberes es adecuado?.....	15
10.3. ¿Cuánto deben reducirse las tareas?.....	15
11. Implicación de las familias en el tiempo de estudio.....	16
12. Deberes y ocio.....	17
12.1. ¿A qué se dedicaría el tiempo en caso de disponer de ello?.....	17
12.2. ¿Condicionan los deberes el ocio familiar?.....	17
13. Opiniones acerca de los pros y contras de las tareas.....	18
13.1. Penalizan a las familias con menos educación y recursos.....	18
13.2. Sobrecargan de trabajo y estresan al alumnado.....	18
13.3. Condicionan el ocio familiar y crean tensiones en el hogar.....	19
13.4. Son necesarios para crear hábitos de trabajo.....	19
13.5. Son necesarios para desarrollar el esfuerzo y la autonomía.....	20
13.6. Son necesarios para homogenizar el ritmo de la clase.....	20
13.7. Hay que hacer más trabajo en casa porque el aprovechamiento en clase es escaso.....	21
14. Conclusiones.....	21
15. Posibles mejoras.....	24
16. Agradecimientos.....	25
17. Bibliografía.....	25

## 1.- INTRODUCCIÓN (EL PORQUÉ DE ESTE TRABAJO)

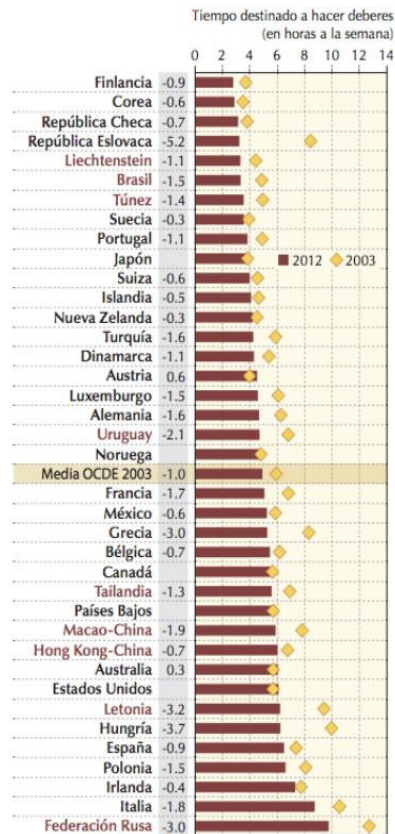
A finales del mes de septiembre la CEAPA (Confederación Española de Asociaciones de Padres y Madres de Alumnos) lanzó una campaña llamada “En la escuela falta una asignatura: Mi tiempo libre”, planteando la posibilidad de que los niños y niñas se negasen a hacer los deberes y animando a apoyar una huelga de deberes durante los fines de semana de noviembre. Incluso se sugirió la idea de que las familias firmasen un parte al alumno diciendo “Mi hijo no lleva los deberes hechos porque yo no quiero”. Esta polémica junto con la surgida en Euskadi tras la publicación de los resultados del informe PISA, en la que nuestra comunidad no se colocó en el puesto esperado, me animaron a realizar un estudio sobre la opinión de la comunidad educativa de mi centro (alumnado, profesorado y familias) acerca de las tareas escolares.

## 2.- LAS TAREAS ESCOLARES EN EL MUNDO

En todos los países y economías participantes en PISA se asignan deberes. Los alumnos y alumnas dedican más tiempo a hacer deberes u otras tareas fijadas por el profesorado que a otras actividades de aprendizaje desarrolladas fuera del horario escolar, como el asistir a actividades extraescolares. En 2012, el alumnado de 15 años de los países de la OCDE (Organización para la Cooperación y el Desarrollo Económicos) señaló pasar un promedio de casi 5 horas semanales haciendo deberes, aunque dicha cantidad varía de forma considerable de un país a otro.

Por ejemplo, en la Federación Rusa, Irlanda, Italia, Kazajistán, Rumanía y Singapur, el alumnado afirmó pasar siete horas o más a la semana, de media, haciendo deberes, mientras que en China declaró dedicarles 14 horas semanales, como promedio. En cambio, los alumnos y alumnas de Corea y Finlandia indicaron que dedican menos de tres horas a la semana a hacer deberes.

La cantidad de tiempo que los alumnos y alumnas pasan haciendo deberes se redujo entre 2003 y 2012 en 31 de los 38 países y economías con datos comparables. En 2003, el promedio de la OCDE era de 5,9 horas semanales por estudiante, 1 hora más a la semana que en 2012. En la Federación Rusa, Grecia, Hungría, Letonia y la República Eslovaca, la cantidad de tiempo que el alumnado dedica a los deberes se redujo en 3 horas o más a la semana. Las reducciones fueron especialmente pronunciadas en aquellos países donde, en 2003, el alumnado afirmó pasar mucho tiempo haciendo deberes. Solo en Australia y Austria hubo un aumento estadísticamente significativo de la cantidad de tiempo que los alumnos y alumnas destinan a hacer deberes.



En la siguiente tabla aparecen el tiempo dedicado al estudio diariamente, las horas que el alumnado pasa en la escuela desde los 7 a los 14 años, la tasa de fracaso escolar (es decir, el porcentaje de alumnos y alumnas que no termina la secundaria) y el ranking de varios países en el último informe PISA (dicho ranking se ha calculado haciendo una media con los distintos aspectos evaluados: ciencias, comprensión lectora y matemáticas):

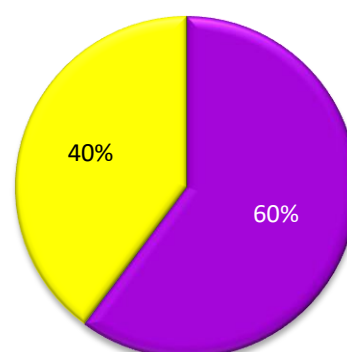
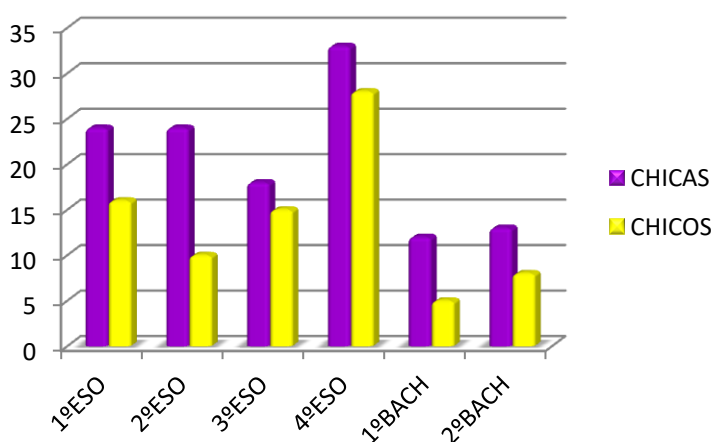
País	Tiempo diario de estudio	Horas en clase	Fracaso escolar	Ranking PISA
España	De 1,5 a 3 h	7300	26,5%	29
Finlandia	De 15 a 30 min	5700	9,8%	7
Corea del Sur	Mínimo 3 o 4 h	5900	2%	8
Francia	En teoría están prohibidos en primaria	7400	12%	24
Reino Unido	De 1,5 a 2,5 h	7150	15%	21
Alemania	2 h	6300	11,5%	15
Dinamarca	Nada	6500	9,6%	17

### 3.- LA POBLACIÓN

El estudio se ha realizado en la comunidad educativa (alumnado, profesorado y familias) del Instituto de Solokoetxe, al que yo asisto.

La distribución del alumnado por niveles y por géneros queda reflejada en la siguiente tabla y gráficos:

Curso	1ºESO	2ºESO	3ºESO	4ºESO	1ºBACH	2ºBACH	Total
Chicas	24	24	18	33	12	13	124
Chicos	16	10	15	28	5	8	82
Total	40	34	33	61	17	21	206



Se observa que el número de chicas supera en un 50% al número de chicos.

El conjunto del profesorado está compuesto por 33 individuos.

Han respondido al cuestionario 59 familias: 23 hombres y 39 mujeres, cuyos hijos e hijas estudian en los siguientes niveles:

1ºESO	2ºESO	3ºESO	4ºESO	1ºBACH	2ºBACH
6	15	3	25	7	3
10,16%	25,45%	5,08%	42,37%	11,86%	5,08%

#### **4.- LA RECOGIDA DE DATOS**

Se ha confeccionado una encuesta diferente para cada uno de los grupos.

El departamento de matemáticas se ha encargado de la distribución y recogida de estas.

El alumnado la ha rellenado en la clase de matemáticas y la información a las familias se ha hecho llegar vía correo electrónico y a través de sus hijos e hijas (para entregar posteriormente en la secretaría del centro). La respuesta a dicha petición por parte de las familias ha sido aproximadamente de un 30%. El hecho de que la participación haya sido mayor en 4ºESO se debe a mi insistencia entre mis compañeros y compañeras de curso.

En aquellas cuestiones en las que se ha pedido una valoración acerca de un ítem concreto, se ha utilizado una escala con un número par de posibilidades (de 1 a 6, o cuatro opciones) para obligar a los indecisos a posicionarse en uno u otro sentido.

Algunas cuestiones aparecen en el cuestionario de distintos colectivos, a fin de contrastar las diferentes percepciones sobre un mismo tema.

En la mayoría de las tablas y gráficos se ofrecerá la información en términos de porcentajes, por ser estos más representativos que las frecuencias absolutas.

#### **5.- TIEMPO DEDICADO AL ESTUDIO FUERA DEL AULA**

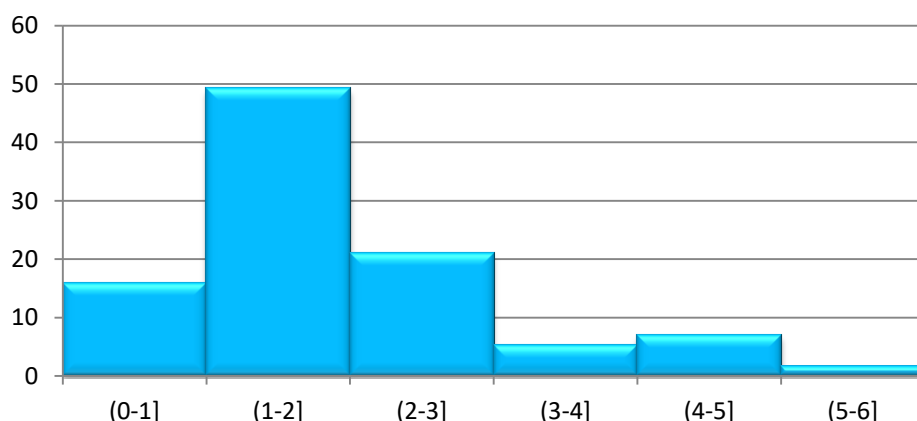
##### **5.1.- Clases particulares:**

El porcentaje del alumnado que asiste a clases particulares es de un 27,7%, siendo su distribución por niveles la siguiente:

1ºESO	2ºESO	3ºESO	4ºESO	1ºBACH	2ºBACH	Total
27,5%	23,5%	33,3%	24,6%	47,01%	19,05%	27,7%

La diferencia por géneros no es significativa, ya que asisten a clases particulares un 27,42% de las chicas y un 28,01% de los chicos.

En el siguiente histograma se observa la distribución de horas semanales de asistencia:



## 5.2.- Tiempo invertido entre semana en las tareas escolares:

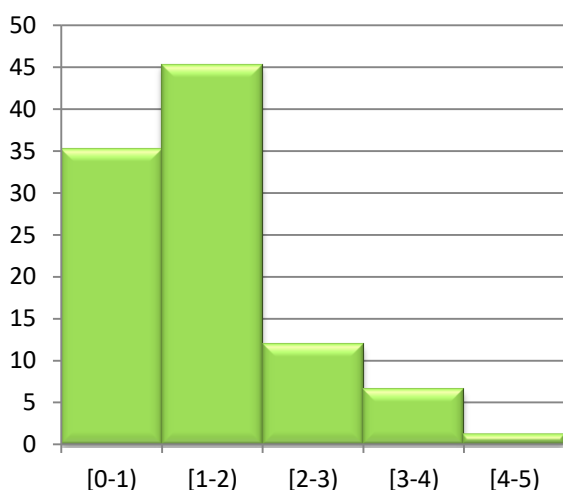
Según el alumnado:

El tiempo de estudio personal (sin tener en cuenta las clases particulares) que dedican diariamente a las tareas escolares (ejercicios, preparación de exámenes, trabajos, libros de lectura...) es:

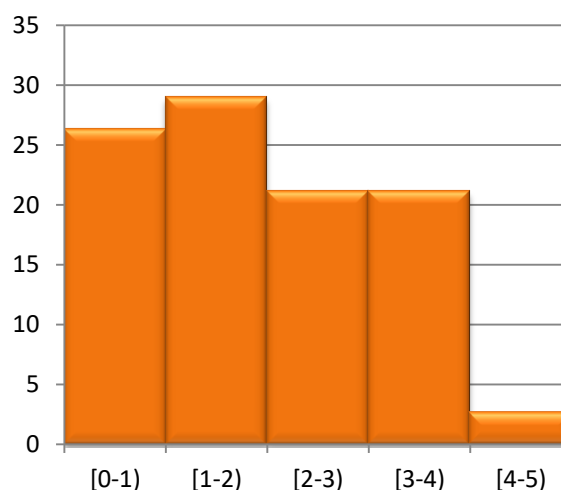
- Por niveles:

Horas	1ºESO	2ºESO	3ºESO	4ºESO	1ºBACH	2ºBACH	Total
[0,1)	50%	23,53%	36,36%	31,15%	23,53%	28,57%	33,5%
[1,2)	42,5%	52,94%	32,42%	44,26%	35,3%	23,81%	42,23%
[2,3)	5%	11,76%	15,15%	14,75%	11,76%	28,57%	13,59%
[3,4)	2,5%	8,82%	6,06%	8,2%	23,53%	19,05%	9,22%
[4,5)	0%	2,94%	0%	1,64%	5,88%	0%	1,46%

### ESO



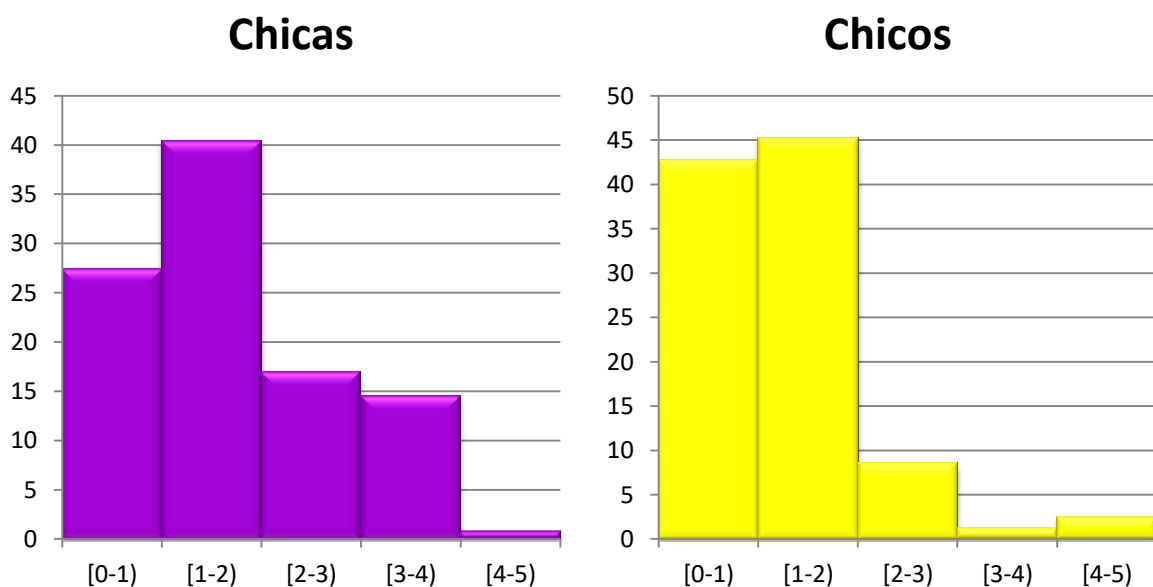
### BACHILLER



El tiempo medio dedicado en la ESO al estudio entre semana es de 1h 26min, con una desviación típica de 55min. En bachillerato, el tiempo medio de estudio es superior: 1h 57min, con una desviación típica de 1h 10min. En ambos casos el intervalo modal es [1,2).

- Por géneros:

Tiempo (h)	[0,1)	[1,2)	[2,3)	[3,4)	[4,5)
Chicas	27,42%	40,32%	16,93%	14,51%	0,8%
Chicos	42,68%	45,12%	8,54%	1,22%	2,44%



El tiempo medio de estudio entre semana en el caso de las chicas es de 1h 43min con una desviación típica de casi 1h, mientras que en el caso de los chicos la media se sitúa en 1h 15min con una desviación típica de 43min. En ambos casos el intervalo modal es [1,2).

Según las familias:

Tiempo (h)	[0,1)	[1,2)	[2,3)	[3,4)	[4,5)
	8,47%	55,93%	23,73%	10,17%	1,7%

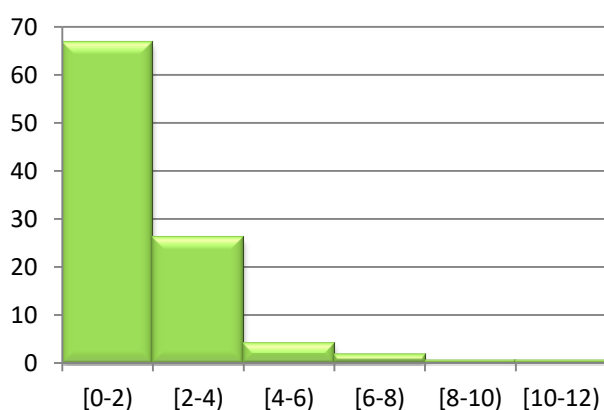
### 5.3.- Tiempo de dedicación los fines de semana (sábado + domingo):

Según el alumnado:

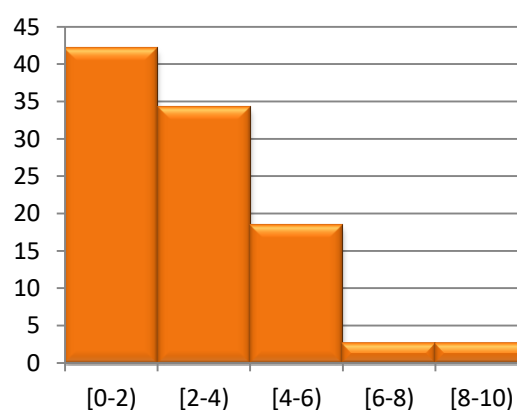
- Por niveles:

Horas	1ºESO	2ºESO	3ºESO	4ºESO	1ºBACH	2ºBACH	Total
[0,2)	85%	64,7%	57,57%	60,65%	41,18%	42,86%	62,14%
[2,4)	15%	35,3%	33,33%	24,59%	29,41%	38,09%	27,67%
[4,6)	0%	0%	9,1%	6,56%	17,65%	19,05%	6,79%
[6,8)	0%	0%	0%	4,92%	5,88%	0%	1,94%
[8,10)	0%	0%	0%	1,64%	5,88%	0%	0,97%
[10,12)	0%	0%	0%	1,64%	0%	0%	0,48%

#### ESO



#### BACHILLER



Los estudiantes de la ESO dedican a las tareas escolares los fines de semana (sábado + domingo) una media de 1h 54min con una desviación típica de 1h 35min, mientras que en bachillerato la media es de 2h 47min con una desviación típica de 1h 56min. En ambos casos el intervalo modal es [0,2).

- Por géneros:

Horas	[0,2)	[2,4)	[4,6)	[6,8)	[8,10)	[10,12)
Chicas	61,29%	26,61%	8,06%	1,61%	1,61%	0,81%
Chicos	63,41%	29,27%	4,88%	2,44%	0%	0%

En el caso del fin de semana, no se observan diferencias significativas entre géneros.

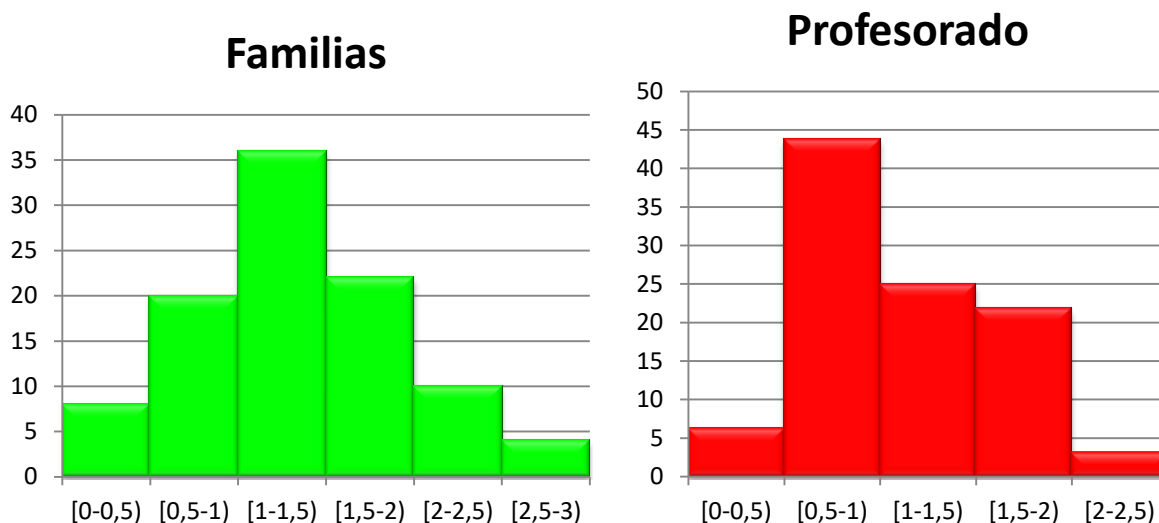
Según las familias:

Tiempo (h)	[0,2)	[2,4)	[4,6)	[6,8)	[8,10)	[10,12)
	28,81%	40,68%	22,03%	5,08%	1,7%	1,7%

No obstante, dada la poca participación de las familias estos datos no son especialmente representativos.



#### 5.4.- Lo que se considera adecuado:

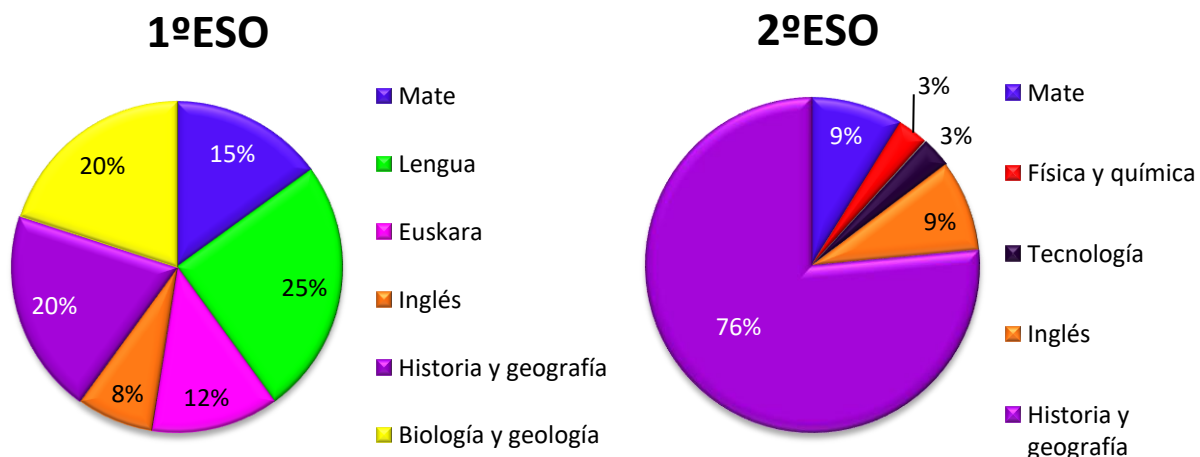


Las familias consideran que sus hijos e hijas deberían dedicar como media 1h 20 min de estudio diario, con una desviación típica de 36 min. Teniendo en cuenta que el coeficiente de variación es del 45,2% las opiniones son sensiblemente diferentes. Como se observa en el histograma, el intervalo modal es de 1h a 1,5h.

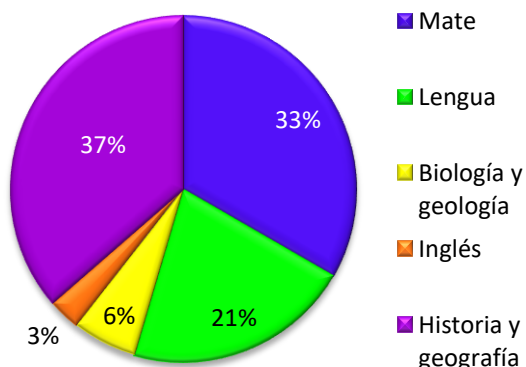
Según el profesorado, el tiempo adecuado de estudio diario se sitúa en una media de 1h 7 min, con una desviación típica de 30 min. Siendo el coeficiente de variación del 44%, se concluye que la dispersión es similar a la de las familias. El intervalo modal, en este caso, es [0,5-1).

#### 6.- ASIGNATURA

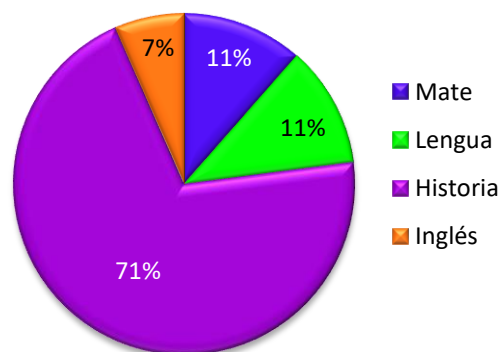
Se ha preguntado al alumnado cuál es la asignatura en la que mayor tiempo invierten, y se puede observar la distribución en los siguientes gráficos.



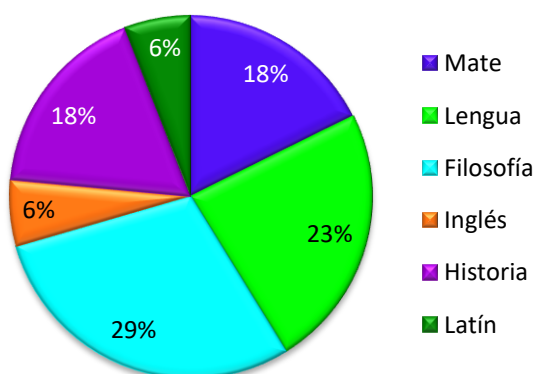
### 3ºESO



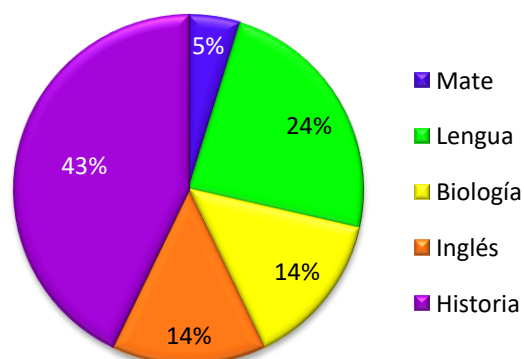
### 4ºESO



### 1ºBACHILLER



### 2ºBACHILLER

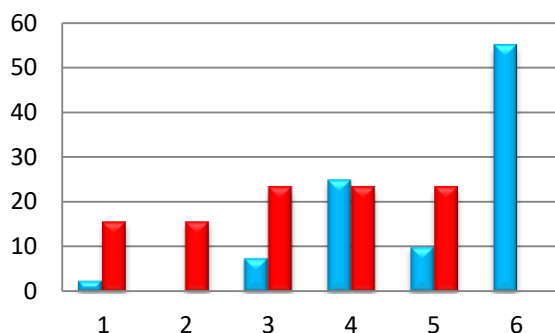


## 7.- CUMPLIMIENTO DE LOS DEBERES

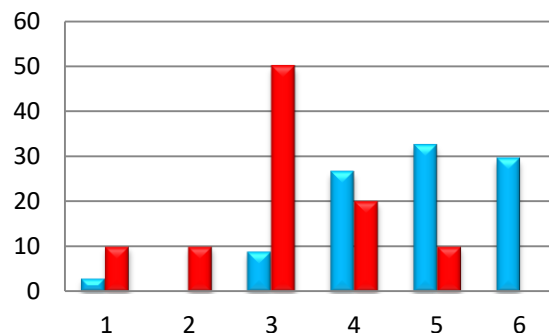
A pesar de las quejas de los alumnos y alumnas por la gran cantidad de tareas encomendadas, es habitual también en ocasiones el descontento del profesorado ante el bajo cumplimiento de esta obligación por parte del alumnado. Por ello, se ha pedido a ambos grupos una valoración (en una escala de 1 a 6, siendo 1 nunca y 6 siempre) del cumplimiento de dichas tareas.

Las grandes diferencias entre las opiniones de estos dos grupos se observa en los siguientes diagramas de barras, donde el color azul hace referencia a la valoración del alumnado, y el rojo a la del profesorado.

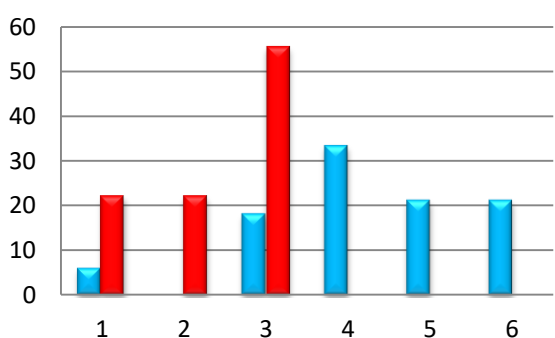
### 1ºESO



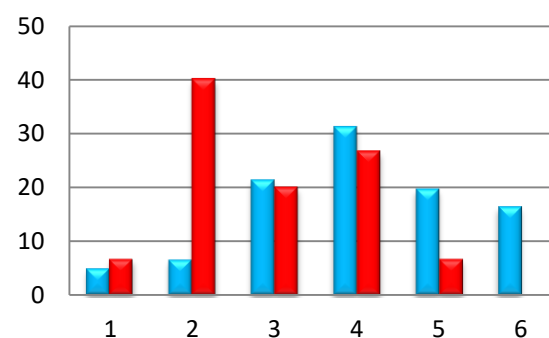
### 2ºESO



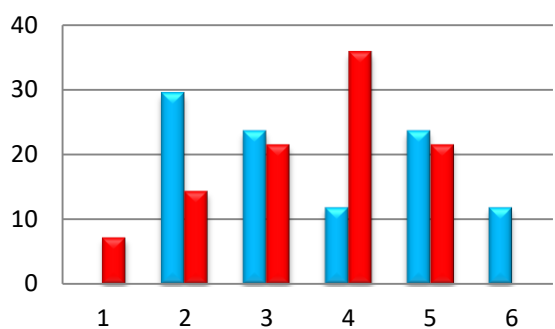
### 3ºESO



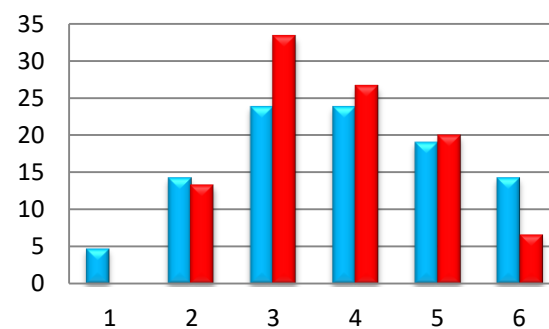
### 4ºESO



### 1ºBACHILLER



### 2ºBACHILLER



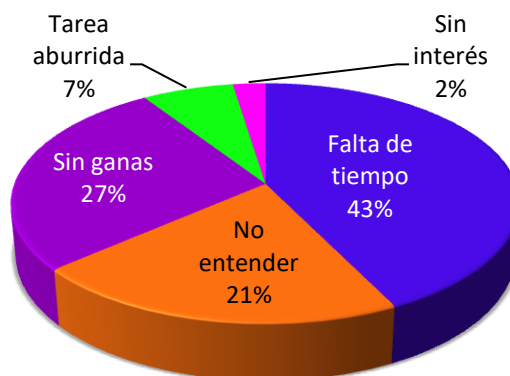
Las medias aritméticas de estas valoraciones se reflejan en la siguiente tabla. También se han calculado las medias por etapas puesto que se ha observado que las distribuciones en bachillerato son más homogéneas que en la ESO.

Curso	1ºESO	2ºESO	3ºESO	4ºESO	1ºBACH	2ºBACH	ESO	BACH	Total
Alum.	5,05	4,74	4,27	4,03	3,65	3,81	4,46	3,74	4,33
Profes	3,23	3,1	2,33	2,87	3,5	3,73	2,91	3,62	3,18

## 8.- RAZONES POR LAS QUE NO SE HACEN LOS DEBERES

Como hemos observado en el punto anterior, a pesar del tiempo invertido en las tareas, estas no se realizan en muchos casos de forma satisfactoria. Se le ha preguntado al alumnado la razón fundamental por la que dejan sus trabajos sin hacer. El gráfico de sectores refleja las respuestas obtenidas en las distintas opciones ofertadas en esta pregunta, que son:

- Por falta de tiempo: extraescolares...
- Por no entender o no saber hacer la tarea encomendada.
- Por preferir dedicar el tiempo libre a otras actividades, o simplemente no tener ganas de hacer los deberes.
- Por ser las tareas difíciles y aburridas.
- Por no tener ningún interés en los estudios.



## 9.- ¿SE APROVECHA ADECUADAMENTE EL TIEMPO INVERTIDO EN EL ESTUDIO?

Los estudiantes pasan mucho tiempo en el aula, y al parecer, también realizando las tareas escolares, pero cabe preguntarse si realmente se aprovechan adecuadamente las horas invertidas. Se ha pedido valorar de 1 (nada) a 6 (muy bien) dicho aprovechamiento.

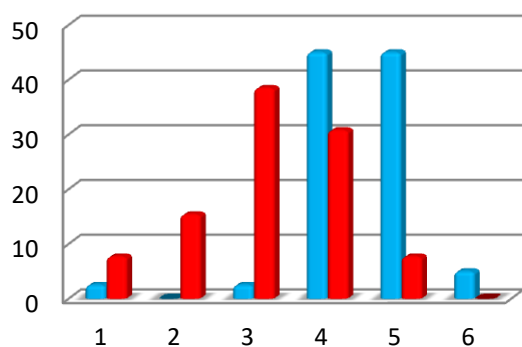
### 9.1.- Tiempo en el aula:

Las medias aritméticas de estas valoraciones se reflejan en la siguiente tabla. También se han calculado las medias por etapas puesto que se ha observado que las distribuciones en bachillerato son más homogéneas que en la ESO, al igual que en el caso del cumplimiento de las tareas.

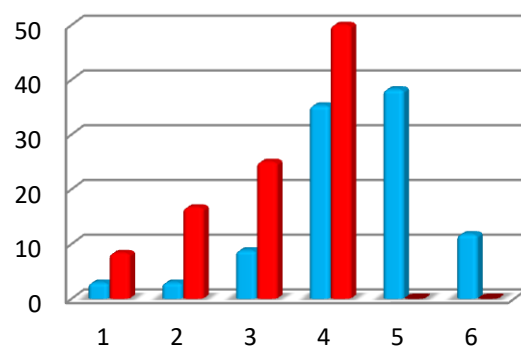
Curso	1ºESO	2ºESO	3ºESO	4ºESO	1ºBACH	2ºBACH	ESO	BACH	Total
Alum.	4,45	4,38	4,39	4,33	4,18	4,81	4,38	4,53	4,41
Profes	3,15	3,17	3	3,47	4,71	4,4	3,24	4,56	3,75

Al igual que en el caso anterior, las grandes diferencias entre las opiniones de estos dos grupos se observa en los siguientes gráficos, donde el color azul hace referencia a la valoración del alumnado, y el rojo a la del profesorado.

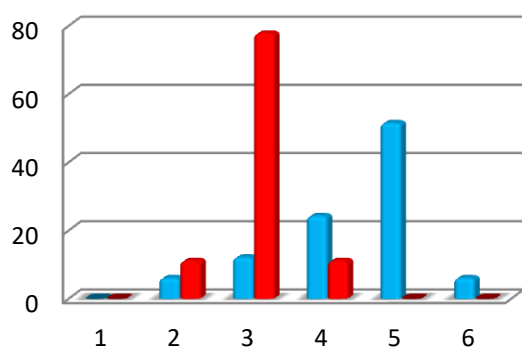
**1ºESO**



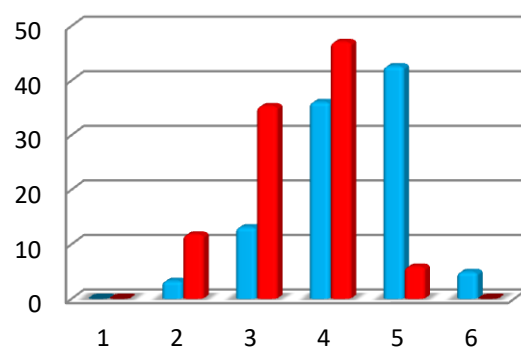
**2ºESO**



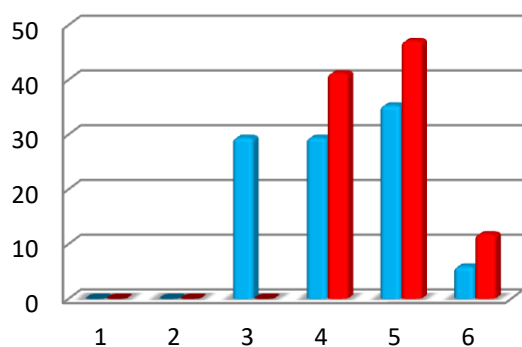
**3ºESO**



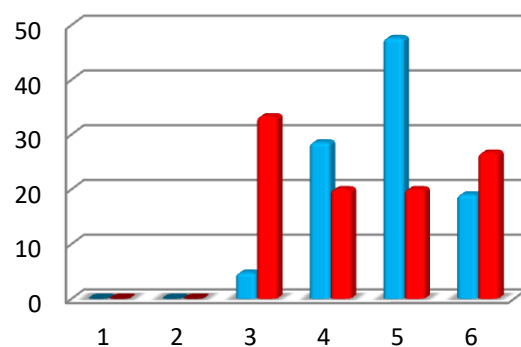
**4ºESO**



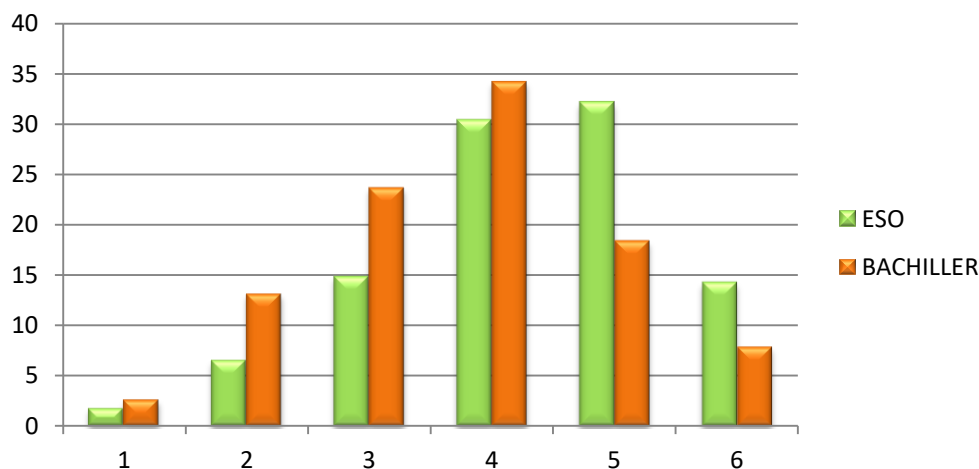
**1ºBACHILLER**



**2ºBACHILLER**



## 9.2- Aprovechamiento del tiempo durante la realización de las tareas (valoración del alumnado):

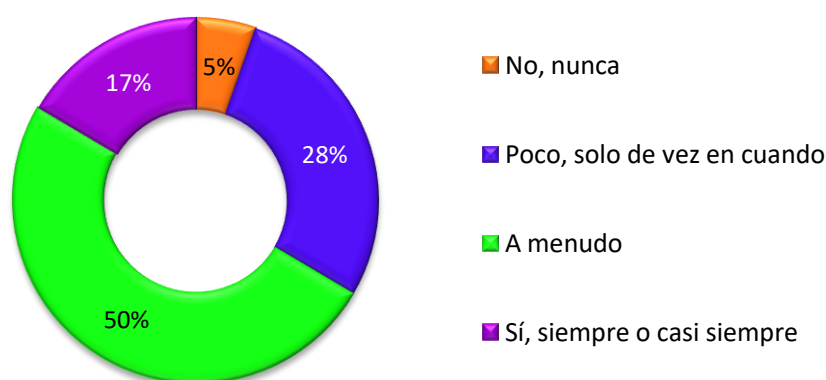


La valoración media del aprovechamiento del tiempo invertido en la realización de las tareas es de 4,27 sobre 6 en la ESO y de 3,76 sobre 6 en bachillerato.

## 10.- ¿DEBERÍAN REDUCIRSE LOS DEBERES?

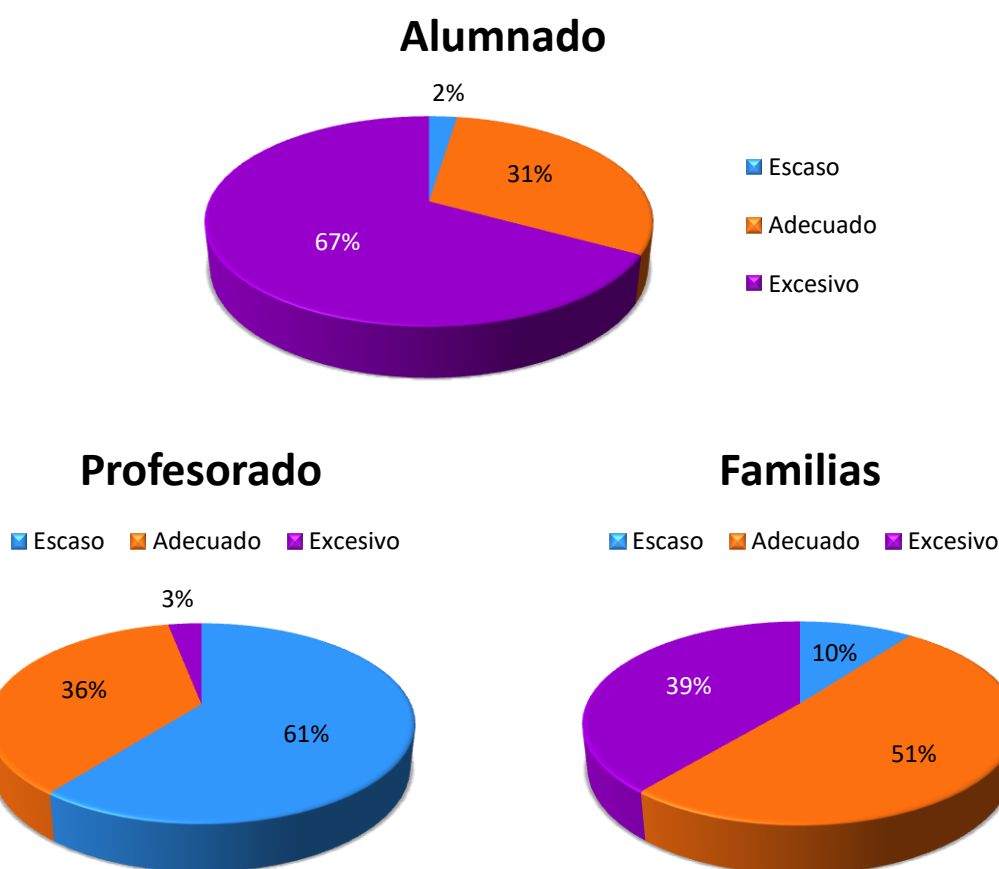
### 10.1.- ¿Son útiles las tareas?

Se ha pedido al alumnado su opinión sobre la utilidad de las tareas encomendadas, es decir, si estas son o no de ayuda para reforzar lo estudiado en el aula, para mejorar los resultados y/o adquirir nuevos conocimientos. Las respuestas se reflejan en el siguiente gráfico.



## 10.2.- ¿El tiempo que pasan los alumnos y alumnas con los deberes es adecuado o excesivo?

He aquí la opinión de todas las partes implicadas:



Se observa en los gráficos que las opiniones de estos tres grupos son totalmente distintas.

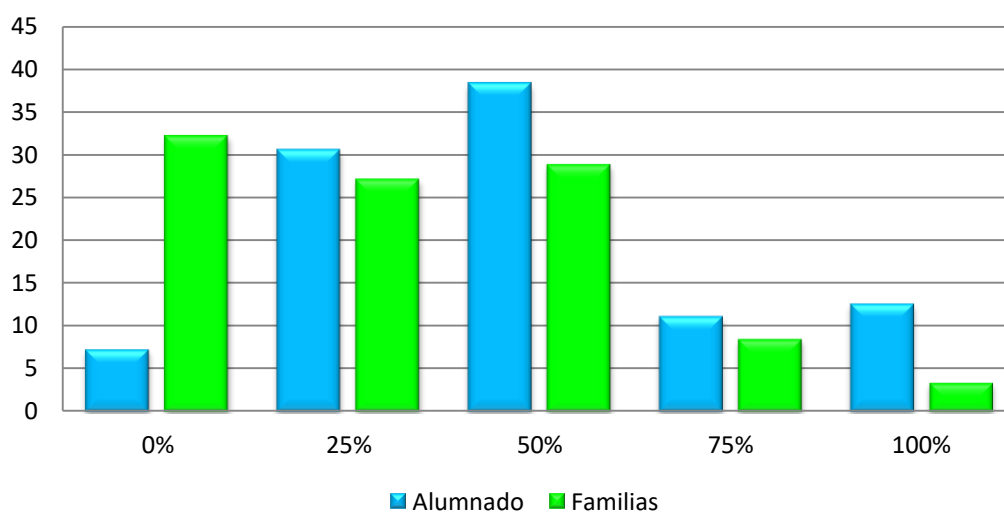
## 10.3.- ¿Cuánto deben reducirse las tareas?

Dado que un porcentaje importante de los encuestados (sobre todo en el caso del alumnado) considera excesivo el tiempo empleado fuera del aula en las tareas escolares, se les ha preguntado su opinión acerca de una posible reducción de las mismas. Cabe señalar que a pesar de considerar adecuado el tiempo empleado, bastantes encuestados se animan a proponer una reducción.

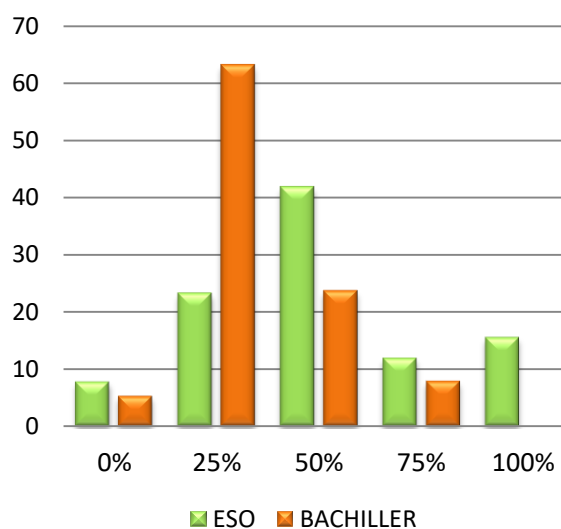
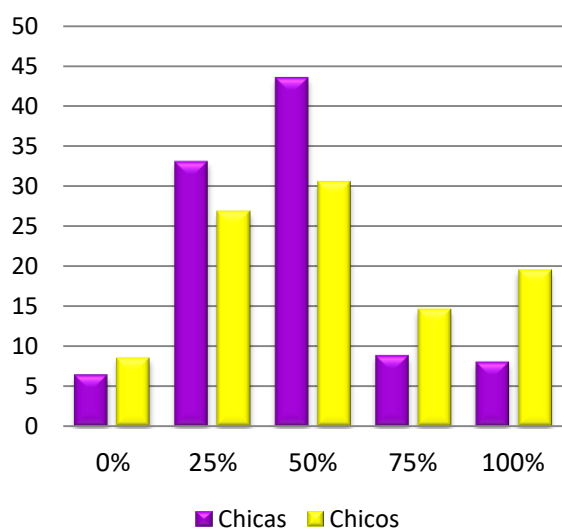
Las posibles respuestas asociadas a esta pregunta eran las siguientes:

- 0%: no reducir nada (es decir, seguir igual).
- 25%: reducir en una cuarta parte el trabajo enviado.
- 50%: reducirlo a la mitad.
- 75%: quitar tres cuartas partes del trabajo.
- 100%: suprimir totalmente los deberes.

El siguiente gráfico muestra las opiniones del alumnado y familias:



En este caso las diferencias por géneros y niveles son significativas. Los siguientes diagramas de barras muestran dichas diferencias:



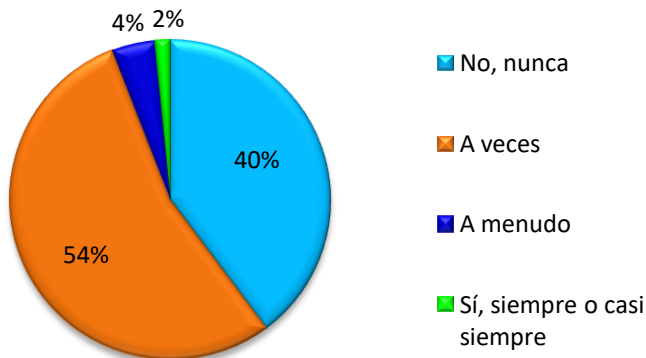
## 11.- IMPLICACIÓN DE LAS FAMILIAS EN EL TIEMPO DE ESTUDIO

En muchas ocasiones se escucha que las tareas son una pesada carga para las familias, sobre todo en niveles de primaria, donde los padres, madres o hermanos a menudo se ven en la obligación de ayudar a los escolares con las mismas. He aquí dos puntos de vista distintos sobre este tema:

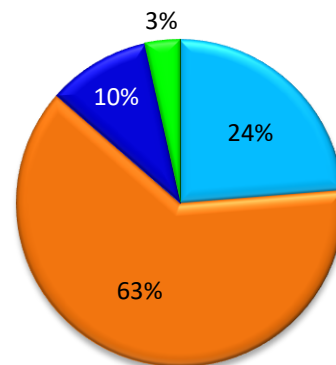
¿Las familias (padres y madres, hermanos y hermanas...) ayudan a los estudiantes con sus tareas escolares?



## Alumnado



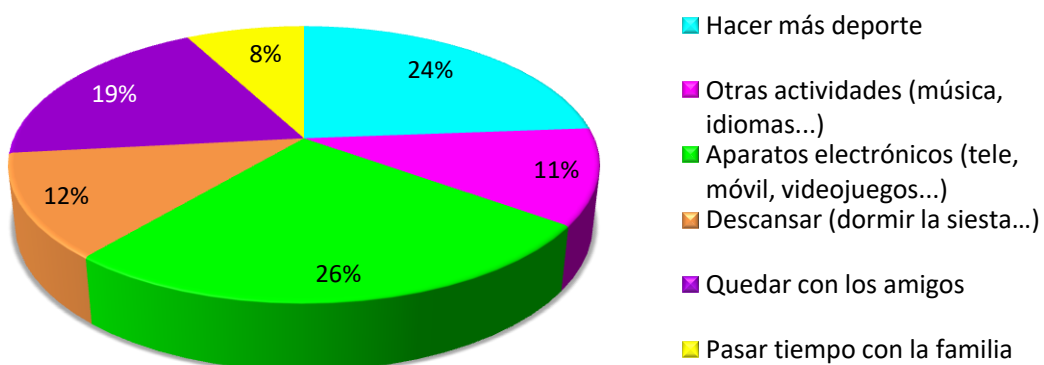
## Familias



## 12.- DEBERES Y OCIO

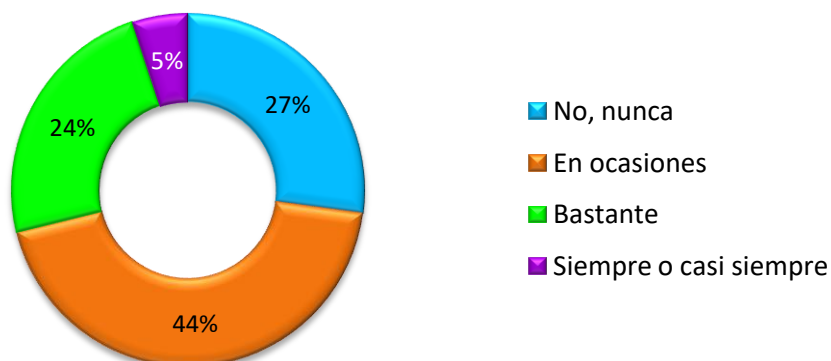
### 12.1.- Más tiempo libre... ¿para qué?

Muchos alumnos y alumnas se quejan de tener excesivo trabajo, y de no poder dedicar su tiempo a otras actividades. Se les ha preguntado a qué se dedicarían en caso de disponer de más tiempo libre. En el siguiente gráfico se observan las respuestas obtenidas:



### 12.2.- ¿Condicionan los deberes el ocio familiar?

El siguiente diagrama de sectores refleja la opinión de las familias sobre este ítem.

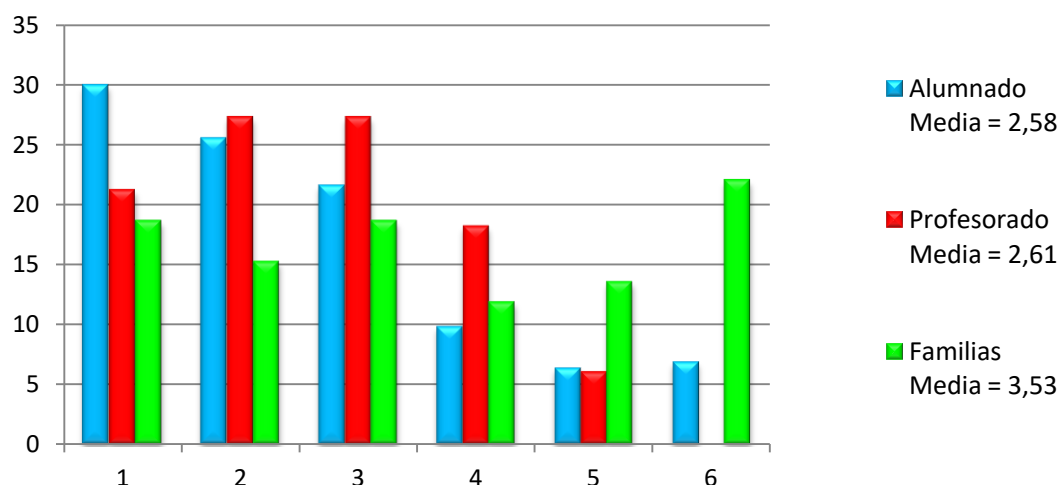


### 13.- OPINIONES ACERCA DE LOS PROS Y CONTRAS DE LAS TAREAS ESCOLARES

En este último apartado, se ha querido reunir la opinión de los tres grupos implicados en este estudio sobre distintas afirmaciones a favor y/o en contra de las tareas escolares. Soy consciente de la dificultad de los alumnos y alumnas más jóvenes para posicionarse en relación a estas cuestiones, pero tenía interés en plantear preguntas comunes en todos los estamentos. Para conocer su grado de conformidad sobre dichas afirmaciones, se ha pedido valorarlas en una escala del 1 (totalmente en desacuerdo) al 6 (totalmente de acuerdo). Cada uno de los puntos de este apartado presenta una de las afirmaciones, y los gráficos que reflejan las respuestas obtenidas respecto a estas.

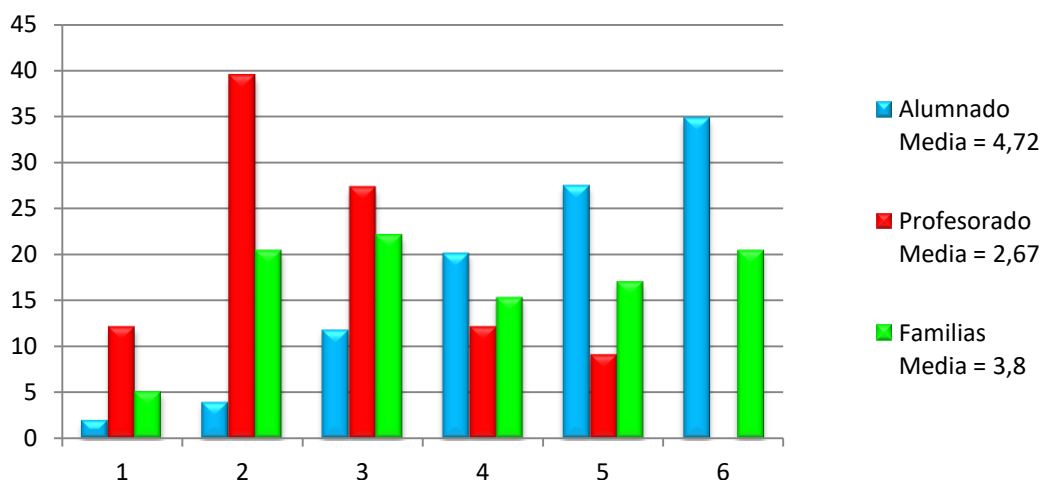
#### 13.1.- Los deberes penalizan a las familias con menos educación y menos recursos:

*“Las tareas escolares provocan desigualdades sociales: que un niño o niña los ejecute mejor o peor depende del nivel socioeconómico y cultural de su familia y de su entorno. Mientras unos padres y madres intentan ayudar a sus hijos e hijas, otros recurren a clases particulares o academias y otros muchos no tienen ni el nivel educativo ni el dinero para poder pagar esos apoyos. Además, los deberes en muchos casos cuentan en las calificaciones. Cuantas más familias sientan la necesidad de recurrir a las clases y profesores particulares para completar la educación de sus hijos e hijas, más estará fracasando el sistema educativo reglado en el objetivo de educar a toda la población escolar y de garantizar la igualdad de oportunidades”* comenta la CEAPA.



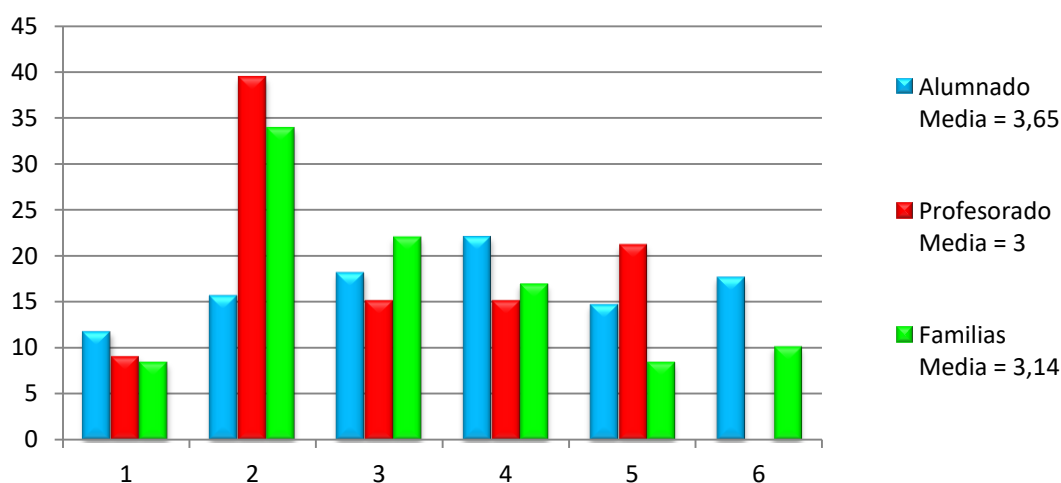
#### 13.2.- Los deberes sobrecargan de trabajo a los alumnos y alumnas, y los estresan:

*“Lo primero que habría que saber es si estamos agotando y estresando a los más pequeños. Para muchos niños y niñas, las 24 horas del día parecen no ser suficientes. Los jóvenes necesitan jugar, correr, moverse, sorprenderse y descubrir que van superando sus propios límites tanto o más que estudiar”,* afirman ciertos pedagogos.



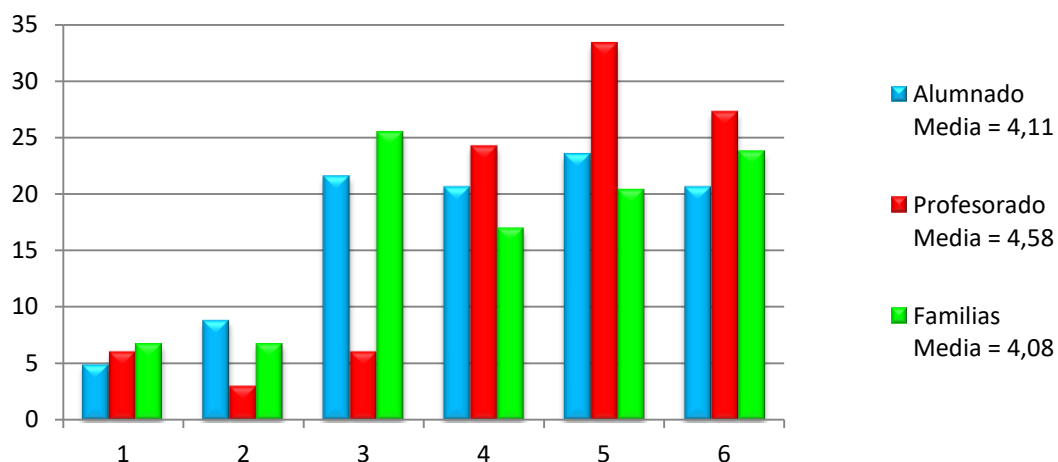
### 13.3.- Las tareas condicionan el ocio familiar y crean tensiones en el hogar:

Según la CEAPA, “*Las tareas escolares crean tensiones entre padres y madres e hijos e hijas. Muchas veces, para poder hacer los deberes se quedan sin jugar, por lo que generan rechazo. Es cierto que los niños y niñas tienen que saber cuáles son sus obligaciones, pero también deberían tener tiempo para el ocio. Además, constituyen un problema para muchos progenitores que salen tarde de trabajar y no disponen de tiempo*”.



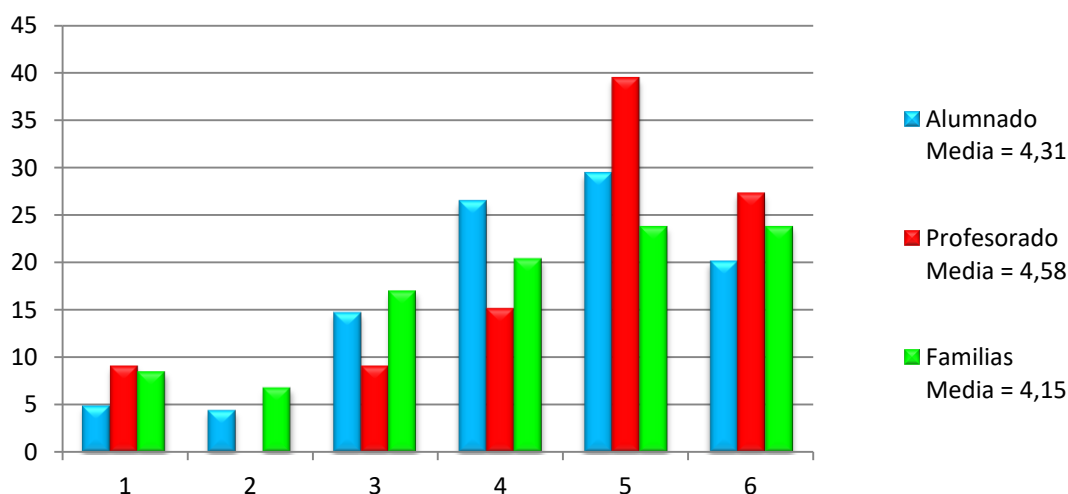
### 13.4.- Los deberes son necesarios para crear hábitos de trabajo:

“*No es malo que a partir de los siete años los niños dediquen algún tiempo, no mucho, a ir creando en casa hábitos de trabajo, de lectura, de creación artística... pero sin agobios. Esas actividades intelectuales serán buenas para practicar la concentración, fundamental para el desarrollo neurológico y cerebral*” entiende Tomás Andrés Tripero, profesor de Psicología del Desarrollo y de la Educación en la Universidad Complutense de Madrid.



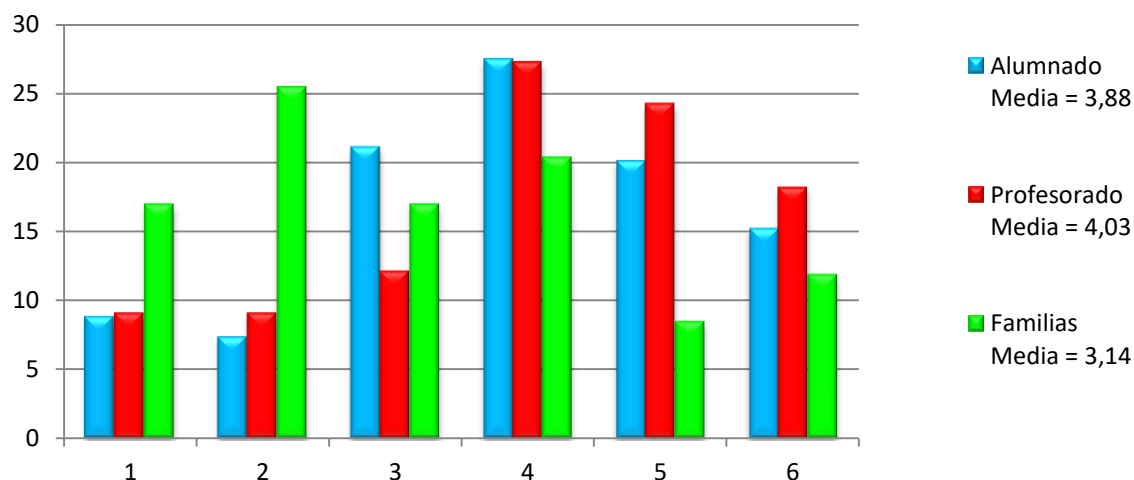
### 13.5.- Los deberes son necesarios para desarrollar el esfuerzo personal y la autonomía:

*“No se trata de desterrar por completo los deberes del sistema educativo. En secundaria entre 1 y 2 horas no es un tiempo excesivo. Cuando hacen los deberes fuera del aula, los niños se enfrentan a dificultades que tienen que superar. Desarrollan el esfuerzo personal y la autonomía” afirma Joan Miquel Sala, presidente de la Asociación Castellano-Leonesa de Psicología y Pedagogía.*



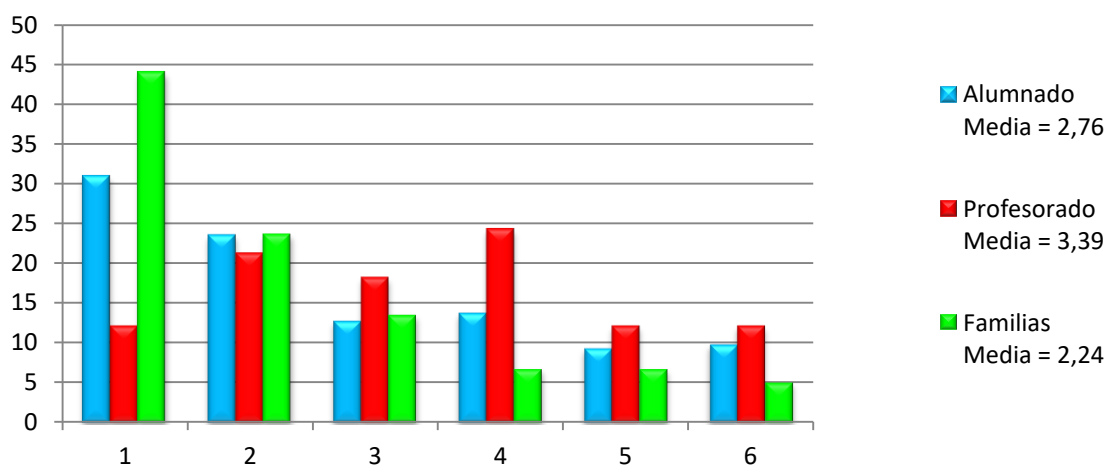
### 13.6.- Los deberes son necesarios para homogeneizar el ritmo de la clase, ya que todos los alumnos y alumnas no tienen las mismas capacidades:

La CEAPA propone “que todos los centros educativos oferten programas de refuerzo educativo (los llamados “planes de acompañamiento educativo” en Primaria, y los PROA en Secundaria), de manera que al término de la jornada escolar los alumnos y alumnas con más dificultades se queden un tiempo limitado en la escuela y reciban alguna clase de apoyo en las materias que lleven más atrasadas. Desgraciadamente, los recortes educativos están pasando factura a estos programas que tanto bien podrían hacer a los escolares y que constituyen una herramienta para compensar desigualdades”.



### 13.7.- Como el aprovechamiento de la clase es escaso, hay que hacer más trabajo fuera del instituto:

En Francia, en 2013, el presidente François Hollande argumentó: “*el trabajo debe hacerse en la escuela y no en casa*”.



## 14.- CONCLUSIONES

A partir de los datos anteriormente estudiados se pueden extraer las siguientes conclusiones. Entre paréntesis se refleja el apartado del que se ha extraído dicha conclusión.

- (5.1) Aproximadamente la cuarta parte del alumnado (27,7%) asiste a clases particulares a fin de reforzar los contenidos estudiados en clase. El 50% de los alumnos que acuden a dichas clases lo hacen entre 1h y 2h semanales. La duración media de estas clases de apoyo y/o refuerzo es de dos horas.
- (5.2) Las tres cuartas partes del alumnado (75,73%) dedica de 0 a 2 horas diariamente (de lunes a viernes) a sus tareas escolares.
- (5.2) Se observa que más del 90% del alumnado de 1º de la ESO dedica menos de 2h diarias a las tareas escolares, mientras que en los cursos

restantes de la ESO el porcentaje se reduce al 75% aproximadamente. No obstante, en bachillerato, casi el 50% del alumnado dedica más de dos horas diarias al trabajo fuera del horario lectivo. Personalmente creo que es una progresión lógica, ya que a medida que se avanza en las etapas educativas, la exigencia es mayor.

- (5.2) La diferencia por géneros es significativa, dado que el 32,24% de las chicas afirma dedicar más de dos horas diarias a los deberes, mientras que tan solo el 12,2% de los chicos afirma superar ese límite.  
Las chicas superan en media hora diaria el tiempo medio de estudio respecto a los chicos.
- (5.2) El tiempo medio de estudio entre semana en la ESO es de casi hora y media mientras que en bachillerato se aproxima a 2h.
- (5.3) El 90% del alumnado afirma dedicar menos de 4h a sus tareas escolares durante el fin de semana. En este caso, no se observan diferencias significativas por géneros.
- (5.3) En la ESO el tiempo medio de estudio los fines de semana es de aproximadamente dos horas mientras que en bachillerato es tres cuartos de hora mayor.
- (5.2 + 5.3) Se observan diferencias significativas en la percepción del tiempo de estudio por parte del alumnado y de las familias. Así como el 10,18% del alumnado afirma dedicar más de 4h de estudio los fines de semana, esa cantidad se eleva al 30,51% en el caso de las respuestas de los padres y madres. Algo similar ocurre con el tiempo de estudio entre semana, ya que el 24,27% de los alumnos y alumnas se sitúa en la franja de 2h o más y en opinión de los padres, dicho porcentaje se eleva al 35,6%. Desde mi punto de vista, estas diferencias pueden deberse fundamentalmente a dos factores:
  - La baja participación de las familias. Ya que solo el 30% de los padres y madres han cumplimentado la encuesta, podría ser que hayan sido aquellos cuyos hijos e hijas dedican más tiempo a sus tareas, porque ciertos estudios indican una correlación positiva entre aquellas familias más implicadas en la educación de sus hijos e hijas y con mayor grado de responsabilidad y el interés en el estudio que tienen sus hijos e hijas.
  - Aprovechamiento del tiempo. Podría ser que los alumnos y alumnas estuvieran en su habitación o lugar de trabajo más tiempo que el realmente dedicado a sus tareas, lo que distorsiona la percepción de sus familias en cuanto al tiempo dedicado a dichas tareas.
- (5.4) La mayoría de las familias consideran adecuado estudiar entre una y dos horas diarias, mientras que para los profesores y profesoras el tiempo adecuado se sitúa entre 30 min y 1,5h; lo que me ha sorprendido. En mi opinión, el trabajo que propone el profesorado no se puede completar de manera adecuada en ese tiempo. Podría ser que el profesorado estime que empleamos menos tiempo en la realización de las tareas que el que realmente necesitamos, o que no son conscientes del tiempo dedicado al resto de asignaturas.
- (6) El 50% del alumnado del centro dedica a la asignatura de historia (y geografía) la mayor parte de su tiempo de estudio. Este dato es especialmente llamativo en 2º y 4º de la ESO, donde aproximadamente las tres cuartas partes del alumnado ha elegido esta asignatura como la que les absorbe más tiempo a la hora de realizar sus tareas.

- (7) La valoración sobre el cumplimiento de los deberes hecha por el alumnado es significativamente más optimista que la del profesorado en la ESO. Los alumnos y alumnas valoran con un 4,46 sobre 6 dicho cumplimiento, es decir que habitualmente hacen sus tareas. Sin embargo, la opinión de los profesores y profesoras es mucho más pesimista, ya que consideran que el cumplimiento de las tareas no alcanza el 50% (2,91 sobre 6). En bachillerato, la apreciación de ambos grupos es prácticamente coincidente. En mi opinión, esto podría deberse a que los estudiantes más jóvenes son menos conscientes de su falta de trabajo. En bachillerato, el alumnado es más maduro y responsable, y por tanto más consciente de sus obligaciones, y tiene mayor capacidad de autocrítica.
  - (8) La razón más habitual por la que los alumnos y alumnas acuden a clase sin realizar todas sus tareas es la falta de tiempo (un 43%).
  - (9.1) Tal y como sucede en el caso del cumplimiento de las tareas, en el caso del aprovechamiento de las clases, la opinión por parte del alumnado y del profesorado es prácticamente la misma en bachillerato (bastante buena). Esto puede ser debido a varios factores. Por un lado, el hecho de que la enseñanza no es obligatoria, lo que hace presuponer un mayor interés en el alumnado. Por otro lado, unido a la madurez de los alumnos y alumnas, el hecho de que en mi centro los grupos de estos niveles son más reducidos, sobre todo en las asignaturas de modalidad y específicas. En el caso de la ESO el profesorado considera que el aprovechamiento del tiempo en el aula no alcanza el 50%.
  - (9.2) El alumnado de la ESO valora como bueno su aprovechamiento del tiempo invertido en los deberes mientras que en bachillerato es poco más del 50%. Como en apartados anteriores, considero que esta diferencia es fruto del optimismo de los alumnos y alumnas de menor edad y de su menor capacidad crítica.
  - (10.1) La tercera parte del alumnado considera que las tareas encomendadas no le son de utilidad o son de poca utilidad para adquirir nuevos conocimientos o reforzar los ya adquiridos.
  - (10.2) Las opiniones de alumnado, familias y profesorado en relación con el tiempo dedicado a las tareas escolares no podría ser más dispar. Mientras que un 61% del profesorado considera que es escaso (lo cual es coherente con su valoración hecha sobre el cumplimiento de los deberes por parte del alumnado), la opinión de las familias es más moderada (un 51% considera que es adecuado). En el otro extremo se sitúa el alumnado, siendo de dos tercios la proporción de individuos que lo considera excesivo.
  - (10.3) Las diferencias más significativas entre alumnado y familia, respecto a la posible reducción de las tareas, se sitúan en los extremos, ya que un tercio de las familias considera que no deberían reducirse, mientras que tan solo el 7% del alumnado se sitúa en esta posición. En el otro extremo, un 13% del alumnado aboga por eliminar completamente las tareas, mientras que de los padres y madres solamente un 3%.
- A pesar de que las chicas dedican como media más tiempo diario al estudio, son más moderadas que los chicos pidiendo una reducción de deberes. Ocurre lo mismo con el alumnado de bachillerato, que aun invirtiendo más tiempo en las tareas escolares que el de la ESO, se muestra también más moderado.

- (11) La colaboración habitual de las familias en las tareas escolares a nivel de secundaria es muy escasa.
- (12.1) La cuarta parte del alumnado manifiesta que le gustaría disponer de más tiempo de ocio para poder practicar más deporte. Otra cuarta parte, sin embargo, afirma que emplearía dicho tiempo libre a ver la tele, jugar a videojuegos o utilizar el teléfono móvil.
- (12.2) Aproximadamente en un 30% de las familias las obligaciones de los escolares condicionan mucho el ocio familiar. En un 44% de las familias, en ocasiones.
- (13.1) El 50% de las familias comparte la opinión de que los deberes penalizan a las familias con menos recursos. Alumnado y profesorado no ven tan significativa la influencia del nivel socioeconómico y cultural en este tema.
- (13.2) Más de un 80% del alumnado confiesa sentirse, en mayor o menor medida, agobiado con las tareas. Un 35% se siente muy cansado y estresado. Asimismo, aproximadamente la mitad de las familias ven a sus hijos e hijas sobrecargados de trabajo. Sin embargo, un 80% del profesorado no valora de forma tan negativa el nivel de agobio que provocan los deberes en el alumnado.
- (13.3) Aproximadamente el 65% del profesorado y familias no creen que los deberes influyan de manera significativa en la planificación del ocio familiar, o que afecten a las relaciones familiares. En el caso del alumnado este porcentaje se reduce al 35%.
- (13.4 + 13.5) Todos los estamentos creen necesarios los deberes para crear en el alumnado hábitos de trabajo, siendo, como era de esperar, este convencimiento mayor por parte del profesorado (85%). Algo similar ocurre al ser preguntados sobre la utilidad de las tareas para desarrollar en el alumno el esfuerzo personal y la autonomía.
- (13.6) Más del 60% de alumnado y profesorado ve la necesidad de las tareas para garantizar un ritmo homogéneo en el aula, dada la diversidad del alumnado. Solo el 40% de las familias se posiciona a favor de este razonamiento.
- (13.7) Casi el 50% del profesorado cree que un mayor aprovechamiento del tiempo en el aula permitiría reducir las tareas encomendadas. Esta opinión no es compartida por parte del alumnado y familias, lo cual es coherente con la opinión optimista del alumnado acerca de su aprovechamiento del tiempo en el aula.

## 15.- POSIBLES MEJORAS

El estudio se ha realizado únicamente con la población de un instituto. Los resultados serían más significativos si se tomara una muestra representativa formada con individuos de distintos centros. Dicha muestra debería incluir estudiantes de centros públicos, concertados y privados, a fin de analizar las posibles diferencias que pudiesen existir.

Asimismo, la comparación con otros centros cuyo sistema de enseñanza no sea el tradicional podría arrojar resultados interesantes. Se podría estudiar por ejemplo la gestión que se hace de las tareas escolares en centros con metodologías innovadoras, como Jesuitinas (modelo Montserrat), Ikastola Begoñazpi (Project zero



de Harvard), Colegio Vizcaya (método Montessori) o Madre de Dios (aprendizaje por proyectos).

La participación por parte de las familias ha sido escasa. Se debería establecer un sistema más adecuado que facilite y garantice una mayor colaboración.

En el caso del tiempo dedicado a las tareas escolares, tanto entre semana como el fin de semana, la utilización de intervalos más pequeños conllevaría una mayor precisión. No obstante, dado que en ese caso la estimación para los alumnos y alumnas podría resultar más dificultosa, el seguimiento durante unos meses del tiempo real que invierten en la realización de las tareas permitiría una medición más exacta.

También sería interesante hacer un recuento total de horas de trabajo (contabilizando lo que cada estudiante realiza entre semana, el fin de semana y las clases particulares), puesto que podría darse el caso de que algún alumno o alumna compense su falta de tiempo entre semana con su trabajo durante los días festivos. Sin embargo, en las encuestas recogidas, se ha observado concordancia entre ambos períodos, es decir, quienes invierten poco tiempo entre semana, en general, también invierten poco tiempo el fin de semana.

La comparación de las tareas encomendadas semanalmente (no todos los días se imparten las mismas asignaturas) por el profesorado, y el tiempo que se propone como adecuado (contabilizado también semanalmente), podría sorprender.

## **16.- AGRADECIMIENTOS**

Mi agradecimiento al alumnado, profesorado y familias del IES Solokoetxe, sin cuya inestimable colaboración no habría podido llevar a cabo este estudio.

## **17.- BIBLIOGRAFÍA**

- <http://www.elperiodico.com/es/graficos/educacion/resultados-informe-pisa-2016-17670/>
- <https://www.ceapa.es/content/ceapa-denuncia-la-sobrecarga-de-deberes-escolares-en-casa-0>
- <http://www.xlsemanal.com/actualidad/20160917/fundimos-deberes-4840.html>
- <http://www.mecd.gob.es/dctm/inee/pisa-in-focus/pisa-in-focus-n46-esp.pdf?documentId=0901e72b81dd8668>
- <http://www.elperiodico.com/es/graficos/educacion/resultados-informe-pisa-2016-17670/>
- “Revolución en las aulas: de Harvard a Montessori” El Correo, 25/09/2016.