

emaús

GIZARTE FUNDAZIOA
FUNDACIÓN SOCIAL



ekimuin

unibertsitate eredu eraldatzaileak eraikitzen
construyendo modelos de universidad transformadora

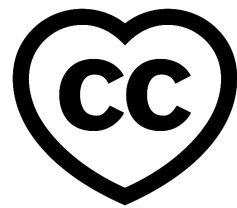
ESTRATEGIA
POLÍTICO-PEDAGÓGICA
PARA UNA UNIVERSIDAD
TRANSFORMADORA



DONOSTIA
SAN SEBASTIÁN



GARAPENERAKO
LANKIDETZAREN
EUSKAL AGENTZIA
AGENCIA VASCA DE
COOPERACIÓN PARA
EL DESARROLLO



Reconocimiento - no comercial compartir bajo la misma licencia 3.0 se permite libremente copiar, distribuir, comunicar públicamente esta obra siempre y cuando se reconozca la autoría y no se use para fines comerciales, si se altera o transforma, o se genera una obra derivada, sólo podrá distribuirse bajo una licencia idéntica a ésta.

licencia completa: <http://creativecommons.org/licenses/by-nc-sa/3.0/es>

GRUPO DE TRABAJO

Coordinación:
Alberto Gastón

Redacción:
Julián Márquez
Alberto Gastón
Amaia Ibarondo
Imanol Legarda

Con los aportes de:
Natalia Serrano (GuanaRED)
Alejandra Boni (Ingenio - CSIC/UPV)
Rodolfo Pastore (universidad Nacional de Quilmes)
Luismi Uharte (Partehartuz - UPV/EHU)

Traducción:
Idoia Larrañaga

Diseño y maquetación:
Imanol Legarda

Ilustraciones:
Josune Urrutia

Para descarga gratuita de la publicación
www.emaus.com
<https://issuu.com/grupoemausfundacionsocial>

1. PRESENTACIÓN

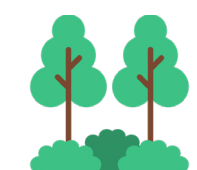
Emaús Fundación Social (EFS de aquí en adelante) es una organización no gubernamental, sin ánimo de lucro y laica cuya misión es la de promover procesos de empoderamiento individuales y/o colectivos, tomando como eje central el paradigma que ofrece la economía solidaria y desarrollando modelos de intervención social desde perspectivas comunitarias. En consecuencia, somos una entidad basada en la participación plural y cohesionada, comunicándonos y coordinándonos horizontalmente con los miembros de la entidad y la sociedad en general.



Empoderar a las personas como agentes de cambio y de ciudadanía activa contra toda situación de pobreza o exclusión.



Desarrollar fórmulas de Economía Social y Solidaria (ESyS) potenciando alternativas empresariales centradas en impulsar experiencias productivas locales.



Defender un entorno medioambientalmente digno y saludable que favorezca un reparto equitativo y sostenible de los recursos naturales.

Desde este marco de actuación, se configura el servicio de Educación para la Transformación Social de Emaús, bajo el nombre ETIC (Educación para la transformación social, Incidencia y Comunicación), como espacio para la construcción participada de propuestas alternativas, de carácter integral y cuestionador de las dicotomías norte-sur con clara vocación transformadora, hacia un paradigma de justicia social.

En definitiva, proponemos romper esa lógica subyacente en el ámbito de la construcción del conocimiento donde la sociedad no deja de ser un objeto de estudio y no un sujeto con capacidad de agencia y subjetividad transformadora (ecología de saberes).

Desde este objetivo de incidencia, en nuestra labor en el ámbito de la comunidad universitaria, se comenzaron a evaluar aquellas herramientas que se alineaban mejor con estas premisas, así como qué agentes resultaban claves en tanto que exponentes de estas prácticas críticas y transformadoras. Es a partir de este momento que se apuesta por el proceso Ekimuín. En primer lugar, partimos de una autocrítica de nuestras prácticas, en tanto que entidad social arraigada al territorio, posteriormente identificamos aquellos ámbitos de actuación donde participar y tener incidencia desde nuestra experiencia, continuamos por identificar los elementos teóricos y las herramientas prácticas para la consecución de estos nuevos objetivos y, por último, de tejer alianzas con agentes claves a nivel local, estatal e incluso del sur global.

A partir de aquí comenzó el proceso de construir e incidir de manera concreta en el ámbito educativo. Y es justamente lo que representa este documento: la estrategia que proponemos llevar a cabo para alcanzar, en primer lugar, un acercamiento entre las entidades sociales y la universidad, en segundo lugar, identificar de manera participativa con otros agentes cuáles son las posibilidades y las limitaciones para hacerlo y, por último, definir una hoja de ruta en función de unos valores estructurales tanto de la entidad como del proyecto.

Antes de continuar es prioritario recalcar que este documento no pretende ser un modelo dogmático y definitivo, sino abierto tanto a contribuciones y cooperaciones entre agentes del sector, como a los propios cambios que puedan surgir en los diferentes procesos que caminen en esta dirección. En definitiva, estamos ante un documento vivo y en construcción permanente. Además, el objetivo es el de aportar en claves de estrategia, cuáles son los medios disponibles y las acciones necesarias para avanzar hacia un modelo de universidad Transformadora. Y justamente uno de los temas centrales que debemos analizar es el papel de la universidad en la sociedad y los vínculos que existen entre ambos. En este punto parece innegable que ésta, como institución social de relevancia, juega un papel determinante en la transformación de las sociedades. Sin embargo, son cada día mayores las voces críticas que exigen no solo que la universidad promueva la reflexión crítica, sino también que introduzca en sus ejes de docencia, investigación y responsabilidad social, alternativas reales al modelo hegemónico (económico y cultural), para la construcción de un sistema más justo y solidario.

Y es que habitualmente olvidamos que una de las misiones principales de la universidad es la transformación de la sociedad en la que está inserta. Para ello es primordial seguir construyendo y fomentando canales, procesos y marcos de acercamiento prácticos para fomentar la reflexión, el diálogo, aprendizajes y la articulación entre la universidad y agentes socioeconómicos-culturales locales de forma participativa. Esto es justamente el proceso Ekimuín: un conjunto de claves y aprendizajes que revelan la importancia de avanzar hacia modelos transformadores de universidad incorporando las dimensiones ya citadas.

Nuestra propuesta responde a una necesidad y a una petición expresa por parte de un sector cada vez más concienciado de la comunidad educativa de la Comunidad autónoma del País Vasco CAPV, y a los desafíos ¹ que, según nuestro criterio, se enfrenta la universidad en este contexto:

- 1- Criterios, valores y políticas neoliberales que imponen procesos de privatización y mercantilización en un marco de competitividad.
- 2- Disminución de recursos y reducción presupuestaria a programas de vínculos con la sociedad.
- 3- Ataques de sectores conservadores que minan la credibilidad de la universidad como agente de cambio social y la falta de respuesta articulada de algunos sectores de la comunidad.

Conviene recordar que esta desvinculación de la universidad con la sociedad no es algo exclusivo de nuestro contexto. De hecho y si bien consideramos algunas prácticas del sur global como pilares de nuestra estrategia, en aquel contexto pionero en los procesos de extensión universitaria, la problemática no está superada. Durante el último encuentro del Foro Social Mundial en Costa Rica, organizado por la universidad de ese país y por la Red CEP Alforja, aliado estratégico en todo el proceso Ekimuín, se destacó que se percibe “un viraje hacia un mayor academicismo en las universidades, el cual dificulta el establecimiento de vínculos institucionales del campo popular con las universidades en su conjunto, razón por la cual pensamos que una alternativa es establecer relaciones con grupos de académicos solidarios, activos y jubilados, dispuestos a servir de canal de comunicación y apoyo con las organizaciones sociales y, más en general, con la sociedad”.

A partir de este contexto y marco de incidencia es que comenzamos a desarrollar esta estrategia desde nuestro enfoque político-pedagógico y a esbozar “la universidad que debería ser” a partir de la reconstrucción del vínculo con la sociedad. ²

¹ Estos “desafíos” fueron identificados y alimentados durante todo el proceso en función de los aportes recogidos de los agentes con los que se ha trabajado.

² Cita textual extraída del documento de sistematización del ENCUENTRO-TALLER DE REFLEXIÓN CRÍTICA “Movimientos sociales e incidencia política en la Costa Rica de hoy”

1.1 ENFOQUE PEDAGÓGICO

A partir de este marco de incidencia, nutrido desde el cuestionamiento de la ecología de saberes que pone el acento en las relaciones de poder (económicas, epistémicas y culturales) Norte-Sur, hemos promovido la toma de conciencia en torno a las relaciones jerárquicas que se ejercen no sólo en esa ecuación Norte-Sur, sino también de las que se dan en el interior de nuestra misma sociedad. Por ello, desde el área de ETIC apostamos por el enfoque pedagógico de la Educación Popular como base para la inclusión social. Este enfoque nos permite poner en el centro del proyecto la construcción del proceso mismo, aprendiendo a valorar cómo se van construyendo colectivamente las alternativas y permitiendo que la inclusión social adquiera un carácter innovador donde se recojan las experiencias de todas las personas participantes del proceso.

En este sentido, consideramos fundamental la sistematización de experiencias, es decir, que tanto el proceso de elaboración de las herramientas creadas, como la información recogida en cada proyecto, sean continuamente compartidos entre todos los colectivos participantes. El objetivo de este es el de poder contrastar experiencias y saberes para convertir este proyecto en un proceso de aprendizaje continuo que pueda seguir funcionando bajo estas lógicas una vez finalice Ekimuin.

1.2. ENFOQUE POLÍTICO DE LA ENTIDAD ³

En coherencia con nuestra pertenencia al Movimiento Emaús Internacional, asumimos los principios contemplados en sus textos fundamentales, manifestando lo siguiente:

³ Este enfoque político de la entidad, se construyó a través de un proceso de construcción participada con los miembros de la entidad y se encuentra disponible en el siguiente enlace: https://www.emaus.com/files/posicionamiento_politico_emaus.pdf

1. Adoptamos como principio universal que, con carácter prioritario e inmediato, todas las actuaciones estén al servicio de las personas en situación de mayor vulnerabilidad y que más sufren, como mecanismo de justicia y de paz entre todos los seres humanos.

2. Reconocemos los entornos socioculturales diferentes de los que provienen las poblaciones en las que actuamos, y su fuerza se deriva precisamente de su diversidad. Por ello, somos capaces de compartir nuestros conocimientos y recursos, conviviendo con nuestras diferencias en un único movimiento.

3. Defendemos que todas las personas se sientan libres y puedan hacer oír su voz, pudiendo satisfacer sus propias necesidades y ayudarse mutuamente, compartiendo e intercambiando conocimientos y recursos en condiciones de igualdad, dignidad y respeto.

4. Utilizamos todos los medios posibles que provoquen el despertar de las conciencias y asumimos el compromiso social y político, basado en la denuncia y lucha contra toda forma de pobreza y de opresión, hasta lograr la destrucción de las causas que las generan.

5. Este compromiso significa implícitamente que Emaús se encuentra y permanece en conflicto con todos aquellos que, consciente o inconscientemente, son causantes de la miseria, especialmente a través de las diversas dominaciones nacionales o internacionales.

6. Nos comprometemos a fomentar, animar, apoyar, ayudar a movimientos sociales o populares en sus reivindicaciones de derechos no respetados.



Relación Universidad - Sociedad



2. LA UNIVERSIDAD QUE DEBERÍA SER

Es innegable que la universidad tiene un papel determinante en el tipo de alfabetización educativa y crítica que recibe la sociedad en todas sus dimensiones: económica, de género, intercultural, etc. En esta línea es estratégico incidir en los diferentes niveles que rigen la actividad de una universidad, a saber, la gestión, la docencia, la investigación y la responsabilidad social universitaria (Bogado de Scheid y Fedoruk: 2017). La gestión, especialmente refiriéndonos a la universidad pública, debe responder a principios de democracia y participación y debe orientarse al bien común. La docencia, debería combinar teoría con práctica de una manera más eficiente, para responder a los retos sociales vinculados con el desarrollo. La investigación, por su parte, debería mejorar en cuanto a aplicación práctica y trasvase de conocimiento a la sociedad, y la responsabilidad social universitaria, debería considerarse como un puente entre la complejidad social y la academia, superando la dicotomía sujeto/objeto que hoy en día se detecta.

No en vano, consideramos que la universidad debería recuperar su rol estructural, es decir: social. No podemos seguir pensando en modelos de universidad que sigan basándose en los parámetros del mercado, olvidándose de la sociedad. O lo que es lo mismo, tal y como identificamos en la jornada coorganizada junto con Unibertsitate Kritiko Sarea UKS "Hamaika Ahots"⁴, no podemos asumir que la sociedad a la que dan respuesta sea exclusivamente la compuesta por el sector privado. Es más, demandamos que la universidad oriente la gestión de sus recursos con el fin de superar las desigualdades de la sociedad en la que está inserta.





Lo que no podemos negar es que en el actual contexto existen fuerzas del mercado orientadas a privatizar y controlar nuestras sociedades, por lo cual las universidades y el conocimiento se ven subsumidos a los criterios de valor de mercado, y es justamente esta situación la que ha llevado a una destrucción de los conocimientos alternativos que no “tienen valor” en el mercado capitalista.

Cuestionar el peso que el mercado capitalista tiene actualmente en el ámbito universitario no implica obviar la existencia de éste ni la motivación del estudiantado por asegurar el futuro laboral. Es más, entre otras cuestiones, el acercamiento que las universidades hacen al mercado laboral se ha identificado como una importante variable predictora de esta satisfacción (Caballero, López-Miguens y Lampón, 2014; González López, 2003; Saraiva, 2008). En esta línea, pareciera que la percepción de que la universidad se orienta a su inclusión en el mercado laboral podría reducir la desesperanza hacia el futuro laboral y posibilitar la satisfacción con la institución.

Sin embargo, ante este proceso de inserción de la empresa privada en el ámbito educativo, diversas voces han venido denunciando un continuado proceso de mercantilización y privatización, perdiendo una perspectiva académica y una función social al servicio de la transformación social y el bien común a favor de una perspectiva cada vez más empresarial (Manzano-Arrondo, 2011; Blum y Ullman, 2012; Boni y Gasper, 2011; De Sousa, 2018; Fernández-Liria et al., 2017). En esta línea, en el marco de Ekimuin, hemos

participado en la redacción del capítulo “De la cultura del éxito a la cultura del bien común y el buen vivir: caminando juntas hacia una universidad crítica y transformadora” (Arnosó, M., Gastón, A., et al., 2019), donde proponemos métricas alternativas para medir el impacto social de la universidad, así como en una investigación que pretende conocer la relación entre la desesperanza hacia el futuro laboral, las creencias sobre los modelos de calidad universitaria y la satisfacción organizacional del estudiantado. En este estudio presentado en el 7th International Congress of Educational Sciences and Development organizado por la universidad de Granada durante el mes de abril de 2019 participaron 300 estudiantes de la universidad del País Vasco (79.9% mujeres, 19.6% hombres y 0.5% género no binario) y revela que el imaginario del estudiantado respecto a sus expectativas universitarias relaciona con mayor rechazo a una universidad orientada al mercado y la reivindicación de un modelo universitario más contrahegemónico. Además, los datos muestran que los/as estudiantes tienen una satisfacción moderada con respecto a la universidad y una media-alta desesperanza hacia el futuro laboral que se les presenta. Prefieren un ideal de universidad orientada hacia la transformación social y que garantice su carácter público, aunque valoran positivamente una orientación hacia la empleabilidad y el mercado. En todas las dimensiones analizadas, la percepción es que la universidad dedica menos esfuerzos de lo que ellos/as quisieran: tanto en relación con la empleabilidad, hacia la transformación social y, sobre todo, hacia su compromiso con su carácter público.


En definitiva, si lo que se pretende es caminar hacia modelos más inclusivos es necesario que desde los poderes públicos se revalorice “lo público” y se retome la confianza de la sociedad en la Educación Pública. Para ello, entendemos que se deben abrir procesos dialógicos a partir de posicionamientos éticos-políticos-pedagógicos, lo que implica reflexionar sobre la relación de la universidad con la sociedad desde esos parámetros. Desde esta base, la universidad debe aceptar a otros interlocutores sociales y reconocerlos como válidos codo con codo con los colectivos sociales.

Al trabajar esto nos lleva a que es imprescindible generar sinergias de cara a una construcción conjunta de conocimientos entre la universidad y la sociedad y así poder repensar colectivamente los paradigmas imperantes que dominan el mundo y fijan relaciones de poder autoritarias. Relaciones conservadoras que, a su vez, “atacan” a las universidades públicas que no cuentan con políticas articuladas junto movimientos sociales.

Nuestra apuesta en este sentido tiene que ver con la configuración de espacios intersectoriales, que aglutinen saberes de diferentes agentes y propongan alternativas desde una construcción participada, donde todas nos sintamos parte y rememos hacia un objetivo común: la transformación. Así, a lo largo del proceso Ekimuin hemos participado y promovido diferentes espacios, construyendo una agenda común que hemos sido capaces de trasladar a nuestro ámbito de influencia.

Así, se muestra necesario seguir aumentando el conocimiento y el compromiso de la comunidad universitaria con la construcción de estructuras económicas y sociales más justas que contribuyan al Desarrollo Humano Sostenible, a través de la incorporación de contenidos educativos alternativos críticos (que visibilicen las relaciones desiguales e injustas entre el Norte y el Sur Global, hombres-mujeres, la insostenibilidad ecológica, etc.), el desarrollo del conocimiento científico contrahegemónico y la aplicación de herramientas prácticas que pongan en valor la ESyS en los programas académicos. A la hora de plantear propuestas alternativas en la universidad debemos subrayar que su carácter transformador estará condicionado, entre otros aspectos, por su preocupación y compromiso por construir un nuevo marco de relaciones con la sociedad en la que está inserta como apuesta política.

Otro de los valores esenciales para una universidad transformadora es aquel que espera romper con el modelo que el patriarcado, racista y neocapitalista imponen. Desde los colectivos del sur global se sigue poniendo el acento en que el colonialismo de saberes y racial sigue dominando nuestras sociedades. La universidad no es ajena a esta dinámica ya que la relación entre las formas de validación de conocimientos está impregnada de sesgos capitalistas, patriarcales y coloniales. Creemos que para que el posicionamiento de una universidad transformadora sea desde valores críticos ha de construirse asumiendo el marco de los ODS 2030, y proponiendo alternativas que superen la retórica y sean capaces de romper con ese triple eje de dominación que genera exclusión social.



no capitalista



antirracista



feminista



**arraigada al
territorio**

ANÁLISIS DEL CONTEXTO > PILARES TEÓRICOS > MODELO EKIMUIN > ESTRATEGIA

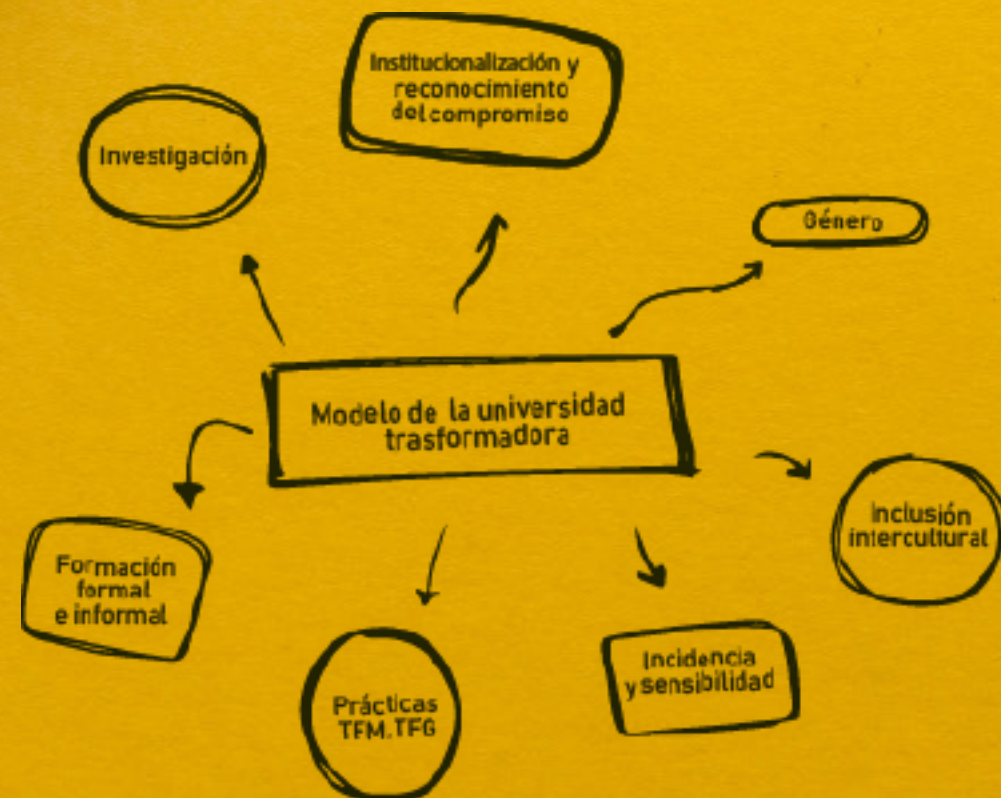
ACCIONES Y ACTIVIDADES

3. FASES DEL PROCESO EKIMUIN

Ante este contexto definimos un modelo de universidad Transformadora: Ekimuin, donde diálogo, participación y consenso son tres de las características principales sobre las que se ha asentado el proceso. En primer lugar, se ha realizado un análisis del contexto de la Educación para la Transformación Social en la CAPV, posteriormente se ha desarrollado un recorrido teórico desde el departamento ETIC de EFS, donde se han identificado aquellos referentes teóricos que apuesten por modelos para una universidad para la Transformación social, que se encuentren alineados con nuestros enfoques político-pedagógicos (antirracista, feminista y con modelos de la ESyS). A partir de aquí se convocó a entidades del sector, a las Administraciones Publicas (AA. PP), a agentes de las tres universidades vascas y a personas referentes del sur global y de otras partes del estado con la intención de construir un modelo de universidad Transformadora. Una vez construido el modelo, consensuado y validado

por la mayor cantidad de agentes (del Norte y del Sur Global) se comenzó a construir esta estrategia que pretende incidir en el ámbito universitario con el objetivo de que la universidad y la sociedad se encuentren y retroalimenten. Todo ello, demandando a las universidades una apuesta por modelos de creación del conocimiento situados, arraigados, críticos y que reconozcan a los agentes insertos en la complejidad social como sujetos de cambio y no como objetos de estudio.

A lo largo del proceso, hemos apostado por metodologías participativas y críticas encarnadas en actividades e intervenciones concretas y contextualizadas, capaces de aportar a la transformación social, desde el vínculo entre universidad y entidades arraigadas al territorio.



4. NUESTROS OBJETIVOS

- Buscar, encontrar y desarrollar un marco en clave estratégico que ayude a avanzar en los pasos y actividades necesarias para la consecución de una universidad crítica y transformadora que responda a la complejidad social.
- Desarrollar una conciencia participativa sobre el papel que pueden desempeñar las distintas entidades sociales arraigadas al territorio.
- Promover la legitimidad del conocimiento creado desde la experiencia social.
- Aportar claves para la participación a través de la sistematización de ideas, cuestionamientos, necesidades y potencialidades en función de nuestras propuestas.
- Proponer herramientas crítico pedagógicas que promuevan mecanismos de extensión universitaria crítica (RSU).
- Incorporar los aportes de agentes del Sur global con experiencia en la extensión universitaria y ecología de saberes.
- Promover espacios articulados intersectoriales que aborden los retos derivados de la complejidad social, donde participen de manera horizontal organizaciones sociales, comunidad universitaria, sector económico, sector, etc.

5. PÚBLICO OBJETIVO Y RECOMENDACIONES PARA SU IMPLEMENTACIÓN

Entendemos la comunidad universitaria desde una visión holística, es decir, como un espacio configurado por diferentes agentes, cada uno con sus motivaciones y necesidades particulares. De hecho, esta heterogeneidad es la que, a nuestro entender, aporta una gran riqueza y supone un gran reto, en la medida en que hemos de ser capaces de adaptar nuestra propuesta en función de los códigos que cada quien maneja. En esta línea, la estrategia se dirige a distintos niveles de aplicabilidad en función de la incidencia que se tenga. En primer lugar, nos encontramos con los órganos de decisión de las universidades, en la medida que aportaríamos soluciones concretas con la Agenda 2030 desde una perspectiva de Educación para la Transformación Social. Al cuerpo docente (profesorado y personal investigador) ofrecemos una serie de recursos político-pedagógicos capaces de conectar la academia con la complejidad social, tomando la educación popular como base y facilitando los puentes necesarios entre la sociedad y las aulas. Por último, el alumnado, en la medida en que compartimos alternativas reales para, en virtud de su capacidad multiplicadora, convertirlo en sujeto transformador. A un segundo nivel, esta estrategia está dirigida a las organizaciones sociales con quienes aspiramos a trabajar conjuntamente, aportando para ello los aprendizajes forjados durante nuestra trayectoria de trabajo con la comunidad universitaria, con quien hemos identificado y promovido procesos de transformación social.

6. FASES PARA LA IMPLEMENTACIÓN DE LA ESTRATEGIA

Consideramos que la estrategia tiene una serie de etapas o fases bien diferenciadas, partiendo de (1) la generación de acciones que posibiliten la toma de conciencia por parte de los agentes involucrados en la EpTS. Además (2) estas acciones han de relacionarse con procesos de incidencia política, (3) y con el fomento de sujetos críticos con capacidad de promover procesos de cambio. Otra de las fases para implementar la estrategia es la de (4) sensibilizar a la comunidad a través de publicaciones, difusión en nuestros canales digitales, participación en congresos, etc, siempre enmarcados en una lógica de ecología de saberes y en un diálogo de conocimientos entre los agentes, con el fin de (5) reconocer y legitimar a todos los que participan en la construcción del conocimiento.



Esta práctica metodológica es en sí misma innovadora en este contexto. Si consideramos la trayectoria del modelo Ekimuin, podemos constatar que, desde esta lógica de intervención basada en la Ecología de saberes, este tipo de dinámicas participadas y críticas suponen un cambio trascendental en el espectro universitario. Estos procesos legitimadores de agentes diversos con capacidad de incidencia directa en el territorio, en "lo local", son medidas prioritarias en todo modelo universitario que se presente bajo la lógica transformadora. Se busca generar, en definitiva, resultados en la praxis que avalen este tipo de dinámicas, y estos solo pueden constatarse a través de la participación de agentes múltiples que sean reconocidos como válidos para hacerlo.



7. ENFOQUES TRANSVERSALES DE NUESTRA ESTRATEGIA

El proceso Ekimuin se concibe desde la práctica de la Educación para la Transformación Social, y como tal, debe responder a las diferentes dimensiones (políticas, pedagógicas y filosóficas) que, de una manera u otra, contempla este paradigma. Así, cuando hablamos de universidad Transformadora, necesariamente tenemos que contemplarla desde un enfoque de derechos (justicia social), de “diálogo estratégico” entre lo local y lo global, desde un planteamiento feminista y desde la “corresponsabilidad” entre las ONGD vascas y las AA.PP que sean capaces de tejer alianzas que aspiren a la transformación social, tal y como se recoge en el IV Plan Director de Cooperación para el Desarrollo 2018-2021. Siguiendo esta lógica, dos de estas perspectivas transversales a las que hemos otorgado una posición protagónica en nuestro desarrollo son: el enfoque local-global y el enfoque de género.

enfoque

local global

de género

enfoque



En nuestras estrategias nos centramos en la intervención local, potenciando la construcción de propuestas concretas, cercanas y reales, pero siempre enmarcándolas en un contexto y análisis crítico global, tanto teórico-político como desde el contacto y colaboración con experiencias locales ubicadas en otras geografías.

Aunque el proyecto se ha desarrollado principalmente en el País Vasco, se recogen aportes de agentes sociales y colectivos del sur alineados con diversos movimientos de carácter global. En cuanto a las alianzas con agentes locales destacamos la colaboración con la Red UKS, que promovemos activamente y con la que hemos trabajado estrecha y conjuntamente durante todo el proceso.

En la lógica de intervención estratégica y metodológica del proyecto se propone una construcción participada entre la que destaca, por su dedicación y responsabilidades, la colaboración con la red CEP Alforja ⁵. Esta red que apuesta por que la Extensión Universitaria, entendida como espacio de encuentro, movilización y colaboración universidad-sociedad, tenga un enfoque específico de Acción Social, también está facilitando un proceso participativo y sistematizador del potencial transformador de la Extensión Universitaria de Acción Social en la universidad. ⁶

Además de esta colaboración, también contamos con la participación del Departamento de Economía y Administración de la universidad Nacional de Quilmes (Argentina), del Programa CREES + ICOTEA ⁷ (Construyendo Redes Emprendedoras en Economía Social) y del Observatorio del Sur de la Economía Social y Solidaria, espacios de referencia desde donde recoger aportes para nutrir esta estrategia a partir de la experiencia en la construcción de espacios universitarios con agentes de la economía social.

A partir de la vinculación local-global con agentes concretos en las diferentes fases del proyecto se nos permite:

- Construir conceptos, estrategias, materiales significativos, legitimados y válidos en torno a la universidad Transformadora desde la ESyS, para los diferentes ámbitos geográficos que se “encontrarán” a lo largo del proyecto.
- Analizar y reflexionar sobre causas y soluciones ante el modelo socioeconómico actual con visión compartida a la vez que diversa, considerando los impactos ambientales, socioeconómicos y emocionales e identitarios globales y locales de dicho modelo.

- Aunar capacidades, identificar vulnerabilidades, definir necesidades e intereses, e impulsar líneas de acción social movilizadoras.
- Considerar diferentes relaciones y sentires sobre el colectivo, la comunidad y la naturaleza y diferentes estrategias y potencial de participación y movilización.
- Ir avanzando en la eliminación del binomio clásico Norte-Sur.

Este enfoque, de la misma manera, posibilita un marco de intercambio cualitativo de saberes y experiencias prácticas y vivenciales, de cara a que esta reflexión conduzca a aprendizajes compartidos, válidos y pertinentes para la construcción colectiva y la puesta en marcha de propuestas alternativas (Coraggio y Quiroga Díaz, 1998) de universidad Transformadora alineadas con las propuestas de la ESyS.

⁵ Esta organización, asesora a la universidad de Costa Rica y participó activamente en la organización del Foro Social Mundial desde sus inicios.

⁶ En nuestro contexto, parece razonable contemplar la Extensión Universitaria como la Responsabilidad Social Universitaria (RSU), que se desarrolla en la página XX de este documento.

⁷ <http://observatorioess.org.ar/>



enfoque de género



El enfoque de género se encuentra transversalizado en EFS, como resultado de un diagnóstico de género y un Plan Estratégico Pro-Equidad interno desde el 2008. Así, todas las iniciativas identificadas, planificadas, diseñadas y ejecutadas por EFS han de incorporar la dimensión de género. Desde esta aproximación política, entendemos que sólo desde el feminismo podemos alcanzar la igualdad entre hombres y mujeres. No en vano, no podemos entender una universidad que aspire a ser transformadora si no incorpora postulados feministas en su funcionamiento.

Así, precisamente, fue identificado en el modelo Ekimuin, otorgando a la dimensión de género una transversalidad necesaria para promover cambios sociales.

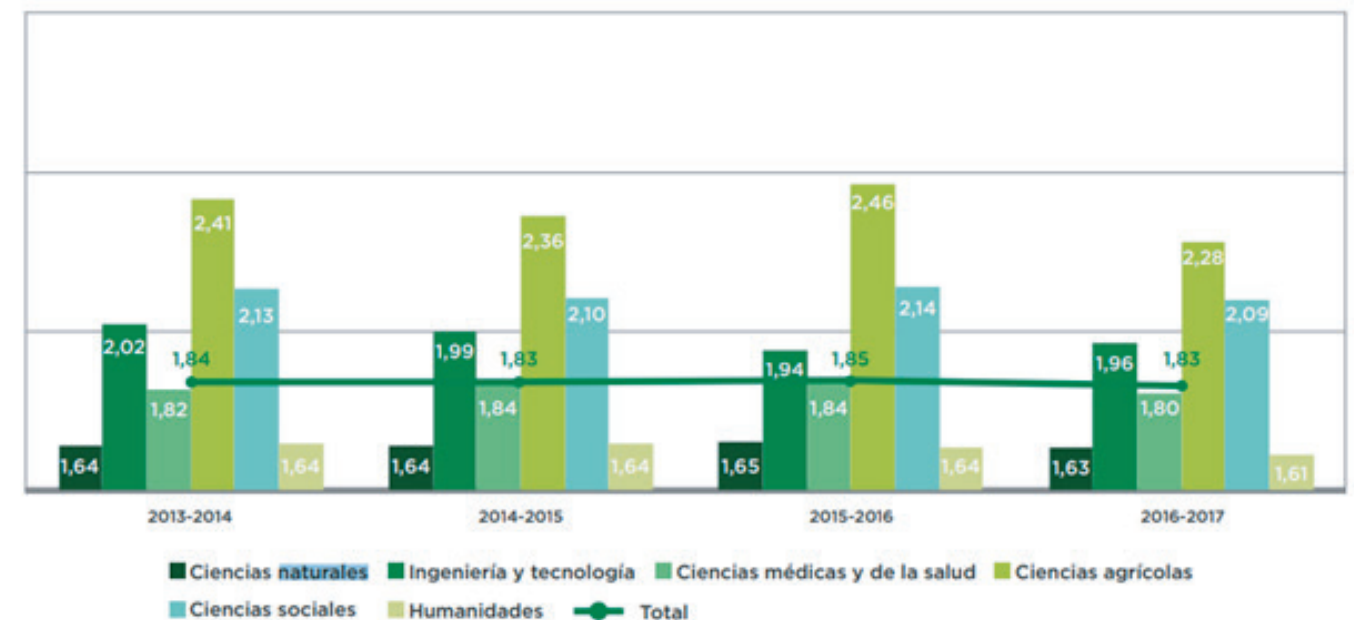
En lo referente a la visibilización, asumimos que el cambio de estereotipos es un proceso complejo y gradual de deconstrucción, para luego reconstruir, los conocimientos y prácticas actuales, así como un proceso de resignificación y valorización de todos los aspectos necesarios para la sostenibilidad de la vida, entre los que la perspectiva de género es prioritaria. Por ejemplo, si nos remitimos a los datos, estos demuestran una infra representación de las mujeres en los ámbitos de decisión y dirección de la universidad y en la participación docente e investigadora (sobre todo los de carreras no humanistas.) Apenas se cuenta con contenidos y metodologías con perspectiva de género,

hay un menor reconocimiento de los aportes desde los estudios feministas y de género y los estereotipos de género se reproducen no sólo en contenidos, sino también en las prácticas y metodologías que se utilizan. En esta fase, en consecución con la anterior, se promueve la visibilización y el reconocimiento de las mujeres y sus organizaciones como sujetos de desarrollo a través de esta estrategia, reflejada en la colaboración con la organización Mugarik Gabe, entre otras.

La incorporación de visiones feministas permite una mayor coherencia con el proceso Ekimuin al estar alineada con la apuesta política-pedagógica de Paulo Freire en pos de ir "(...) Avanzando un poco más en la interseccionalidad (...) que plantea "(...) cómo múltiples formas de opresión se conectan para formar una "matriz de dominación".

8) El informe "científicas en cifras 2017" (publicación que analiza la presencia relativa de mujeres en distintos ámbitos de la Ciencia en España) revela que si bien en la universidad las mujeres son mayoría solo un 21% ha alcanzado categorías de catedráticas. (pp 17) https://icono.fecyt.es/sites/default/files/filepublicaciones/cientificas_en_cifras_2017.pdf

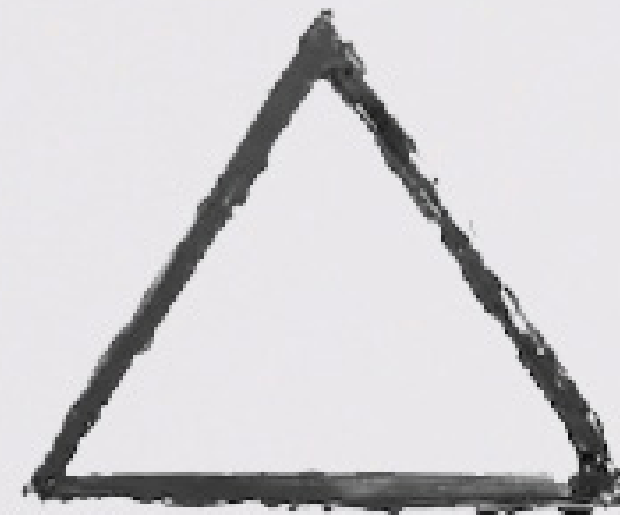
8 Evolución del techo de cristal en la universidad pública según área científico-tecnológica. Cursos 2013-14 a 2016-17



8. NUESTRAS ACCIONES

Este proceso ha pretendido desde un inicio poner en relieve que la coordinación y la participación conjunta de los movimientos y organizaciones sociales con la universidad ha de ser un vínculo necesario si se aspira a la transformación social. Este vínculo bidireccional debe no solo ser una "carta de intenciones" sino también una práctica metodológica, donde el alumnado ocupe un lugar prioritario ya que, junto con el personal docente, es quien desarrolla la teoría en la práctica.

universidad



**ONGD y
movimientos
sociales**

alumnado

De este triángulo metodológico es desde donde parten nuestros ejes de actuación, que enumeramos en los siguientes párrafos:

formación e investigación

Entendemos que cualquier proceso de formación, ya sea formal o informal, tiene que ser un proceso participativo entre quien enseña y quien aprende enseñando, parafraseando a Freire, desde una posición crítica que cuestione nuestro papel en el mundo. Sin embargo, en el actual contexto geopolítico mundial en que estamos inmersos, “la universidad pública y privada no está exenta de este contexto ni realidad socioeconómica cultural y se enfrenta a numerosos desafíos”, tal y como sostenemos en la publicación sobre Enfoque Local-Global ⁹ editado durante este proceso.

El otro de los ámbitos inseparables de la docencia es la investigación. Ese espacio donde se involucran docentes y estudiantado en la identificación y resolución de problemas para que pueda ser difundido, solo puede contribuir a la transformación si:

- Se consigue reconocer y valorar formalmente el impacto de las investigaciones desde métricas alternativas que superen la meritocracia a la que se somete actualmente el sistema universitario. Destacamos en este ámbito el trabajo que hemos realizado junto con la Universitat Politècnica de València para reflexionar sobre las ventanas de oportunidad que ofrece el paradigma de la investigación socialmente responsable, sistematizado en la publicación “Más allá de las métricas; propuestas y reflexiones para una investigación socialmente responsable” (Boni, A., 2019)

- Proponer y promover la acción participada con entidades arraigadas al territorio. Esta posición que es defendida por un sector del profesorado ha sido contestada desde este proceso a través de diferentes alianzas, participaciones conjuntas y fomento de espacios de colaboración entre personal docente investigador de la UPV/EHU, Mondragón Unibersitatea y la universidad de Deusto, organizaciones del tejido social y personal universitario, principalmente de Latinoamérica.

En estos espacios se promovieron colaboraciones en publicaciones, organización de seminarios y otras actividades con el objetivo de incidir en el Sistema Universitario Vasco (SUV) en materia de Transformación Social Universitaria.



Por ello, todo lo relacionado con la formación (entendida más allá de la producción de conocimiento académico) e investigación, ha sido abordado de una manera estratégica en el proceso Ekimuin. Durante la primera fase del proyecto hemos realizado 26 intervenciones, lo cual, unido a las diferentes entrevistas con personal docente, nos ha permitido crear un material pedagógico base adaptado a las necesidades identificadas para una universidad Transformadora, el cual se ha contrastado por entidades de referencia del Sur global para incorporar otras voces y otros saberes.

Esta misma lógica de intervención se ha seguido durante la segunda fase del proceso, introduciendo en la propuesta pedagógica una reflexión sobre retos concretos que la universidad debe afrontar en tres ámbitos concretos de actuación, a saber, pobreza y desigualdad, cohesión social y sostenibilidad ambiental. Así, durante esta segunda fase, se han realizado 32 sesiones de educación formal con alumnado de grado y máster, tanto en aula como a través de visitas a las instalaciones de Emaús Social Faktory.

⁹ Dosieres ekimuin 4: Enfoque Local Global
<https://www.emaus.com/informate/publicaciones>

Ekimuin en cifras

En total participaron durante la primera fase de Ekimuin II (durante el año 2018)

414 personas de las cuales

262 fueron mujeres.

Para el año 2019 la participación incrementó a

464 participantes,

313 de ellas eran mujeres.

Además, en nuestra defensa por sacar las universidades de las aulas, hemos impartido sesiones formativas con alumnado universitario en contextos ajenos al campus universitario. Destacar el ciclo de sesiones formativas con alumnado de Erasmus+ organizadas por la ONGD Abarka, a las que fuimos invitados a participar durante los meses de agosto y diciembre, a partir de las cuales hemos incorporado visiones de otros contextos.

En cualquier caso, cada una de las intervenciones han sido evaluadas y sistematizadas, lo cual nos ha permitido extraer una serie de aprendizajes significativos que hemos volcado transversalmente

en este documento y que, de manera agrupada, responden a una demanda por la universidad:

- Acercarse al territorio.
- Que sociedad no sea sinónimo de mercado.
- Enfrentar desde lo local los retos que presentan la globalización.
- Reinventarse para hacer frente a la ola neoliberal y privatizadora.
- Que sea la universidad un referente cultural del contexto donde está inserta.
- Que abra sus puertas para incorporar la visión de los agentes locales en la construcción participada del conocimiento.
- Que ocupe un lugar central en la lucha contra el patriarcado.
- Que modifique las lógicas de méritos al personal docente investigador para posibilitar y reconocer una investigación más transformadora y menos normativas.
- Que flexibilice los criterios de valoración de los trabajos de fin de grado (TFG) / trabajos de fin de master (TFM) para el alumnado que desee afrontar estos trabajos desde perspectivas transformadoras.





sensibilización y movilización

Entendemos la sensibilización como un conglomerado de actividades que buscan poner el acento en aquellas situaciones que se consideran injustas como, por ejemplo, la lucha por la erradicación de la pobreza, la exclusión por género, raza y clase, entre otras. Sin embargo, este concepto pensado sin acciones concretas se puede quedar en la abstracción. De hecho, resulta fundamental vincular la sensibilización con la movilización, desde un proceso de reflexión crítica que ya de por sí es un elemento de empoderamiento. A partir de estos parámetros buscamos dar a conocer aquellos ejes de vulneración de los derechos humanos vinculados al modelo de producción neoliberal que generan no solo exclusión económica, sino también de género y cognitiva.

En este marco, optamos por un modelo de comunicación transformadora que hemos desarrollado en un dossier a partir de la experiencia acumulada durante todo el proceso Ekimuin. Entendemos que la comunicación ha de tener las siguientes características

1. Orientación crítica y compromiso con una praxis transformadora.

2. Metodologías participativas y localizadas.

3. Interdisciplinariedad, hibridación teórica y perspectiva cultural.

4. Crítica a los modelos comunicativos imperantes.

Para ello realizamos campañas periódicas de visualización y denuncia en nuestras plataformas virtuales y en las aulas, con la finalidad de movilizar al colectivo universitario y a la sociedad civil vasca. Una de estas acciones ha sido una campaña autoorganizada con el movimiento Friday For Future en Donostia, donde extrajimos una serie de aprendizajes que resultaron importantes para la realización de esta estrategia y que revelaron la pasividad de la universidad en estos aspectos, la obsolescencia de contenidos en función del contexto actual, pero también puso de manifiesto que, aun en estas condiciones, existen herramientas legítimas transformadoras como son los TFG/TFM, que no solo permiten un acercamiento de la teoría a la práctica, sino también un espacio de sensibilización.

Efectivamente, otorgamos importancia a las actividades no formales, por su alto potencial sensibilizador, pero una vez más, el cómo se llegan a las mismas (establecimiento conjunto de marco conceptual, trabajo en equipo, distribución de roles de ejecución, comunicación y sistematización, etc.) ha resultado sumamente interesante. Por ello, hemos promovido un total de 5 actividades auto-organizadas donde los y las alumnas son los verdaderos protagonistas, siendo nuestro rol el de facilitadores.



Por último, destacamos la coorganización de la jornada Hamaika Ahots conjuntamente con la red UKS, donde participaron más de 70 personas y supuso un verdadero ejercicio de construcción participada. Planteado desde una metodología open-space, este evento permitió debatir durante una mañana sobre los diferentes retos que la universidad pública debe enfrentar para promover el bien común y la justicia social.

Conclusión jornada Hamaika Ahots

DIAGNÓSTICO

(DES)HUMANIZACIÓN

Atomismo y deshumanización de lxs trabajadorxs.

Participación

Falta de participación, responsabilidad tanto de profesorado como de estudiantes.

Espacios

Los consejos de estudiantes son reproductores del discurso hegemónico institucional.

Desmovilización

Exigencia burocrática para organizar actividades. La universidad y las asociaciones del alumnado no fomentan la vida universitaria ni la movilización. Problemas de comunicación a la hora de informar sobre actividades y acciones de ONGD.

Euskara

El euskera entorpece la participación y movilización de las personas extranjeras a la hora de movilizar. Escasez de materiales en euskera. Bajo prestigio de estudios en euskera.

Colectividad

Se premia el logro individual lo que provoca la competencia entre compañerxs. Competitividad entre profesorado, dificultad de establecer sinergias y alianzas lo que empobrece la educación y la investigación.

universidad-Sociedad

No hay criterios de extensión que puntúen o midan para la calidad. La sociedad civil organizada no tiene capacidad de incidencia en los criterios de investigación y docencia, a diferencia de la empresa que sí lo hace.

Feminismo

Falta de inclusión de la perspectiva LGTBI+ en el protocolo Está presente en el conjunto de órganos, principios y estructuras de la universidad.

Perspectiva crítica

No se incluye en la docencia e investigación, aunque sea un principio de la UPV/EHU.

Docencia

El criterio del alumnado para la evaluación del profesorado apenas se tiene en cuenta Poca innovación pedagógica.

PROPUESTAS

(DES)HUMANIZACIÓN

Grupo universitario en relación con el personal de limpieza, poner en valor su trabajo. Aliarse/vincularse con el PAS y reflexionar sobre los cuidados desde esa perspectiva. Activación de servicio de psicología. Fomentar lo relacional, el desarrollo personal y la felicidad laboral: dar espacio para trabajar lo grupal, tutorías grupales para abordar cuestiones/conflictos mas allá de lo académico.

Participación

Apostar por pedagogías de la Educación Popular.

Espacios

Espacios autogestionados por estudiantes. Espacio para dar voz a los y las estudiantes. Dinámicas donde se relacionen estudiantado, profesorado, PAS, trabajadorxs de limpieza, seguridad, etc. Actividades de ocio en la universidad. Hacer un mapeo de los espacios públicos y accesibles.

Desmovilización

Crear cuestionarios para identificar, analizar, definir y realizar reivindicaciones.

Euskara

Ofrecer cursos de euskera gratuitos y accesibles. Garantizar un 50% de representación externa. euskaldun a la hora de organizar ponencias Traducir materiales al euskera.

Colectividad

Fomentar el pensamiento colectivo. Proteger a la universidad como bien común. Deconstruir el muro de la institución como transmisora de saber y no como aprendiz.

Universidad-Sociedad

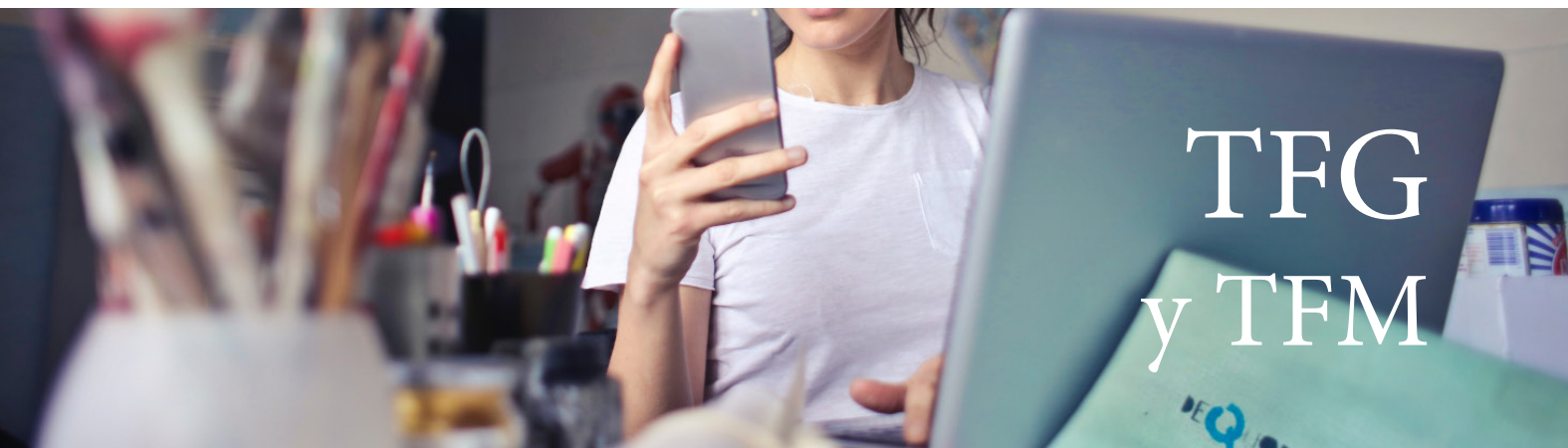
Fomentar y potenciar los proyectos comunitarios. Incluir aspectos y agentes sociales en la investigación. Fomentar el trabajo con y de las ONG que trabajan en el ámbito de la educación y apuestan por la ecología de saberes.

Feminismo

Inclusión de formación de género e igualdad como requisito, tanto para profesorado como para estudiantado. Protocolo social frente a agresiones machistas. Acciones directas en la universidad. Sensibilizar e instaurar tolerancia 0. Estructuras para poder denunciar comportamientos machistas. Perspectiva crítica Compromiso con los DDHH. Identificar nuestros propios privilegios. Apostar por metodologías críticas y participativas. Incluir la visión sur en la docencia e investigación.

Docencia

Formación obligatoria en pedagogía para el profesorado. Trabajar de forma explícita el tema de la competitividad. Evaluación para el ejercicio de la docencia más adaptada. Fomentar la empatía del profesorado. Digitalizar todo el material para que se pueda acceder de forma gratuita.



Como alternativa a los TFG/TFM tradicionales y como herramienta de la educación para la transformación social, a través del trabajo conjunto y apoyo entre el estudiantado, las organizaciones sociales y el profesorado, impulsamos y acompañamos al alumnado que se acerca a EFS a realizar estos trabajos desde una óptica transformadora que necesariamente implica la visibilización de modelos alternativos económicos, la visión de género y la óptica de la ecología de saberes. En este marco participamos de manera conjunta con otras entidades y alumnado, en cuatro jornadas organizadas por la red UKS que apuesta por que este tipo de trabajos sean transformadores y donde se identificaron una serie de retos a los que se enfrenta la universidad.

En esta línea y en el marco de Ekimuin, acompañamos procesos de prácticas que culminaron en TFG transformadores. Entre otras, destacamos el desarrollo de un proceso que abordaba la diversidad sexo afectiva en las universidades vascas que, además de la presentación del documento, alimentaron un taller organizado por esta entidad en abril del 2019 y culminó con el tercer dossier de la serie Ekimuin¹⁰, el que aborda el género y la diversidad sexo-afectiva.

En éste se pone en relieve que “en las universidades vascas (...) se destacó una prevalencia del modelo heteronormativo y una reproducción de estereotipos de género, así como la ausencia de un compromiso real por incorporar la DSG (Diversidad Sexual y de Género) en el ámbito académico formal y promoverla en el informal.” La principal crítica realizada por el colectivo a la universidad es que no tiene una clara intención de ser transformadora en la medida que no dispone de un plan rector que incorpore como un criterio básico de evaluación el carácter transformador de las prácticas y los TFG/TFM ni facilita los medios y tiempos necesarios al profesorado, haciendo que las buenas prácticas dependan de la voluntad personal y de departamentos concretos. La carencia de estructuras específicas para el impulso de la DSG va de la mano con la falta de reconocimiento a las personas que trabajan en clave transformadora.

Sea como fuere, reiteramos la potencialidad que ofrecen los TFG/TFM’s como herramientas de transformación social, siempre que se aborden de una manera estratégica.

Para ello, volvemos a recurrir al triangulo metodológico alumnado-profesorado-ongd/movimientos sociales

para la construcción compartida de un marco teórico que combine rigor académico con necesidades sociales. Para ello es necesario unos niveles mínimos de coordinación/conocimiento entre las partes implicadas, donde el trabajo en red (y todo lo que esto implica -confianza, horizontalidad, diálogo, etc.) es fundamental.

Seguidamente, proponemos un análisis de metodologías transformadoras, inspiradas en el Sur pero aterrizadas al contexto local. En este caso, el reto principal lo encontramos en lograr mantener el rigor académico en el proceso.

Por último, entendemos fundamental una devolución a la sociedad, una transferencia de conocimiento a las partes implicadas que darán sentido al proceso seguido. Aquí, cobra especial sentido la estrategia de sistematización de aprendizajes, la presentación de los resultados de manera accesible, el desarrollo que se está dando sobre la ciencia abierta, etc.



9. RESPONSABILIDAD SOCIAL UNIVERSITARIA: UNA VENTANA DE OPORTUNIDAD

La Responsabilidad Social Universitaria (RSU) debe ser una ventana de oportunidad para promover prácticas colaborativas de creación de conocimiento entre la universidad y las entidades de carácter social.

Si observamos con detenimiento el abordaje que las universidades vascas realizan sobre la responsabilidad social, podemos ver que esta materia ocupa un lugar central en la agenda universitaria, alineada con lo dicho por la conferencia de Rectores de universidades Españolas, y la Estrategia universidad 2015 (EU2015) del Ministerio de Educación, quienes coinciden en contemplar la RSU como un eje central de trabajo.

De hecho, se da una conceptualización teórica sobre qué se entiende por RSU: "(...) Para la UPV/EHU, la Responsabilidad Social Universitaria implica el despliegue de una política de gestión comprometida con el Desarrollo Sostenible, que impregne tanto a la formación, como a la investigación, a la transferencia del conocimiento y al día a día de la vida universitaria. Supone, asimismo, rendir cuentas a la sociedad de los avances conseguidos en este sentido".

En esta línea, en el Plan Estratégico 2019-2021 se manifiesta (...) que una de las amenazas a las que se enfrenta la EHU-UPV de cara al futuro es "la falta de anticipación a las necesidades de la sociedad" y que uno de los objetivos de la Institución es el de "convertir a la universidad en una institución que promueva el desarrollo sostenible, la inclusión, la igualdad, y el compromiso social". En definitiva, con el solo hecho de remitirnos a la información de la propia universidad pública del territorio, vemos que no solo se reconoce una desconexión social sino también un compromiso estructural de la institución con, justamente, conectarse con la misma.

En definitiva, podemos comprobar que esta materia es un elemento central entre las misiones y valores de la universidad pública.

Si nos remitimos a Mondragón Unibertsitatea, vemos que en sus valores incluye la RSU como una manera de "(...) Transmitir el saber hacer y los conocimientos acumulados, dentro y fuera de la universidad, es una manera de distribución solidaria de la riqueza, incidiendo de modo notable en el entorno más próximo, con cuya mejora y desarrollo nos sentimos solidarios".

En el caso de la universidad de Deusto, encontramos que la RSU también es una labor central de la actividad universitaria: "La Responsabilidad Social Universitaria (RSU) es uno de los proyectos estratégicos del Plan DEUSTO 2018, Deusto: Servicio y Compromiso. Con este plan, la universidad de Deusto quiere potenciar su servicio a la sociedad, conectándose más estrechamente con distintos actores, impulsado una lectura crítica de la realidad, participando en procesos sociales, y modificando nuestras propias formas de organización".

En cualquier caso, conviene recordar que la aproximación de las universidades vascas hacia la RSU se nutre de las directrices emanadas desde el ámbito europeo, donde se aspira a una educación que promueva la equidad, la cohesión social y la ciudadanía activa, valores estos, en definitiva, intrínsecos a la RSU.



Fuente: Josune Urrutia, extraído de la relatoría gráfica de la jornada de cierre del proyecto (diciembre 2019)

emaús

ekimuin



Fuente: Josune Urrutia, extraído de la relatoría gráfica de la jornada de cierre del proyecto (diciembre 2019)

10. INVESTIGACIÓN E INNOVACIÓN RESPONSABLE

La otra de las dimensiones donde la participación de la ciudadanía y las entidades pueden verse reflejada en el ámbito académico es la de la Investigación e Innovación Responsable (RRI en sus siglas en inglés). Esta "ventana" (...) es una llamada clara a fomentar los procesos de investigación e innovación que son colaborativos y cuentan con varios actores. Nuevamente, las organizaciones sociales pueden tener un papel relevante en el qué y cómo se ha de realizar la investigación" (Boni, A., 2019).

Este concepto, al igual que el de la RSU, tiene como objetivo reducir la distancia que existe entre la comunidad científica y la sociedad, promoviendo que distintos grupos de interés provenientes de la sociedad civil trabajen de manera conjunta en los procesos de innovación e investigación. Este modelo es una cuestión transversal del programa Horizonte 2020 y busca generar mecanismos de cooperación entre los distintos actores en pos de generar investigaciones que se anticipen a las expectativas y demandas de la sociedad actual.

En este contexto, la RRI comprende 6 agendas políticas a tener en cuenta durante todo el proceso de investigación e innovación :

- a) Participación ciudadana para fomentar que múltiples actores se involucren en el proceso de investigación desde su concepción hasta su desarrollo y obtención de resultados.*
- b) Igualdad de género para promover el equilibrio entre hombres y mujeres en los equipos de trabajo.*
- c) Educación científica para mejorar los procesos educativos y promover vocaciones científicas entre los y las más jóvenes.*
- d) Ética para fomentar la integridad científica con el fin de prevenir y evitar prácticas de investigación inaceptables.*
- e) Acceso abierto a la información científica para mejorar la colaboración entre grupos de interés y el diálogo abierto con la sociedad.*
- f) Acuerdos de gobernanza para proporcionar herramientas que fomenten la responsabilidad compartida entre grupos de interés e instituciones.*

Si bien es cierto que estas agendas políticas no son suficientes, el hecho de que el mayor programa de investigación europeo incluya estas temáticas de manera transversal es en sí mismo un adelanto y son temas centrales para hacer frente a los grandes retos a los que se enfrenta la sociedad y que la universidad debe hacer frente desde una investigación e innovación éticamente responsable, sostenible y deseable.

universidad

sociedad

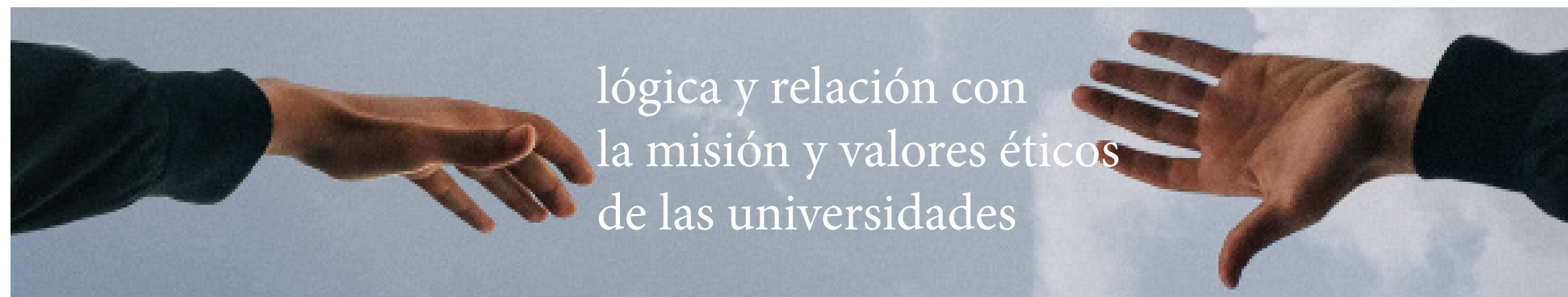
¿ante esta brecha?

RSU RRI

11. APORTES DE LA ACCIÓN SOCIAL COMO EJE VERTEBRADOR DE LA ESTRATEGIA

En este contexto, la responsabilidad social de la universidad exige de un desempeño hábil y efectivo para responder a las necesidades de transformación que la sociedad está viviendo mediante el ejercicio de sus funciones básicas: docencia, investigación y extensión/proyección social. Estas funciones deben asentarse con el fin de obtener justicia social, solidaridad y equidad, mediante la construcción de respuestas exitosas para atender los retos que implica promover el desarrollo humano integral (Guillén, 2012).

Como ya se ha mencionado en los apartados anteriores, desde nuestra experiencia, contacto con profesorado y el vínculo con agentes del sur global, consideramos que el eje vertebrador de la estrategia es la acción social y/o extensión universitaria y que existen ventanas de oportunidades para hacerlo (RSU, RRI, ODS 2030). Esta "columna vertebral" de la estrategia, que se asienta en los valores que mencionamos como fundamento de una Universidad Transformadora, la hemos estado desarrollando desde los inicios del proceso Ekimuin y gracias a la colaboración de CEP Alforja de Costa Rica, hemos recogido en el marco de un Foro Online, donde participaron agentes tanto del sistema universitario vasco como del sur global, los siguientes puntos que consideramos esenciales:



lógica y relación con la misión y valores éticos de las universidades

1. A través de las relaciones articuladas en la acción social, se fortalecerán espacios abiertos en las universidades para conocer las diversas regiones y así poder trabajar las formas y modos de construir ecología de saberes desde los propios participantes y sus procesos.

2. A partir de las sinergias entre las universidades y la complejidad social, se abren relaciones que pueden promover la diversificación de conocimientos. Para ello es importante profundizar en las epistemologías del sur, para generar formas de validación de los conocimientos nacidos en la acción, esa acción comprometida contra el colonialismo, el capitalismo y el patriarcado. Si se logra profundizar en estos elementos estaremos apuntando a la construcción de alianzas alternativas, basadas en la confianza desde abajo, comprometidas con una visión de pluriversidad y con la emancipación social.

3. La acción social debe entenderse como parte de los conocimientos que deben estar presentes en la docencia y como fuente para la investigación, es decir, como punto de partida, salida del pensamiento y acción interdisciplinaria. La acción social debe estar comprometida con el fortalecimiento de la autogestión comunitaria a través de procesos participativos que contemplen diversidad.

4. La Acción Social exige que los y las participantes de sus procesos tengan mayores niveles de concientización, formación y compromiso con la transformación social. Es importante que las propuestas que se impulsen partan de procesos de diálogo participativo.

5. Es importante impulsar políticas que vinculen las iniciativas con procesos de sistematización y también de la producción de materiales ágiles y funcionales que permitan posicionar las propuestas y convertirlas en base de decisiones de los diversos espacios en los que se participa desde las instancias involucradas.

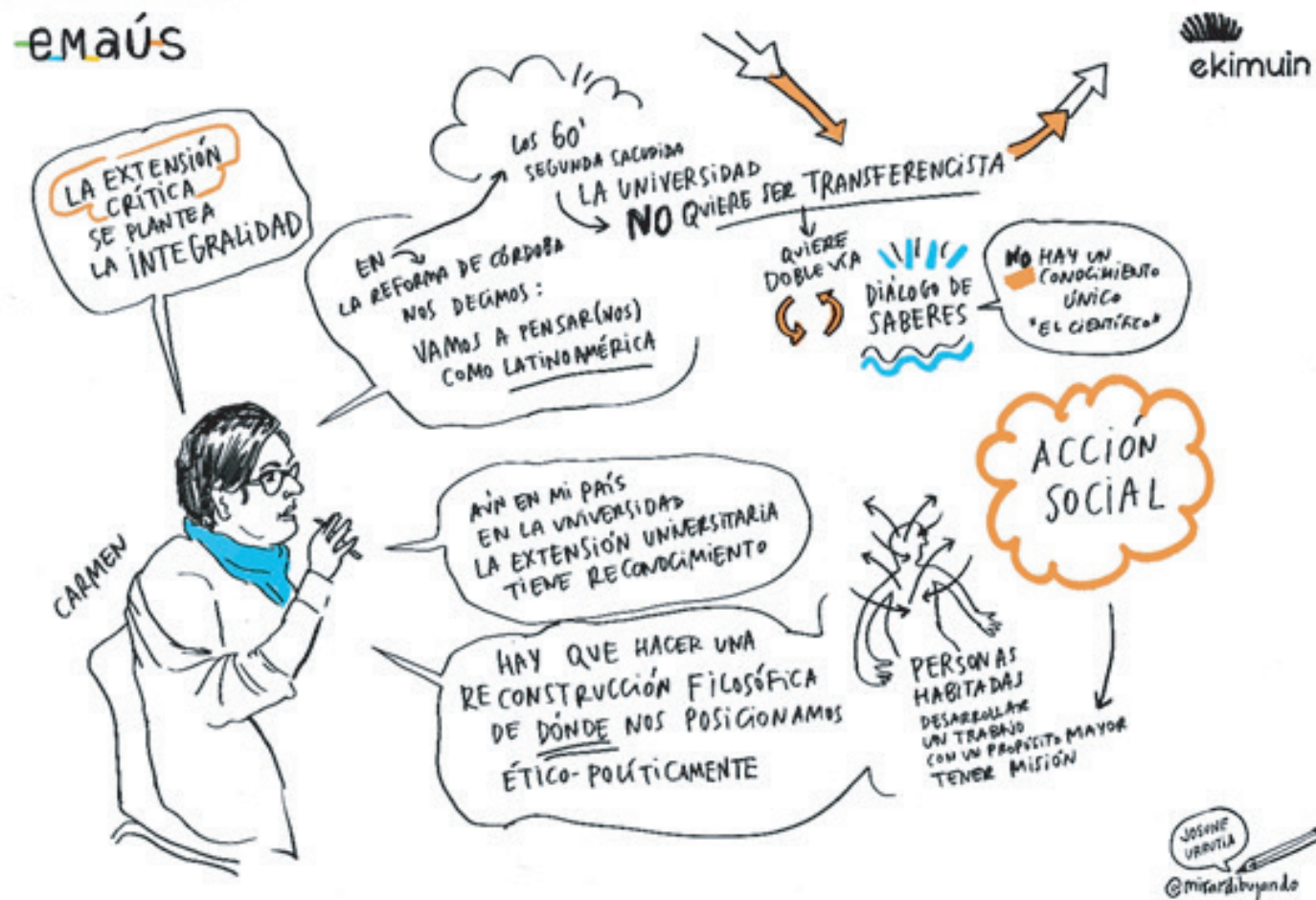
6. Concretar espacios para la articulación y coordinación entre las vicerrectorías de manera que se establezcan procesos unificados y decisiones conjuntas.

7. Colocar la extensión universitaria en igualdad de condiciones que la docencia, valorando que significa el principal espacio de vínculo entre la sociedad y la universidad.

8. Responder a una necesidad reiterada de poder construir pensamiento académico a partir de la riqueza obtenida en las prácticas de extensión, proponiendo una metodología y un enfoque sobre sistematización de experiencias que lo posibilite, en la medida que exige una rigurosidad en la descripción y reconstrucción de la experiencia vivida en los procesos de extensión y, en la medida que abre las posibilidades de cuestionamiento conceptual y de teorización a partir de los fenómenos que se expresan en la experiencia: los contextos económico sociales y culturales, el rol de la universidad, las temáticas que abren a proyectos de investigación, la comprensión de los procesos de enseñanza y aprendizaje que se generan a través del diálogo de saberes entre las y los académicos y las personas que habitan en las comunidades.

9. La formación práctica y teórica que se realiza en estos talleres, que posibilita un abordaje creativo e innovador respecto a otras formas de producción de conocimiento académico.

10. La revalorización de la labor que la universidad hace en este vínculo con las comunidades y el cuestionamiento que produce en el estudiantado respecto a su rol como profesional ante estas problemáticas.



Fuente: Josune Urrutia, extraído de la relatoría gráfica de la jornada de cierre del proyecto (diciembre 2019)



11. La capacidad de preguntarnos sigue siendo un factor fundamental en nuestra formación. No quedarnos con las respuestas fáciles, descripciones superficiales, con las afirmaciones esquemáticas, con las frases elaboradas que se repiten es una invitación a mirar el trasfondo, hurgar en lo que no se ve, preguntarse sobre los factores invisibles de lo que acontece, nos ayudará a construir la capacidad de contar con un pensamiento propio, que aunque siempre esté en construcción o abierto a nuevos cuestionamientos, puede ir elaborando afirmaciones que abren trillos intelectuales donde sentimos que pisamos con soltura y fuerza.

En esta línea de la acción social, destacamos la política de extensión universitaria de la universidad Federal de Rio Grande do Sul (Brasil), donde en sus estatutos se afirma que la finalidad principal de la universidad es la “educación superior y la producción de conocimiento filosófico, científico, artístico y tecnológico integrados en la enseñanza, en la investigación y en la extensión”, además, se proponen una serie de medidas concretas para afianzar el vínculo entre la sociedad y la universidad. De estos destacamos una serie de principios a modo de buen ejemplo de extensión universitaria:

“1. Interactuar con la sociedad incluyendo la atención a las demandas sociales y las acciones de producción y difusión cultural y tecnológica;(…) 3. Asegurar la relación bidireccional entre la universidad y la sociedad para el desarrollo, producción y preservación cultural, artística y tecnológica relevantes para la afirmación del carácter regional y nacional;(…) 5. Asegurar la extensión universitaria como un proceso académico importante en la formación del alumnado a nivel de graduación y posgrado, en la cualificación del profesorado y en el intercambio con la sociedad;(…) 8. Ampliar el acceso al conocimiento y al desarrollo tecnológico y social del país;(…)”

12. ALGUNAS PROPUESTAS PARA LA EVALUACIÓN PARTICIPADA Y TRANSFORMADORA DE LA ACTIVIDAD UNIVERSITARIA

El debate sobre la función social universitaria, sobre todo en las universidades públicas, aún no está cerrado. En algunos casos se considera que este tipo de actividades son complementarias, extracurriculares, gozan de carácter voluntario y, en el peor de los casos, se consideran una pérdida de recursos humanos y financieros respecto a las funciones prioritarias de la universidad: la investigación y la docencia.

Desde EFS y en base tanto a las colaboraciones con docentes y personal de las universidades, trabajos comunes con alianzas del sur global, seminarios, foros online y sistematizaciones en el marco del proceso Ekimuin, hemos llegado a la conclusión que si el objetivo es realmente transformar la universidad desde

el marco de la responsabilidad social, la aplicación de metodologías pedagógicas críticas y participadas es un camino a seguir. Dentro de las actividades propuestas, aquellos proyectos de extensión relacionados de manera directa con la investigación y la docencia pueden generar un impacto real en la sociedad, reformulando la relación entre ésta y la universidad. Acercarse al territorio desde la acción directa con alumnado de grados, personal docente e investigador responde a la idea de extensión universitaria.

Ahora bien, ¿cómo se puede encaminar la universidad hacia procesos de extensión universitaria que respondan a ese compromiso con la sociedad? En el marco de este proceso hemos conocido e investigado con profesorado, tanto a nivel local como con referentes a nivel estatal, que existen diversas herramientas político-pedagógicas críticas con base social que pueden implementarse tanto en la investigación como en la docencia.



a) Aprendizaje en acción (AA)

El Aprendizaje en Acción es un requisito indispensable para poder “identificar, comprender y analizar las problemáticas, así como para poder elaborar propuestas de acción realistas y alineadas con las necesidades de las organizaciones” (Boni 2017:10). Desde que conocimos de primera mano esta experiencia desarrollada por la Universitat Politècnica de València (UPV) se estrecharon los vínculos con la responsable del proyecto, Alejandra Boni, en pos de seguir avanzando en la construcción de aportes políticos pedagógicos transformadores en el ámbito universitario.

La experiencia de la UPV se constituye como un marco de referencia en metodologías que promueven la conexión universidad-sociedad, al incorporar la metodología AA dentro de una asignatura del Máster de Cooperación al Desarrollo. Este proceso, el del AA, se desarrolla en un contexto concreto abordando problemáticas reales por parte del alumnado del Máster en una relación recíproca y horizontal en cuanto a aprendizajes, que contribuye a prácticas críticas y reflexivas que nutren las clases teóricas dentro de las aulas.

Este proceso de aprendizaje es aplicable a diversas situaciones donde los y las participantes se enfrentan a problemáticas y aprenden explorando nuevas oportunidades en lugar de aplicar las rutinas de sistemas (Pedler y Burgoyne, 2008. Citado en Boni, 2017). Además, la participación de alumnas y alumnos contribuye positivamente a las iniciativas de las organizaciones. Dentro del programa de la UPV nombrado en párrafos anteriores, se han sistematizado las fases de dicho proceso que se conforma por 5 etapas: 1) Preparación; 2) Diagnóstico; 3) Análisis; 4) Propuestas de acción y 5) Devolución / difusión de los resultados.

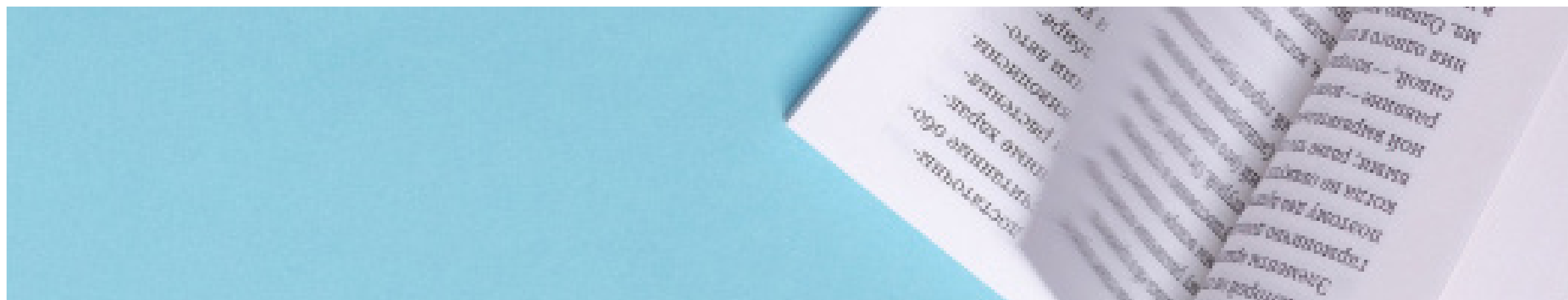
b) Aprendizaje Servicio (ApS)

¿De qué hablamos cuando hablamos de aprendizaje servicio? Basándonos en la definición que ofrece la Red Española de Aprendizaje Servicio podemos definir esta práctica educativa como aquella en la que los y las estudiantes aprenden mientras actúan sobre necesidades reales de la comunidad. En este proceso es el alumnado quien identifica en su contexto más cercano una situación que puede mejorarse y se compromete a desarrollar un proyecto solidario que pone en juego sus conocimientos, habilidades, valores y actitudes.

A diferencia del AA, que está más orientado a alumnado en fases universitarias superiores, el aprendizaje servicio se constituye como una metodología orientada a fases más iniciales de los grados universitarios e incluso en el ámbito escolar. En cualquier caso, esta metodología también representa un buen ejemplo de extensión universitaria transformadora. En el marco del proceso Ekimuin, distintos agentes del SUV vasco han puesto en marcha esta metodología y los resultados han sido representativos.

Desde EFS se viene colaborando en el desarrollo de este tipo de práctica educativa desde el curso 2011-2012 en el Grado de Educación Social de la EHU-UPV, cuando una parte del profesorado apostó por trabajar esta metodología dentro de las aulas incorporándola al itinerario curricular. Desde entonces se han trabajado diversos procesos que tratan de unir la universidad con el entorno donde está inserta y que han venido teniendo como hilo conductor la sensibilización y el fomento de la ESyS como herramienta de cambio, en particular entre el alumnado del grado y las personas integrantes de EFS y su programa de inclusión Bitartean. De este modo, se planteaba “un acercamiento transversal entre dos mundos paralelos y convergentes a la vez; la universidad, en tanto que agente estratégico de cambio y transformación, y las entidades sociales como percutores de este cambio” (EHU-HEGOA, 2018: 89)

Este proceso no solo es útil para el alumnado o la comunidad, sino también para el profesorado, quien puede evaluar las competencias adquiridas durante el proceso ApS y para las ONG, quienes pueden difundir sus causas en pos de reforzar la acción transformadora.



c) TFM-TFG Transformadores

En colaboración con la red UKS compuesta por personal y alumnado de la EHU/UPV, ONGDs y movimientos sociales de Gipuzkoa, se confeccionó una guía de TFG-TFM Transformadores, que tiene como fin impulsar entre el alumnado la incorporación en los marcos teóricos de estos trabajos, de las metodologías de investigación y de la orientación de resultados, una perspectiva crítica que sea coherente con dichos objetivos, a fin de ir produciendo un conocimiento situado que amplíe los derechos de la sociedad. Además, desde esta red se pretende promover una mirada crítica sobre la vinculación abstracta y sin cuestionamiento crítico y político de los ODS, ante las dinámicas promovidas desde la universidad, donde el criterio es simplemente la vinculación con los ODS de manera amplia y despolitizada.

Esta guía está dirigida tanto al estudiantado que realiza estos trabajos como a quienes los tutorizan, explicitando los puntos que deben tener en cuenta en su diseño y ejecución, así como la propuesta que UKS realiza para su evaluación y difusión social. Para ello, se propone incorporar una serie de indicadores que promuevan el interés social en base a un carácter innovador y transformador para el bien común social. Para que estos trabajos sean transformadores y estén en concordancia con la RSU y

los ODS, deben contar con un apartado introductorio de relevancia social del trabajo en el que el/la estudiante justifica explícitamente las razones por las que su TFG/TFM aporta a la transformación social y contribuye al bien común, especificando la elección de las perspectivas teóricas y metodológicas, así como los/as destinatarias a quienes se dirige su trabajo como beneficiarias principales (y motivos de su destinación). Se debe apostar por la elección de referentes teóricos con diversidad de género (las referencias incluidas deberán, al menos, recoger las aportaciones de un 50% de mujeres), diversidad de orígenes (ecología de saberes) y materiales producidos por organizaciones sociales (informes publicados, etc).

Desde el punto de vista metodológico, se deben combinar estrategias que incluyan, entre otras, la recogida de las voces de las personas destinatarias/beneficiarias principales del trabajo, que debe estar destinado a colectivos en riesgo de exclusión social, comunidades empobrecidas y/o personas o colectivos a quienes se vulneran sus derechos humanos.

Además, se propone que se redacten en coordinación con una entidad social que emitirá un certificado en el que se haga constar la colaboración y la contribución del trabajo a los fines sociales a los que se dirige y una calificación por parte de la entidad que será un 30% de la calificación final. Del mismo modo, el trabajo deberá

estar escrito con un lenguaje inclusivo, desde una perspectiva de género y desde la diversidad lingüística del territorio.

El otro de los aspectos que proponemos incorporar a este tipo de trabajo se viene desarrollando con las entidades del Sur Global colaboradoras en el proceso Ekimuin. Este proceso desarrollado por Oscar Jara de la entidad CEP Alforja es el de sistematización de experiencias desde perspectivas críticas.

d) Sistematización de experiencia como método transformador de TFG/TFM

En el contexto de la Educación Popular, sistematizar experiencias no se refiere necesariamente a recopilar informaciones o datos, "sino a obtener aprendizajes críticos de nuestras experiencias. Por eso, no decimos sólo "sistematización", sino "sistematización de experiencias""(Jara, 2011: 3). En este esfuerzo por incorporar esta perspectiva a los TFM/TFG se debe no solo ordenar y reconstruir el proceso vivido por el alumno o alumna durante el trabajo, sino también reinterpretar de manera crítica el proceso y extraer aprendizajes para posteriormente compartirlos.



d) Propuesta de sistematización de experiencias en TFM/TFG

Seguir este modelo de TFG/TFM ayuda al alumnado a comprender más profundamente sus experiencias como investigador para poder mejorarlas e intercambiar los aprendizajes obtenidos con otras experiencias similares, haciendo de este proceso un proceso mucho más cualitativo, además contribuye a la reflexión teórica desde los conocimientos surgidos en la práctica y sobre todo para incidir en planes académicos a partir de aprendizajes concretos y situados que provienen de experiencias reales.

Pasos para seguir:

A EL PUNTO DE PARTIDA:

- a1: Que el alumnado haya participado en alguna experiencia con una ONG u otro tipo de organización social arraigada en el contexto social
- a2: Tener algún tipo de registro de la experiencia vivida

B LAS PREGUNTAS INICIALES

- b1. ¿Para qué queremos hacer esta sistematización? (Definir el objetivo)
- b2. ¿Qué experiencia(s) queremos sistematizar? (Delimitar el objeto a sistematizar)
- b3. ¿Qué aspectos centrales de esas experiencias nos interesa sistematizar? (Precisar un eje de sistematización)
- b.4 ¿Qué fuentes de información vamos a utilizar?
- b.5 ¿Qué procedimientos vamos a seguir?

C RECUPERACIÓN DEL PROCESO VIVIDO:

- c1. Reconstruir la historia
- c2. Ordenar y clasificar la información

D LA REFLEXIÓN DE FONDO: ¿POR QUÉ PASÓ LO QUE PASÓ?

- d1. Analizar y sintetizar.
- d.2 Hacer una interpretación crítica del proceso

E LOS PUNTOS DE LLEGADA:

- e1. Formular conclusiones
- e2. Comunicar los aprendizajes

13. ORIENTACIONES ESTRATÉGICAS PARA LA PROMOCIÓN DE UNA UNIVERSIDAD TRANSFORMADORA

Ámbito estratégico principal: marco de vinculación universidad- sociedad

PROPUESTAS ESTRUCTURALES

- Asumir un compromiso con la transformación social, en aras a ser un agente cuyo impacto trascienda la "oferta de módulos formativos".
- Asumir un compromiso con la contribución a la construcción de ciudadanía crítica.
- Promover la inclusión de un punto de vista crítico en las acciones y propuestas que se generan en el marco de la universidad.
- Promover el acercamiento de la universidad como institución a la ciudadanía, al objeto de contribuir a promover conocimiento que responda a las necesidades de esta.
- Institucionalizar el trabajo por la transformación social como un valor de la universidad.
- Reconocer y promover las actividades que, en el ámbito docente e investigador, ya vienen aportando a la transformación social.
- Otorgar reconocimiento explícito al emprendimiento social y/o a la acción social que se desarrolla en el seno de la universidad.
- Promover normativa institucional que posibilite la articulación entre la acción social, la docencia y la investigación.
- Repensar los modelos de calidad universitaria
- Ir más allá del ámbito formal, promover y posibilitar el trabajo en red de forma continua y estable con otros agentes sociales para cumplir un rol social.
- Repensar el modelo de relación de la universidad como institución. Construir otro tipo de relación de poder, utilizando para ello procesos pedagógicos específicos.

PROPUESTAS APLICADAS

- Trabajar un currículo enfocado en los problemas y desafíos del contexto cercano, desde un punto de vista global y con una visión de formación integral que evite el elitismo.
- Promover, apoyar y facilitar el trabajo en red con agentes sociales del entorno.
- Acompañar y facilitar las iniciativas transformadoras que parten del profesorado en conjunto con otros agentes sociales y alumnado. La falta de formalización institucional hace que la sostenibilidad de iniciativas transformadoras y sociales quede al albur de los esfuerzos y posibilidades de los agentes que forman parte de las mismas: profesorado, alumnado, agentes sociales.
- Recuperar y poner en el centro el rol del docente universitario. En la actualidad se promueve demasiado la investigación orientada al meritaje y se pierde así el rol de profesor o profesora como "acompañante, facilitador y educador", que tiene gran importancia en el proceso formativo y educativo de una persona.
- Promover el desarrollo de experiencias transformadoras/innovadoras que se sustenten tanto en la universidad como en agentes sociales
- Identificar y construir otro tipo de indicadores que ayuden a medir de manera científica los resultados e impactos de una educación transformadora.
- Ofertar y facilitar la participación del personal universitario en formaciones y capacitaciones en torno a técnicas de trabajo comunal, participación comunitaria, desarrollo de destrezas sociales y participativas, así como de sistematización de experiencias, entre otras.
- Promover y crear redes multiagente. Se hace necesario trabajar también en red cómo conseguir ampliar la participación del alumnado y del conjunto de actores en torno a la universidad. Ver cómo hacer para que esas redes tengan la mayor incidencia posible en la sociedad.
- Incentivar a personal investigador, docente y alumnado a generar propuestas de acción social.
- Ampliar el modelo profesor-investigador. Facilitar la institucionalización de itinerarios profesionales diferentes para el personal universitario (docente, investigador/a) en función de su propio ámbito de estudio y/o investigación e interés de aportar a la sociedad.

Líneas estratégicas de trabajo e incidencia

1. INVESTIGACIÓN TRANSFORMADORA

PROPUESTAS APLICADAS

- Institucionalizar valores y/u orientaciones que contribuyen a la transformación social en la investigación universitaria, tanto desarrollada por personal universitario como por alumnado.
- Promover e institucionalizar metodologías con potencial para posibilitar alianzas y redes entre universidades y agentes sociales.
- Definir herramientas y espacios de colaboración para promover y posibilitar una investigación transdisciplinaria.
- Fomentar la investigación con potencial para la incidencia política.
- Repensar los modelos de investigación y producción de conocimiento.
- Establecer políticas y lineamientos que promuevan una mayor visibilidad y consideración académica de los proyectos e investigaciones que se desarrollan en el marco de la acción social.
- Fomentar la construcción de conocimiento desde procesos enmarcados en la acción social.
- Fomentar una investigación aplicada a la mejora continua de la propia universidad y de su entorno.
- Identificar y construir indicadores que permitan medir el impacto de la construcción colectiva de conocimiento y del trabajo en red con agentes sociales.
- Promover la investigación en términos científicos de la incidencia de la acción social.
- Viabilizar espacios, medios y herramientas al personal investigador y al alumnado para el trabajo por la transformación social.
- Promover la coautoría universidad-agentes sociales en la actividad científica e investigadora.



2. DOCENCIA TRANSFORMADORA

PROPUESTAS APLICADAS

- Promover e institucionalizar en los distintos grados el sistema de colaboración Aprendizaje-Servicio como herramienta para generar conocimiento y valor social.
- Institucionalizar en el ámbito docente una orientación hacia la transformación social.
 - Promover y facilitar la sistematización de iniciativas y/o de experiencias transformadoras en el ámbito docente a través de un modelo común para todas las disciplinas.
 - Facilitar la disposición por parte del profesorado de espacios, medios y herramientas coordinar y desarrollar una docencia orientada a la transformación social
 - Las funciones que se recogen para todo profesorado universitario (docencia-investigación-labores administrativas) limitan que el itinerario profesional personal de cada uno de los y las profesoras se adecúe a aquellos aspectos para

- los que éstos y éstas son más válidos y están más motivados. Promover un modelo que permita que cada profesor o profesora pueda dedicarse a las funciones que, dentro de la carrera universitaria, más les motivan. -revisión curricular-
- Impulsar procesos de formación continua a nivel personal y profesional creando un espacio crítico reflexivo.
 - Repensar desde una perspectiva crítica el tipo de trabajos que se ofrecen al alumnado para su realización en el marco de las distintas asignaturas.



3. PRÁCTICAS EDUCATIVAS ORIENTADAS A LA ACCIÓN SOCIAL TRANSFORMADORA

PROPUESTAS APLICADAS

- Fomentar y promover la participación estudiantil en el ámbito universitario formal y no formal.
- Promover la construcción colectiva de conocimiento, así como la participación en la misma de agentes sociales locales.
- Las colaboraciones de alumnado en proyectos con agentes sociales hacen muy visibles para el alumnado las injusticias y desigualdades sociales, es por ello que se hace necesario dar posibilidad de continuidad a esta labor sensibilizadora. Para ello es necesario posibilitar la reflexión en torno a cómo reforzar y posibilitar la sensibilización desde el ámbito de la educación universitaria.

4. ESPACIO TRANSFORMADOR ESPECÍFICO DE COORDINACIÓN

PROPUESTAS APLICADAS

- Abrir espacios físicos en la propia universidad que hagan las veces de punto de encuentro entre distintos agentes sociales y universitarios para “parar y reflexionar” sobre las acciones que se están desarrollando en la propia universidad y posibilitar la identificación de proyectos de colaboración.
- Posibilitar la sistematización de experiencias tanto de acción social como de prácticas y TFG y TFM exitosos y de impacto social.
- Visibilizar e institucionalizar las colaboraciones entre agentes universitarios y sociales y promover y facilitar el trabajo en red.
- Promover una relación e intercambio en red estratégico, que vaya más allá de los encuentros puntuales a fin de contribuir tanto a la sostenibilidad de las iniciativas y acciones transformadoras como a la de las propias redes de agentes.
- Puesta en marcha un sistema de intercambio de recursos y herramientas entre agentes. Se pueden compartir muchas cosas: ideas, espacios, conocimientos, recursos materiales, etc.

14. BIBLIOGRAFÍA

- AGENCIA VASCA DE COOPERACIÓN PARA EL DESARROLLO (2018). IV Plan Director de Cooperación para el Desarrollo 2018-2021.
- AGUADO, P. (2011). La competitividad: un elemento clave en la empleabilidad. *Arbor*, 187(3), 15-21.
- ARNOSO, M.; GASTÓN, A. et al (2019). De la cultura del éxito a la cultura del bien común y el buen vivir: caminando juntas hacia una universidad crítica y transformadora.
- CASADO, A. (2019). Cultura dual: Nuevas identidades en interacción universidad-sociedad. Madrid: Plaza y Valdés
- ARMSTRONG-STASSEN, M., y FUCHS, R. (1993). Production workers' reaction to a plant closing: the role of transfer, stress and support. *Anxiety, Stress and Coping*, 6, 201-214.
- BLUM, D. Y ULLMAN, C. (2012). The globalization and corporatization of education: the limits and liminality of the market mantra. *International Journal of Qualitative Studies in Education*, 25(4), 367-373.
- Bogado de Scheid, L.; Fedoruk, S. (2017). Rol de las universidades. Docencia-investigación y Extensión: Una relación imprescindible. Recuperado de <https://www.unl.edu.ar/iberoextension/dvd/archivos/ponencias/mesa3/rol-de-las-universidades-doc.pdf>. (consultado el 08/12/2019).
- BONI, S (2017). ¿Cómo vivimos en Benicalap? Una experiencia de aprendizaje en acción. <http://hdl.handle.net/10251/94742>
- BONI, S (2011). La universidad como debería ser. Propuestas desde el desarrollo humano para repensar la calidad de la universidad. Disponible en: https://www.researchgate.net/publication/280245006_La_universidad_como_debiera_ser_Propuestas_desde_el_desarrollo_humano_para_repensar_la_calidad_de_la_universidad/citation/download
- CABALLERO, G., LÓPEZ-MIGUENS, M.J. Y LAMPÓN, J. (2014). La universidad y su implicación con la empleabilidad de sus graduados. *Revista Española de Investigaciones Sociológicas (REIS)*, 146, 23-45.
- CASADO, A. (2019). Cultura dual: Nuevas identidades en interacción universidad-sociedad. Madrid: Plaza y Valdés.
- CIENTÍFICAS EN CIFRAS 2017. (2017) Estadísticas e indicadores de la (des)igualdad de género en la formación y profesión científica. Ministerio de ciencias, innovación y universidades.
- CLEMENZA, C., FERRER, J. Y PELEKAIS, C. (2005). La calidad como elemento competitivo en las universidades. *Revista de Artes y Humanidades UNICA*, 6(14), 55-83.
- CORAGGIO, J.L. (2004). La gente o el capital: Desarrollo local y economía del trabajo. Quito: Abya Yala.
- CUYPER, N. Y WITTE, H. (2010). The impact of job insecurity and contract type on attitudes, well-being and behavioural reports: A psychological contract perspective. *Journal of Occupational and Organizational Psychology*, 79(3), 395-409.
- GNUTTI, R. (2017). El mundo sin trabajo: Pensando con Zygmunt Bauman. Barcelona: Icaria editorial.
- GONZÁLEZ, A., SCHMIDT, V., CASSULLO, G., MAGLIO, A.L., MINICHELLO, C., COGHLAN, G. Y MESSOULAM, N. (2004). Efectos de la inestabilidad laboral en los sentimientos de desesperanza y satisfacción. XI Jornadas de Investigación. Facultad de Psicología, universidad de Buenos Aires, Buenos Aires.
- GRACIA, F. J., RAMOS, J., PEIRÓ, J. M., CABALLER, A., Y SORA, B. (2011). Job attitudes, behaviours and health-related outcomes among different types of temporary workers. *International Labour Review*, 130, 253-275.
- GUILLÉN, L (2012). La responsabilidad social universitaria: un estudio de caso aplicado a la universidad Autónoma del Caribe en Barranquilla, Colombia en Memorias VIII Congreso Internacional de Educación Superior universidad 2012, La Habana, Cuba. Disponible en: http://www.scielo.org.mx/scielo.php?pid=S2007-28722014000300001&script=sci_arttext
- HEGOA (2018). Comunicaciones: universidad otra. Otros sujetos, otros conocimientos, otras alianzas para una universidad que transforma. II Jornadas. Bilbao. Disponible en: <http://publicaciones.hegoa.ehu.es/es/publications/390>



- HINTZE, S. (1996). Los excluidos del sistema. Encrucijadas, 4, 66-71.
- JARA, O (2011) Orientaciones teórico-prácticas para la sistematización de experiencias. Red Alforja. Costa Rica. Disponible en: <http://centroderecursos.alboan.org/sistematizacion/es/registros/6793-orientaciones-teorico-practicas-para-la>
- LEIBOVICH DE FIGUEROA, N. Y SCHUFER, M. (2004). Ecoevaluación psicológica de la inestabilidad laboral propiedades psicométricas del inventario de malestar percibido (IMPIL). XI Jornadas de Investigación. Facultad de Psicología, universidad de Buenos Aires, Buenos Aires.
- LLUCH, L., FERNÁNDEZ-FERRER, M., PONS, L. Y CANO, E. (2017). Competencias profesionales de los egresados universitarios: estudio de casos en cuatro titulaciones. Qurriculum, 30, 49-64.
- MAGLIO, A.L., INJOQUE-RICLE, I. Y LEIBOVICH DE FIGUEROA, N. (2010). Inestabilidad laboral. Presentación de un modelo empírico acerca de su impacto psicológico. Orientación y sociedad, 10, 43-58.
- MANZANO-ARRONDO, V. (2011). El papel de la universidad en la sociedad de ignorantes. Científica, 12, 29-55.
- MARTÍNEZ-OTERO, V. (2014). Ansiedad en estudiantes universitarios: estudio de una muestra de alumnos de la Facultad de Educación. Ensayos: Revista de la Facultad de Educación de Albacete, 29(2), 63-78.
- NIETO, P. (2014). La formación dual como política activa de empleo. La escasa empleabilidad de los jóvenes sin cualificación como telón de fondo. Revista de información laboral, 2, 43-66.
- OBSERVATORIO DE BIOÉTICA Y DERECHO. Investigación e Innovación Responsable RRI). Universitat de Barcelona. Disponible en: <http://www.bioeticayderecho.ub.edu/es/rri>. Fecha de consulta: 23/11/2019
- PICHARDO, M. C., GARCÍA BERBÉN, A. B., DE LA FUENTE, J. Y JUSTICIA, F. (2007). El estudio de las expectativas en la universidad: análisis de trabajos empíricos y futuras líneas de investigación. Revista Electrónica de Investigación Educativa, 9(1). Recuperado de <http://www.scielo.org.mx/pdf/redie/v9n1/v9n1a1.pdf>
- POZZI, G. (2004). Algunas aproximaciones a los cambios en las representaciones sociales en los jóvenes universitarios. VI Jornadas de Sociología. Facultad de Ciencias Sociales, universidad de Buenos Aires, Buenos Aires.
- Red española de aprendizaje servicio. Disponible en <https://aprendizajeservicio.net/que-es-el-aps/>
- RODRÍGUEZ, S., PRADES, A. Y BASART, A. (2007). Accions per facilitar la inserció laboral. En A. Serra (Ed.), Educació superior i treball a Catalunya: Anàlisi dels factors d'inserció laboral (329-368). Recuperado de http://www.aqu.cat/doc/doc_97543694_1.pdf
- SORA, B., CABALLER, A., PEIRÓ, J.M. (2014). La inseguridad laboral y sus consecuencias en un contexto de crisis económica. Papeles del Psicólogo, 35(1), 15-21.
- SRNICEK, N. Y WILLIAMS A. (2015). Inventing the Future: Postcapitalism and a World Without Work. Londres: Verso Books.
- TAIBÓ, C. (2012). ¡Espabilemos!: Argumentos desde el 15-M. Madrid: Los libros de la catarata.

