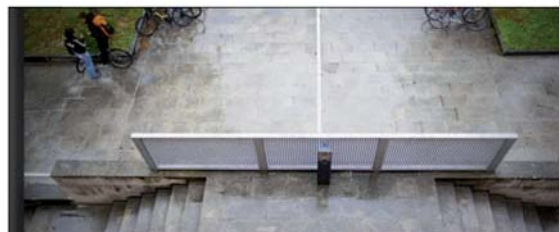
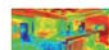


KANPOKO PRAKTIKAK: PRACTICUMA IRAKASGAIAREN GIDALIBURUA GIZARTE LANGINTZAKO GRADUA

Ainhoa Berasaluze eta Rosario Ovejas (Koord.)



Gizarte Langintzako
Unibertsitate Eskola

Escuela Universitaria
de Trabajo Social

eman ta zabal zazu



Universidad
del País Vasco

Euskal Herriko
Unibertsitatea

**Kanpoko praktikak: practicuma
irakasgaiaren gidaliburua**

Gizarte Langintzako Gradua

Kanpoko praktikak: practicuma irakasgaiaren gidaliburua

Gizarte Langintzako Gradua

Ainhoa Berasaluze eta Rosario Ovejas
(koord.)

eman ta zabal zazu



Universidad Euskal Herriko
del País Vasco Unibertsitatea

A R G I T A L P E N
Z E R B I T Z U A
SERVICIO EDITORIAL

Eskerrak

Euskal Herriko Unibertsitatearen Gizarte Langintzako Unibertsitate Eskolaren izenean, aitortza publikoa egin nahi diegu UPV/EHUren Gizarte Langintzako Graduaren kanpo praktikak eratzeko prozesuan parte hartu duten pertsona guztiei:

Egindako ekintzetan jasotako ekarpenak direla-eta, eskerrak ematen dizkiegu bereziki:

- **Graduko *practicumari*** buruzko inkesta, 2012ko urrikoa, non hainbat gizarte-instituzio eta -erakundetako 100 profesionalak baino gehiagok parte hartu zuten.
- ***Practicumaren diseinurako mintegia***, 2013ko otsailean egindakoa; guztira, 30 pertsonak parte hartu zuten, kanpoko praktiken garapenean zuzenean inplikaturako hiru eragileren ordezkari gisa:

Ikasleak: Batirtze Barrero, Laura Calvo, Sandra Clemente, Jennifer Fernández, Darío Gil, Itxaso López, Minetu Mohamed, Lexuri Pinedo eta Nieves Sáenz de Cámara.

Profesionalak: Natividad Alonso, M.^a Carmen Arce, M.^a José Bueno, Koldo Castillo, Ana Girón, Elisa Montero, Blanca Ortiz de Pinedo, Edurne Sanz eta Gotzon Villaño.

Irakasleak: Edurne Aranguren, Miren Ariño, Ainhoa Berasaluze, M.^a Mar Lledó, Idoia Martín, Irantzu Mendia, Raketel Oion, Alberto Olalde, Charo Ovejas eta Marta Simón.

- ***Eskolako praktiken batzordea***, jasotako ekarpenetatik abiatuta gida hau berrikusteko lana egin duena. Honako irakasle hauek parte hartu dute: Edurne Aranguren, Miren Ariño, Ainhoa Berasaluze, Charo Ovejas eta Marta Simón.

Pertsona horien inplikazioak eta ekarpenek garrantzi handia izan dute prozesu honetan.

Ezinbestean aipatu behar dugu, halaber, *Gizarte Langintzako Zuzendari eta Dekanoen Konferentziak* Gizarte Langintzako Kontseilu Nagusiaren laguntzaz eginiko lana. Haien ekarpenak erreferente bat izan dira prozesu osoan.

Eskerrik asko guztiei, Gizarte Langintzako prestakuntzan emandako laguntzagarri eta erakutsitako konpromisoagatik.

Aurkibidea

Aurkezpena	11
1. Gizarte Langintzako Graduko Ikasketa-Plana	15
2. Kanpoko praktikak: practicuma	17
3. Garapenerako lankidetzaren lotutako praktikak	19
4. Antolakuntza-eredua	21
4.1. Araudi aplikagarria	21
4.2. Zerikusia duten eragileak	21
4.2.1. Gizarte Langintzako Unibertsitate Eskola	22
4.2.2. Erakunde laguntzaileak	24
4.2.3. Ikasleak	25
4.3. Prozesuen garapena eta flujogramak	27
4.3.1. Prestatze-fasea (praktikak hasi aurretik)	27
4.3.2. Garapen-fasea (praktikak egin bitartean)	31
4.3.3. Itxiera-fasea (praktikak bukatu ondoren)	33
5. Profesional bideratzaileei egindako aitortpena	39
Erreferentzia bibliografikoak	41
Eranskinak	43
I. ERANSKINA: Kanpo-praktikak: Practicumaren irakaskuntza gida ..	45
II. ERANSKINA: Ikasleen lehentasunak practicuma egiteko	51
III. ERANSKINA: Proposamena praktikak leku berri baten egiteko	53
IV. ERANSKINA: Hezkuntza lankidetzarako hitzarmena eta eranskina ..	55
V. ERANSKINA: Prestakuntza-proiektua	63
VI. ERANSKINA: Profesional-begiralearen ebaluazioko txostena	65
VII. ERANSKINA: Praktiken asistentzia fitxa	69
VIII. ERANSKINA: Landako egunkaria	71
IX. ERANSKINA: Kanpo-praktikei buruzko memoria: practicuma	73
X. ERANSKINA: Praktikei dagokienez ikaslearen konpromisoa	77
XI. ERANSKINA: Irakasle-tutoreen praktiketako ebaluazioa	79
XII. ERANSKINA: Lankidetzaz-ziurtagiria	83
XIII. ERANSKINA: Venia Docendi	85
XIV. ERANSKINA: Amaierako txostena eta praktika-ziurtagiri egiazta- tzailea	87

Aurkezpena

Historian zehar, ikasleen prestakuntzari begira ardatz nagusia izan dira Gizarte Langintzako tituluko ezagutza praktikoak. Prestakuntza praktiko hori, hain zuzen, elkarrekiko osagarriak diren bi bideren bitartez eskuratu daiteke: a) Ikasketa-plana osatzen duten hainbat irakasgaitan jasotako kreditu praktikoak; b) *Kanpoko Praktikak: Practicum* izeneko irakasgaia.

Hala, nabarmentzekoa da etorkizuneko gizarte-langileen prestakuntzari begira praktikek orain arte izan duten eta oraintxe ere baduten garrantzia. *Gizarte Langintzako tituluari buruzko Liburu Zuriak* (2004) ikasleen prestakuntza-aldian gizarte-erakundeetan egindako prestakuntza praktikoak aipatzen ditu, nola European, hala titulu hau eskaintzen duten Espainiako unibertsitate guztietan.

Era berean, Gizarte Langintzako ikastegi eta sailtako zuzendarien eta dekanoen Espainiako Biltzarrak, Gizarte Langintzako Kontseilu Nagusiarekin batera, 2007an osatutako *Ikasketa-planen diseinurako irizpideak* izeneko dokumentuan, praktikak proposatzen dira ikasleen prestakuntza-prozesuko funtsezko elementu gisa; eta bertan daude xedatuta, halaber, horien garapenerako baldintzak eta gaitasunak.

Euskal Herriko Unibertsitatearen (UPV/EHU) Gizarte Langintzako Gradua eskuratzeko ikasketa-plan berrian, practicumak toki nabarmena dauka, beti izan duen bezalaxe. Orotara, practicumerako 32 ECTS kreditu aurreikusten dira; ondorioz, horixe da ikasketa-plan osoan kreditu gehien dituen irakasgaia.

Gizarte Langintzako Unibertsitate Eskolatik, beraz, ezagutza praktiko eta aplikatuen balioa handitzearen aldeko apustua egiten dugu, Universidad del País Vasco/Euskal Herriko Unibertsitatearen 2012ko urriaren 16ko Ebazpenean jasota dagoenarekin bat eginda. Honelaxe dio, hitzez hitz: «*helburu nagusia, hain zuzen, unibertsitateko ikasleen prestakuntza oso-tua bultzatzea da, haien prestakuntza-aldian praktikak eginda*».

Gidaliburu honekin, Ikastegiko Batzarrak onartua, 2013ko apirilaren 23ko bileran, beraz, 2007/2008 ikasturtean Eskolan hasitako irakas-kuntza-berrikuntzarako ekintza-multzoari jarraipena eman nahi diogu; betiere, Gizarte Langintzako unibertsitate-prestakuntzaren kalitatea hobetze aldera. Kasu honetan, zehazki, Gizarte Langintzako Graduko Kanpoko Praktikak: Practicum irakasgaiarena. Azken urteotan, Kalitatearen Bermerako Sistema bat eraikitzeko lanean aritu da Eskola. Bide horretatik, ikasturte honetan, AUDIT kalitate-programaren egiaztatzea eskuratu dugu.

Gidaliburu hau osatzeko, hain zuzen, Graduko memorian onartutako edukia izan dugu abiaburu, ANECA eta UNIBASQ ebaluazio-agentziek egiaztatutakoa. Bere diseinua landu da ekarritako agente desberdinen prozesu parte-hartzailea ezagututa eta kalitate-irizpideak aplikatu dira. Aurkeztutako proposamenak, zehazki, Gizarte Langintzako ikastegi eta sailletako zuzendarien eta dekanoen Espainiako Biltzarrak osatutako Gizarte Langintzako Graduko praktiken kalitatearen estandarrak ispilatzen ditu. Prozesu horretan zuzenean parte hartu dugu, Biltzarreko lehendakaritzako kideak izan baikara.

Gidaliburu honetan jasotako informazioaren helburua, hain justu, euren lan-guneetan ikasleak hartu eta lan pedagogiko handia egiten duten profesionalak, tutoretza- eta jarraipen-lana gauzatzen duten Eskolako irakasleei, eta practicum gauzatzen duten ikasleei eurei laguntza eskaintzea da. Horregatik, berau osatzeko, zehazkiak duten eragile guztien partaidetza eskatu dugu.

Practicuma, zehazki, ekintzan eta eskarmentuan oinarritutako ikaskuntzari begirako jardueren multzoa da, eta trebetasunak eta ezagutzak barneratzeko eta osatzeko bidea ematen du. Horregatik guztiagatik, practicum aliatu abantailatsua izan liteke; gainbegiratze-lana, berriz, prozesu honetako elementu giltzarria.

Berorren garapenerako, practicumak bi elementu bildu behar ditu, ezinbestean: gainbegiratzea eta zaindaritza profesionala. Gainbegiratze-lana, hain zuzen, unibertsitateko irakasleek egiten dute; zaindaritza, aldiz, praktika-eremuan lanean diharduten profesionalak gauzatu beharko dute, ikaslea hartuko duen erakundearen eta unibertsitatearen arteko lankidetzahitzarmenak sinatuta. Era horretan, bi erakunde desberdin (unibertsitatea eta gizarte-erakundeak) eta bi eragile mota (profesionalak eta irakasleak) izango ditugu prozesuan nahastuta, eta baita ere, jakina, ikasleak eurak.

UPV/EHUKo Gizarte Langintzako Unibertsitate Eskolak, practicum indarrean dauden 200dik gora lankidetzahitzarmenak ditu Euskal Autonomia Erkidegoko eta beste autonomia erkidego mugakide batzuetako Erakunde Publiko (Eusko Jaurlaritza, Foru Aldundiak eta Udalak) zein Pribatuekin (hirugarren sektorea eta enpresak). Horri guztiari esker, ikasturte bakoitzean, batez bestean 150 profesionalak esku hartzen dute, eta ondorioz, erabat modu eskuzabalean, azken ikasturtean dabilzan gure ikasleei harrera egiteko konpromisoa hartzen dute. Era horretan, gure ikasketa-planeari eskatutako prestakuntza praktikoa gauzatzen laguntzen dute.

Horregatik guztiagatik, iruditzen zaigu practicumak aukera paregabea ematen diela honako hauei:

- Ikasleei; lanbidearen errealitatea ezagutzeko aukera ematen die-lako, eta prestakuntza-garaiari barneratutako ezagutza guztiei aurre egiteko moduan daudelako.

- Unibertsitateari eta irakasleei; aztertu beharreko gizarte-errealitatearekin harremanetan jartzeko aukera ematen dielako.
- Erakundeari eta profesionaleri; izan ere, euren esku-hartzeari eta eguneroko jarduerari buruz gogoeta egiteko esparru teoriko, metodologiko eta teknikoekin lotura izaten laguntzen baitie.

Horrekin guztiarekin, Gizarte Langintzako prestakuntza egokia osatzeko ezinbesteko irakaskuntza- eta ikaskuntza-tresna da practicuma. Azken batean, ikasleek egin duten ikaskuntza guztiari zentzua ematen dio; nola Gizarte Langintza eta Gizarte Zerbitzuen arloko ikaskuntza espezifikoa, hala beste diziplina batzuen bitartez (esaterako, psikologia, soziologia, zuzenbidea, filosofia, antropologia, etab.) jasotako oinarritzko ikaskuntzari.

Practicumak, beraz, ezagutzak eta esku-hartzeak elkarrekin lantzeko aukera ematen du, unibertsitate eta irakasleen eta erakunde, enpresa eta profesionalen arteko lan-sinergiak sortuta. Aukera ezin hobea da ikasleentzat, baina baita unibertsitate eta irakasle, erakunde eta profesionalentzat ere; azken batean, teoriaren eta praktikaren arteko trukerako aukera ematen baitu, arlo akademikoaren eta profesionalaren arteko trukerako aukera.

Laburbilduz, honako Gidaliburu honekin, sakon aztertu nahi ditugu practicumaren ikusgaitasuna, aintzatespena eta zilegitasuna; nola prestakuntzari begira, hala gizarte-langintzako lanbideari begira, unibertsitatearen eta gizarte-instituzio zein -erakundeen aurrean. Eta era horretan, berriro eskertu nahiko genuke gizarte-langintzako profesionalek erabat eskuzabal gauzatutako elkarlana.

Honako Gidaliburu honekin, xede horiek egia bihurtzen lagundu nahiko genuke.

AINHOA BERASALUZE
Praktiken Zuzendariordea

CHARO OVEJAS
Zuzendaria

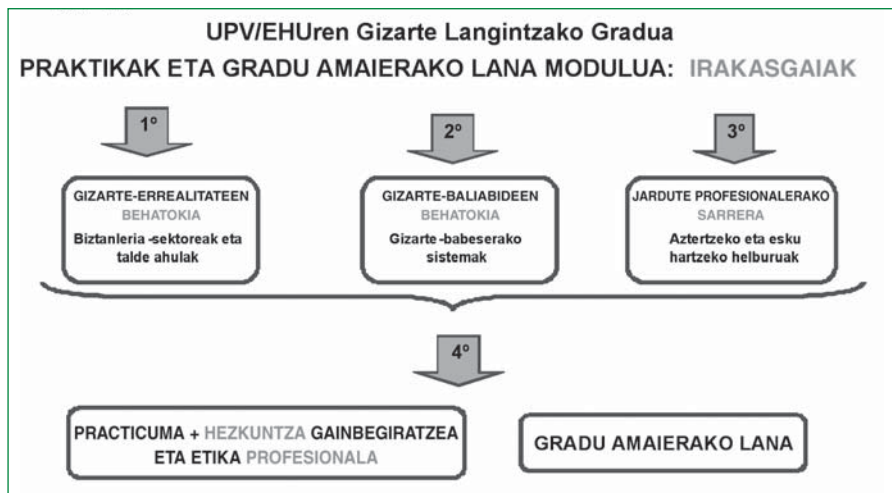
1. Gizarte langintzako Graduko Ikasketa-Plana

Euskal Herriko Unibertsitatearen (UPV/EHU) Gizarte Langintzako Gradua eskuratzeko ikasketa-plana, hain zuzen, Akademia Antolakuntzako errektoreordearen 2010eko abenduaren 20ko Ebazpen bidez argitaratu zen (2011ko martxoaren 4ko EHAA).

Ikasketa-plan hori sei modulutan dago egituratuta, eta horietan, titulua eskuratzeko gainditu beharreko hogeita hamabost irakasgai daude jasota. *Kanpoko praktikak*: *practicuma* irakasgaia, zehazki, *Praktikak eta Gradu Amaierako Lana* izeneko **moduluaren** baitakoa da. Tituluak berez dituen 240 ECTSetik 66 ditu honek; esan nahi baita, tituluaren guztizko kredituen % 25etik gora¹.

Praktikak eta Gradu Amaierako Lana moduluak lotura hertsia dauka gaitasun profesionalen garapenarekin. Hala, bermatuta dago ikasleek lanbidea egikaritu ahal izateko oinarritzko gaitasunak eta ezagutzak eskuratuko dituztela: hasi esku-hartzetik eta segi Gizarte Langintzako ikerketara arte.

Ondorioz, Gizarte Langintzako ezagutza enpirikoak eta prestakuntzan ikasleek eskuratu beharreko gaitasun espezifikoak pixkanaka ikasteko prozesua finkatzen du. Beraz, moduluak sei irakasgai ditu, tituluaren lau ikasturteetan banatuta daudenak.



¹ ECTS: Kredituak Eskualdatzeko Europako Sistema.

Ikusi daitekeen bezala, ikasturte bakoitzean irakasgai praktikoko bat dago, apurka-apurka lanbide-jardunera hurbiltzeko aukera ematen duena (lehenengo ikasturtean, gizarte-errealitateak lantzen dira; bigarrenean, gizarte-baliabideak; eta hirugarrenean, profil profesionala). Azkenik, laugarren ikasturtean, kanpoko praktikak egiten dira, eta horien hezkuntza-alderdia gainbegiratzeko lana ere gauzatzen da.

Kanpoko praktikekin paraleloan, laugarren ikasturtean, Gradu Amaierako Lana egiten da. Horri esker, prestakuntzan zehar eskuratutako ezagutzak aplikatzeaz gainera, lanbide-praktikatik ateratako ezagutzak berriz lantzeko aukera ere izango du ikasleak.

Horregatik guztiagatik, modulu honetan, irakasgaien arteko sarbiderako alde zuretik zenbait betebeharrak daude, horien artean dagoen harremanaren arabera justifikatutakoak. Besteak beste, *Gizarte-errealitateen behatokia* eta *Gizarte-baliabideen behatokia* irakasgaien edukiak ezinbestekoak dira *Jardute Profesionalerako Sarrera* irakasgaietan lantzen den profil profesionala ulertu ahal izateko.

Bide beretik, aipatutako hiru irakasgaietako edukiak behar-beharrezkoak dira *Kanpoko praktikak* irakasgaia eta *Hezkuntza Gainbegiratzea eta Etika Profesionala* irakasgaia landu ahal izateko. Horiek, era berean, lotura hertsia dute *Gradu Amaierako Lanarekin*; izan ere, aztertu beharrekoa definitzeko testuingurua finkatzeko modu eta informazio-iturri bihurtzen dira.

2. Kanpoko praktikak: practicuma

Unibertsitateko practicuma, berez, prestakuntzari begirakoa da, eta bere helburua, zehazki, prestakuntza akademikoan eskuratutako ezagutzak aplikatu eta osatzea da. Horri esker, lanbide-jarduerak gauzatzeko prestakuntza ematen duten gaitasunak barneratuko dituzte ikasleek, eta aldi berean, lan-merkatuan sartzeko eta ekintzailetzarako gaitasuna sustatzeko bidea erraztuko die. Nabarmentzekoak dira, bestalde, praktika horiekin erdietsi nahi diren bost lorpen handi:

- Ikasleen prestakuntza osotua bultzatzea, haien ikaskuntza-prozesu teorikoa eta praktikoa osatuta.
- Ikasleek jardun beharko duten errealitate profesionalari egokitutako lan-metodologiaren ezagutza erraztea, jasoriko ezagutzak alderatuta eta bideratuta.
- Ikasleek gaitasun tekniko, metodologiko, pertsonal eta partaidetza-koak gara ditzaten bultzatzea.
- Ikasleek esperientzia praktikoa eskuratzea, lan-merkatuan sartzen eta beren enplegarritasuna hobetzen laguntzeko.
- Berrikuntzaren, sormenaren eta ekintzailetzaren balioak bultzatzea.

Esparru hori abiaburu hartuta, aipatzekoa da Gizarte Langintzako Gradu berebiziko garrantzia dutela kanpoko curriculum-praktikek; alegia, ikasketa-plana osatzen duten horiek. Izan ere, 32 ECTS dituzte; esan nahi baita, ikasketa-planeko kreditu gehien dituen irakasgaia da. Programazio horrek jarraipena ematen dio gizarte-langileen prestakuntzarekin lotutako tradizioari; eta zehazkiago, UPV/EHUko Gizarte Langintzako Unibertsitate Eskolarenari.

Gizarte Langintzako kanpoko praktikak: practicumaren helburua², hain justu, ikasleak gizarte-errealitateko *esku-hartzera (gainbegiratu)* hurbiltzea da, Gizarte Langintzatik abiatuta eta izaera profesionala oinarri hartuta. Ekintzan eta eskarmentuan oinarritutako ikaskuntzari begirako jarduera-multzo bat da, lanbidea egikaritzeko beharrezkoak diren ezagutzak, gaitasunak, trebetasunak, jarrerak eta balioak txertatzeko modua ematen duena. Praktiken bitartez, gizarte-langileak gizartean egin beharreko esku-hartzearen testuingurua eta prozesuak aztertzen eta ulertzen dituzte ikasleek.

² Ikusi I. ERANSKINA: Kanpoko praktikak: practicumaren irakaskuntza gida.

Kanpoko praktikak egituratuta dauden modua dela tarteko, ikasleek erreferentziako profesional-begirale bat (bere lanbide-jarduera praktike-tarako gunean gauzatzen duena), irakasle-tutore bat (praktikei jarraipena egingo diena) eta taldekako gainbegiratze-prozesu bat (praktiketan bizitakoari eta lanbide-jardunari buruzko gogoeta egiteko) izango dituzte.

Praktika-eremuan 320 orduko jarduna gauzatu beharko da, urritik apirilera bitarte; alegia, astean 15 ordu, asteko hiruzpalau egunetan banatuta eta praktika-eremuarekin hitzartutako ordutegian.

Nabarmentzekoa da, bestalde, *Kanpoko praktikak: practicuma* irakasgaiaren matrikulatu ahal izateko, aurrebaldintza dela gaindituta izatea *Jardute Profesionalerako Sarrera* irakasgaia. Eta horrek, era berean, derrigorez eskatzen du gaindituta izatea «*Gizarte-errealitateen behatokia*» eta «*Gizarte-baliabideen behatokia*» irakasgaiak eta gaindituta izatea, halaber, *Gizarte Langintza: gizarte-langintzaren oinarriak, metodologia, teoriak eta teknikak* ikasketa-planaren A Moduluko 24 ETCS.

Kanpoko praktikak: *practicuma* irakasgaiaren ebaluazioa, bestalde, UPV/EHUko Ikasketa Berrikuntza eta Kalitateko Errektoreordetzako Irakaslanaren Ebaluatzeko Zerbitzuak gauzatu beharko du. Horretarako, gogobetetzeari begirako hiru galdetegi egitea proposatzen da. Horiek, hain justu, kanpoko praktikekin zerikusia duten honako talde hauei zuzendutakoak dira:

- Ikasleak.
- Irakasle-tutoreak.
- Profesional-begiralea.

Eta ebaluatu beharreko alderdiak, berriz, honako hauek dira:

- Autoebaluazioa: ikasleena, irakasleena eta profesionalena.
- Praktiken aurretik egin beharreko prestakuntza akademikoa.
- Praktiken kudeaketa eta antolakuntza.
- Tutoretza bidez egindako saioen kopurua.
- Irakasle-tutoreen irakaskuntza-lana, ikasleei egindako jarraipena eta eremuarekin izandako koordinazioa.
- Praktikak egiteko gunea eta profesional-begiralearen rola.
- Balioespen orokorra.
- Indarguneak eta hobetu beharreko arloak.

3. Garapenerako lankidetzarekin lotutako praktikak

Garapenerako lankidetzeta, hain justu, UPV/EHUren gizarte-konpromisoaren funtsezko ezaugarria da, eta halaxe dago jasota bere estatutuetan. Bertan xedatuta dagoenaren arabera, Unibertsitatearen helburuetako bat, zehazki, «nazioarteko trukean eta lankidetzan laguntza eskaintzea da, garapenerako lankidetzari berebiziko arreta eskainita». Unibertsitateak garapenerako lankidetzarekin duen konpromiso instituzionala, alde batetik, lankidetzeta-programak eta -proiektuak aurrera eramateko baliabide teknikoak, giza baliabideak eta finantza-baliabideak ematean dago oinarrituta; eta bestetik, unibertsitateko sektore guztiek lankidetzeta-jardueretan izan beharreko parte-hartzea etengabe sustatzean; alegia: irakasleak, administrazioa eta zerbitzuetako langileak eta ikasleak.

Esparru horretan, Gizarte Langintzako Unibertsitate Eskolak, UPV/EHUko Garapenerako Lankidetzeta Bulegoarekin lankidetzan, bi jarduera ditu finkatuta ikasturte bakoitzean. Jarduera horiek, hain zuzen, lotura heretsia dute tituluaren kanpoko praktikekin eta dagokion garapenerako lankidetzarekin:

a) Elkartasunean oinarritutako garapenari eta lankidetzari buruzko prestakuntza-ikastaroa

25 orduko ikastaroa da, ikasturte bakoitzeko lehenengo lauhilekoan gauzatzen dena. Kanpoko praktikak lankidetzeta-proiektuetan egin nahi dituen ikaslearentzat derrigorrezkoa da. Ezinbestekoa da, halaber, lankidetzeta-ikastaroa egitera doanean, ikaslea graduko hirugarren urtea egiten aritzea. Eta bide beretik, interesgarria da lankidetzan oinarritutako praktikak egin nahi ez dituen baina gai horri buruzko oinarrizko ezagutzak eduki nahi dituen ikaslearentzat.

Lankidetzara hurbiltzeko oinarrizko ezagutza batzuk lantzen dira; besteak beste, honako hauek: giza garapenaren ikuspegia, nazioarteko elkartasuna, giza eskubideak, garapenerako hezkuntza, haurren eskubideak, feminismoa eta genero-berdintasuna, gizarte- eta komunitate-diagnostikoak, hezkuntzarekin zein garapenerako lankidetzarekin lotutako proiektuak, etab.

b) Garapenerako lankidetzan oinarritutako practicum

Gizarte Langintzako Unibertsitate Eskolak 8 plaza ditu hainbat herrialdetan (Venezuela, Argentina edo El Salvador), banaka-banaka, fami-

lian, taldean edo/eta komunitatean esku hartzen duten gizarte-erakunde edo -instituzioetan garapenerako lankidetzan oinarritutako praktikak egiteko.

8 plaza horietakoren bat eskuratzeko, hain justu, honako balioespen-irizpide hauek hartuko dira aintzat: curriculum (60%), ikasketa-espediente (20%) eta praktika horiek gauzatzeko ikasleak duen motibazioa (20%). Plazak esleituko zaizkien ikasleak puntuazioaren arabera ordenatuko dira. Era horretan, Eskolak arlo horretan eskainitako praktika-eremuen artean aukeratu ahal izango dute.

8 pertsona horiek eskuratu ahal izango dituzte, beraz, praktika horiek egitea ekonomikoki laguntzeko Garapenerako Lankidetzaren Bulegoak argitaratutako deialdiaren bitartez UPV/EHUk eskainitako beka.

4. Antolakuntza-eredua

4.1. Araudi aplikagarria

Atal honetan, modu kronologikoan dago jasota graduetako praktika-prestakuntza arautzen duen araudia; alegia, praktikak antolatzeko erreferentea izan dena:

- Universidad del País Vasco/Euskal Herriko Unibertsitateko Akademia Antolakuntzako errektoreordearen 2012ko urriaren 16ko ebazpena, 2012ko irailaren 27ko Gobernu Kontseiluan onartutako [2012-11-12ko EHAA, 218. zk.] Ikasleen Kanpoko Praktikak Arautzeko Araudia argitaratzekoa.
- Graduko eta Lehen eta Bigarren Zikloko ikasketen kudeaketarako indarrean dagoen araudia. UPV/EHU.
- UPV/EHUren Gobernu Kontseiluaren 2011ko abenduaren 22ko akordioa, practicumagatiko irakaskuntza-betebeharrak aitortzeari buruzkoa.
- Universidad del País Vasco/Euskal Herriko Unibertsitateko Gobernu Kontseiluaren 2011ko azaroaren 17ko akordioa, Kolaboratzaile Akademikoei buruzko Araudia onartzen duena. [2012-01-17ko EHAA, 11. zk.]
- Universidad del País Vasco/Euskal Herriko Unibertsitateko Akademia Antolakuntzako errektoreordearen 2010eko abenduaren 20ko Ebazpena, Universidad del País Vasco/Euskal Herriko Unibertsitateko Gizarte Langintzako Graduko ikasketa-plana argitaratzekoa. [2011-03-04ko EHAA, 44. zk.]
- Urriaren 29ko 1393/2007 Errege Dekretua, unibertsitate-irakaskuntza ofizialen antolamendua ezartzen duena. [2007-10-30eko BOE, 260. zk.]

4.2. Zerikusia duten eragileak

Kanpoko praktikak dira, inolako zalantzarik gabe, antolamenduari begira konplexutasun handieneko irakasgaia; izan ere, gehienetan, unibertsitatetik kanpo egiten dira, eta ondorioz, ezinbestekoa da unibertsitatetik kanpoko eragileek esku hartzea.

Ondoren identifikatzen dira, UPV/EHUko Gizarte Langintzako Unibertsitate Eskola eta erakunde laguntzaileetako praktikekin zerikusia duten eragileak, haietako bakoitzeko funtzio nagusiak esanez.

4.2.1. Gizarte Langintzako Unibertsitate Eskola

Praktiken zuzendariordea, hain zuzen, praktika-programaz, berorren antolakuntzaz, koordinazioaz eta kudeaketaz arduratzen den Gizarte Langintzako Unibertsitate Eskolako kidea da. Honako hauek dira, hain zuzen, zuzendariorde-tza horren erantzukizun nagusiak:

- Praktikak antolatzea eta horien plangintza egitea.
- Entitate publiko zein pribatuekiko lankidetzaren sustatzea, hitzarmenen izapideak eginda.
- Profesional-begiraleekiko lankidetzaren sustatzea, «venia docendi» delakoa aitortuta.
- Ikasleen artean, praktika-eremuak banatzea.
- Irakasleak irakasleen artean banatzea.
- Dokumentazioa osatzea eta praktika-eremuetara bidaltzea.
- Irakasgaiaren koordinazio-lana egitea.
- Urteroko prestakuntza eta lanbide-topaketarako jardunaldia antolatzea.

Gainera, Eskolak **Praktika Batzorde** bat ere badauka. Irakasleek eta ikasleek elkarrekin osatzen dute, praktiken zuzendariorde-tzarekin batera lanean jarduteko eta irakasgaiaren garapena eta emaitzak hobetzen lagunduko duten ekarpenak egiteko.

Irakasle-tutoreak erakunde laguntzailean kanpoko praktika akademiakoak egiten dituzten ikasleei jarraipena egin eta laguntza emateaz arduratzen dena. Ikasle bakoitzari egokituko zaio bere tutorea.

Honako hauek dira, hain zuzen, irakasle-tutoreen zeregin nagusiak:

- Ikasleei praktikak aurkeztea eta eremuko praktikekin zerikusia duten lan akademikoetan esperotako kalitate-irizpide eta edukiei buruzko etengabeko orientazioa eskaintzea.
- Profesional-tutorearekin batera, ikasleak parte hartu behar duen ikaskuntza-esperientziaren plangintza egitea. Hain zuzen, irakasgaiaren ikasketa-gidaliburuan bildutako gaitasunak izango ditu abiapuntu, eta *prestakuntza-proiektuan* ispilatuko da.
- Profesional-begiraleekin harremanetan jartzea, informazioa emateko eta ikaslearen koordinazio- eta jarraipen-prozesua gauzatzeko, praktiken aprobetxamendua hobetze aldera.
- Tutoretza- eta jarraipen-bilerak egitea.
- Gerta litezkeen gorabeherari arreta eskaintzea eta prestakuntza-proiektuan gerta litezkeen aldaketak baimentzea.
- Irakasle-tutore moduan egindako lanaren bidez zeinahi informazio eskuratzen badu, informazio hori isilpean gordetzea.

- Praktiken zuzendariordezari gertatutako gorabehera guztien berri ematea.
- Prozesuari buruzko balioespen bateratu bat egitea, eta hobekuntza-ekintzak proposatzea.
- Ikasleak ebaluatu eta kalifikatzea³; horretarako, honako hauek eduki beharko ditu kontuan:
 - Profesional-begiralearen balioespena⁴.
 - Tutoretza- eta jarraipen-bileretan ikaslearen parte-hartze aktiboa.
 - Praktiketako memoria⁵.

Irakasle-tutoreen artean **zereginak banatzean**, honako irizpide hauek hartzen dira kontuan:

- Irakasle-tutore bakoitzak 0,64 ECTSko arduraldia du ikasle bakoitzeko; esan nahi baita, 6 ordu eta 30 minutu⁶.
- 7-8 ikaslek osatutako taldeetan egingo dira gainbegiratze-lanak; era honetan banatuko da, hain zuzen, arduraldia:
 - Tutoretza- eta jarraipen-bilerak, taldekakoak: 12 ordu. Sei bilera, bakoitza 2 orduko iraupenekoak; hain zuzen, irailan, azaroan, abenduan-urtarrilean, otsailan, martxoan eta apirilean.
 - Tutoretza- eta jarraipen-bilerak, banakakoak: 16 ordu. Ordubeteko iraupeneko 2 bilera, ikasle bakoitzarekin, urrian eta maiatzean.
 - Eremuko profesional-begiralearekin koordinazioa: 24 ordu. Gutxienez hiru hitzordu jarriko dira; horietako bat, hain zuzen, praktika-eremura ikustaldia eginda:
 - Ikaslea praktika-eremuan hasi aurretik (iraila).
 - Praktikak egin bitartean (abendua-urtarrila).
 - Praktikak amaitzean (maiatzean).

³ Ikusi XIV. ERANSKINA: Amaierako txostena eta praktika-ziurtagiri egiaztatzailea.

⁴ Ikusi VI. ERANSKINA: Profesional-begiralearen ebaluazioko txostena.

⁵ Ikusi IX. ERANSKINA: Kanpo-praktikei buruzko memoria: practicuma.

⁶ UPV/EHUko Gobernu Kontseiluaren 2011ko abenduaren 22ko akordioarekin, *practicum* magatikoko irakaskuntza-betebeharrak aitortzeari buruzkoarekin, bat eginda.

4.2.2. Erakunde laguntzaileak

Erakunde laguntzaileak, hain zuzen, gizarte-langintzako zerbitzuak eskaintzen dituzten erakundeak dira (**herri-administrazioak, hirugarren sektorea eta enpresa pribatuak**), Gizarte Langintzako Unibertsitate Eskolarekin kanpoko praktikak: practicuma egitea hitzartzeko gaitasuna dutenak, hezkuntzarako lankidetzak-hitzarmenen bitartez⁷. Aipatutako erakunde laguntzaile horiek, oro har, Euskal Autonomia Erkidegokoak dira, nahiz eta badiren autonomia erkidego edo probintzia mugakideetako zenbait erakunde ere; esaterako, Nafarroakoak, Burgoskoak, Kantabria-koak edo Errioxakoak.

Ikasturtez ikasturte, batez bestean, 125 ikaslek egiten dituzte kanpoko praktikak. Ereduak esleitzeko bi modu daude:

- a) Eskolak egindako eskaintza baten arabera:
Eskolak, gutxi gorabehera, 250 lankidetzak-hitzarmen ditu indarrean, hainbat gunetan; horiek guztiek hainbat biztanleria-sektoreekin edo gizarte-errealitatekin dihardute lanean.
Ikasleek, ikasketa-espeditentearen irizpideari jarraituta, horietatik aukera egin beharko dute, euren praktiken interesei gehien egokitzten zaiena hartuta.
- b) Ikasleak berak egindako proposamena abiapuntu hartuta:
Ikasleak, agian, Eskolak eskaintzen ez duen praktika-eremu bat ezagutu dezake edo horrelakoren bat interesa dakioke.
Hala izanez gero, erakundeari egin behar dio eskaera, eta hark oniritzia emanaz gero, Eskolan bertan aurkeztu beharko du proposamena, eskaintzen dituen ikaskuntza-aukeren arabera egokia ote den azter dezaten⁸.

Profesional-begiraleak, bestalde, kanpoko praktikak egingo diren erakunde laguntzaileko kideak dira; horiek, hain zuzen, harrera egin, eta praktika-eremuan egiten den ikaskuntza-prozesuan lagunduko diete ikasleei. Ondorioz, irakasgaiaren pisuaren zati handi bat horien bizkar geratuko da.

Euren funtzio espezifikoaren artean, nabarmentzekoak dira hauek:

- Ikasleari harrera egitea eta hari erakundea bera eta bertan egin behar duen Gizarte Langintzako praktika ezagutaraztea; betiere, erakundearen helburuei, araei eta prozedurei buruzko informazioa emanda.

⁷ Ikusi IV. ERANSKINA: Hezkuntza lankidetzarako hitzarmena eta eranskina.

⁸ Ikusi III. ERANSKINA: Proposamena praktikak leku berri baten egiteko.

- Irakasle-tutorearekin batera, ikasleak parte hartu behar duen ikaskuntza-esperientziaren plangintza egitea. Hain zuzen, irakasgaiaren ikasketa-gidaliburuan bildutako gaitasunak izango ditu abiapuntu, eta *prestakuntza-proiektuan* ispilatuko da.
- Ikaslearen prestakuntza bide onetik doala zaintzea, lanbide-jarrera, -balio eta -trebetasunei dagokienean.
- Irakasle-tutoreekin koordinazio-lana egitea, praktiken garapenari eta prozesuan izandako zeinahi gorabeherari buruzko informazioa emanda.
- Ikasleak ebaluatzea eta horiek egindako ikaskuntza-prozesuaren *amaierako txostena* osatzea.
- Profesional-begirale moduan egindako lanaren bidez zeinahi informazio eskuratzen badu, informazio hori isilpean gordetzea.

4.2.3. Ikasleak

Ikasleek derrigorrean egin behar dituzte praktikak. Ezinbestean parte hartu behar dute praktika-eremuan, eta baita tutoretza- eta jarraipen-bilera banakako zein taldekakoetan ere. Praktika-eremuan % 10eko hutsak egin ez gero, edo/eta 2 bileratara joan ezean, «aurkeztu gabekotzat» joko da.

Ikasleek *Lan Egunkari*⁹ bat osatu beharko dute, eta egiten diren taldekako bileretan irakasle-tutoreari aurkeztu. Egunkari horrek profesional-begiraleak sinatuta egon beharko du. Era horretan, ikaskuntza-tresnaz gainera, eremuko parte-hartzeari egin beharreko jarraipenerako tresna ere izango da.

Ikasleak *Praktiketako Memoria* aurkeztu beharko die bai Eskolako tutoreari, eta baita praktika-eremuko begiraleari ere. Eta ez zaizkio itzuliko. Memorian, ikaskuntza-prozesuaren garapenari buruzko balioespena jaso beharko da.

Lanbidea egikaritzearen osagai etikoaz jabetu behar du ikasleak; betiere, *Gizarte Langintzako Kode Deontologikoa*¹⁰ errespetatuta, eta praktikak egin bitartean eta baita gero ere, erakunde laguntzailearen barne-informazioa eta bertan egiten diren jardueri buruzko informazioa isilpean gordeta.

Era berean, honako hauek ere ikaslearen erantzukizuna izango dira:

⁹ Ikusi VIII. ERANSKINA: Landako egunkaria.

¹⁰ Indarreko *Gizarte Langintzako Kode Deontologikoa*, hain zuzen, Gizarte Langintzako Diplomadun Ofizialen eta Gizarte Laguntzaileen Elkarte Ofizialen Biltzar Nagusian onartu zuten, 2012ko ekainaren 9ko ezohiko saioan. Gizarte Langintzako Kontseilu Nagusiaren web-gunean (www.cgtrabajosocial.es) edo UPV/EHUko Gizarte Langintzako Unibertsitate Eskolaren web-orrian (www.gizarte-langintza.ehu.es) dago ikusgai.

- UPV/EHUK eta Gizarte Langintzako Unibertsitate Eskolak ezarritako praktika-araudia ezagutzea eta betetzea.
- Kanpoko praktikak egin bitartean, etikoki jarrera arduratsua izatea, etika profesionalerako arauekin eta Gizarte Langintzako Kode Deontologikoarekin bat eginda.
- Erakunde laguntzailearen arauak errespetatzea, isilpekotasuna gordeta eta berebiziko arreta eskainita zerbitzua eskaintzen zaien herritarrei buruzko informazioaren erabilerari.
- Ezarritako *prestakuntza proiektua* ezagutzea, ulertzea eta betetzea.
- Erakunde laguntzaileko profesional-tutoreak helburu pedagogikoak erdiesteko emandako zereginak gauzatzea, eskatutako dokumentazio profesional guztia osatuta.
- Erakunde laguntzailearen politikari begirako errespetuzko jarrera erakustea, partaide den Unibertsitatearen eta Ikastegiaren izen ona zainduta.
- Eskatutako lanak (ebalatu beharrekoak) eskatutako moduan eta epean osatu eta aurkeztea.

UPV/EHUK erantzukizun zibileko aseguru-poliza bat dauka hitzartua, ikasleek praktikak egin bitartean hirugarrenei eragin diezazkieketen kalteak estaltzeko. Ikasleak 28 urte baino gehiago baditu, ezinbestekoa da eskola-aseguruaren osagarria izango den beste aseguru bat edukitzea; esate baterako, CUM LAUDE istripu-poliza kolektiboa.

4.3. Prozesuen garapena eta flujogramak

4.3.1 Prestatze-fasea (praktikak hasi aurretik)

Jardute profesionalerako sarrera ikasgaiaren matrikulatutako 3. mailako ikasleak

Arduraduna(k)	Funtzionamendu-protokoloa	Datak
Praktiken Zuzendariordetza/ AZP 3. mailako ikasleak	Praktika-prozesuen hasiera: <i>Jardute profesionalerako sarrera</i> egiten ari diren ikasleekin bilera: — Practicumaren esleipen-irizpidea azaltzea. — Practicumean GLUErekiko lankide diren erakunde eta zerbitzuen zerrenda banatzea. — Praktikak egiteko ikasleei nahiago dituzten eremu geografikoak eta sektoreak biltzea ¹¹ .	Iraila
Garapeneko lankidetzaren bulegoa Praktiken Zuzendariordetza/ AZP Eskolako lankidetzaren koordinatzailea 3. mailako ikasleak	Garapeneko lankidetzaren ikastaroa: — Antolaketa, egitea eta ebaluazioa. Ikastaro hau derrigorrezkoa da practicuma garapenerako lankidetzaren programan egin nahi dituzten ikasleentzat.	Iraila Abendua
Praktiken Zuzendariordetza/ AZP Eskolako lankidetzaren koordinatzailea Garapenerako lankidetzaren bulegoa 3. mailako ikasleak	Lurreko garapenerako lankidetzaren practicuma: — Praktika-gunea eta beken elesipena. GLUEk guztira 8 plaza ditu. Eskolan eskaintzen den garapenera eta lankidetzari buruzko prestakuntza-ikastaroa eginda betebeharrak da plazak eta beka lortzeko. Garapeneko Lankidetzaren Bulegoak beka-deialdia argitaratzen du. Beka hauek esleitzeko balioespenerizpide hauek hartuko dira aintzat: curriculumak % 60, ikasketa-espeditzea % 20 eta praktika horiek gauzatzeko ikasleak duen motibazioa % 20.	Azaroa Abendua

¹¹ Ikusi II. ERANSKINA: Ikasleen lehentasunak practicuma egiteko.

Arduraduna(k)	Funtzionamendu-protokoloa	Datak
Praktiken Zuzendariordetza/ AZP Erakunde laguntzaileak 3. mailako ikasleak	Praktika-eremu berriak: — Eskolak orain arte ez eskainitako praktikak erakunde eta zerbitzu berrietan egiteko ikasleen proposamenak biltzea ¹² . Erakunde berriak: Ikasleek proposatutako praktika-eremu berriak harremanetan jartzea, egokitasunari buruzko balorazioa egin eta eskaerei dagozkien izapideak egiteko.	Azaroa Abendua
Praktiken Zuzendariordetza/ AZP Practicumen Irakaslea 3. mailako ikasleak	Praktika-guneak esleitzea: — 4. ikastaroa egiten ari diren ikasleekin bilera praktika-guneak esleitzeko. Esleipen-irizpidea: ikasketa-espeditenteko batez besteko nota. Berkinketaren kasuetan, «Gizarte Baliabideen Behatokia» praktika modulua irakasgaiko nota kontuan hartuko da eta berdinketa jarraitzen badu «Gizarte Errealitateen Behatokia» irakasgaiko nota.	Urtarrila
Praktiken Zuzendariordetza/ AZP Erakunde laguntzaileak	Eskolako praktikekin lankidetzan dauden erakunde eta zerbitzuekin harremanetan jartzea: — Ikasle interesatuari buruzko informazioa, praktikak arlo horretan egitea eta euren erabilgarritasuna jasotzea.	Otsaila Maiatza
Praktiken Zuzendariordetza/ AZP 3. mailako ikasleak	Beste unibertsitate batean 3. ikastaroa ikasi duen ikasleari praktika-guneak esleitzea, akademikoko mugikortasun-programen arabera: SICUE, ERASMUS ETA AMERIKA LATINA.	Ekaina
Praktiken Zuzendariordetza/ AZP	Hitzarmen berriak eta hitzarmen-eranskinak izapideak egiteko praktika-eremu esleitura gauzatzeko ¹³ .	Ekaina Uztaila
Praktiken Zuzendariordetza/ AZP	Lanbide Topaketarako eta Prestakuntzarako urteroko jardunaldia: — Plangintza eta jardunaldiaren antolaketa.	Ekaina Uztaila

¹² Ikusi III. ERANSKINA: Proposamena praktikak leku berri baten egiteko.

¹³ Ikusi IV. ERANSKINA: Hezkuntza lankidetzarako hitzarmena eta eranskina.

**Kanpoko praktikak: *practicum* ikasgaiaren matrikulatutako
4. mailako ikasleak**

Arduraduna(k)	Funtzionamendu-protokoloa	Datak								
Praktiken Zuzendariordetza/ AZP Irakasle-tutorea	Zuzendariordetza eta ikasle-tutorearen arteko koordinazioa: — Berrikustea eta praktika-prozesuaren onartzeko. — Praktika-guneak eta ikasleak banatzeko.	Iraila								
Praktiken Zuzendariordetza/ AZP	Dokumentazioa profesional-begiraleei bidaltzea: — Irakaskuntza-gidaliburua. — Praktika-egutegia. — Prestakuntza-proiektua egiteko eredu ¹⁴ . — Profesional-begiralearen amaierako txostena ¹⁵ .	Iraila								
Praktiken Zuzendariordetza/ AZP	Landa- praktikak hasiera: eskolako iragarki ohol ofizialean argitaratzea: — Praktika-guneen esleipen-zerrenda. — Irakasle-tutoreen esleipen-zerrenda. — Lehenengo Practicumen tutoretza- eta jarraipen-bilera egiteko deia.	Iraila								
	<table border="1" style="width: 100%; border-collapse: collapse;"> <tr> <td style="width: 25%;">Ikaslea</td> <td style="width: 25%;">Irakaslea</td> <td style="width: 25%;">Landa-praktikak</td> <td style="width: 25%;">1go Bilera</td> </tr> <tr> <td>NAN zk.</td> <td>Tutorea</td> <td></td> <td>Data</td> </tr> </table>	Ikaslea	Irakaslea	Landa-praktikak	1go Bilera	NAN zk.	Tutorea		Data	
Ikaslea	Irakaslea	Landa-praktikak	1go Bilera							
NAN zk.	Tutorea		Data							
Irakasle-tutorea Profesional-begiraleak 4. mailako ikasleak	Praktika-guneekin lehenengo aldiz harremanetan jartzea (telefonoz edo bisitaren bitartez): — Leku horretan praktikak egingo dituzten ikasleak tutoretza eta horiei jarraipena egiteko ardura izango duen irakasle-tutore moduan aurkezteko. — Telefono-zenbakia eta e-maila emateko. — Ikasleak praktiketara sartzeko prozedura zehazteko. — Praktikei buruzko informazioa izango duen dokumentazioa jasoko dutela jakinarazteko. — Prestakuntza-proiektuaren osatzea.	Iraila								

¹⁴ Ikusi V. ERANSKINA: Prestakuntza-proiektua.

¹⁵ Ikusi VI. ERANSKINA: Profesional-begiralearen ebaluazioko txostena.

Arduraduna(k)	Funtzionamendu-protokoloa	Datak
Irakasle-tutorea 4. mailako ikasleak	<p>Praktika-gunean hasteko tutoretza eta horiei jarraipena egiteko lehenengo taldeko bilera:</p> <ul style="list-style-type: none"> — Irakaskuntza-gidaliburua azaltzea: prestakuntza-proiektua, praktiken asistentzia fitxa¹⁶, landako egunkaria¹⁷, amaierako memoria¹⁸, ebaluazioa, etabar. — Tutoretza- eta jarraipen-bileretara egutegia antolatzea. — Ikasle bakoitza praktika-lekura sartzeko prozedura azaltzea. — Ziurgabetasunak, anibalentziak, beldurrak, fantasiak, eta abarak praktikei dagokienez lantzea. — Ikasleak gizarte-errealitateari, gizarte-baliabideei eta esleitutako praktika-guneen profesionalen garapenari hurbiltzea. 	Iraila
Praktiken Zuzendariordetza/AZP Irakasle-tutorea Profesional-begiraleak 4. mailako ikasleak	<p>Lanbide Topaketarako eta Prestakuntzarako urteroko jardunaldia:</p> <ul style="list-style-type: none"> — Irakasle-tutorea eta practicum ikasgaiari matrikulatutako ikaslearekin jardunaldia egitea. Praktikekin lankidetzan dauden gizarte-erakundeak eta ikaslea hartuko duten profesionalentzako gonbidapena. 	Urria
Irakasle-tutorea 4. mailako ikasleak	<p>Praktika-gunean hasteko tutoretza eta horiei jarraipena egiteko lehenengo banakako bilera:</p> <ul style="list-style-type: none"> — Praktika-guneari dagokionez itxaropenak eta motibazioak lantzea. — «Prestakuntza-proiektua» lantzea. — Praktikei dagokienez ikaslearen konpromisoa signatzea¹⁹. 	Urria

¹⁶ Ikusi VII. ERANSKINA: Praktiken asistentzia fitxa.

¹⁷ Ikusi VIII. ERANSKINA: Landako egunkaria.

¹⁸ Ikusi IX. ERANSKINA: Kanpo-praktikei buruzko memoria: practicum.

¹⁹ Ikusi X. ERANSKINA: Praktikei dagokienez ikaslearen konpromisoa.

4.3.2. Garapen-fasea (praktikak egin bitartean)

Kanpoko praktikak: *practicum* ikasgaiaren matrikulatutako 4. mailako ikasleak

Arduraduna(k)	Funtzionamendu-protokoloa	Datak
Irakasle-tutorea Profesional-begiraleak 4. mailako ikasleak	Praktika-guneetan hasia: — Data zehatza egutegi akademikoaren menpe izango da.	Urria
Irakasle-tutorea 4. mailako ikasleak	Praktika-gunean egin bitartean tutoretza eta horiei jarraipena egiteko bigarren taldeko bilera: — Praktika-garapenaren jarraipena. — Praktika-gunean lortzen ari diren ezagutzak taldean partekatzea. — Amaierako memoria tutoretza.	Azaroa
Irakasle-tutorea Profesional-begiraleak	Praktika-guneekin bigarren aldiz harremanetan jartzea (telefonoz edo bisitaren bitartez): — Prestakuntza-proiektuaren garapena balioestea. — Jarraipena egitea.	Abendua Urtarrila
Irakasle-tutorea 4. mailako ikasleak	Praktika-gunean egin bitartean tutoretza eta horiei jarraipena egiteko hirugarren taldeko bilera: — Praktika-garapenaren jarraipena. — Praktika-gunean lortzen ari diren ezagutzak taldean partekatzea. — Amaierako memoria tutoretza.	Abendua Urtarrila
Irakasle-tutorea 4. mailako ikasleak	Praktika-gunean egin bitartean tutoretza eta horiei jarraipena egiteko laugarren taldeko bilera: — Praktika-garapenaren jarraipena. — Praktika-gunean lortzen ari diren ezagutzak taldean partekatzea. — Amaierako memoria tutoretza.	Otsaila
Irakasle-tutorea 4. mailako ikasleak	Praktika-gunean egin bitartean tutoretza eta horiei jarraipena egiteko bosgarren taldeko bilera: — Praktika-garapenaren jarraipena. — Praktika-gunean lortzen ari diren ezagutzak taldean partekatzea. — Amaierako memoria tutoretza.	Martxoa

Arduraduna(k)	Funtzionamendu-protokoloa	Datak
Irakasle-tutorea 4. mailako ikasleak	Praktika-gunean egin bitartean tutoretza eta horiei jarraipena egiteko seigarren taldeko bilera: —Praktika-garapenaren jarraipena. —Praktika-gunean lortzen ari diren ezagutzak taldean partekatzea. —Amaierako memoria tutoretza.	Apirila
Irakasle-tutorea Profesional-begiraleak 4. mailako ikasleak	Praktika-lekuetara joatea amaitzea.	Apirila
Irakasle-tutorea Profesional-begiraleak	Praktika-guneekin hirugarren aldiz harremanetan jartzea (telefonoz edo bisitaren bitartez): —Profesional-begiraleen azken balioespena (instruktoarearen amaierako txostena).	Maiatza
Irakasle-tutorea 4. mailako ikasleak	Ikaslea praktika-guneko egonaldia bukatu ondoren tutoretza eta horiei jarraipena egiteko bigarren banakako bilera: —Amaierako memoria ixtea. —Eskuratutako ikaskuntzak integratzea eta sendotzea. —Praktika-garapena ebaluatzea.	Maiatza

4.3.3. Itxiera-fase (praktikak bukatu ondoren)

4. mailako ikasleak

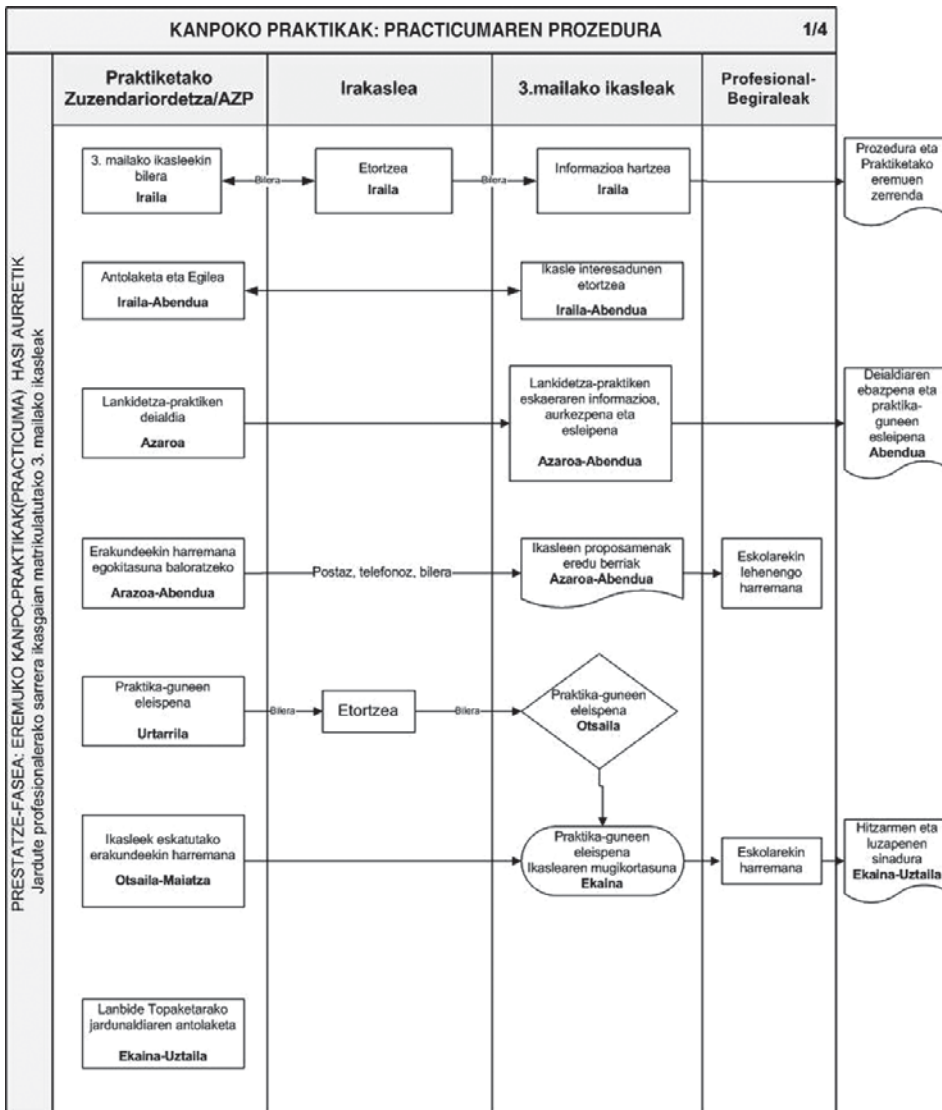
Kanpoko praktikak: *practicum* ikasgaian matrikulatutako

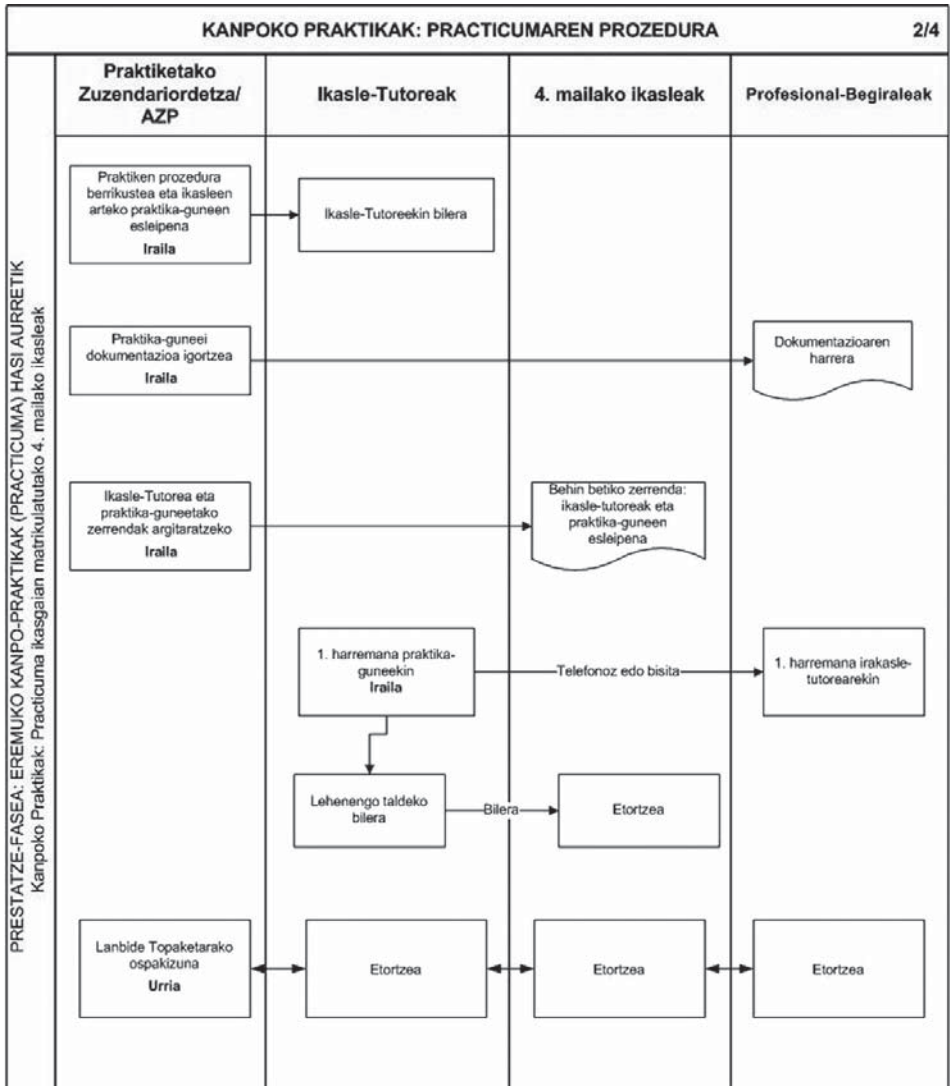
Arduraduna(k)	Funtzionamendu-protokoloa	Datak
4. mailako ikasleak	<p>GLUEn zein Praktika-guneetan, praktikei buruzko memoria ematea.</p> <p>Ebaluazioko data ofiziala:</p> <ul style="list-style-type: none"> — Ohiko deialdia: maiatza-ekaina. — Ezohiko deialdia: ekaina-uztaila. 	Maiatza Uztaila
Irakasle-tutorea	<p>Irakasle-tutoreen amaierako txostena²⁰ eta aktetako kalifikazio argitalpena:</p> <ul style="list-style-type: none"> — Ohiko deialdia: oraindik memoria egiteko badago, tutoreak erabakiko du zein kalifikazio jarri, «ez gai» edo «ez aurkeztua». Memoria ezohiko deialdian aurdeztu ahalko da. — Ezohiko deialdia: practicuma gainditu ez dituzten ikasleek berriro egin beharko dute irakasgaiaren matrikula, eta ondoko ikasturteetan irakasgai hori berriro osorik egin. 	Maiatza Uztaila
Praktiken Zuzendariordetza/ AZP Irakasle-tutorea	<p>Zuzendaritzaren eta irakasle-tutoreen arteko bilera:</p> <ul style="list-style-type: none"> — Praktikek oro har nolako garapena izan duten baloratzeko: izandako zailtasunak eta proposaturiko hobekuntzak. — Datu-basean jasotako datuek zer aldaketa izan dezaketen ezagutzeko, begiraleei praktikan emandako laguntzaren inguruko egiaztagiriak eman ahal izateko. — Praktikak egiteko lekuen egokitasuna baloratzeko, hurrengo ikasturteetan leku horiek eskaintzen jarraitzeko. — Ohore-matrikulen esleipena egon zitezela kasuan hitzartzea. — Kalifikazio-argitalpen egutegia, berrikusteak eta akta-sinadura hitzartzea. 	Ekaina Uztaila
Praktiken Zuzendariordetza/ AZP	<p>Lankidetzan dauden gizarte-erakunde eta -instituzioetako profesional-begiraleei emandako laguntzaren inguruko lankidetz²¹ eta «venia docendi»²² ziurtagiriak igortzea.</p>	Ekaina Uztaila

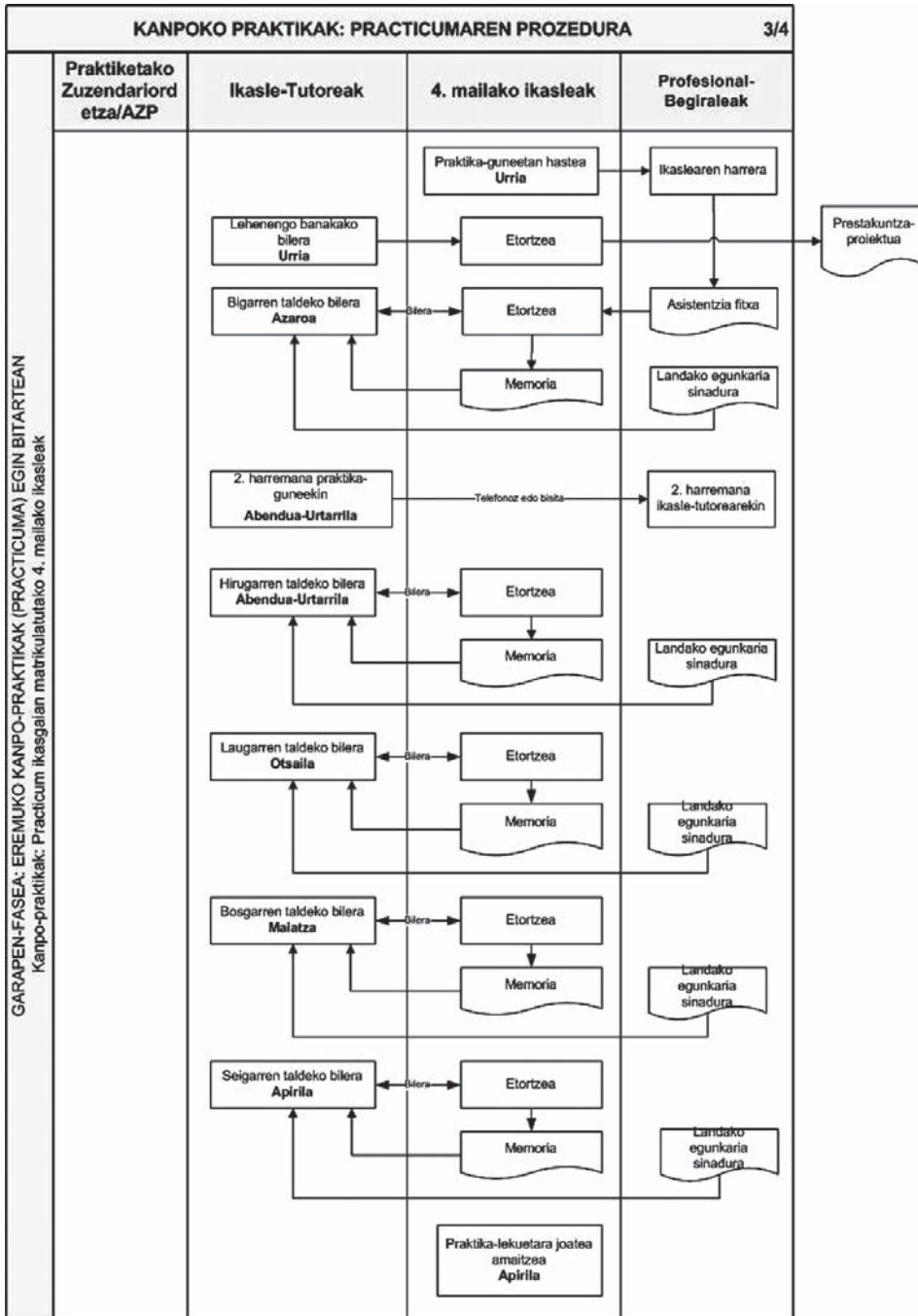
²⁰ Ikusi XI. ERANSKINA: Irakasle-tutoreen praktiketako ebaluazioa.

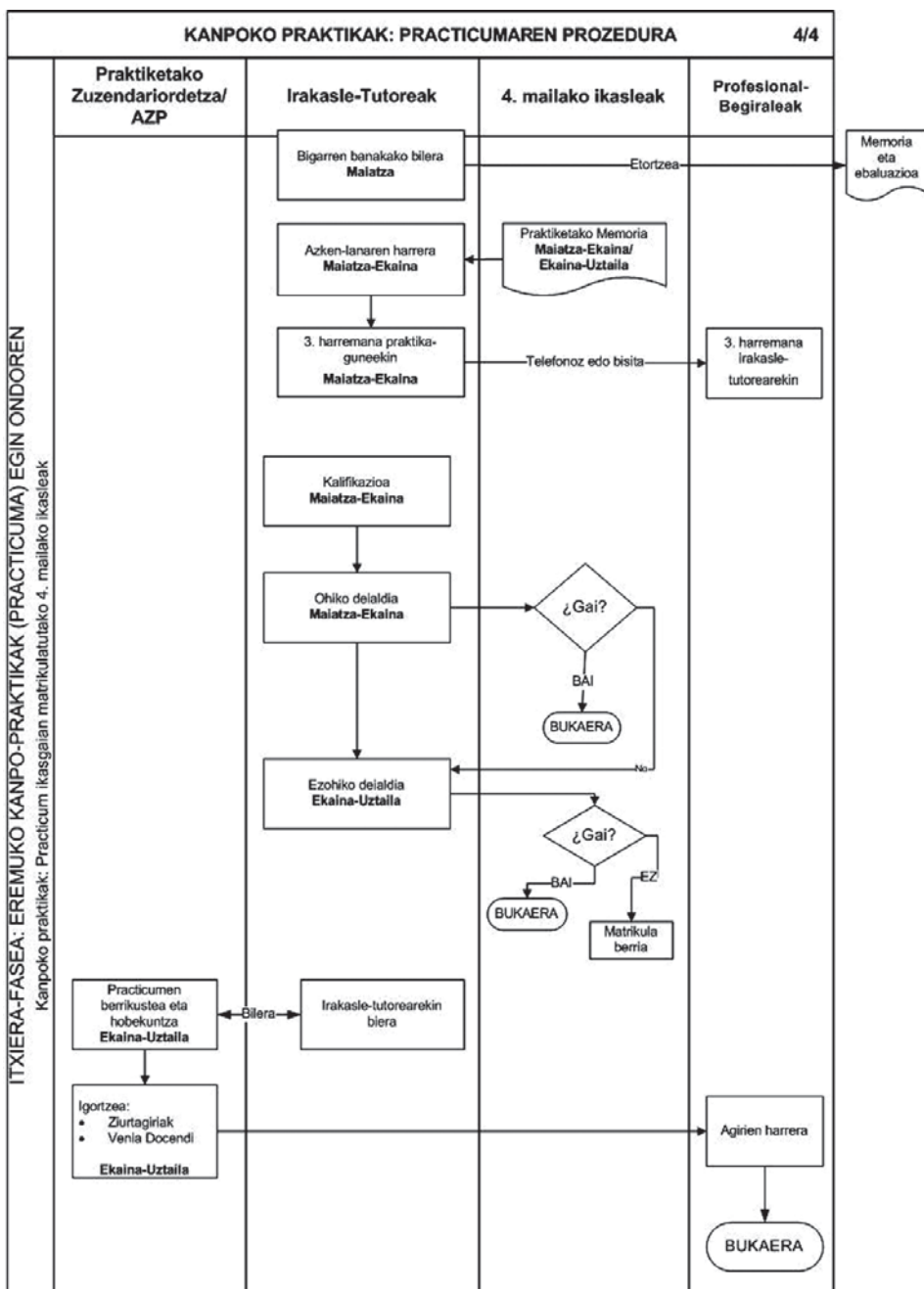
²¹ Ikusi XII. ERANSKINA: Lankidetz-ziurtagiria.

²² Ikusi XIII. ERANSKINA: Venia Docendi.









5. Profesional bideratzaileei egindako aitortpena

Euskal Herriko Unibertsitateak hainbat mekanismo ditu kanpo-praktiketan laguntzen duten profesionalak egindako lana aitortzeko: *practicuma*; horrekin ikasleen prestakuntzari lagunduz.

Ezarritako prozedurak:

- Ikasleen tutoretzaz arduratzen diren gizarte-langintzako profesionali *Venia docendia* aitortzea eta horiek ohorezko laguntzaile gisa aitortzea.
- Unibertsitateko instalazioetara sartzea, hala nola liburutegira, ikasgeletara, mintegietara, etabar.
- Lanbide Topaketarako eta Prestakuntzarako jardunaldia egitea. 1997/1998 ikasturteaz geroztik, Eskolak *Lanbide Topaketarako eta Prestakuntzarako Jardunaldia* antolatzen du urtero; ekitaldi hori praktiketako bideratzaileentzat da, espezifikoki. Jardunaldiaren xedea babesa eskaintzea da irakaslanaren garapenari, prestakuntza teoriko-metodologikorako espazioak sortuz.
- Beste konpentsazio-jarduera batzuk, Gizarte Langintzako Unibertsitate Eskolak antolatutako prestakuntza-jardueretara doako izenematea, esaterako.

Erreferentzia bibliografikoak

- CONSEJO GENERAL DEL TRABAJO SOCIAL (2012): *Código Deontológico de Trabajo Social*. Aprobado por la Asamblea General de Colegios Oficiales de Diplomados en Trabajo Social y Asistentes Sociales en su sesión extraordinaria de 9 de Ekaina de 2012.
- GÓMEZ, Josefa; JULVE, Milagros y PÉREZ, José Vicente (1999): *Trabajo Social, orientaciones y prácticas formativas*. Valencia. Gules.
- HERNÁNDEZ, Jesús (1997): «La dualidad entre la acción y la estructura. La organización didáctica del practicum», APODACA, Pedro y LOBATO, Clemente (eds.): *Calidad en la Universidad: orientaciones y evaluación*. Barcelona. Laertes.
- LÁZARO, Santa y otros (2007): *Aprendiendo la práctica del trabajo social*. Madrid. Universidad de Comillas.
- CONFERENCIA DE DIRECTORES/AS Y DECANOS DE TRABAJO SOCIAL (2007): *La formación universitaria en Trabajo Social. Criterios para el diseño de planes de estudios de títulos de Grado en Trabajo Social*. Madrid. Conferencia de Directores/as de Centros y Departamentos de Trabajo Social y Consejo General de Trabajo Social.
- OVEJAS, M.^a Rosario y BERASALUZE, Ainhoa (2008): *Guía para el practicum en Trabajo Social*. Bilbao. Escuela Universitaria de Trabajo Social de la UPV/EHU.
- PASTOR, Enrique (coord.) (2010): *Supervisión y prácticas en trabajo social: organización, metodología e instrumentos para el proceso de construcción del conocimiento desde la práctica profesional*. Universidad de Murcia.
- VÁZQUEZ, Octavio (coord.) (2004): *Libro blanco del título de Grado en Trabajo Social*. Madrid. ANECA.
- ZABALZA, Miguel A. (2010): «El Practicum en la formación universitaria: estado de la cuestión», *Revista de Educación*, 354, 21-43.

Eranskinak

- I. ERANSKINA: Kanpo-praktikak: Practicumaren irakaskuntza gida
- II. ERANSKINA: Ikasleen lehentasunak practicuma egiteko
- III. ERANSKINA: Proposamena praktikak leku berri baten egiteko
- IV. ERANSKINA: Hezkuntza lankidetzarako hitzarmena eta eranskina
- V. ERANSKINA: Prestakuntza-proiektua
- VI. ERANSKINA: Profesional-begiralearen ebaluazioko txostena
- VII. ERANSKINA: Praktiken asistentzia fitxa
- VIII. ERANSKINA: Landako egunkaria
- IX. ERANSKINA: Kanpo-praktikei buruzko memoria: practicuma
- X. ERANSKINA: Praktikei dagokienez ikaslearen konpromisoa
- XI. ERANSKINA: Irakasle-tutoreen praktiketako ebaluazioa
- XII. ERANSKINA: Lankidetzeta-ziurtagiria
- XIII. ERANSKINA: Venia Docendi
- XIV. ERANSKINA: Amaierako txostena eta praktika-ziurtagiri egiaztatzailea

I. Eranskina. Kanpo-praktikak: practicumaren irakaskuntza gida

Irakasgaiaren izena	
Izena:	KANPO-PRAKTIKAK: PRACTICUMA
Kreditu ECTS:	32 ECTS
Aurrebaldintzak	
<p>Practicumaren ikasgaiaren matrikulatzeko betebeharreko aurrebaldintzak hurrengoak dira:</p> <ul style="list-style-type: none"> – «<i>Jardute Profesionalerako Sarrera</i>», ikasgaia gainditua edukitzea. Honek eskatzen du aurretik «<i>Gizarte Errealitateen Behatokia</i>» eta «<i>Gizarte Baliabideen Behatokia</i>» ikasgaiak gaindituak izatea. – A Moduluko 24 ETCS gaindituak izatea: «Gizarte Langintza: oinarriak, metodologia, teoriak eta teknikak». 	
Deskribapena	
<p>Gizarte Langintzako kanpo-praktikek: practicuma ikasleak errealitate sozialaren (gainbegiraturako) esku-hartzera hurbiltzea nahi dute, gizarte-langintzaren alorretik eta izaera profesionalarekin. Ekintzan eta eskarmentuan oinarritutako ikaskuntzari begirako jarduera-multzo bat da, lanbidea egikaritzeko beharrezkoak diren ezagutzak, gaitasunak, trebetasunak, jarrerak eta balioak txertatzeko aukera ematen duena. Praktiken bitartez, ikasleek gizarte-langileak gizartean egin beharreko esku-hartzearen testuingurua eta prozesuak aztertzen eta ulertzen dituzte.</p> <p>Beraz, gainbegiraturako esku-hartze profesional bat izango da, eta 320 praktika-ordu egingo dira gizarte-erakunde edo -entitate baten, lan arloan, eta 8 jarraipen-tutoretza, Eskolan. Hori guztia profesional-instruktore baten eta irakasle baten laguntzaz egingo da.</p>	
Gaitasunak eta ikasketa-emaitzak	
<ol style="list-style-type: none"> 1. Practicuma egoki antolatzea eta practicumaren arduraduna izatea, lehentasunak izendatuz, erantzukizunak betez eta lan-egitasmoaren emaitzak etengabe ebaluatuz. <ol style="list-style-type: none"> 1.1. Landa-praktiken egunkaria edo beste material batzuk egiten ditu, praktiken egitekoak antolatzeko, sistematizatzeko eta ebaluatzeko. 1.2. Ikaskuntza-jarduerak egiteko beharrezkoak diren egitekoak behin-behinean programatzen eta antolatzen ditu, lana eta ezarritako epeak betez. 1.3. Landa-praktiketara eta unibertsitateko jarraipen-bileretara erregularitasunez eta garaiz joaten da; oharrak eta iradokizunak egiten ditu, lehentasunak hierarkizatuz, beste aukera batzuk proposatuz eta erabakiak hartuz. 1.4. Profesional izan aurreko jarduera modu autonomoan egiten du; hasierako argibideak eta oinarrizko jarraipena besterik ez ditu behar, eta hartutako konpromisoari erantzuten die. 	

Gaitasunak eta ikasketa-emaitzak (Jarraipena)

2. Jarduera profesionalean esperientzia lortzea, gizarte-errealitatearekin eta gizarte-langintzako profesionalekin zuzenean harremanetan jarrita.
 - 2.1. Praktikak garatzen dituen erakundea eta hango gizarte-errealitatea eza-gutzen eta aztertzen du; gai da hori ahoz eta idatziz aurkezteko praktikei buruzko txostenean, hizkuntza egokia erabiliz eta laburpen-gaitasuna erakutsiz.
 - 2.2. Erakundearen gizarte-langileek egiten duten eginkizun profesionala antzematen eta bereizten du, organigraman kokatzen du eta haren erantzukizun maila balioesten du.
 - 2.3. Praktika bera kritikoki aztertzen du, profesionalek egiten dizkioten aholkuak onartzen ditu eta bere mugak eta gabeziak identifikatzen ditu, ezagutzen eta trebetasunen erantzukizuna bere gain hartuz etengabe.
 - 2.4. Praktiken arloan profesionalki «kokatzen» daki, artatzen dituen pertsonen dagokienez, profesional-bideratzaileari dagokionez eta taldeko gainerakoei dagokienez; halaber, funtzionatzeko dinamika formalean eta informalean sartzen da.
3. Pertsonekin, familiekin, taldeekin, erakundeekin eta komunitateekin elkar eragiteko eta harreman profesional positiboak sortzeko beharrezkoak diren trebetasunak garatzea:
 - 3.1. Pertsonen arteko harreman positiboak sortzeko trebetasunak ditu hainbat pertsona motarekin: beste profesional batzuk, erabiltzaileak, lankideak, arduradunak, etab.
 - 3.2. Entzute aktiboaren, enpatiaren eta asertibotasunaren arloko oinarritzko harreman-gaitasunak erakusten ditu.
 - 3.3. Banako-familia, talde eta komunitate mailako esku-hartzeak egiteko gaitasuna erakusten du, pertsonen arteko gatazkak modu konstruktiboan gidatuz, jarduera profesionalaren esparruan.
 - 3.4. Eginkizun profesionalak garatzeko bere gaitasun pertsonalak kritikoki aztertzen ditu, hobekuntza arloak identifikatuz.
4. Dilema etikoak ulertzea eta identifikatzea esku-hartze sozialean eta gizarte-langintzako balioak, oinarri etikoak eta kode deontologikoak aplikatzea.
 - 4.1. Balioak, oinarri etikoak eta kode deontologikoak txertatzen ditu bere jarduera profesionalean.
 - 4.2. Esku-hartze sozialean, kontuan hartzen ditu honako alderdi hauek, besteak beste: eskubideak, betebeharrak, arriskuak, kultura-desberdintasunak, hizkuntza-sentsibiltateak, genero-ikuspuntua eta ahultasuna.
 - 4.3. Dilema etikoak identifikatzen eta horiei aurre egiten daki, hobetze-estrategietan eta emaitzei buruzko gogoetetan lagunduz.
 - 4.4. Laguntzeko harreman profesionala ezartzen du; horrek bide ematen dio premiak, sentimenduak eta balioak identifikatzeko, baliabide pertsonalak kontuan hartuz eta pertsonaren parte-hartzea bizkortuz.

Gaitasunak eta ikasketa-emaitzak (Jarraipena)

5. Gizarte-langintzako ezagutza teorikoak, metodologikoak, teknikoak eta instrumentalak aplikatzea.
 - 5.1. Teoria eta praktika uztartzen ditu, esku-hartze profesionalean ezagutzak aplikatuz eta jakintza enpirikoaren erabilgarritasuna identifikatuz jakintza teoriko berri bat eraikitzeko.
 - 5.2. Gizarte-langintzako metodoan oinarrituz gidatzen du esku-hartze profesionala, baita banakako, taldeko eta komunitateko esku-hartzeko oinarritzko teknikak aplikatuz ere: elkarrizketa, etxera bisita, taldeko teknikak, etab.
 - 5.3. Gizarte-langileek beren jarduera profesionalean gehien erabiltzen dituzten tresna espezifikoak aplikatzen dakizki: historia soziala, fitxa soziala, txosten soziala, balioespen sozialerako eskalak eta esku-hartze soziale-rako proiektua.
 - 5.4. Benetako egoera profesional bat aurkezten duten kasu praktikoak ebazten ditu, non teorietako edo eredu teorikoetako kontzeptuak eta hipotesiak aplikatu behar diren.
6. Jarduera profesionalak eskaintzen dion informazioa aztertzea, praktika profesionala hobetzeko estrategia gisa.
 - 6.1. Praktiketako zentroan lantzen diren egoerak behatzen, identifikatzen eta aztertzen ditu.
 - 6.2. Gogoetazko begirada aurkezten du, praktiketako zentroaren funtzionamenduari buruz eta garatutako esperientziari buruz, lortutako gaitasunei dagokienez; gaitasun kritikoa eta autokritika erakusten ditu.
 - 6.3. Gizarte-lanaren jarduera profesionalean agertutako ahultasunei, sendotasunei, aukerei eta mehatxuei buruz gogoeta egiten du.
 - 6.4. Profesional-bideratzaileak nahiz irakasle-tutoreak proposatutako dokumentuak egiten eta aurkezten ditu, informazioaren eta komunikazioaren teknologiak (IKTak) erabiliz gizarte-langintzara aplikatuta.
7. Gizarte-diagnostikoak egiten ikastea eta esku-hartze sozialeko proiektuak diseinatzea, inplementatzea eta ebaluatzea.
 - 7.1. Gizarte-diagnostiko bat egiten eta idazten daki.
 - 7.2. Esku-hartze sozialerako proiektuak diseinatzen, inplementatzen eta ebaluatzen ditu.
 - 7.3. Artatutako herritarrekin nahiz beste profesional batzuekin diagnostikoak, proiektuak eta ebaluazioak egiten eta partekatzen ditu.
 - 7.4. Datuak modu sistematizatuan jasotzen ditu, esku hartzeko diagnostikoak eta proiektuak egoera berrien arabera egokituz.

Metodologia

- Landa-praktikak: 320 ordu.
- Taldeko jarraipena: 6 jarraipen-saio, bakoitzak 2 ordukoa.
- Banako jarraipena: 2 jarraipen-saio, bakoitzak 1 ordukoa.

Landa-praktikak hasi aurretik, ikaslea bi aldiz elkartuko da irakasle-tutorearekin:

- a) Tutoretzako eta jarraipeneko talde-bilera bat, praktikaren arlorako sarrera prestatzeko. Honako alderdi hauek landuko dira: irakasgaiaren irakaskuntza-gida, tutoretza- eta jarraipen-bileren egutegia, lana praktiketan sartzeko zedurak eta zalantzak, anbibalentziak, beldurrak, fantasiak, etab., eta emandako praktika arloaren gizarte-errealitateari, gizarte-baliabideei eta lanbideari hurbiltzea.
- b) Tutoretza- eta jarraipen-bilera indibidual bat, praktikaren arlorako sarrera prestatzeko. Honako alderdi hauek landuko dira: praktika-arloari eta pres-takuntza-proiektuari lotutako itxaropena eta motibazioak, eta ikaslearen kon-promiso-sinadura, praktikekiko.

Praktiken esparruan egindako egonaldian, 320 ordukoa, urritik apirilera bitartean (15 ordu astean, astearte eta ostirala artean), tutoretzako eta jarraipeneko 5 talde-bilera egingo dira, non praktiken garapenaren jarraipena eta amaitzean egin beharreko memoriaren tutoretza egingo den.

Praktiken arloan egonaldia amaitu ondoren, ikasleak banakako tutoretza- eta jarraipen-bilera bat egingo du irakasle-tutorearekin, memoria amaitzeko, eskuratutako ikaskuntzak integratzeko eta sendotzeko, eta praktiken prozesua ebaluatzeko.

Irakasle-tutoreak, gutxienez, hiru aldiz jarriko da harremanetan arloko profesional-instruktorearekin, koordinazioa bideratzeko. Lehena, praktiken hasieran, irizpide orokorrak eta prestakuntza-proiektuaren edukia finkatzeko; bigarrena, praktika egin bitartean, jarraipena egiteko; eta, azkenekoa, praktiken amaieran, ebaluazioa egiteko. Harremanetako batean praktiken esparrua bisitatuko du.

Ikasleak amaierako lan bat aurkeztu beharko du (Kanpoko praktiken memoria: practicum), honako atal hauek izango dituena:

1. Praktika-arloari buruzko ezagutza.
2. Praktika-arlotik artatutako gizarte-errealitatearen diagnostikoa.
3. Lanaren planifikazioa.
4. Gauzatzea.
5. Ebaluazioa.

Garrantzitsua:

Aurreko ikasturteetan praktiketan «ez-gai» edo «ez-aurkeztua» kalifikazioa izan zuten ikasleek irakasgai osoa egin beharko dute berriro. Horrek esan nahi du, halaber, praktika berriak eskatzean, penalizazio bat jasoko dutela esleipenak lehenestean.

Ebaluazio-sistema

Ikaslearen ebaluazioa Gizarte Langintzako Unibertsitate Eskolak egingo du, eta azken erantzukizuna kanpoko praktiken irakasle-tutoreak izango du.

Ebaluazioan **inplikaturako eragileak** honako hauek dira:

1. Profesional-instruktorea.
2. Irakasle-tutorea.
3. Ikaslea: autoebaluazioa.

Proposatutako **ebaluazio-prozedurak** eta balorazio-tresnak honako hauek dira:

- Profesional-instruktorearen ebaluazioa: ikaslearen ebaluazio-txostena.
- Irakasle-tutorearen ebaluazioa: ikaslearen ebaluazio-txostenaren bidez.
- Ikaslearen autoebaluazioa: praktiken memorian sartu eta pausoka zehaztutakoa.

Ebaluazioaren edukiari dagokionez, ezinbestekoa da azpimarratzea nahitaezkoa dela praktiketara joatea, bai praktiketako zentrori bai Eskolan eginiko tutoretza- eta jarraipen-bileretara.

Honako **alderdi hauek ebaluatu** behar dira:

- Ikasleak eskuratutako gaitasunak eta ikaskuntzaren emaitzak.
- Praktikako memoriaren edukia, garrantzia berezia emanez landako egunkariari.
- Ikaslearen parte-hartze aktiboa praktiken zentroan eta Eskolako tutoretza- eta jarraipen-bileretan, baita ikaslearen bilakaera-prozesua ere.

Nolanahi ere, praktikak gainditzeko, ezinbestekoa da alderdi guztietan ebaluazio positiboa lortzea.

Ikasleak *Praktiken Memoriaren* ale bana emango die arloko instruktoreari eta Eskolako tutoreari. Memoria ematea nahitaezkoa da, azken nota eskuratu ahal izateko.

Inplikaturako eragileek ikaslearen ebaluazioa amaitu ondoren, irakasle-tutoreak **amaierako txosten bat eta kanpoko praktikak egiaztatzen dituen ziurtagiri bat** idatziko ditu ikasle bakoitzarentzat.

Bibliografia

OINARRIZKOA:

BERASALUZE, Ainhoa eta OVEJAS, M.^a Rosario (koord.) (2013): *Kanpoko praktikak: practicum irakasgaiaren gidaliburua*. Gizarte langintzako Gradua. Bilbo. Euskal Herriko Unibertsitateko Argitalpen Zerbitzua.

OSAGARRIA:

GÓMEZ, Josefa; JULVE, Milagros eta PÉREZ, José Vicente (1999): *Trabajo Social, orientaciones y prácticas formativas*. Valentzia. Gules.

LÁZARO, Santa eta beste (2007): *Aprendiendo la práctica del trabajo social*. Madrils. Comillas-eko Unibertsitatea.

Pastor, Enrique (koord.) (2010): *Supervisión y prácticas en trabajo social: organización, metodología e instrumentos para el proceso de construcción del conocimiento desde la práctica profesional*. Murtzia. Murtziako Unibertsitatea.

II. Eranskina. Ikasleen lehentasunak practicuma egiteko

Ikaslearen datuak

- Izen-abizenak _____
- NAN zk. _____
- Adina _____
- Helbidea _____
- Herria _____
- Probintzia _____
- Telefonoa (etxekoa eta mugikorra): _____
- E-mail _____
- Praktiketako ikasgaian matrikularen hizkuntza: Euskara ___ Gaztelania ___

Practicuma egin nahi duzun eremu geografikoa

- Araba Vitoria-Gasteiz _____ Herria _____
- Bizkaia Bilbo _____ Herria _____
- Gipuzkoa Donostia _____ Herria _____
- Bestelakoa Zehaztu _____

Biztanleri sektorea edo praktikak egiteko aukeratuko zenukeen talde kaltebera

Biztanleri sektorea edo Talde kaltebera	Hiru seinalatzea lehentasunaren arabera
Familia, haurra eta gazteak	
Adineko pertsonak	
Baztertzeko arriskuan edo baztertuak dauden pertsonak	
Gaixotasun kronikoak edota minusbaliotasunak dituzten pertsonak	
Etorkinak	
Etnia-taldeak	
Droga mendekotasunak	
Emakumeen aurkako indarkeria	
Preso dauden edo egon diren pertsonak	
Sexu-baldintza minorizatuan dauden pertsonak	
Garapenerako lankidetzarekin lotutako praktikak	
Bestelakoa. Zehaztu	

Sinadura: Ikaslea

III. Eranskina. Proposamena praktikak leku berri baten egiteko

Ikaslearen datuak
— Izen-abizenak _____
— Helbidea _____
— Herria _____
— Probintzia _____
— Telefonoa (etxekoa eta mugikorra): _____
— E-mail _____
— Praktiketako ikasgaien matrikularen hizkuntza: Euskara ___ Gaztelania ___

Proposaturiko praktika-gune berriaren datuak
— Erakundea _____
— Zentrua/Zerbitzua/Programa _____
— Helbidea _____
— Herria eta probintzia _____
— Biztanleri sektorea _____
— Profesional-begiralea _____
— Betetzen duen lanpostua _____
— Euskararen ezagutza BAI _____ EZ _____
— Telefonoa _____
— E-mail _____

Sinadura: Ikaslea

IV. Eranskina. Hezkuntza lankidetzarako hitzarmena eta eranskina

Hezkuntza Lankidetzarako Hitzarmena Universidad del País Vasco/Euskal Herriko Unibertsitatearen eta Erakunde Laguntzailearen artean

.....

Gizarte Langintzako Graduko Tituluko Ikasleek Kanpoko Praktika Akademikoak Egiteko

.....(a)n,(e)koren.....(e)(a)n

BILDURIK

Alde batetik, jn./and., Universidad del País Vasco/Euskal Herriko Unibertsitatearen izenean (UPV/EHU, aurrerantzean), Gizarte Langintzako zuzendari gisa jardunez,

Bestetik, jn./and (*hitzarmena egiten den erakundeko ordezkariaren izen-deiturak*),ren izenean (erakunde laguntzailea, aurrerantzean), gisa jardunez.

Hezkuntza-lankidetzarako hitzarmen hau izenpetzeko legez behar den gaitasuna elkarri onartuta,

ADIERAZI DUTE

Lehena. UPV/EHUren helburuetako bat da «*Kalitatezko goi-mailako irakaskuntza eskaintzea, ikasleen prestakuntza osorako eta lanerako beharko dituzten gaitasunak ziurtatzeko*».

Bigarrena. Erakunde laguntzaileak gizarte ongizatearen eta babesaren arloan egiten du gizarte-lana, eta horrek Gizarte Langintzako Graduko ikasleari ikastea ahalbidetzen dio.

Hirugarrena. Kanpoko praktika akademikoak ikasleen prestakuntzara bideratutako jarduerak dira, Unibertsitateak gainbegiratzen dituena, eta helburutzat dute aukera ematea ikasleei prestakuntza akademikoan eskuratu dituzten ezagutzak aplikatu eta osatzeko, beharrezko gaitasunak eskura

ditzaten lan munduan aritzeko, lana bilatzeko eta beren ekiteko gaitasuna areagotzeko.

Laugarrena. Zehazki, curriculum-praktikak dagokion Gizarte Langintzako Graduko Ikasketa Planaren barneko jarduera akademikotzat hartzen dira.

Bosgarrena. UPV/EHUK Gizarte Langintzako Graduko titulua/ak eskaintzen ditu, eta erakunde laguntzaileak Gizarte babes sektorean/etan lan egiten du.

Seigarrena. Ikasleen Kanpoko Praktika Akademikoak arautzen dituen UPV/EHUren Araudian [EHAA, 218, 2012-11-12]. «*Kanpoko praktika akademikoak bideratu ahal izateko, hezkuntza lankidetzarako hitzarmenak sinatuko ditu Unibertsitateak erakunde laguntzaileekin (...)*».

Adierazitakoagatik, bi aldeek

ADOSTU DUTE

Bakarra. Hezkuntza Lankidetzarako Hitzarmen hau izenpetzea, honako klausula hauen arabera:

KLAUSULAK

Lehena. Helburua

Hezkuntza Lankidetzarako Hitzarmen honen helburua da UPV/EHUko ikasleek aipatutako erakunde laguntzailean egingo dituzten curriculum-praktika akademikoak arautzea, Ikasleen Kanpoko Praktika Akademikoak arautzen dituen UPV/EHUren Araudiak ezarritakoaren arabera [EHAA, 218, 2012-11-12].

Bigarrena. Praktikak egitea, lekua eta prestakuntza-proiektua

Praktikak egiteko, iraupena eta ordutegiak ezartzean, kontuan hartuko dira praktiken ezaugarriak eta erakundearen laguntzaileak dituen aukerak, praktika-jarduerek ahalik eta eraginik txikiena izateko haren eguneroko lanean.

Dagokion ikasketa-planak ezarritakoa abiapuntutzat hartuta, tutorea-ren ardura izango da profesional-begiralearekin elkarlanean prestakuntza-proiektua egitea praktikak hasi aurretik. Proiektu horrek honako datu hauek zehaztuko ditu:

- Zer ikasketari dagokion praktika.
- Praktikak egingo diren erakundea eta tokia.
- Ikasketa-irakasle/tutorea.
- Erakundeko irakasle/instruktorea.
- Praktiken Programaren arduraduna.
- Ikasleen zerrenda, hala dagokionean.
- Hezkuntza-helburuak eta jarduerak.

Hirugarrena. Harremana erakunde laguntzailearen eta ikaslearen artean

1. Kanpoko praktika akademikoen prestakuntza-xedea dela-eta, ez dute lan-harreman bati dagokion betebeharririk izango, eta ezin izango dira lan-postu bati loturiko lan-prestazio baten ordezkotzat hartu.

2. Era berean, ikasketak amaitzean ikaslea erakunde laguntzaileko langile bihurtzen bada, praktiketan emandako denbora ez da antzinateasunari begira kontuan hartuko, eta ez du langilea proba-epetik igarotzetik salbuetsiko, aplikatu beharreko lan-hitzarmenak bestelakorik adierazi ezean.

Laugarrena. Praktiketarako instruktorea

1. Erakunde laguntzaileak instruktore bat izendatuko du ikasle bakoitzarentzat, eta haren eginkizuna izango da prestakuntza-jarduerak antolatzeari, ikaslearen tutorearekin batera.

2. Erakunde laguntzaileak izendatuko duen instruktorea erakundeari loturiko pertsona bat izango da, eta lan-esperientzia eta tutoretza eraginkor bat egiteko behar diren ezagutzak izango ditu. Instruktorea eta Unibertsitatearen tutoretza-lanak egingo dituen pertsona ez dira bat eta bera izango.

3. Instruktoreak «venia docendi»-aren aitortza lortuko du, Ikasleen Kanpoko Praktika Akademikoak arautzen dituen UPV/EHUren Araudian finkatutako prozeduraren arabera gauzatuko dena.

Bosgarrena. Instruktorearen eskubideak eta betebeharrak

1. Erakunde laguntzaileko instruktoreak eskubide hauek izango ditu:

- a) Bere laguntza-lana aitortua izateko eskubidea, aurreko klausularen 3. zenbakian jasota dagoen moduan.

- b) Kanpoko praktikak arautzen dituen araudiari eta haien Prestakuntza Proiektuari eta garapen-baldintzei buruzko informazioa jasotzeko eskubidea.
- c) Unibertsitatera jotzeko eskubidea, informazioa eta laguntza eskuratzeko bere eginkizunetarako.
- d) Unibertsitate-instalazio eta -zerbitzuak erabiltzeko eskubidea (liburutegiak, mintegiak, etab.), bere etengabeko prestakuntzari begira.

2. Gainera, betebeharrak izango ditu:

- a) Ikasleari harrera egitea eta egin beharreko jarduerak Prestakuntza Proiektuan zehaztutakoaren arabera antolatzea.
- b) Ikaslearen jarduerak gainbegiratzea eta praktikaren garapena bideratu eta kontrolatzea, elkarrekiko errespetuan oinarrituriko harreman baten bitartez eta ikaskuntzarekiko konpromisoarekin.
- c) Bere erakundearen antolakuntza eta funtzionamendua azaltzea ikasleari, baita dagozkion araudiak ere, segurtasun eta lan-arriskuen arlokoak bereziki.
- d) Prestakuntza-proiektuan zehaztutako jardueren garapena koordinatzea Unibertsitateko tutorearekin. Gainera, praktikan zehar sor daitezkeen gorabeheren berri eman eta gorabehera horiek konpontzea.
- e) Ikaslearen aldetik praktika garapenaren azkeneko balioespena ematea.
- f) Praktikak egiteko ikasleak behar dituen bitarteko materialak ematea.
- g) Giro egokia sortzea ikasleak proposamenak egiteko: berrikuntzari, hobekuntzari eta ekintzaitzari begira eginiko proposamenak.
- h) Erakunde laguntzailearen ateak zabaltzea UPV/EHUko tutoreari, bere eginkizunari dagozkion helburuak bete ditzen.
- i) Isilpean gordetzea instruktore gisa ikasleari buruz eskura daitezkeen informazio oro.
- j) Ikasleari laguntzea erakundearen diharduen bitartean, eta praktika-jardueretan sor daitezkeen lan-gorabeherak konpontzea.

Seigarrena. Ikasleen eskubideak eta betebeharrak

1. Kanpoko praktika akademikoetan, ikasleek eskubide hauek izango dituzte:

- a) Praktikak iraun bitartean, unibertsitateko irakasle baten eta erakunde laguntzailearen diharduen profesional baten tutoretza izateko eskubidea.
- b) Ebaluaziorako eskubidea, Unibertsitateak zehazturiko irizpideen arabera.

- c) Praktikak egin dituen azken balioespena jasotzeko eskubidea. Txosten horretan, zehazki aipatuko dira eginiko jarduera, haren iraupena eta, hala dagokionean, errendimendua.
- d) Hala zehaztutako kasuetan, erakunde laguntzailearen ekarpen ekonomikoa jasotzeko eskubidea, ikasketetarako laguntza edo poltsa gisa.
- e) Jabetza intelektual eta industrialerako eskubidea, arloan arloko legediak ezarritako moduan, ikasleak lagapen- edo transmisio-dokumentua izenpetu duenean izan ezik.
- f) Segurtasun eta lan-arriskuen prebentziorako araudiari buruzko informazioa jasotzeko eskubidea. Erakunde laguntzaileak eman beharko du informazio hori.
- g) Beren jarduerak burutzeko eskubidea (arlo akademikoan, prestakuntza-arloan eta ordezkatzeko eta parte-hartze mailan), jarduera horien berri emanez aldeztu aurretik erakunde laguntzaileari.
- h) Ezintasunen bat duten ikasleen kasuan, praktikak besteen baldintza berberetan egiteko eskubidea: sarbiderako, informaziorako eta ebaluaziorako eskubidea.
- i) Ezintasunen bat duten ikasleen kasuan, praktikak eta ezintasunetik eratorritako jarduerak eta egoera pertsonalak bateratzeko eskubidea.

2. Era berean, kanpoko praktika akademikoak egin bitartean, betebeharrak izango dituzte ikasleek:

- a) Unibertsitateak kanpoko praktikak arautzeko indarrean duen araudia betetzea.
- b) Praktiken Prestakuntza Proiektua ezagutzea eta betetzea, aintzat harturik erakunde laguntzaileak izendaturiko instruktoarearen oharra, unibertsitateko tutorearen jarraipena eta tutoretzapena.
- c) Praktikak iraun bitartean, harremanetan egotea unibertsitateko tutorearekin eta gerta daitekeen zainahi gorabeheraren berri ematea. Gainera, eskatzen zaizkien dokumentuak eta txostenak aurkeztea (jarraipen-txostenak, amaierako memoria...).
- d) Adostutako egunean lanari ekitea erakunde laguntzailean, hezkuntza-proiektuan aurreikusitako ordutegia betetzea eta erakundearen indarrean dauden arauak errespetatzea (funtzionamenduko, segurtasun-arloko eta lan-arriskuen prebentziorako arauak).
- e) Hezkuntza Proiektua garatzea eta erakunde laguntzailearekin adostutako jarduerak egoki betetzea, proiektuan zehaztutako lan-lerroen arabera.
- f) Praktiken amaierako txostena egitea.
- g) Erakunde laguntzaileari buruzko informazioa isilpean gordetzea eta haren jardueren gaineko lanbide-sekretua mantentzea, praktikek iraun bitartean eta praktikak amaitu ondoren.

- h) Errespetuz jokatzea erakunde laguntzailearen politikarekiko, UPV/EHUren ospea babestuz uneoro.
- i) Indarrean dagoen araudian ezarritako beste betebeharrak kontuan hartzea.

3. Aurreko atalean aurreikusitako betebeharrak betetzen ez badira, bertan behera utzi ahal izango da praktika.

4. Ikasleak huts egin ahal izango du praktika azterketarik egin behar izanez gero, eta hiru egun lehenago emango dio horren berri instruktoreari. Arrazoi akademikoek edo beste era batekoek eragindako hutsegiteak lehenbailehen jakinarazi beharko zaizkio instruktoreari edo tutoreari, eta tutorearen baimena beharko dute, hala behar izanez gero.

Zazpigarrena. Instalazioak eta baliabideak

Erakunde laguntzaileak bere instalazioak eta baliabideak eskainiko ditu praktikak egiteko, eta zenbat ikasle har ditzakeen zehaztuko du.

Zortzigarrena. Erantzukizunak eta aseguruak

1. UPV/EHUK erantzukizun zibileko aseguru-poliza bat du, ikasleek praktiketara eragin ditzaketan kalteei aurre egiteko.

2. Unibertsitateak eta ikasleek ez dute inolako erantzukizunik izango balizko kalteen aurrean, erakunde laguntzaileko instruktoreak praktiken programatik kanpo emandako agindu baten ondorio izanez gero.

3. Praktikak egiteko, ezinbestekoa izango da 28 urtetik gorako ikasleek aseguru osagarri bat kontratatzea. Aseguru osagarri hori UPV/EHUK hitzartuta duen «CUM LAUDE» istripu-poliza kolektiboa izan daiteke, edo beste erakunde batek eskaintzen duen beste aseguruaren bat, baldin eta, gutxienez, UPV/EHUren bidez eskaintzen diren kontzeptuak («CUM LAUDE») estaltzen baditu. Egokia irudituz gero, aipatutako adina bete aurretik ere kontratatu ahal izango da aseguru hori.

4. UPV/EHUREKIN hitzarmena duten atzerriko unibertsitateetatik etorrira erakunde laguntzailean praktiketara diharduten ikasleek istripu-poliza bat izan beharko dute, «CUM LAUDE» polizaren estaldura berberetara gutxienez.

Bederatzigarrena. Poltsa edo laguntza

Ikasleek ez dute inolako diru-kopururik jasoko praktikak egiteagatik.

Nolanahi ere, kanpoko praktika bururatzeagatik ikasleari ikasketetarako burtsa edo laguntza bat abonatu behar bazaio, erakundeak indarrean dagoen legeriak ezarritako zerga-obligazioak bete beharko ditu.

Hamargarrena. Ikasleen datuak babestea

Praktikak enpresetan egiten dituzten ikasleen datuak Hitzarmen honetan ezarritako helburuetarako erabiliko dira soil-soilik.

Hamaikagarrena. UPV/EHUren beste konpromiso batzuk

1. Aurretik aipatutakoen kalte gabe, UPV/EHUk bere gain hartzen ditu konpromiso hauek ikasleei dagokienez:

- a) Ikasleei azaltzea zertan eragiten dien Hitzarmen honek.
- b) Ikasleek Hitzarmen honek ezartzen dizkien betebeharrak onartzea, baita aplikatu daitezkeen araudia ere.
- c) Ikasleek beren datuen erabilera espresuki onartzea, aurreko Klausulan ezarritako xedeetarako.

Hamabigarrena. Jarraipen Batzordea

1. Jarraipen Batzorde bat eratuko da, Gizarte Langintzako Unibertsitate Eskolaren bi ordezkariak eta erakunde laguntzailearen beste bi kidek osatuta. Horren egitekoa izango da praktikak egitean edo hitzarmena betezean sor daitezken gorabeherari buruzko erabakiak hartzea.

2. Batzorde hori eratzean, sinatzaileak batzordeburu izango dira txandaka, eta UPV/EHUri egokituko zaio hasierako txanda.

Hamahirugarrena. Hitzarmenaren indarraldia

1. Hitzarmen honek indarraldi mugagabea izango du. Dena dela, alde sinatzaileetako edozeinek haren amaiera eskatu ahal izango du, eskaera hori hitzartutakoak ondorioz ez izatea nahi den ikasturtearen aurreko ikasturteko martxoan baino lehen eginez gero.

2. Hitzarmenaren amaiera idatziz eskatuko da, eta ez du inolako eragirik izango jada abian dauden praktiken garapenean, Seigarren Klausulan praktikak aldeztu aurretik bertan behera uzteari dagokionez ezarritakoaren kalterik gabe.

Eta aurrekoarekin ados daudela adierazteko, hezkuntza-lankidetzarako hitzarmen honen bi kopia sinatu dituzte aldeek, goiburuan adierazitako lekuan eta datan.

UPV/EHUren IZENEAN
(Sinadura eta zigilua)

ERAKUNDEAREN IZENEAN
(Sinadura eta zigilua)

**HEZKUNTZA LANKIDETZARAKO HITZARMENAREN ERANSKINA GIZARTE
LANGINTZAKO GRADUKO TITULUKO IKASLEEK CURRÍCULUMEKO
KANPO-PRAKTIKAK EGITEKO,**

LA UNIVERSIDAD DEL PAÍS VASCO/EUSKAL HERRIKO UNIBERTSITATEAREN

ETA

..... (erakunde laguntzailearen artean)

Jaun/Andre hori:

Bi alderdiek ____ko ____aren __ (e)an sinaturiko Lankidetza Hitzarmenaren hamalagarren baldintzaren arabera:

«Hitzarmen honek indarraldi mugagabea izango du. Dena dela, alde sinatzaileetako edozeinek haren amaiera eskatu ahal izango du, eskaera hori hitzartutakoak ondorioz ez izatea nahi den ikasturtearen aurreko ikasturteko martxoan baino lehen eginez gero.»

Honekin batera, _____ ikasturtean zure erakundearen Gizarte Langintza titulazioko praktikak burutuko duten ikasleen datuak jasotzen dira.

Zerbitzua	
Ikaslearen izena	
Ikaslearen NAN zk.	

Gasteizen, _____

UPV/EHUren IZENEAN

ERAKUNDEAREN IZENEAN

(Sinadura eta zigilua)

(Sinadura eta zigilua)

V. Eranskina. Prestakuntza-proiektua

...../..... IKASTURTE AKADEMIKOA

Jn./and., ikasle-tutore gisa eta jn./and.
....., profesional-instructore gisa, honako hau da Gizarte Langintzako Unibertsitateko Eskola eta Erakunde horren arteko Hezkuntza Lankidetzarako Hitzarmenean jasotako informazioa:

1. Praktika kokatzen den titulua: UPV/EHuren Gizarte Langintzako Gradua.
2. Praktika garatuko duen ikaslea:
3. Ikasleak eskuratu beharreko gaitasunak:
 - Practicuma egoki antolatzea eta practicumaren arduraduna izatea, lehentasunak izendatuz, erantzukizunak betez eta lan-egitasmoaren emaitzak etengabe ebaluatuz.
 - Jarduera profesionalean esperientzia lortzea, gizarte-errealitatearekin eta gizarte-langintzako profesionalekin zuzenean harremanetan jarrita.
 - Pertonekin, familiekin, taldeekin, erakundeekin eta komunitateekin elkar eragiteko eta harreman profesional positiboak sortzeko beharrezkoak diren trebetasunak garatzea.
 - Dilema etikoak ulertzea eta identifikatzea esku-hartze sozialean eta gizarte-langintzako balioak, oinarri etikoak eta kode deontologikoak aplikatzea.
 - Gizarte-langintzako ezagutza teorikoak, metodologikoak, teknikoak eta instrumentalak aplikatzea.
 - Jarduera profesionalak eskaintzen dion informazioa aztertzea, praktika profesionala hobetzeko estrategia gisa.
 - Gizarte-diagnostikoak egiten ikastea eta esku-hartze sozialeko proiektuak diseinatzea, inplementatzea eta ebaluatzea.
4. Garatu beharreko jarduerak edo zereginak: (profesional-instruktoareekin akordiora iristeko)

Landa-eremua zein den arabera garatu beharreko jarduera edo zereginen azalpena
1.
2.
3.
4.
(...)

5. Ordu-kopurua: 320 ordu.

Aldeek bi ale izenpetzen dituzte.

.....(e)n,ren(ean)n

UPV/EHU-REN IZENEAN

ERAKUNDEAREN IZENEAN

VI. Eranskina. Profesional-begiralearen ebaluazioko txostena

I. Datu orokorra

Praktikak kokatzen diren titulua	UPV/EHuren Gizarte Langintzako Gradua
Ikaslearen izen-deiturak	
Irakasle-tutorearen izen-deiturak	
Profesional-instruktorearen izen-deiturak	
Gizarte-erakundea	
Kanpo-praktikak egin diren Erakundearen zerbitzu edo zentroa	
Ikasturtea	
Praktika-aldiaren datak	
Ordu-kopurua (320 ordu/urtero gutxienez)	

II. Garatutako jarduren deskribapena

Garatutako jarduren deskribapena prestakuntza proiektuaren arabera
1.
2.
3.
4.
5.
(...)

III. Ikaslearen praktiken garapenari dagokionez profesional-instruktorearen balorazioa

Baloratu beharreko parametroak ²³					
1. Gaitasunak eta irakaskuntza-emaizak	1	2	3	4	5
Practicuma egoki antolatzen du eta practicumaren arduraduna da, lehenetasunak izendatuz, erantzukizunak betez eta lan-egitasmoaren emaitzak etengabe ebaluatuz.					
Landa-praktiken egunkaria edo beste material batzuk egiten ditu, praktiken egitekoak antolatzeko, sistematizatzeke eta ebaluatzeke.	1	2	3	4	5
Ikaskuntza-jarduerak egiteko beharrezkoak diren egitekoak behin-behinean programatzen eta antolatzen ditu, lana eta ezarritako epeak betez.	1	2	3	4	5
Landa-praktiketara eta unibertsitateko jarraipen-bileretra erregulartasunez eta garaiz joaten da ; oharrak eta iradokizunak egiten ditu, lehenetasunak hierarkizatuz, beste aukera batzuk proposatuz eta erabakiak hartuz.	1	2	3	4	5
Profesional izan aurreko jarduera modu autonomoan egiten du; hasierako argibideak eta oinarriko jarraierna besteriz ez ditu behar, eta hartutako konpromisoari erantzuten die.	1	2	3	4	5
Jarduera profesionalean esperientzia lortzen du, gizarte-errealitatearekin eta gizarte-langintzako profesionalekin zuzenean harremanetan jarrita.					
Praktikak garatzen dituen erakundea eta hango gizarte-errealitatea ezagutzen eta aztertzen du ; gai da hori ahoz eta idatziz aurkezteko praktikei buruzko txostenean, hizkuntza egokia erabiliz eta laburpen-gaitasuna erakutsiz.	1	2	3	4	5
Erakundearen gizarte-langileek egiten duten eginkizun profesionala antzematen eta bereizten du, organigraman kokatzen du eta haren erantzukizun maila balioesten du.	1	2	3	4	5
Praktika bera kritikoki aztertzen du , profesionalek egiten dizkion aholkuak onartzen ditu eta bere mugak eta gabeziak identifikatzen ditu, ezagutzen eta trebetasunen erantzukizuna bere gain hartuz etengabe.	1	2	3	4	5
Praktiken arloan profesionalki «kokatzen» daki , artatzen dituen pertsonari dagokienez, profesional-bideratzaileari dagokionez eta taldeko gainerakoei dagokienez; halaber, funtzionatzeko dinamika formalean eta informalean sartzen da.	1	2	3	4	5

²³ 1-5 bitarteko balorazioa, 1a izanik ikasleari emandako balorazio txikiena, eta 5a, berriz, altuena.

Baloratu beharreko parametroak					
Pertsonekin, familiekin, taldeekin, erakundeekin eta komunitateekin elkar ergiteko eta harreman profesional positiboak sortzeko beharrezkoak diren trebetasunak garatzen ditu.					
Pertsonen arteko harreman positiboak sortzeko trebetasunak ditu hainbat pertsona motarekin: beste profesional batzuk, erabiltzaileak, lankideak, arduradunak, etab.	1	2	3	4	5
Entzute aktiboaren, enpatiaren eta asertibotasunaren arloko oinarritzko harreman-gaitasunak erakusten ditu.	1	2	3	4	5
Banako-familia, talde eta komunitate mailako esku-hartzeak egiteko gaitasuna erakusten du, pertsonen arteko gatazkak modu konstruktiboan gidatuz, jarduera profesionalaren esparruan.	1	2	3	4	5
Eginkizun profesionalak garatzeko bere gaitasun pertsonalak kritikoki aztertzen ditu, hobekuntza arloak identifikatuz.	1	2	3	4	5
Dilema etikoak ulertzen eta identifikatzen ditu esku-hartze sozialean eta gizarte-langintzako balioak, oinarri etikoak eta kode deontologikoak aplikatzen ditu.					
Balioak, oinarri etikoak eta kode deontologikoak txertatzen ditu bere jarduera profesionalean.	1	2	3	4	5
Esku-hartzen sozialean, kontuan hartzen ditu honako alderdi hauek, besteak beste: eskubideak, betebeharrak, arriskuak, kultura-desberdintasunak, hizkuntza-sentsibiltateak, genero-ikuspuntua eta ahultasuna.	1	2	3	4	5
Dilema etikoak identifikatzen eta horiei aurre egiten daki, hobetze-estrategietan eta emaitzei buruzko gogoetetan lagunduz.	1	2	3	4	5
Laguntzeko harreman profesionala ezartzen du; horrek bide ematen dio premiak, sentimenduak eta balioak identifikatzeko, baliabide pertsonalak kontuan hartuz eta pertsonaren parte-hartzea bizkortuz.	1	2	3	4	5
Gizarte-langintzako ezagutza teorikoak, metodologikoak, teknikoak eta instrumentalak aplikatzen ditu.					
Teoria eta praktika uztartzen ditu, esku-hartze profesionalean eza-gutzak aplikatuz eta jakintza enpirikoaren erabilgarritasuna identifikatuz jakintza teoriko berri bat eraikitzeko.	1	2	3	4	5
Gizarte-langintzako metodoan oinarrituz gidatzen du esku-hartze profesionala, baita banakako, taldeko eta komunitateko esku-hartzeko oinarritzko teknikak aplikatuz ere: elkarrizketa etxera bisita, taldeko teknikak, etab.	1	2	3	4	5
Gizarte-langileek beren jarduera profesionalean gehien erabiltzen dituztgen tresna espezifikoak aplikatzen dakizki: historia soziala, fitxa soziala, txosten soziala, balioespen sozialerako eskalak eta esku-hartze sozialerako proiektua.	1	2	3	4	5

Baloratu beharreko parametroak					
Benetako egoera profesional bat aurkezten duten kasu praktikoak ebazten ditu, non teorietako edo eredu teorikoetako kontzeptuak eta hipotesiak aplikatu behar diren.	1	2	3	4	5
Jarduera profesionalak eskaintzen dion informazioa aztertzen du, praktika profesio- nala hobetzeko estrategia gisa.					
Praktiketako zentroan lantzen diren egoerak behatzen, identifika- tzen eta aztertzen ditu.	1	2	3	4	5
Gogoetazko begirada aurkezten du, praktiketako zentroaren fun- tzionamenduari buruz eta garatutako esperientziari buruz, lortu- tako gaitasunei dagokienez; gaiatsun kritikoa eta autokritika era- kusten ditu.	1	2	3	4	5
Gizarte-lanaren jarduera profesionalean agertutako ahultasunei, sendotasunei, aukerei eta mehatxuei buruz gogoeta egiten du.	1	2	3	4	5
Profesional-bideratzaileak nahiz irakasle-tutoreak proposatutako dokumentuak egiten eta aurkezten ditu, informazioaren eta komuni- kazioaren teknologiak (IKTak) etabiliz gizarte-langintzara aplikatuta.	1	2	3	4	5
Gizarte-diagnostikoak egitenb eta esku-hartze sozialeko proiektuak diseinatzea, in- plementatzea eta ebluatzea ikasten du.					
Gizarte-diagnostiko bat egiten eta idazten daki.	1	2	3	4	5
Esku-hartze sozialerako proiektuak diseinatzen, inplementatzen eta ebaluatzen ditu.	1	2	3	4	5
Artutako herritarrekin nahiz berste profesional btzuekin diagnosti- koak, proiektuak eta ebaluazioak egiten eta partekatzen ditu.	1	2	3	4	5
Datuak modu sistematizatuan jasotzen ditu, esku hartzeko diagnosti- koak eta proiektuak egoera berrien arabera egotikuz.	1	2	3	4	5
2. Praktika-zentroan ikaslearen parte-hartzea	1	2	3	4	5
3. Ikasleak egiten duen praktika-prozesuaren garapena	1	2	3	4	5
PRAKTIKAREN BALORAZIO GLOBALA	1	2	3	4	5
OHARRAK					
Data eta profesional-instruktorearen sinadura					

VII. Eranskina. Praktiken asistentzia fitxa

I. Datu orokorra

Praktikak kokatzen diren titulua	UPV/EHuren Gizarte Langintzako Gradua
Ikaslearen izen-deiturak	
Irakasle-tutorearen izen-deiturak	
Profesional-tutorearen izen-deiturak	
Gizarte-erakundea edo -instituzioa	
Kanpo-praktikak egin diren Erakundearen zerbitzu edo zentroa	
Ikasturtea	

II. Praktika-gunean egonaldia²⁴

Praktika-gunean hasteko data: _____

Praktika-gunean bukatzeko aurreikusitako data: _____

III. Asteko ordutegia²⁵

	Astehena	Asteartea	Asteazkena	Osteguna	Ostirala	Larunbata	Igandea
Goizeko Ordutegia							
Arratsaldeko Ordutegia							

Sinadura:

Instruktorea

Sinadura:

Ikaslea

²⁴ Praktika-guneko egonaldia ikasturteko egutegi akademikoa egokitu behar da. Egutegi akademikoa eskolaren web orrialdean argitaratua dago. Dena den, practicuma beti ikasturte akademikoan gauzatzen da (urria-apirila).

²⁵ Ikasleak 320 ordu igaro behar ditu guztira, praktika-gunean. Horrek esanahi nahi du astean batez beste 15 ordu igaro behar dituela, 3 edo 4 egunetan banatuta.

VIII. Eranskina. Landako egunkaria

Horregatik, landako egunkaria ikaskuntza-prozesuari laguntzeko tresna bat da, ikaslearen eguneroko jarduera erregistratzea ahalbidetzen baitu, praktiken zentroan.

Jarraian, tresna horren egitura-eredu bat ematen da. Malgutasunez erabili beharko da, zentro bakoitzaren ezaugarrietara egokituta.

Ikaslea	
Gizarte-erakundea edo -instituzioa: Zentroa	

Data Ordua	Identifikazioa (1)	Eskaera (2)	Esku-Hartzeko Helburuak (3)	Helburuak	Ekintzak (4)	Dokumentuak (5)
GOGOEZTAKO ASTEROKO OHARRAK (6)						

(1) Lana zer pertsona edo talderekin egiten den ezagutzeko datua.

(2) Planteatutako esku-hartzearen arrazoiak.

(3) Beharrak, arazo sozialak, istiluak, eskubide urratze egoerak, etabar.

(4) Ekintza zuzeneko eta zeharkakoak.

(5) Erabakirako erabilitako dokumentazioa

(6) Praktiken arloan eginiko eta behatutako jarduerari buruzko asteko gogoeta epistemologikoak, etikoak, metodologikoak, etab.

IX. Eranskina. Kanpo-praktikei buruzko memoria: practicuma

Ikasleen praktiketako ikastetxean izandako esperientziak abiatuta osatzen da praktiken memoriaren edukia. Horregatik, **landako egunkaria** funtsezko tresna da ikaskuntza-prozesuari laguntzeko; izan ere, ikaslearen eguneroko jarduera erregistratzea ahalbidetzen du, modu deskribatzailean eta gogoetatsuan. Ikasleak erregistratutako eta sistematizatutako informazioak aukera eman dio praktika-esparruan izandako esperientzia deseralkitzeko eta berreraikitzeke eta etorkizuneko jarduera profesionalerako balioko dio.

Kanpo-praktiken memoria: practicuma	
<p>1. Praktika-esparruari buruzko EZAGUTZA</p> <p>Hauek identifikatuko dira eta buruzko gogoeta egingo da:</p> <ul style="list-style-type: none">— Gizarte-erakundea edo -instituzioa, eta, hala badagokio, praktikak garatzen diren ikastetxea. Identifikazioa, bilakaera, eremu geografikoa, komunitate-testuingurua, antolaketa (gunea, finantzazioa, araudia, organigrama, profesionalak...) eta funtzionamendua (helburuak, zerbitzuak, ezaugarriak, programak...).Gizarte Langintzako saila edo unitatea sakon aztertuko da, baita haren antolaketa, gizarte-langilearen eginkizunak, artatutako pertsonen profila eta sortutako eskaerak ere.— Esku-hartzearen xedek: praktiketako ikastetxean arreta jartzen zaien gizarte-premiak, arazoak gatzkak eta abar. Definizioa eta erreferentzia teorikoak, egindako gizarte-ikerketak, etab.— Esku-hartzearen xede den gizarte-errealitatea kokatzen laguntzen duten legegintza-erreferentziak.— Esku-hartzearen xede den gizarte-errealitatearekin lotutako gizarte-baliabideak.	± 15 or.
<p>2. Praktika-esparrutik artatutako gizarte-errealitatearen DIAGNOSTIKOA</p> <p>Gizarte -diagnostikoa egiteak hau eskatzen du:</p> <ul style="list-style-type: none">— Ikertzearen eta esku-hartzearen xede den gizarte-errealitatearen egoerak, premiak, arazoak eta abar identifikatzea eta aztertze.— Gizarte-erakundeak edo -instituzioak eskainitako erantzunaren mugaketa eta azterketa, kontuan hartuta esku-hartze profesionala bera, gizarte-baliabideak eta legegintza-estaldura.— Esku-hartzeko proposamenak egitea, lehentasunak zehaztuz hainbat irizpide oinarri hartuta: arazoaren garrantzia, larritasunari edo esku-hartzearen urgentziari dagokionez, erantzunak, baliabideak, erabilgarri dauden bitartekoak ez egotea edo desegokiak izatea...— Pronostikoa egitea.— Txosten teknikoa egitea.	± 8 or.

Kanpo-praktiken memoria: practicuma	
<p>3. Praktiketean lanaren PLANGINTZA</p> <p>Ikasleak praktiken plan bat diseinatu behar du, <i>prestakuntza-proiektu-tik</i> eta <i>gizarte-dignostikotik</i> abiatuta. Plan horretan, beste jarduera bazuen artean, esku-hartze sozialeko proiektu²⁶ bat egin beharko da.</p> <p>Ikaskuntza-Zerbitzua (IkZ) aplikatu ahal izango zaie Gizarte Langintzako praktikei. Hezkuntza-metodologia bat da, eta gizarte-erabilgarritasuna duen proiektu batean eratzen da. Gizarte-erakunde edo -instituzioen lanerako baliabide bat da, hobekuntza bat egin nahi den esku-hartze sozialeko alderdi bat. IkZ tresnak aukera eskaintzen du benetako gizarte-premiak lantzeko, gizarte-errealitatea hobetzeko asmoz, eta metodologia-prozesuaren fase guztiak martxan jartze ahalbidetzen du (iker-keta, diagnostikoa, plangintza, gauzatzea eta ebaluazioa).</p>	± 15 or.
<p>4. Planifikatutakoa GAUZATZEA</p> <p>Ahal den neurrian, diseinatutako proiektua gauzatuko da IkZ tresnaren esparruan.</p> <p>Gainera, ikasleak egindako lanaren txosten bat egingo da. Horretarako, gratutako jardueren deskribapen xehatua egingo da, landako egunkaria oinarri hartuta. Asmoa zera da, identifikatzea eta gogoeta egitea praktiketako ikastetxean (gizarte-lanaren xede dena) ikasleak parte hartzen duen egoerei, premiei, arazoei, gitazkei eta abarri dagokionez, honako galdera hauek eginez: zer jarduera? zergatik? zertarako? nola?... Halaber, txosten horretan jasoko da hau: egindako ordu-kopurua guztira, egunak eta asteko praktika-orduak.</p>	± 15 or.
<p>5. Praktiken prozesuaren EBALUZIOA</p> <p>Diseinatutako esku-hartze sozialeko proiektua abiaraziz gero, lortutako emaitzen ebaluazioa egingo da.</p> <p>Praleloki, ikasleak praktiken prozesua ebaluatuko du, iraksgaiaren gaitasunetatik eta ikaskuntza-emaitzetatik abiatuta, eta hobetzeko iradokizunak proposatuko ditu.</p>	± 8 or.

²⁶ *Esku-hartze sozialeko proiektu* faseak: Proiektuaren izena, deskribapena, oinarriak, helburuak, hartzailleak, jarduerak eta metodologia, kokapena, denboralizazioa, baliabideak, aurrekontua, ebaluazioa.

MEMORIAREN EGITURA

Azala

Titulua, irakasgaia, ikasturtea, gizarte-erakundea edo -instituzioa eta praktiketako ikastetxea, irakasle-tutorea, profesional-begiralea, ikaslea, entregadata.

Aurkibidea

Memoriaren atal bakoitzaren tituluen zenbakera aurkibidean nahiz testuan. Azpitulua egonez gero, horiek ere zenbakitu egin behar dira. Aurkibidea zenbaitua: atal bakoitzaren lehenengo orria adierazi.

Sarrera

Lanaren esparrua, helburuak eta memoriaren egituraren deskribapena laburtu behar dira. Era berean, baliagarria da memoriaren garrantzia azpimarratzea, hau da, zer garrantzia izan dezakeen praktika-esparrurako, unibertsitaterako eta ikaslearentzat.

Memoriaren gorputza

Proposatutako eskemaren arabera.

Erreferentzia bibliografikoak

Memoria egiteko erabili diren informazio-iturriak (erreferentzia bibliografikoak, legalak eta dokumentalak) jasoko dira.

Eranskinak

Lanaren amaieran zenbaituta gehitzen dira.

ESTILO-ARAUAK

Memorian **hizkuntza ez-sexista** erabiliko da.

Formatua

Letra-tipoa: letra-mota, Arial; letra-tamaina, 11; izenburuak letra lodian.

Orrialdearen diseinua: goiburua eta orri-oina, 1,25 cm; goiko eta beheko marjinak, 2,5 cm; eskuineko eta ezkerreko marjinak, 3 cm.

Paragrafoa: lerrokadura, justifikatua; lerroartea, arrunta; lerroarteko espazioa, aurreko/atzekoa, auto (ez sartu eskuzko espazioa paragrafo artean).

Txertatu, orrialde-zenbakiak: orrialdearen behealdean zenbakitu behar dira orrialdeak (azala ez da zenbakitu behar).

X. Eranskina. Praktikei dagokienez ikaslearen konpromisoa

Datu orokorrak

Praktikak kokatzen diren titulua	UPV/EHuren Gizarte Langintzako Gradua
Instituzio edo erakunde kolaboratzailea	
Kanpo-praktikak egin diren Erakundearen zerbitzu edo zentroa	
Ikasturtea	
Ikaslearen izen-abizenak	

..... jaun/andreak,
NAN zenbakidunak eta UPV/EHuko Gizarte Langintzako ikasleak,

ADIERAZI DU

- Ezagutzen ditu UPV/EHuren eta datu orokorren atalean aipatutako Erakunde laguntzailearen arteko Hezkuntza Lankidetzarako Hitzarmenak graduako kanpo-praktika akademiko kurrikularra egiteko ezarritako baldintzak, berari eragiten dioten alderdi guztietan.
- Ezagutzen du kanpo-praktikei aplikagarri zaien araudia, berari eragiten dion alderdi guztietan.
- Konpromisoa hartzen du aipatutako hitzarmenak eta aplikagarria den araudiak ezarritako eginkizunak betetzeko.
- Ezagutzen eta onartzen ditu Eskolak eta Erakunde Laguntzaileak sinatutako prestakuntza-proiektuaren baldintzak.
- Baimena ematen die UPV/EHUri eta Erakunde Laguntzaileari, erakunde horiek bere datuak eman eta erabil ditzaten, Hezkuntza Lankidetzako hitzarmenaren ondorioetarako.
Konfidentzialtasunari eutsiko dio, arreta berezia jarrita praktikak egiten dituen instituzio/erakundeari eta biztanleriari buruzko informazioan.

.....(e)n,(e)koren(e)(a)n

Eta, dagozkion xedeetarako, goian aipatutako datan eta lekuan sinatzen dut.

Sinadura: ikaslea

XI. Eranskina. Irakasle-tutoreen praktiketako ebaluazioa

I. Datu orokorrak

Praktikak kokatzen diren titulua	UPV/EHuren Gizarte Langintzako Gradua
Ikaslearen izen-abizenak	
Ikasle-tutorearen izen-abizenak	
Profesional-instruktorearen izen-abizenak	
Gizarte-erakunde edo -instituzioa	
Erakundearen zerbitzu edo zentroa	
Ikasturtea	
Praktika-aldiaren datak	
Ordu-kopurua (320 ordu/urtero gutxienez)	

Baloratu beharreko parametroak ²⁷					
1. Memoriaren edukia eta egitura					
Azaleko orria, aurkibidea eta sarrera.	1	2	3	4	5
Informazio-iturriak.	1	2	3	4	5
Praktiken arloko ezagutza					
Erakundeari eta praktiketako ikastetxeari buruzko azterketa.	1	2	3	4	5
Esku-hartzeko helburua: Lantzen duen gizarte-errealitateari buruzko hurbilketa teorikoa.	1	2	3	4	5
Gizarte-errealitatea kokatzen duten legegintza-erreferentziak .	1	2	3	4	5
Gizarte-errealitatearekin lotutako gizarte-baliabideak .	1	2	3	4	5
Esku-hartzearen testuinguruak eta zentroko gizarte-langilearen eginkizunak .	1	2	3	4	5

²⁷ 1-5 bitarteko balorazioa, 1a izanik ikasleari emandako balorazio txikiena, eta 5a, berriz, altuena.

Baloratu beharreko parametroak					
Gizarte-diagnostikoa					
Ikertzearen eta esku-hartzearen xede den gizarte-errealitatearen egoerak, premiak, arazoak eta abar, eskainitako erantzunaren mugaketa eta legegintza-estaldura: esku-hartzeko proposamenak egitea, lehentasunak zehaztuz hainbat irizpide oinari hartuta.	1	2	3	4	5
Pronostikoa.	1	2	3	4	5
Plangintza					
Praktiken plan bat diseinatzea, prestakuntza-proiekturik eta gizarte-diagnostikotik abiatuta.	1	2	3	4	5
Esku-hartze sozialeko proiektu diseinatzea: Proiektuaren izena; deskribapena; oinarriak; helburuak; hartzaileak; jarduerak eta metodologia; kokapena; denboralizazioa; baliabideak; aurrekontua: ebaluazioa.	1	2	3	4	5
Gauzatzea					
Diseinatutako proiektua IKZ esparruan gauzatzearen kasuan.	1	2	3	4	5
Ikasleak egindako lanaren txostena. Garatutako jardueren deskribapen xehatua egingo da, landako egunkaria oinarri hartuta.	1	2	3	4	5
Ebaluazioa					
Diseinatutako esku-hartze sozialeko proiektua abiaraziz gero, lortutako emaitzen ebaluazioa egingo da.	1	2	3	4	5
Ikasleak praktiken prozesua ebaluatuko du, irakasgaiaren gaitasunetatik eta ikaskuntza-emaitzetatik abiatuta.	1	2	3	4	5
2. Tutoretza- eta jarraipen-bileretan parte-hartzea	1	2	3	4	5
3. Ikaslearen praktika-prozesuaren bilakaera	1	2	3	4	5
KANPO-PRAKTIKEN BALORAZIO OROKORRA	1	2	3	4	5
OHARRAK					

XII. Eranskina. Lankideta-ziurtagiria

GIZARTE LANGINTZAKO UNIBERTSITATE ESKOLA



Universidad
del País Vasco
Euskal Herriko
Unibertsitatea

ESCUELA UNIVERSITARIA DE TRABAJO SOCIAL

Gizarte Langintzako Unibertsitate Eskolako
Praktiketako Zuzendariordeak

El Subdirector o la Subdirectora de Prácticas de la
Escuela Universitaria de Trabajo Social

ZIURTAITZEN DU

201_/1_ akademi ikasturtean zehar, _____
Andreak/Janak, _____ NAN zenbakia duenak, bere lan-
eremutik, Gizarte Langintzako PRACTICUMEAN lagundu duela,
ikasleen tutoretza profesionala eguz, 320 orduko arduradiaz. Eta
horrela jasota gera dadin luzatzen da

CERTIFICA

Que durante el curso académico 201_/1_ D./Dña. _____
con DNI _____ desde su ámbito profesional ha colaborado
en el PRACTICUM de la titulación de Trabajo Social, mediante la
tutela profesional del alumnado, con una dedicación de 320 horas. Y
para que así conste, expido el presente

LANKIDETA-ZIURTAGIRIA

Gasteizen, 201_ ko _____ k _____

CERTIFICADO DE COLABORACIÓN

Vitoria-Gasteiz, a __ de _____ de 201_.

Sim. / Fdo.: _____
Praktiketako Zuzendariordea / Subdirector/Subdirectora de Prácticas

XIII. Eranskina. Venia Docendi

«Venia Docendi»ren eta erakunde laguntzailearen aitortza

Profesional-Instruktorearen izen-deiturak	
Gizarte-erakundea edo instituzioa	
Ikasturtea	

..... jn./and.ak, Arabako Campuseko errektoreordeak, Gizarte Langintzako Unibertsitate Eskolak eta Arabako Campusaren praktika akademikoen zuzendari arduradunak hala proposatuta, Ikasleen Kanpo Praktikak Arautzeko UPV/EHUren Arautegiaren 13.3 artikulua aplikatuta, «Venia Docendi» izendapena ematen dio jn./and.ri, Gizarte Langintzako Graduaren Kanpo Praktikak egin dituzten hurrengo ikasleen instruktore gisa eskaintako lankidetzagatik.

Ikasleak (izena, bi abizen eta NAN zk.)
1.
2.
(...)

Arabako Kanpuseko Errektoreordearen sinadura eta data

XIV. Eranskina. Amaierako txostena eta praktika-ziurtagiri egiaztatzailea

I. Datu orokorra

Praktikak kokatzen diren titulua	UPV/EHUren Gizarte Langintzako Gradua
Ikaslearen izen-abizenak. NAN zk.	
Ikasle-turorearen izen-abizenak. NAN zk.	
Profesional-Instruktorearen izen-abizenak. NAN zk.	
Gizarte-erakunde edo -instituzioa	
Ikasturtea	

II. Praktika-programako deskribapena

Erakundearen zerbitzu edo zentroa	
Praktika-aldiaren datak	
Ordu-kopurua (320 ordu/urtero gutxienez)	

III. Irakasgairako ezarritako gaitasunei lotuta egindako jarduerak edo lanak

Lortutako kompetentziak	Garatutako jardueren deskribapena
Practicuma egoki antolatzea eta practicumaren arduraduna izatea, lehentasunak izendatuz, erantzukizunak betez eta lan-egitasmoaren emaitzak etengabe ebaluatuz.	
Jarduera profesionalean esperientzia lortzea, gizarte-errealitatearekin eta gizarte-langintzako profesionalekin zuzenean harremanetan jarrita.	
Pertsonekin, familiekin, taldeekin, erakundeekin eta komunitateekin elkar eragiteko eta harreman profesional positiboak sortzeko beharrezkoak diren trebetasunak garatzea.	

Lortutako kompetentziak	Garatutako jardueren deskribapena
Dilema etikoak ulertzea eta identifikatzea esku-hartze sozialean eta gizarte-langintzako baliok, oinarri etikoak eta kode deontologikoak aplikatzea.	
Gizarte-langintzako ezagutza teorikoak, metodologikoak, teknikoak eta instrumentalak aplikatzea.	
Jarduera profesionalak eskaintzen dion informazioa aztertzea, praktika profesionala hobetzeko estrategia gisa.	
Gizarte-diagnostikoak egiten ikastea eta esku-hartze sozialeko proiektuak diseinatzea, inplementatzea eta ebaluatzea.	

Ikasleen Kanpoko Praktika Akademikoak Arautzeko UPV/EHUren Arautegiaren 16. artikulua aplikatuta eta instruktoreak eta ikasleak igorritako txostenak ikusita, ikasleak kanpo-praktikan, lortu duen kalifikazioa hau da, eta ziurtagiri hau igortzen du, horien egiaztagiri gisa.

Data eta tutorearen sinadura