

Inteligencia Artificial Aplicada a la Arquitectura

Transformando el diseño arquitectónico con inteligencia artificial

Día 2:
IA para Diseño y
Representación
Gráfica 1950-2026

La máquina aprende a ver: De las reglas lógicas a la visión profunda

1950-1980: IA Simbólica y Ceguera

La IA operaba mediante reglas lógicas y árboles de decisión. Proyectos como el Summer Vision Project (1966) fracasaron al intentar traducir la complejidad del mundo real a geometría pura.

1986-1989: El Renacimiento Oculto

El backpropagation (1986) y las Redes Convolucionales (1989) permitieron aprender patrones jerárquicos, desde bordes hasta texturas.

2012: El Punto de Inflexión

La red AlexNet (60 millones de parámetros) arrasa en ImageNet reduciendo el error al 15.3%. Se abandona el escepticismo: las redes profundas funcionan.

2012

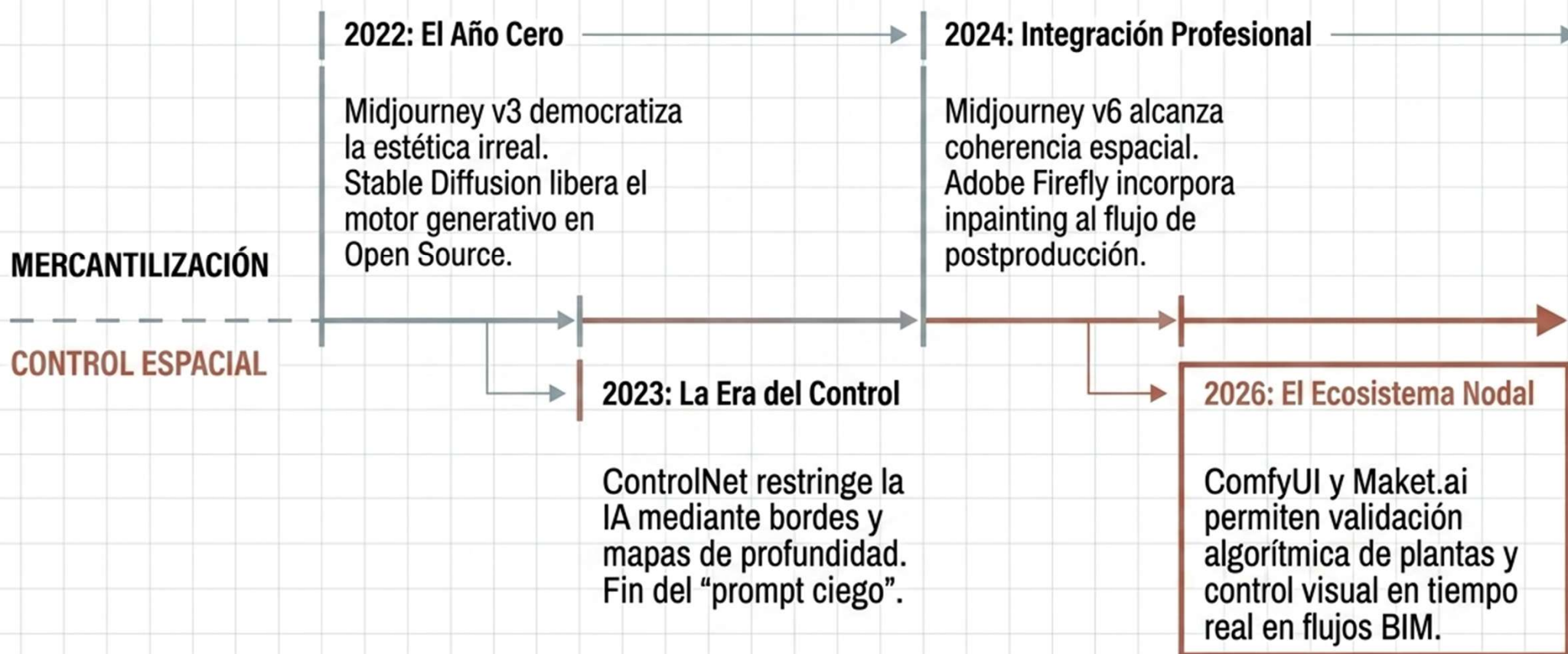
El dataset como infraestructura cultural

ImageNet (2009) proporcionó 14 millones de imágenes para las primeras redes profundas, operando como una taxonomía sesgada del mundo.



La IA no genera lo que el arquitecto imagina; genera lo que el dataset considera estadísticamente probable.

De la belleza instantánea a la precisión geométrica (2022-2026)



Impacto cultural I: La homogeneización algorítmica

La IA no crea estilos nuevos; interpola entre los existentes, promediando la representación hacia las combinaciones estadísticamente dominantes.



La pérdida de la 'Mano'

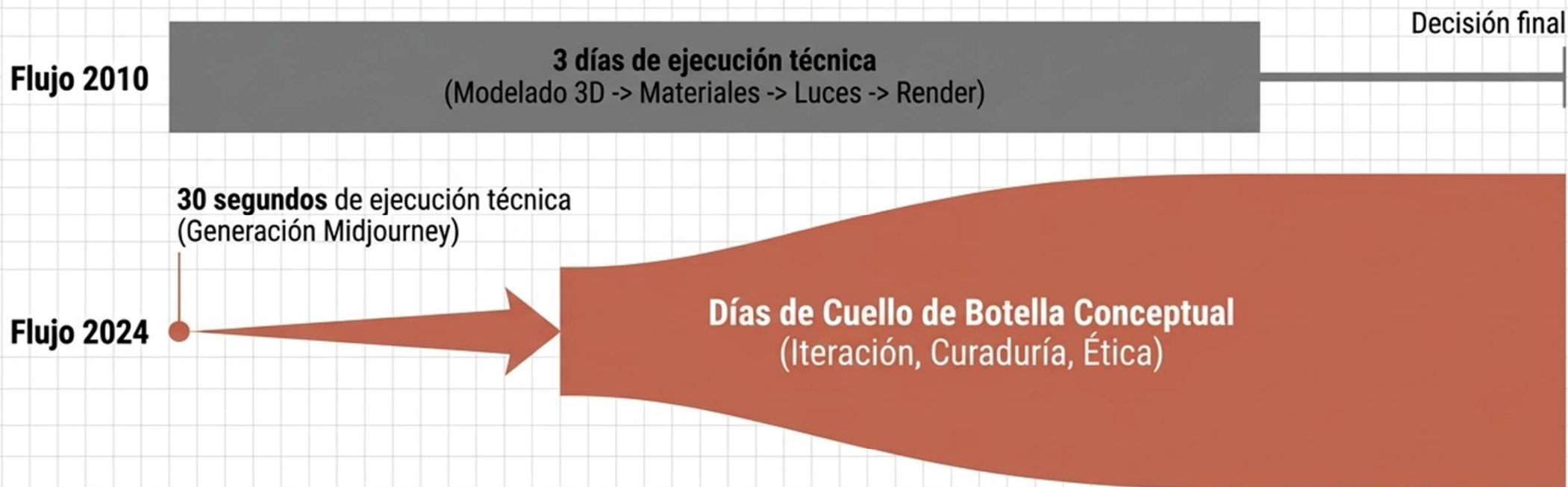
El dibujo distintivo (Rossi) o el collage (Koolhaas), firmas discursivas históricas, son absorbidos por un renderizado estándar y dramáticamente iluminado.

La supresión de la tipología'

Rascacielos descontextualizados e interiores minimalistas invisibilizan la infraestructura urbana y la arquitectura del cuidado.

Impacto cultural II: La inversión del tiempo proyectual

El obstáculo ha desaparecido del dominio técnico para instalarse en el cognitivo. La barrera ya no es el software, sino el **criterio** del proyectista.



La lentitud del render tradicional actuaba como un filtro reflexivo. La hipervelocidad actual exige enseñar una pausa deliberada: Antes de generar cincuenta variantes, justifique por qué necesita cincuenta variantes.

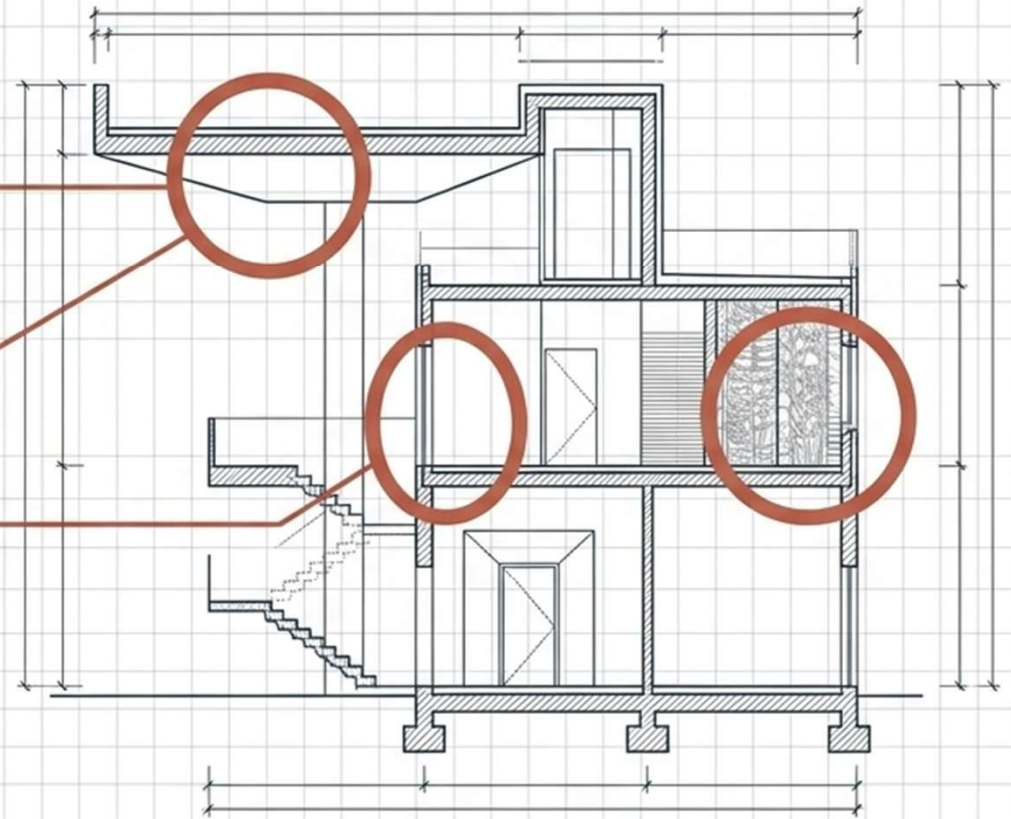
Impacto cultural III: La crisis de la veracidad estructural

La IA genera representaciones convincentes de físicas imposibles, distorsionando las expectativas del cliente y desafiando la evaluación en concursos.

Indicadores de artificialidad

1. Escalados geométricos inconsistentes.
2. Comportamiento estructural irreal.
3. Simetrías obsesivas sin entropía material.

La imagen arquitectónica fotorrealista pierde su estatus histórico de "documento verdadero".



Síntesis pedagógica: ¿Cómo enseñamos en la era generativa?

1. Auditoría de Sesgos

Analizar el dataset como infraestructura cultural para revelar exclusiones étnicas y tipológicas.

2. Exploración Estructural

Navegar el 'espacio latente' matemático para entender cómo la máquina clasifica adyacencias de estilo.

3. Arqueología de Herramientas

Contrastar las limitaciones estéticas de la acuarela (1980), el render clásico (2010) y el flujo de difusión (2024).

4. Debate Crítico

Cuestionar si la baja barrera técnica democratiza el diseño o empobrece la disciplina arquitectónica.

Integrar la **inteligencia artificial** en la **arquitectura** no requiere rendirse a la automatización estética, sino **eleva la exigencia crítica sobre qué, cómo y para quién** diseñamos.

Modelo de IA	Fase del Proyecto	Uso Principal en el Curso	Ventaja Clave
Midjourney v6 / v7	Ideación y Concepto	Creación de <i>moodboards</i> y conceptos visuales abstractos.	Máxima calidad artística y control de iluminación atmosférica.
LookX AI	Ideación y Concepto	Renderizado inteligente a partir de volumetrías básicas.	Entrenado con arquitectura real; respeta la lógica estructural.
Veras (EvolveLAB)	Integración BIM	Renderizado iterativo dentro del espacio de trabajo.	Funciona de forma nativa en Revit, SketchUp y Rhino.
Kaedim	Integración BIM	Conversión automática de bocetos 2D a modelos 3D.	Acelera el modelado base para concursos y fases tempranas.
Archicad AI Visualizer	Integración BIM	Visualización generativa en tiempo real sobre el modelo.	Integración directa que evita exportar a softwares externos.
FLUX.1 (Pro Ultra)	Renderizado	Generación fotorrealista de texturas y detalles a gran escala.	Adherencia exacta al prompt y resoluciones de hasta 4K.
Rendair AI	Renderizado	<i>Virtual staging</i> y renders con consistencia estética.	Mantiene el mismo lenguaje visual en toda la presentación.
Google Veo 3.1	Vídeo y Animación	Generación de recorridos de cámara en alta definición.	Consistencia geométrica: los edificios no se deforman al moverse.
Luma Dream Machine	Vídeo y Animación	Animación de renders estáticos (<i>Image-to-Video</i>).	Añade movimiento fluido y realista a entornos, agua y follaje.
Chaos AI Enhancer	Postproducción	Optimización de escalas humanas, vegetación y <i>upscaling</i> .	Integrado en V-Ray/Enscape; inyecta realismo en detalles difíciles.

ejercicio 1:
PORMPT
CERO

Genera una imagen conceptual de una biblioteca rural contemporánea, estructura de madera laminada vista, grandes huecos acristalados, situada en un paisaje atlántico lluvioso. Iluminación suave de atardecer.

Exterior hiperrealista de una **biblioteca rural contemporánea de una sola planta**.

- **Estructura porticada de madera laminada (CLT) vista** tanto en fachada como en cubierta interior.
- **Grandes huecos acristalados** con vidrio low-e y carpintería de madera clara.
- **Tejado a dos aguas** con alero profundo que protege un porche lineal.
- **Ubicación:** prado verde húmedo en la costa atlántica, colinas suaves y robles al fondo.
- **Ambiente:** lluvia fina al atardecer; charcos reflectantes frente al acceso.
- **Iluminación:** luz dorada cálida de puesta de sol filtrándose entre nubes densas; interior iluminado con tono ámbar visible a través del vidrio.
- **Composición fotográfica:** cámara a 1,70 m, lente angular 24 mm, f/2.8, profundidad de campo media que mantiene nítida la biblioteca y desenfoca ligeramente el fondo.
- **Relación de aspecto panorámico 21:9**, estilo fotografía editorial de *Architectural Digest*, colores naturales, contraste suave, grano fino sutil.
- **Resolución deseada 8K.**
Sin personas, sin vehículos, solo arquitectura y paisaje.”

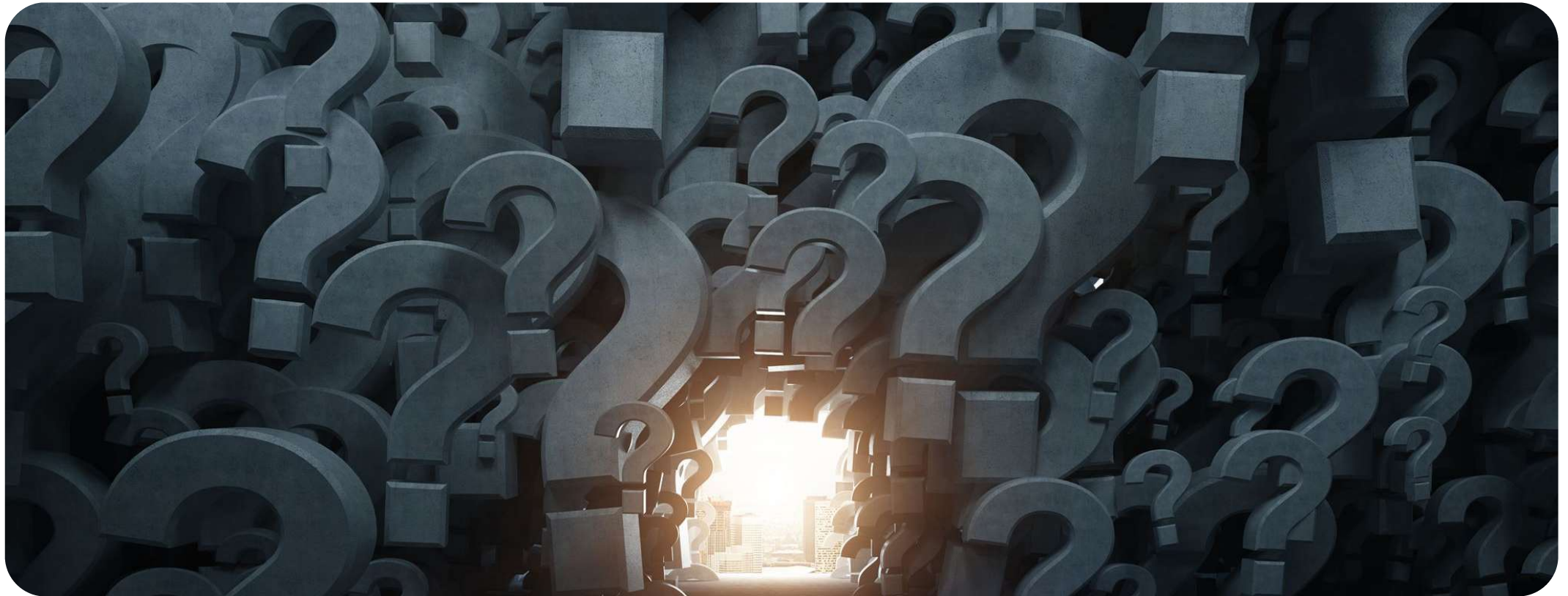


AJUSTES

Mantén la composición, silueta y materiales de la biblioteca rural actual, pero más realista y aplica un estilo de fotografía editorial Fujifilm:

- Lente equivalente 24 mm, apertura f/2.8 (bokeh fuerte en el fondo).
- Grano fino analógico característico de película Fujifilm Pro 400H.
- Contraste alto, tonos naturales con ligera dominante verdosa en las sombras y cálida en las luces altas.
- Relación de aspecto panorámico 21:9 (quiero que sea más panorámica sin distorsionar el edificio).
- Conserva la lluvia ligera, los charcos reflectantes y la luz dorada de atardecer, pero la luz interior que sea en focos concretos, no tan ambiental.
- Sin añadir personas ni vehículos





¿Qué cambiarías para que la imagen pareciera más realista?

¿Qué detalle del prompt influyó más en el resultado?

ejercicio 2:

Prompt + Parámetros

Ingeniería del Prompt: Una Fórmula Paramétrica



Iteración Inefectiva

Input: una casa moderna

Output: Resultado genérico, probabilísticamente promedio, inútil para la comunicación profesional de diseño.

Iteración Estructural

Input: contemporary single-family residence, cantilevered concrete volumes with floor-to-ceiling glazing, nestled in a Mediterranean hillside, golden hour lighting with long shadows, photographed by Iwan Baan, 8k, sharp focus

Output: Análisis: Palabras clave actúan como botones de control precisos que activan regiones altamente específicas del espacio latente.

Puente peatonal orgánico de bambú sobre un río, selva lluviosa con niebla al amanecer, formato 16:9

Fotografía hiperrealista y panorámica (21 : 9) de un **punte peatonal orgánico construido íntegramente con bambú**.

- El puente se arquea con ligereza sobre un **río color jade** de aguas tranquilas.
- El entorno es una **selva tropical densa**: palmeras altas, lianas y vegetación exuberante parcialmente difuminadas por una **niebla suave del amanecer**.
- **Iluminación cinematográfica**: luz dorada rasante de salida de sol que atraviesa la bruma y crea rayos de luz visibles; contraste moderado tirando a alto.
- **Estética editorial Fujifilm**: simulación de película **Pro 400H**, grano fino analógico, tonos naturales con ligera dominante **verdosa** en las sombras y cálida en las luces altas.
- Capturado con **objetivo equivalente a 24 mm, apertura f/2.8**, bokeh pronunciado en el fondo para resaltar el puente.
- Composición: puente desplazado hacia el tercio izquierdo del encuadre para enfatizar la amplitud del paisaje.
- Sin personas ni vehículos; solo arquitectura y naturaleza.
- Resolución alta (8K) y detalle nítido en la textura del bambú y los reflejos del agua.



ejercicio 3:

Edición puntual

Reemplaza la cubierta por **teja cerámica roja envejecida**, húmeda por la lluvia, manteniendo inclinación y proporción originales



Sustituye la cubierta original por un recubrimiento de teja cerámica curva de color rojo envejecido.

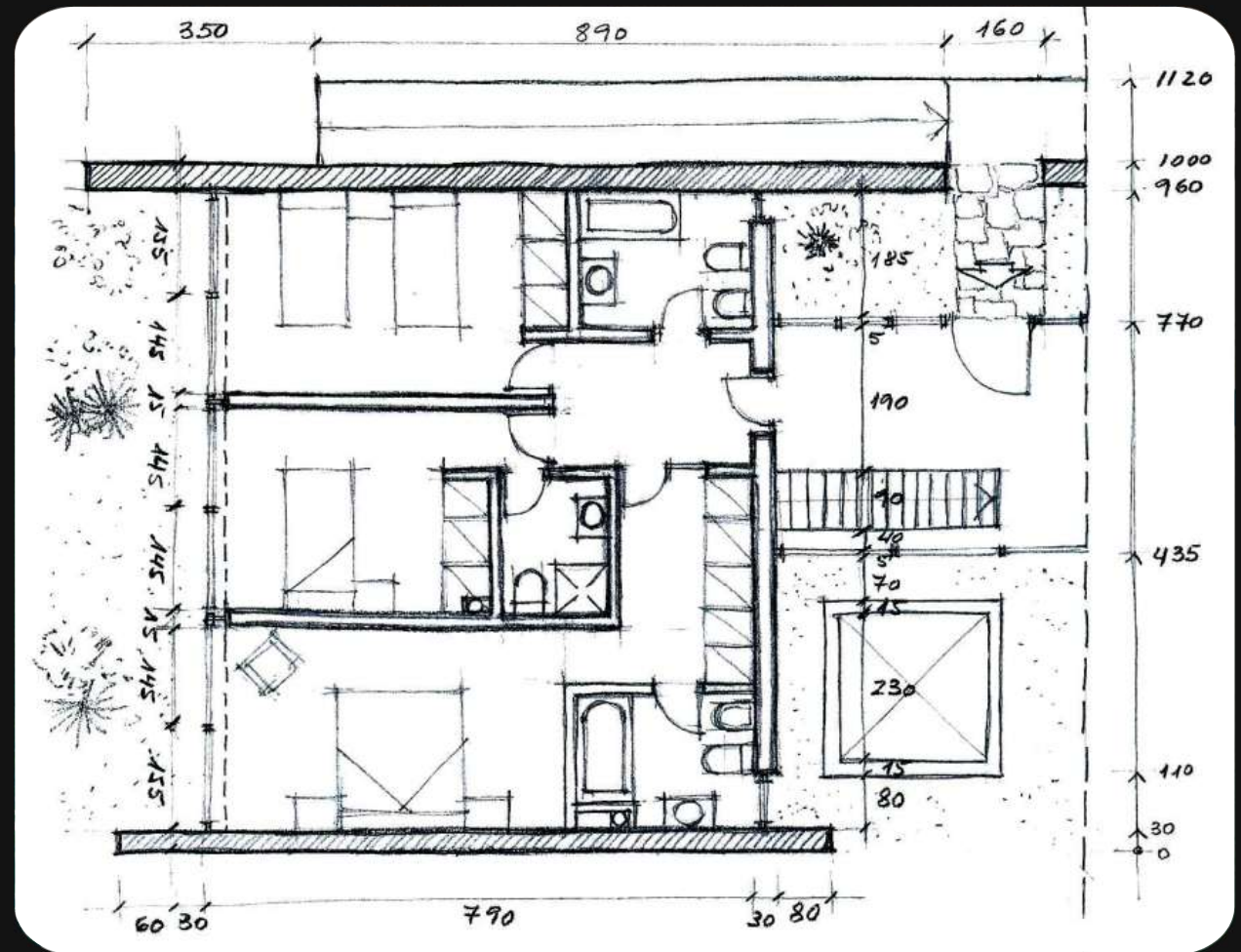
- Mantén **exacta** la inclinación, la forma a dos aguas y el alero existente, sin modificar el resto de la geometría.
- Las tejas deben mostrar **pátina oscura** en las zonas inferiores y **brillo húmedo** sobre la superficie debido a la lluvia ligera, con pequeñas gotas visibles.
- Respetar la textura natural del material: juntas irregulares, piezas ligeramente desplazadas, no efecto pixelado.
- Ajusta la **iluminación** para que la nueva cubierta refleje la luz ambiental y encaje con la dirección de las sombras existente.
- Conserva sin cambios la fachada, el acristalamiento, el entorno vegetal, el cielo.
- No añadas personas, vehículos ni elementos adicionales.



ejercicio 4:

Boceto → DXF
CONVERTIO

Transformar un boceto analógico en un plano CAD editable **sin dibujar de nuevo.**



Transforma esta imagen de croquis arquitectónico en un plano técnico estilo CAD.

- Convierte todas las líneas dibujadas a mano en líneas rectas y precisas. • Alinea muros, puertas y ventanas en ángulos ortogonales (0° o 90°).

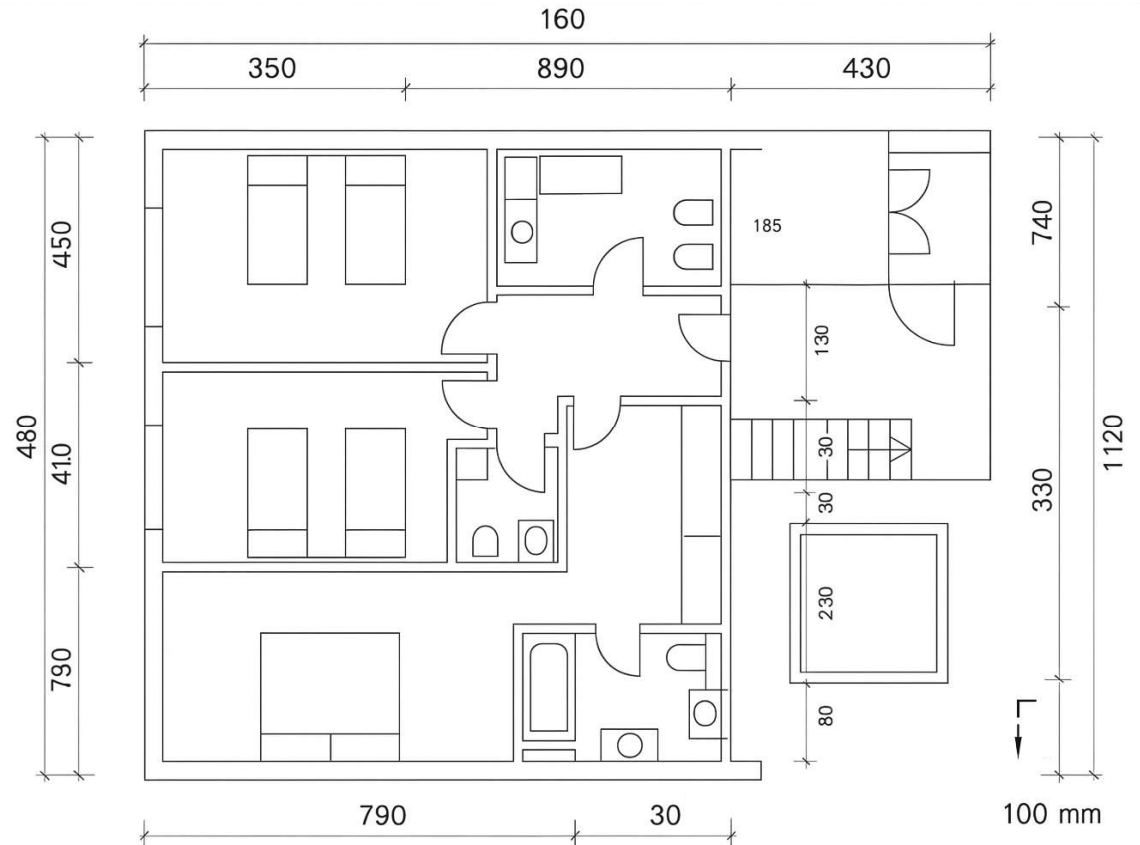
- Representa los elementos constructivos (muros, huecos, mobiliario) con simbología arquitectónica normalizada.

- Elimina texturas, sombras, letras manuscritas y sombreado decorativo. • Usa únicamente líneas negras finas sobre fondo blanco.

- Añade cotas exteriores escritas en centímetros, igual que en la imagen • Mantén la distribución exacta del plano, tanto la distribución como las medidas, pero dale un estilo de salida técnica tipo AutoCAD.

- Mantén proporciones reales y claridad en la representación.

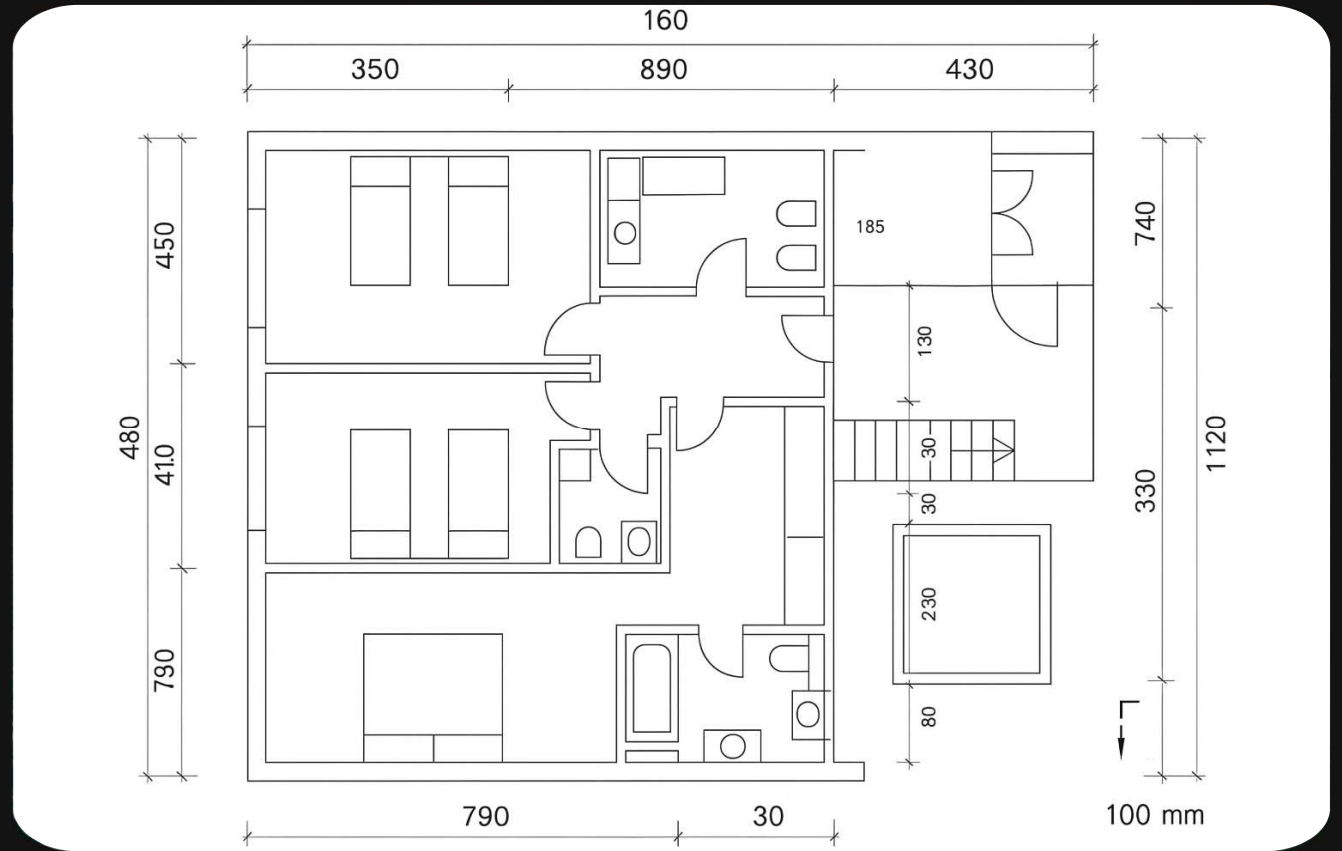
- No añadas perspectiva, sombras, ni personas. – estilo plano técnico monocromo, como blueprint vectorial CAD –



ejercicio 4:

CAD → sombreado

Crea un planta con texturas y sombreados



Transforma esta imagen de planta arquitectónica en una ilustración técnica renderizada de alta calidad con estilo de diseño de interiores elegante y realista.

- Detecta automáticamente la forma y geometría de la planta, incluyendo muros, huecos, estancias, puertas y ventanas.
 - No modifiques la distribución, tamaño ni proporciones de la planta: conserva la geometría tal como está en la imagen original.
 - Sustituye únicamente el mobiliario existente por versiones del mismo tamaño y ubicación, pero con un nivel de detalle superior: diseño más refinado, texturas realistas y materiales de calidad (tapizados, madera natural, acero, etc.).
 - Aplica texturas realistas en suelos y paredes: parquet en zonas comunes, mármol o piedra en baño, microcemento en cocina, alfombra clara en dormitorios.
 - Ilumina con luces cálidas ambientales: simula luz natural suave desde ventanas y luz indirecta empotrada o decorativa.
 - Aplica sombras sutiles y degradados para dar volumen a cada estancia, sin perder claridad técnica.
 - Representación cenital (vista desde arriba), completamente ortogonal, sin perspectiva ni distorsión.
 - Fondo blanco o gris muy claro, sin cotas ni letras técnicas, para dar protagonismo al espacio.
 - Estilo visual limpio y elegante, combinación de plano arquitectónico técnico con visualización artística de interiores.
- estilo plano técnico con acabado visual interiorista, mezcla entre blueprint CAD y revista de arquitectura contemporánea –



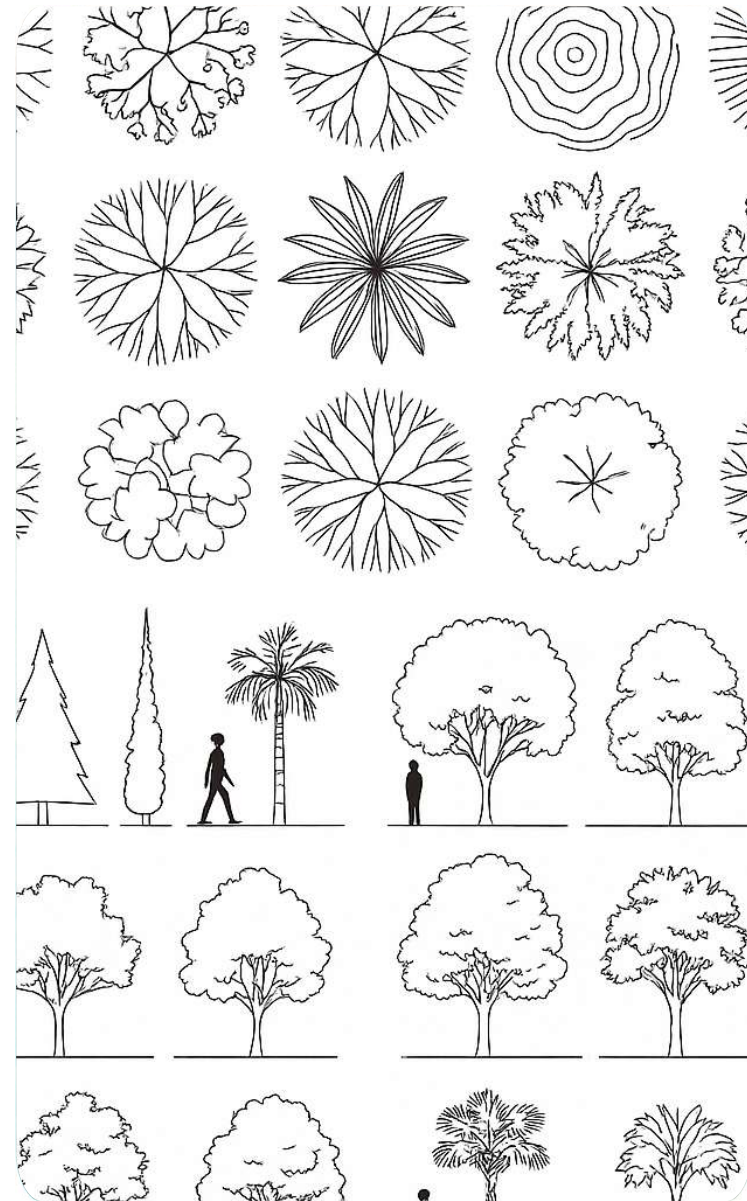
ejercicio 5:

biblioteca CAD

Biblioteca CAD de siluetas de personas

Imagen técnica de representación arquitectónica de árboles en planta y alzado.

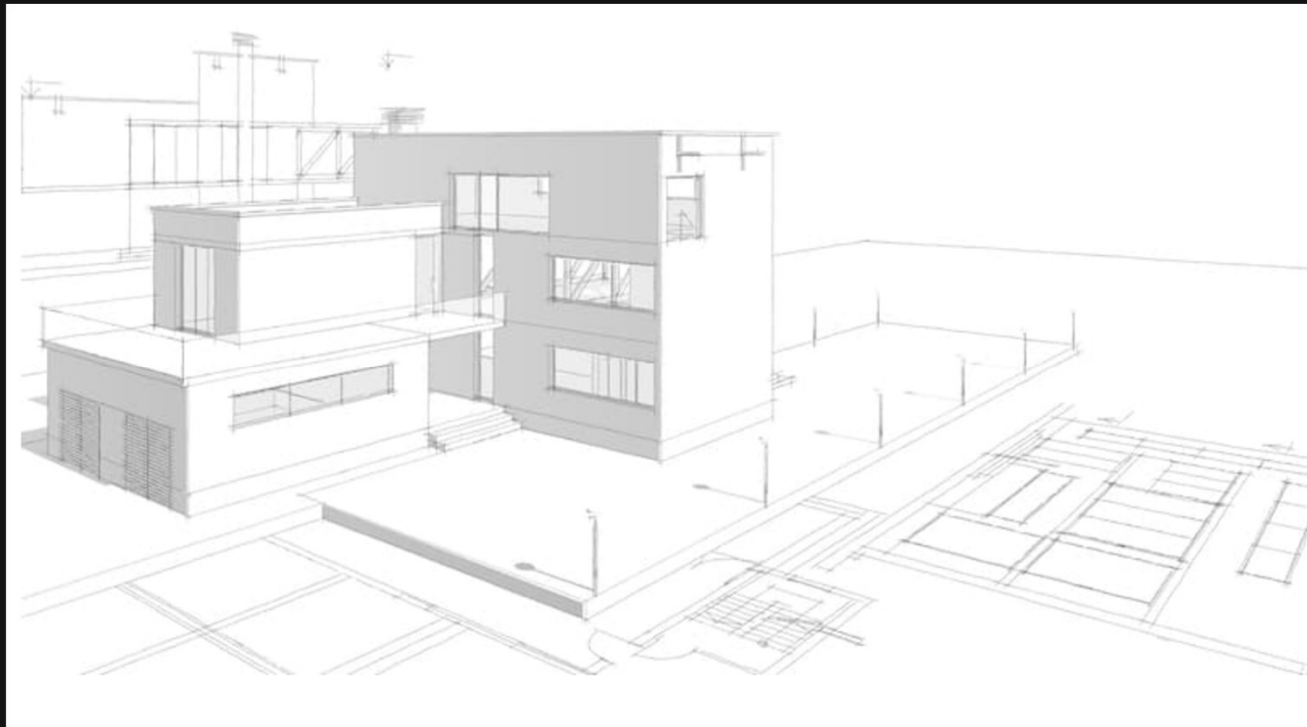
- Estilo lineal monocromo (trazo negro sobre fondo blanco), como se usa en planos de arquitectura y urbanismo.
- Composición organizada en 4 filas por 5 columnas:
 - Mitad superior: vistas en planta (desde arriba).
 - Mitad inferior: vistas en alzado frontal/lateral (2D).
- Incluye diferentes tipos de árboles: hoja caduca, perenne, coníferas, palmeras, ornamentales, urbanos, etc.
- Representación esquemática pero coherente: geometría limpia, sin perspectiva.
- Proporciones técnicas y escala coherente.
- Sin color, sin fondo decorativo, sin texto.
- Puede incluir siluetas humanas junto a los árboles para referencia de escala.
- Estilo gráfico ideal para planos urbanísticos, paisajismo o secciones de arquitectura. – representación ortogonal (sin perspectiva), clara y estilizada, ideal para integrar en documentación arquitectónica técnica –



ejercicio 6:

Renderizar boceto

Crea un render de un boceto



Transforma este modelo 3D (boceto o geometría básica) en un render arquitectónico de alta calidad con estilo realista y vanguardista.

- Mantén fielmente la geometría y forma original del modelo 3D proporcionado.
- Aplica materiales arquitectónicos realistas de alta gama:
 - Fachadas de metal perforado, vidrio reflectante, hormigón pulido o superficies paramétricas.
 - Detalles suaves y continuos, sin juntas visuales marcadas.
- Iluminación realista tipo HDRI:
 - Luz de atardecer o cielo claro diurno (según el estilo de la imagen base).
 - Sombras largas, tonos cálidos, y reflejos especulares bien definidos.
- Añade contexto urbano contemporáneo:
 - Aceras amplias, vegetación sutil (palmeras, setos bajos), peatones y coches integrados suavemente.
 - Escena urbana sin ruido visual: pocos objetos pero bien integrados.
- Encuadre de cámara profesional:
 - Perspectiva angular desde suelo o ligeramente elevada.
 - Enfoque amplio (lente de 24-35 mm equivalente), profundidad de campo nítida.
- Estilo visual realista, elegante y futurista, como los renders de Zaha Hadid, UNStudio o BIG Architects.
- Sin texto, sin marcas gráficas ni logotipos añadidos.
- Imagen en alta resolución, ideal para presentación de concursos o dossiers profesionales.



ejercicio 7:

Promeai

Mejora un Render con Promeai

Prompt

For example: a young woman with flowing hair and a confident expression

Reference Image ?

Options

- Model V2
- Style
- Scene
- Mode

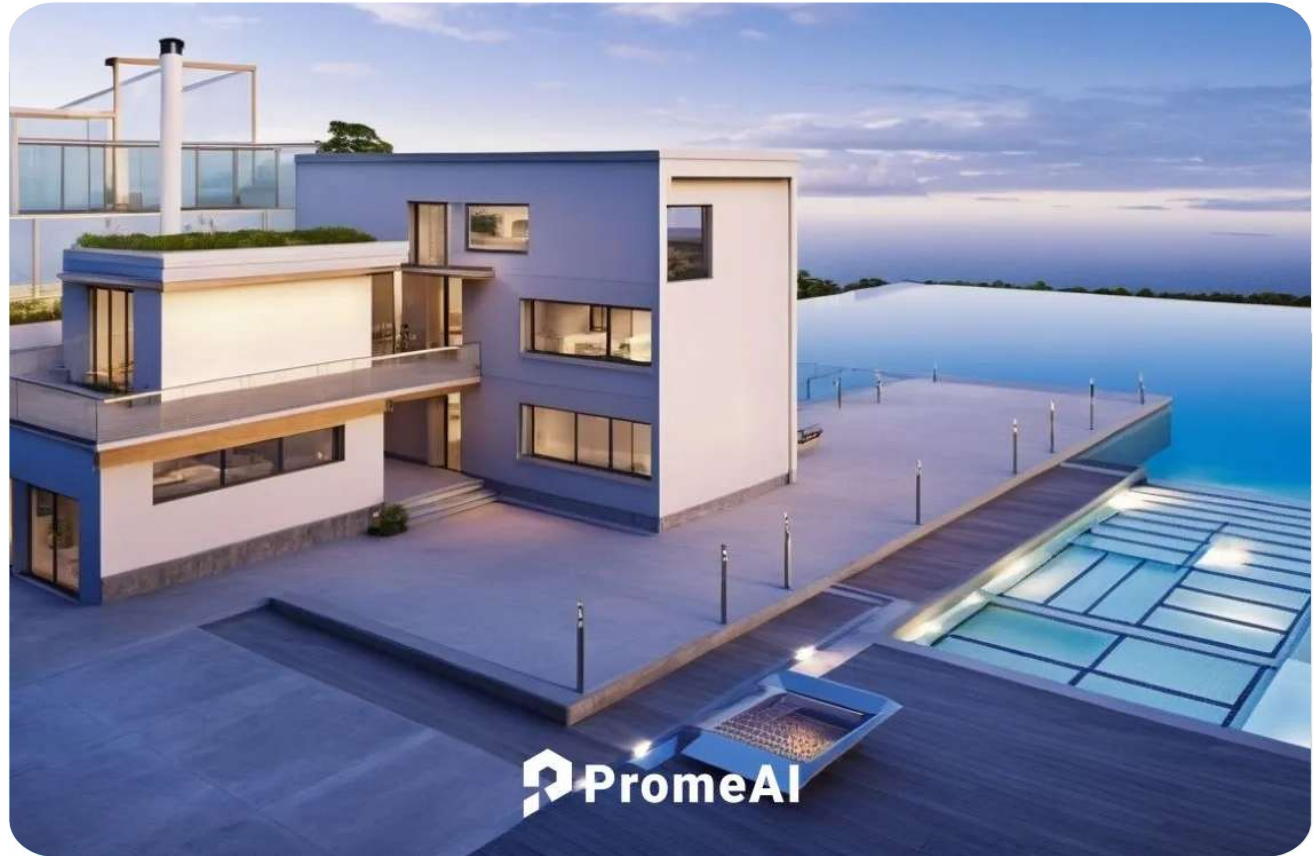
Creativity ?

40

Advanced

Negative Prompt

Type what you don't want to see in the image, for example: crack, stains, scratches, shadow.



ejercicio 8:

en obra

Crea un informe de seguridad



A partir de la imagen adjunta de una obra, realiza un análisis técnico detallado del entorno visible. Sigue esta estructura:

1. Descripción general del entorno

- Indica el tipo de espacio arquitectónico (interior/exterior, tipo de edificación).
- Enumera materiales visibles (andamios, tableros, herramientas, contenedores...).
- Describe a los trabajadores: número, ubicación, tareas aproximadas.
- Menciona elementos colectivos de protección (redes, barandillas, señalización, vallado...).
- Señala Equipos de Protección Individual visibles (chalecos, cascos, arnés, calzado...).

2. Evaluación de riesgos laborales detectados

- Identifica riesgos: caídas en altura, atrapamientos, golpes, objetos suspendidos, etc.
- ¿Dónde están? ¿Quién está expuesto?

3. Valoración del cumplimiento normativo

- ¿Las protecciones colectivas están bien instaladas?
- ¿Los EPIs son correctos y completos?
- ¿Los accesos y pasos están libres y seguros?
- ¿Hay señalización clara y suficiente?

4. Detección de malas prácticas o zonas mejorables

- Observa posibles errores: trabajadores sin arnés, material mal apilado, escalera incorrecta, etc.

5. Recomendaciones de mejora

- Sugiere medidas prácticas para mejorar la seguridad de forma inmediata o planificada.

● Usa terminología profesional y normativa cuando sea posible. Mantén un estilo claro, objetivo y en formato de informe técnico.



INFORME DE EVALUACIÓN DE SEGURIDAD EN OBRA

Ubicación: Espacio interior con elementos arquitectónicos clásicos (claustro, columnas y arcos).

Actividad: Montaje de andamio multidireccional en un entorno cerrado.

Fecha de análisis: [Fecha actual]

1. DESCRIPCIÓN GENERAL DEL ENTORNO

Materiales y elementos visibles: Andamio modular metálico de gran altura en fase de montaje. Tableros, bandejas, plataformas, tubos y conexiones dispuestos alrededor. Cajas, palets y elementos de acopio de material en el suelo. Trabajadores: Se observan al menos 7 trabajadores, ubicados a diferentes alturas y zonas (suelo y estructuras). Todos con chalecos reflectantes y cascos, en actividades de carga, sujeción y montaje. Protecciones colectivas: Andamio parcialmente montado, sin barandillas completas ni redes anticaídas en muchos niveles. Ausencia de protección perimetral completa en niveles elevados. La zona de obra parece delimitada por cintas de balizamiento. EPIs observados: Chalecos reflectantes. Cascos de seguridad. Guantes (en algunos casos). No se aprecian arneses en los operarios en altura.

2. EVALUACIÓN DE RIESGOS LABORALES

Riesgos identificados: Caída de altura: operarios sobre andamios sin protección perimetral completa ni líneas de vida visibles. Caída de objetos: trabajadores debajo de zonas donde se están manipulando estructuras pesadas. Golpes o atrapamientos: por manipulación manual de componentes metálicos pesados. Tropezones: por elementos y material disperso en el área de paso.

3. VALORACIÓN DE CUMPLIMIENTO NORMATIVO

Protecciones colectivas: Incompletas. Faltan barandillas, rodapiés y redes en niveles de trabajo en altura. Falta señalización clara en la zona de paso bajo andamio. EPIs: Chalecos y cascos bien utilizados. Falta uso de arneses con línea de vida para trabajos en altura. Señalización y accesos: Cintas de balizamiento visibles, pero insuficientes para garantizar aislamiento seguro. Ausencia de carteles informativos o advertencias claras.

4. DETECCIÓN DE MALA PRÁCTICA / ZONAS DE MEJORA

Montaje de andamio sin arnés ni líneas de vida. Presencia de personas en la vertical inferior del andamio durante el montaje (riesgo de caída de herramientas/material). Trabajos simultáneos en varios niveles sin delimitación de zonas. Desorden en el acopio del material, riesgo de tropiezos y falta de pasillos seguros.

5. RECOMENDACIONES PARA MEJORAR LA SEGURIDAD

Instalar protecciones colectivas completas: barandillas dobles, rodapiés y redes en todas las plataformas de trabajo. Uso obligatorio de arnés anticaídas con líneas de vida horizontales o retráctiles en zonas elevadas. Delimitar zona de trabajo vertical para evitar presencia de operarios debajo de zonas en montaje. Optimizar la organización del acopio de material: zonas despejadas y pasillos señalizados. Incorporar señalización vertical y carteles de advertencia (PPE obligatorio, riesgo de caída de objetos, etc.). Supervisión continua de un recurso preventivo durante el montaje del andamio.

ejercicio 9:

edificios históricos

A partir de la imagen adjunta, identifica el edificio representado y elabora un informe exhaustivo como si fueras un historiador especializado en arquitectura.

Instrucciones:

Identificación del edificio:

- Nombre oficial y común del edificio.
- Ubicación geográfica (ciudad, país).
- Año o época de construcción.
- Nombre del arquitecto o estudio responsable, si se conoce.

Descripción arquitectónica:

- Estilo arquitectónico (ej. neogótico, brutalismo, modernismo...).
- Elementos característicos del estilo presentes en la imagen (fachada, formas, simetría, decoración...).
- Materiales constructivos visibles.
- Tecnología o técnicas constructivas destacadas.

Contexto histórico y cultural:

- Época en la que se construyó y acontecimientos históricos relevantes.
- Uso original y evolución del uso del edificio (ej. palacio, museo, oficinas, centro cultural...).
- Importancia patrimonial o cultural (si es Patrimonio de la Humanidad, Bien de Interés Cultural, etc.).

Análisis de elementos visibles en la imagen:

- Interpretación de esculturas, relieves, inscripciones, ventanas, arcos, estructuras metálicas o vegetación.
- Personas, vehículos u objetos en la imagen que puedan aportar contexto histórico o funcional.
- Cualquier reforma, ampliación o alteración visible respecto al diseño original.

Valoración general:

- Relevancia arquitectónica y simbólica del edificio en su entorno.
- Opinión experta sobre el estado de conservación, integración urbana, y legado.

—

Tono: profesional, riguroso, técnico y narrativo, como un informe para una publicación académica o una guía patrimonial.

Idioma: Español

Extensión deseada: mínimo 500 palabras.

Ubicación y cronología estimada

Aunque la fotografía no aporta rótulos identificativos, varios indicios permiten situar el edificio en el **norte de la península Ibérica, probablemente en la villa vizcaína de Elorrio (País Vasco, España)**:

La sillería de arenisca de tono amarillento -típica de canteras vizcaínas- y la presencia de montes boscosos al fondo recuerdan el paisaje de los valles de Durangaldea.

El palacete adopta la tipología de **casa-torre o palacio barroco de hidalgo vasco** difundida a fines del siglo XVII y primera mitad del XVIII.

Por su estilo y técnicas, se puede fechar entre **1680 y 1720**, época de prosperidad de numerosas familias indianas vascas que erigieron residencias nobles en piedra de sillería con escudos heráldicos.

Contexto histórico y cultural

Durante el **Barroco vasco (siglo XVII-XVIII)**, los linajes enriquecidos con comercio ultramarino (indianos) o el hierro guipuzcoano construyeron palacios urbanos como signo de ascenso social. Estas casas-torre evolucionadas se caracterizan por:

Programa mixto: vivienda familiar en plantas principales y almacenes/establos en planta baja.

Simbolismo heráldico: el gran escudo central declara hidalguía y alianzas.

Enclave urbano: se disponen en la trama de la villa, diferenciándose de los caseríos rurales.

Con la desamortización del XIX muchos palacios pasaron a usos administrativos o se arrendaron; desde finales del XX la mayoría gozan de **protección patrimonial** (Bien Cultural Calificado en el País Vasco) y se rehabilitan como sedes municipales, museos o viviendas unifamiliares de alto valor.

Análisis de elementos visibles

Escudo: completos cuarteles nobiliarios (águilas, torres, cruces) y timbre de yelmo; insinúa linaje de armas, posiblemente las familias Tola o Urkizu, tradicionales en Elorrio.

Forja exterior: cancela y faroles de fundición decimonónicos, añadidos cuando se ajardinó la cerca.

Reja perimetral: verjas ojivales con copetes esféricos; protegen un pequeño jardín interior, sustituto de la antigua era de servicio.

Farolas: columnas de hierro fundido de inspiración isabelina (siglo XIX), no originales pero bien integradas.

Bollardos modernos y calzada asfaltada ofrecen pista de la adaptación al tráfico contemporáneo.

Estado de los sillares: ligeras pátinas amarillentas, juntas repicadas; no se aprecian grietas severas, lo que sugiere intervenciones recientes de rejuntado con mortero compatible.

No se detectan cuerpos añadidos ni áticos intrusivos; la cubierta parece conservada en teja curva original.

Valoración general

El edificio constituye un **ejemplo paradigmático del palacio barroco vizcaíno**: sobrio, macizo, con fachada plana y ostentación concentrada en el escudo. Su tipología representa la transición del sistema defensivo de casa-torre medieval al palacio urbano de prestigio ilustrado. En el conjunto monumental de Elorrio -uno de los cascos históricos mejor conservados de Bizkaia- estas residencias ennoblecen el tejido, creando un diálogo entre arquitectura civil y religiosa del Barroco y el Renacimiento.

Estado de conservación: notable. La piedra muestra limpieza reciente; la carpintería y forja están mantenidas; la cornisa (tradicionalmente vulnerable) conserva molduras completas. La cerca metálica y los pináculos esquina se hallan íntegros, lo que indica cuidado continuado.

Integración urbana: la verja baja permite lectura completa de la fachada, manteniendo un retranqueo que genera espacio de transición. El palacio aporta ritmo y escala al frente histórico, reforzando la identidad patrimonial de Elorrio.

Legado: más allá de su valor artístico, estos palacios ilustran la historia social vasca: la ascensión de linajes mercantiles, la sustitución de guerra nobiliaria por ostentación culta y la pervivencia de identidades locales. Su preservación es clave para la narrativa histórica y turística de la comarca.

En consecuencia, el edificio merece **protección integral** y programas de difusión que expliquen su arquitectura y la genealogía de las familias que lo erigieron. Su buena conservación actual lo convierte en recurso didáctico de primera magnitud sobre el barroco civil vasco y la evolución urbana de Elorrio.

Rasgo

Observación

Estilo

Planta

Planta y alzado

Fachada

Fachada principal

Escudo

Forja

Elementos singulares

Reja

Aberturas

Farolas

Materiales

Cubierta

Técnicas

Barroco vasco severo (también llamado “barroco clasicista”): fachada geométrica, decoración contenida, proporciones casi cuadradas.

Cuerpo prismático de **tres niveles** (dos plantas y desván) sobre planta rectangular. Total regularidad: cinco ejes verticales perceptibles, aunque sólo cuatro ventanas quedan visibles en la foto.

Sillería perfectamente aparejada en hiladas horizontales. Cornisa de madera (o piedra ennegrecida) volada, muy pronunciada, típica protección frente a lluvias atlánticas.

• **Escudo heráldico** labrado en el eje central, sobre la línea de imposta intermedia. • **Balcones corridos de forja** en planta noble, apoyados sobre canes de piedra. • **Columnas cilíndricas (machones) en las esquinas**, rematadas por **pináculos piramidales con bolas**: marca de prestigio en palacios vizcaínos.

Huecos adintelados, moldura simple; carpinterías de madera pintadas. La repetición de vanos revela simetría barroca tardía.

Piedra arenisca local, hierro forjado (barandillas y rejería), carpintería de madera, cubierta de teja curva sobre estructura de madera.

Muros portantes de sillería a soga y tizón; forjados de vigas de roble; balcones en voladizo con barrote torneado; labra en relieve (escudo) y pináculos torneados “a la vasca”.