

# K O B I E

GRUPO ESPELEOLOGICO VIZCAINO  
DIPUTACION FORAL DEL SEÑORIO DE VIZCAYA



- 8 -

BILBAO 1978





# KOBIE

Boletín del Grupo Espeleológico Vizcaino de la  
Diputación Foral del Señorío de Vizcaya

BILBAO (España)

## COMITE DE REDACCION, EDICION, ADMINISTRACION Y CORRESPONDENCIA

GRUPO ESPELEOLOGICO VIZCAINO

Diputación Foral de Señorío de Vizcaya

Apartado P. O. Box - 53 - BILBAO (Spain)

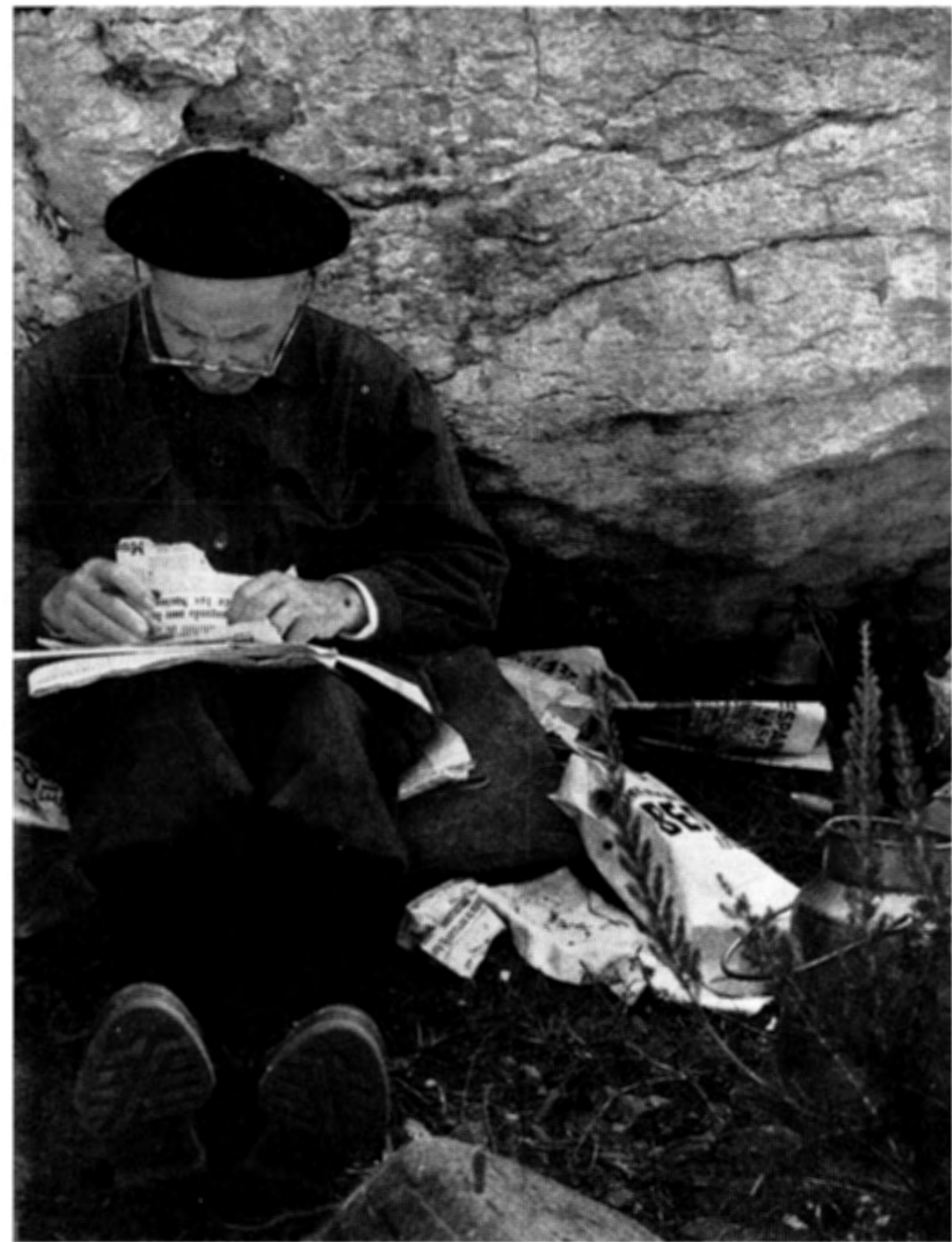
Este BOLETIN, abierto a temas arqueológicos, etnográficos, espeleológicos, biospeleológicos, etc., se intercambia por las publicaciones similares de todos los países, al objeto de incrementar los fondos bibliográficos del «Grupo Espeleológico Vizcaino» de la Diputación Foral del Señorío de Vizcaya

(La inclusión de un artículo en este BOLETIN no implica que la Redacción esté de acuerdo con el contenido de aquél. Las opiniones de los autores quedan de la exclusiva responsabilidad de los mismos.)

Boletín de carácter no periódico

Depósito legal: BI - 1240 - 1971

IMPRENTA DEL SEÑORIO DE VIZCAYA



# INDICE

	<u>Páginas</u>
<b>Carta abierta a D. José Miguel de Barandiarán ... ..</b>	<b>7</b>
<b>EDITORIAL ... ..</b>	<b>11</b>
 <b>SECCION ESPELEOLOGICA</b>	
— Breve monografía sobre las cuevas de Carranza Por el GRUPO ESPELEOLOGICO VIZCAINO ... ..	17
— Observaciones sobre el Karst de Carranza Por el GRUPO ESPELEOLOGICO VIZCAINO ... ..	51
 <b>SECCION ARQUEOLOGICA</b>	
— Excavaciones en el abrigo de Silibranka (Mañaria, Vizcaya) Por JOSE MIGUEL DE BARANDIARAN ... ..	95
— Avance a la Memoria de la VI Campaña de Excavaciones Arqueológicas en la cueva de Arenaza I (San Pedro de Galdames, Vizcaya), año 1977 Por el Dr. JUAN MARIA APELLANIZ ... ..	113

- Taller (?) de sílex al aire libre de la «Pilota» (Castro-Urdiales), cuevas prehistóricas de Peña Candina (Liendo), y Monte Cerredo (Castro-Urdiales), en la provincia de Santander  
 Por E. NOLTE ARAMBURU y J. SARACHAGA SAINZ ... 115

**SECCION ETNOGRAFICA**

- Un método de investigación etnográfica y su aplicación a los hórreos vizcainos  
 Por F. GONZALEZ DE DURANA ISUSI ... .. 125
- IV contribución a la compilación de hórreos (Garaixe) de la provincia de Vizcaya  
 Por E. NOLTE Y ARAMBURU ... .. 151
- Catálogo de loberas de las provincias de Alava, Burgos y León  
 Por FELIX MURGA ... .. 159

**NOTICIARIO**

- VII Congreso Internacional de Espeleología (Sheffield, Inglaterra).—XII Jornadas Vascas de Espeleología.—Cueva de Las Lamiñas. — Cueva de Kobaua (Marquina). — Hallazgos y estudios arqueológicos. — Reedición del Boletín número 1 de KOBIE ... .. 193

Don JOSE MIGUEL DE BARANDIARAN tomando notas a la entrada de la cueva de Goikobau, en Berriatúa (Vizcaya), con motivo de las excavaciones practicadas en su interior, el año 1962. (Foto E. NOLTE)

## Carta abierta a D. José Miguel de Barandiarán

Estimado don José Miguel:

No tenemos palabras para agradecerle su interés por este Grupo y su Revista. Sabemos que desde el primer momento, hace ya de esto unos cuantos años, nos alentó para sacar adelante KOBIE.

Entre tanto, habíamos pensado ofrecerle un pequeño homenaje como **miembro de honor** que es de nuestra Sociedad. Finalmente, sin embargo, decidimos escribirle estas humildes líneas, más en consonancia con su carácter y nuestras posibilidades.

Deseamos que estos párrafos, que hubieran pretendido ser parte de tal homenaje, sean tan sólo el fiel reflejo de nuestra profunda gratitud y respeto a su persona; por eso se resumen en una sencilla carta a un amigo sencillo.

Toda una vida ejemplar buscando la imagen ancestral de Euskalerría, con o sin ayudas económicas suficientes para seguir adelante las investigaciones, que no sirvieran en último término para revertirlas en forma de sabiduría y enseñanzas al pueblo tan querido, nos animan a seguir en esa línea de entrega incondicional.

Aún le vemos sobre el cojín de goma-espuma, sentado sobre el suelo húmedo del antro, en las largas jornadas de excavación. Haciendo fuego para calentar en sus brasas un par de huevos, complemento de su habitual y frugal almuerzo campestre, y tantos otros detalles inconfundibles.

Han transcurrido más de veinte años desde que seguimos, algo lejos, su andadura. Cada temporada nos preguntábamos: ¿Vendrá este año don José Miguel a Lumentxa o a Axlór? Y siempre terminá-

bamos igual: preocupándonos por su salud, dedicándole elogios merecidos que, por no herir su humildad, omitimos aquí. Figura, en suma, la de nuestro «maestro» que bien pudiera servir de ejemplo a otros investigadores, más jóvenes y cargados de cierta vanidad para que se acercaran a su pueblo, del que tanto tienen que aprender.

El 25 de noviembre de 1959 le nombramos miembro de honor. Días más tarde nos contestaba usted así:

«Mucho me honran ustedes con el nombramiento de miembro de honor de ese benemérito Grupo, al que se deben el descubrimiento y estudio de tantas simas y cavernas del antiguo Señorío. No lo merezco, porque es insignificante el aspecto espeleológico de mis trabajos en Vizcaya. Lo aceptó, pues, no por razón de mis méritos, sino como una prueba de cariño con que ustedes me distinguen una vez más.»

Pasan los años, y entre la correspondencia que hoy leemos con nostalgia hallamos una nueva carta cargada de humanidad:

«Ataun, 14 de noviembre de 1962.

Procurad conduciros con todos en buena armonía, olvidando los roces que haya podido haber y disimulando los que tuviéreis en adelante. Con buena voluntad se evitan muchos disgustos y se ahorran muchas energías que son precisas para una labor útil. Mi colaboración, si es necesaria, no os faltará, si mis energías, un tanto desmedradas, lo permiten.»

Carta escrita a raíz de constituirse el Ikasterio de Vizcaya, cuando los jóvenes arqueólogos trope-

Araun, 28 de Diciembre de 1962  
 Surodon Ernesto hulte Arizum  
 Bilbao.

Apreciado amigo:

Ante envío el original, en planta, que publiqué de  
 la cueva de Peperxo en el boletín IKVSKA <sup>LSARE,</sup> (Mai-Décem-  
 bre 1948), págs. 70-71. He aquí el texto:

"Cueva de Peperxo / En el pueblo de Anuroto (Vizcaya) existe una  
 montaña llamada "Atxamonte". Una de sus laderas está bordada por el  
 arroyo de "Anuina". En esta ladera, que mira al oriente, se abre la cueva conocida con el  
 nombre de "Peperxon-kobia" (la cueva de Peperxo). Aquella parte del monte es propiedad  
 de la casa "Atxurutziki" que es también de Anuroto.

"El nombre "Peperxon-kobia" (o "Peperxon-kobia", como dicen otros) le viene,  
 según cuentan los vecinos de Anuroto, de que en aquella caverna vivió un

individuo llamado "Peperxo", de quien es fama que introdujo el  
 cultivo de la patata en Vizcaya.

"La caverna está abierta en roca caliza entre espinos, encinas, bre-  
 zo, zarzas y algunos cereales. La boca aparece rodeada de hiedra.

"Tiene dos entradas que dan frente al Oriente. La más practicable es  
 una abertura que mide 2'20 m. de ancho y 2 m. de alto. En otra es una  
 estrecha rendija. El interior es una galería de 27 metros de longitud  
 que tiene dos brazos o corredores de escasas dimensiones.

"Fue el día 11 de Septiembre de 1935 cuando visité esta cueva,  
 la cual se halla frente a la de "Atxurra" en cuya excavación está-  
 ban ocupados a la sazón Aranzadi, Eguen y yo.

Jose Mari del Barandiarán

El material de Peperxon, recogido por el grupo espeleológico de Vizcaya, pue-  
 de ser interesante, sobre todo al antropólogo. A ver si se entregan en el Museo, según  
 es de ley, un buen número a disposición de los investigadores.

zaban con numerosas dificultades dentro del ambiente y organismos dedicados a estos temas.

Conociendo su humor, nos hace sonreír una carta escrita el 19 de marzo del 72:

«Me hallaba enterado, en efecto, del descubrimiento de las pinturas de Arenaza. Me lo comunicó (...) en cuanto las vieron, invitándome a que fuese a verlas. No pude ir ahí por entonces y, unos días más tarde, recibí nueva invitación. Me disponía a realizar ese viaje, cuando me «enteré» de que las inocentes figuras de Arenaza habían sido «secuestradas» a poco de ser descubiertas. No sé si mi información era fundada, pero yo cancelé mi proyectada visita. No espero ir ahí mientras no se

abemole el tono de la pequeña bronca armada alrededor de esa cueva. Por cierto, no supe hasta muy tarde que ésta es la misma que (...) ha excavado o está excavando.»

De esa amplia correspondencia podíamos extraer tantos y tantos detalles, pero queremos dejar plasmada una ficha, que nos recuerda lo beneficiosa que ha sido para nuestro Grupo su colaboración (Ver página anterior).

Y ya para terminar, don José Miguel, aprovechamos una vez más esta ocasión para ofrecerle incondicionalmente nuestra ayuda, quedando una vez más a su entera disposición.

Un abrazo de estos amigos del G.E.V.

