

EXCAVACIONES ARQUEOLOGICAS EN ESPAÑA

7

SANTIMAMIÑE

Memoria redactada por

José Miguel de Barandiarán

Excavaciones financiadas por la Sección de Prehistoria de la Sociedad "Aranzadi".



MINISTERIO DE EDUCACION NACIONAL. DIRECCION GENERAL DE BELLAS ARTES
SERVICIO NACIONAL DE EXCAVACIONES ARQUEOLOGICAS

RECIENTES PUBLICACIONES DE LA INSPECCION GENERAL DE
EXCAVACIONES ARQUEOLOGICAS

EXCAVACIONES ARQUEOLOGICAS EN ESPAÑA

1. LANCIA, por FRANCISCO JORDÁ CERDÁ.
2. HERRERA DE PISUERGA, por A. GARCÍA Y BELLIDO, A. FERNÁNDEZ DE AVILÉS, ALBERTO BALIL y MARCELO VIGIL.
3. MEGALITOS DE EXTREMADURA, por MARTÍN ALMAGRO BASCH.
4. MEGALITOS DE EXTREMADURA (II), por MARTÍN ALMAGRO BASCH.
5. TOSSAL DEL MORO, por JUAN MALUQUER DE MOTES.
6. AITZBITARTE, por JOSÉ MIGUEL DE BARANDIARÁN.

Dirección:

INSPECCION GENERAL DE EXCAVACIONES ARQUEOLOGICAS
Medinaceli, 4. Apartado 1.039. MADRID

EXCAVACIONES ARQUEOLOGICAS EN ESPAÑA

7

SANTIMAMIÑE

Memoria redactada por

José Miguel de Barandiarán

Excavaciones financiadas por la Sección de Prehistoria de la Sociedad "Aranzadi".



MINISTERIO DE EDUCACION NACIONAL. DIRECCION GENERAL DE BELLAS ARTES
SERVICIO NACIONAL DE EXCAVACIONES ARQUEOLOGICAS

EXCAVACIONES EN SANTIMAMIÑE

Autorizadas por Orden de 1-VII-61.

Financiadas por la Sección de Prehistoria de la Sociedad "Aranzadi".

Director: JOSÉ MIGUEL DE BARANDIARÁN.

El material fue depositado en el Museo Provincial de Bilbao.

Depósito Legal M. - 12.783 - 1962

DIANA. Artes Gráficas. Larra. 12. Madrid.

cie) y —850 cm. en los cuadros 9 H, 10 H, 11 H, 14 H, 14 G, 15 H, 15 G, 15 F, 16 H, 16 G, 16 F (fig. 2).

Siguiendo los niveles conforme a la inclinación que acusan en el corte del yacimiento, tal como los puso al descubierto la excavación del año pasado, fuimos levantando la tierra por capas de 10 cm. de espesor aproximado.

A continuación presentamos el contenido arqueológico de los niveles excavados en esta segunda campaña, empezando por la capa superficial,

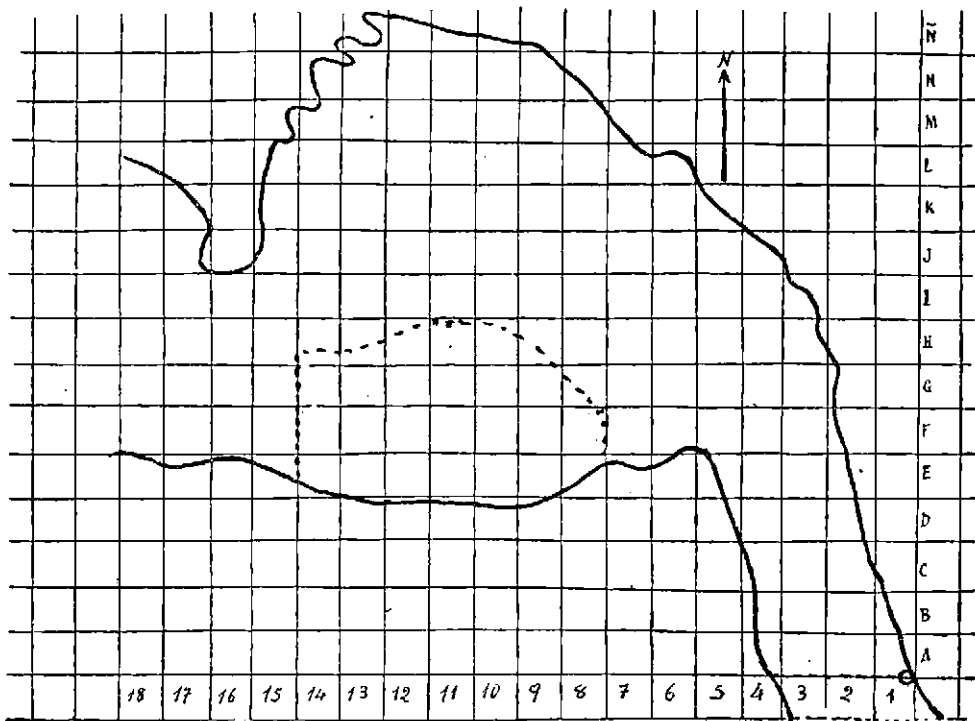


Fig. 2.—Croquis, en planta, del portal y del vestíbulo de la cueva de SANTIMAMINE. La línea punteada señala el campo excavado en los años 1960 y 1961.

que aquí se halla a 640 cm. debajo de la línea cero señalada a la entrada de la cueva allá por el año 1918, cuando Aranzadi, Eguren y yo dimos comienzo a las excavaciones en este yacimiento.

I. (640-700 cm.).—Nivel en tierra oscura con mariscos (ostras, chir-las, serobicalaria, lapas, magurios), huesos de diversos animales, vértebras de pez y varios fragmentos de cráneo y de ambos maxilares humanos. Además, las piezas siguientes:

a) de *industria lítica*:

Lámina con retoques marginales (fig. 3, 1).

Laminilla d e borde rebajado (fig. 3, 2).

Punta de retoques marginales.

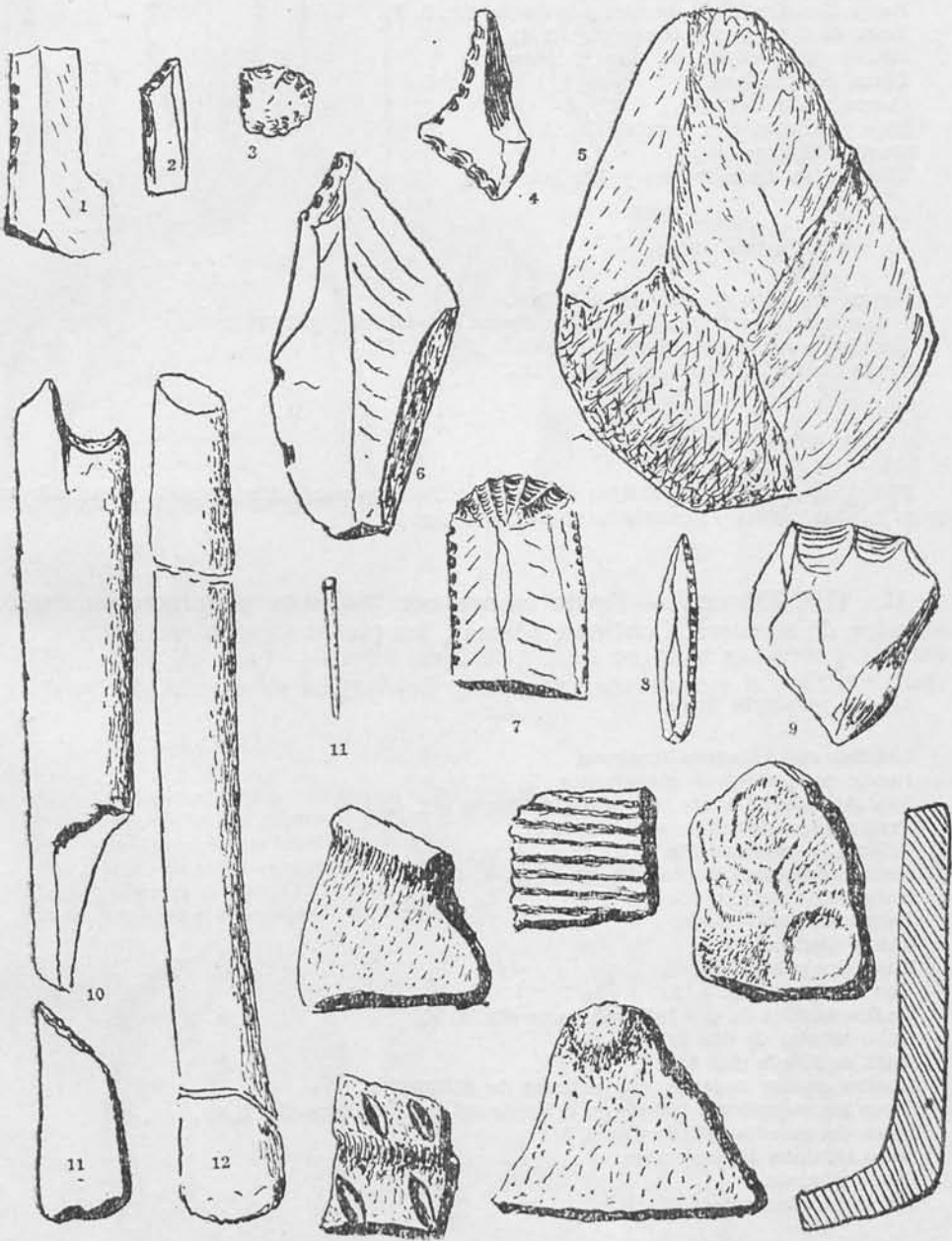


Fig. 3.—SANTIMAMIÑE.—Industrias líticas, óseas y cerámicas del nivel I.

Punta de borde rebajado (fig. 3, 8).
Raspador frontal largo (fig. 3, 7).
Raspador discoideo (fig. 3, 3).
Raspador denticulado (fig. 3, 4).
Raspador cóncavo o denticulado doble (fig. 3, 7).
Butil de dos tajos oblicuos (fig. 3, 6).
Hacha pulimentada de ofita (fragmento).
Disco de arenisca.
Canto rojizo labrado.
Pico piramidal o en facetas (fig. 3, 5).
Cantos de ocre.
11 láminas sin retoques y 152 lascas.

b) de *industria ósea*:

Aguja de hueso sin punta (fig. 3, 10).
Hueso con un extremo labrado en forma de orificio (fig. 3, 10).
Varilla de cuerno en forma de espátula (fig. 3, 12).
Trozo de varilla aplanado (fig. 3, 11).

e) de *industria cerámica*:

Numerosos cascós de vasijas de barro, cuya ornamentación consiste principalmente en bandas, hoyos y acanaladuras o surcos (fig. 3).

II. (700-735 cm.).—Tierra oscura con mariscos y numerosos cantos rodados de arenisca. Contiene, además, las piezas siguientes:

a) de *industria lítica*:

Lámina con retoques inversos.
Punta con retoques marginales.
Seis láminas de borde rebajado o de dorso (fig. 4, 3).
Tres puntas de dorso total (fig. 4, 1).
Triángulo escafo (fig. 4, 2).
Siete raspadores frontales largos (fig. 4, 4 y 5).
Raspador frontal corto (fig. 4, 6).
Raspador denticulado.
Lasca denticulada.
Raspador cónico (fig. 4, 7).
Dos raederas (fig. 4, 8).
Cuatro buriles de dos tajos oblicuos (fig. 4, 9).
Butil lateral de dos tajos.
Butil aquillado (fig. 4, 10).
Cuatro cantos rodados con señales de utilización.
Disco plano-convexo tallado en el borde del lado convexo (fig. 5, 1).
Disco decuarqueta tallado (fig. 5, 2).
Ocho láminas sin retoques.
Cinco núcleos.
374 lascas informes.

b) de *industria ósea*:

Punzón de base en bisel sencillo (fig. 5, 3).
Punzón en esquirla de hueso (fig. 5, 4).

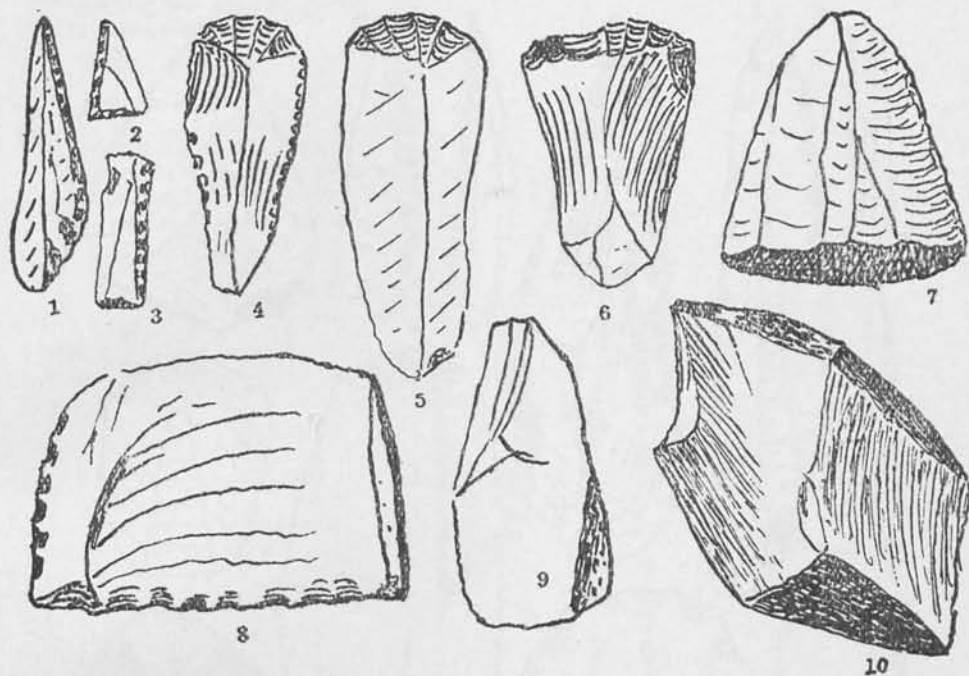


Fig. 4.—SANTIMAMINE.—Industria lítica del nivel II.

III. (735-745 cm.).—Tierra arcillosa, clara en unos cuadros y oscura en otros, con huesos de animales y piezas que apuntamos a continuación:

a) de *industria lítica*:

- Cinco láminas con retoques marginales (fig. 6, 1 y 2).
- Dos puntas de borde retocado (fig. 6, 3 y 4).
- Cinco puntas de dorso total (fig. 6, 5).
- Una punta en lasca con retoques marginales (fig. 6, 6).
- Cinco piezas geométricas (fig. 6, 7 y 8).
- Cinco raspadores frontales largos (fig. 6, g).

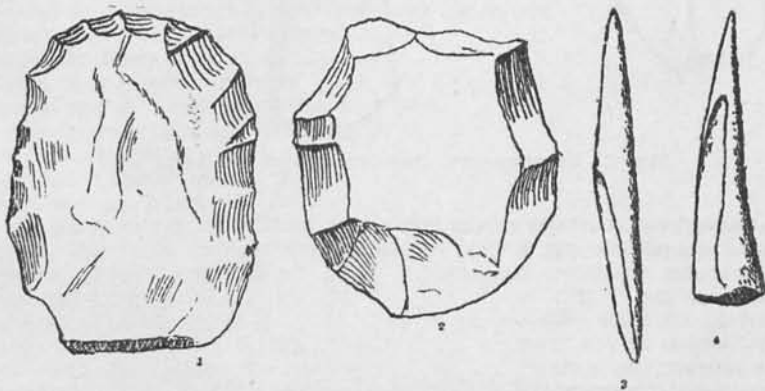


Fig. 5.—SANTIMAMINE.—Industria lítica y ósea del nivel II.

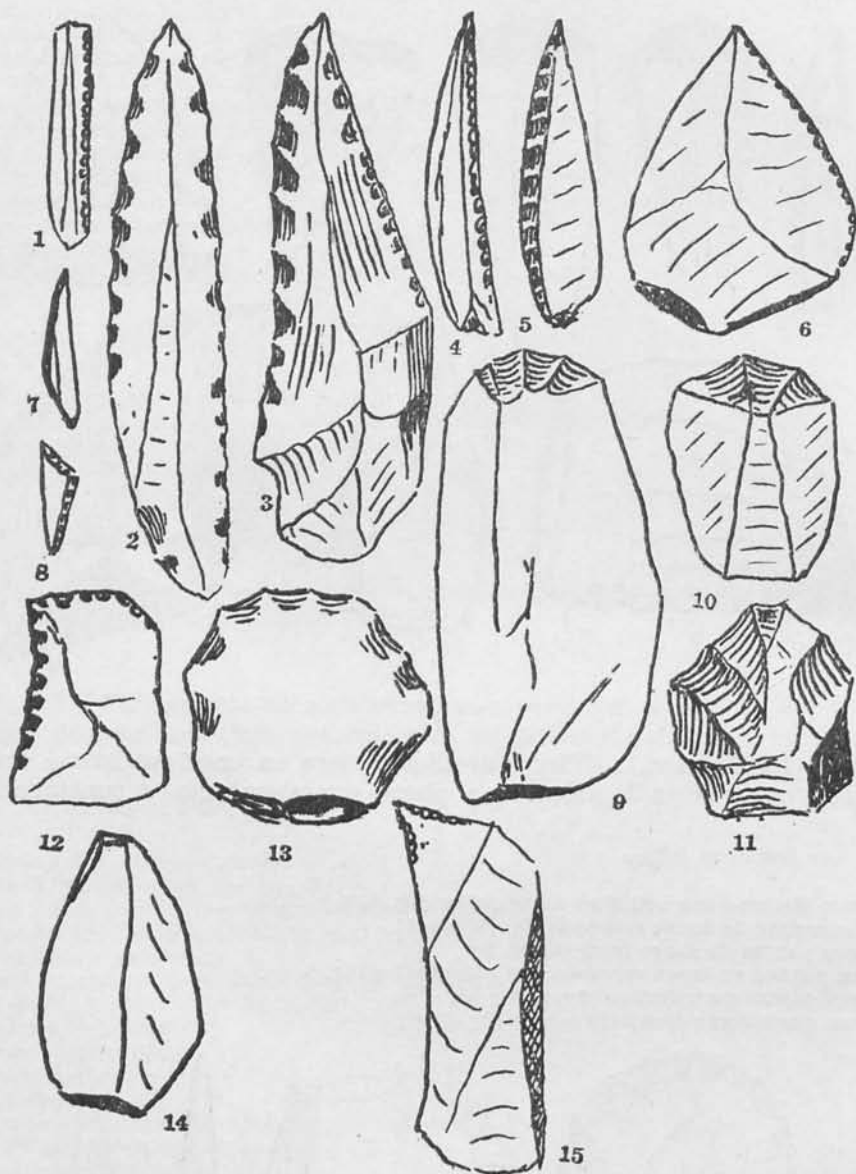


Fig. 6.—SANTIMAMIÑE.—Industria lítica del nivel III.

Cuatro raspadores frontales cortos (fig. 6, 10).

Un raspador aquillado (fig. 6, 11).

Tres raspadores discoideos (fig. 6, 13).

Tres raederas (fig. 6, 12).

Un buril de dos tajos oblicuos (fig. 6, 14).

Un buril lateral de dos tajos.

Un pico ladeado (fig. 6, 15).

Un compresor (fragmento).

Un disco de cuarcita tallado (fig. 7, 1).

Un canto arenisco utilizado.
Tres láminas sin retoques.
811 lascas informes.

b) de *industria ósea*:

Una costilla con marcas.
Un punzón de base en doble bisel (fig. 7, 2).
Una punta de base en bisel sencillo (fig. 7, 3).
Una punta de hueso incompleta.

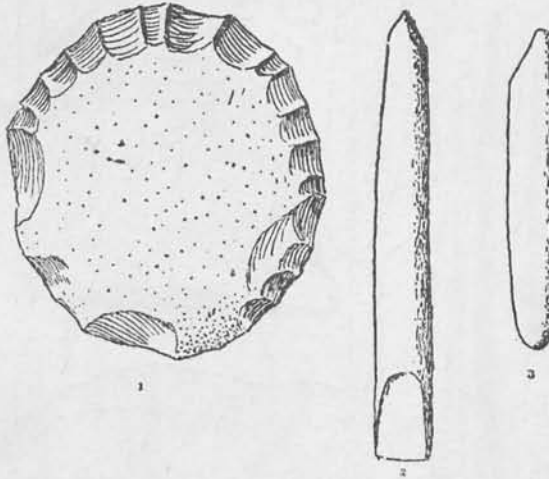


Fig. 7.—SANTIMAMINE.—Disco e industria lítica del nivel III.

IV. (745-760 cm.)—Tierra oscura, en general, con zonas de arcilla clara. Huesos de animales y un molar humano. El ajuar hallado en este nivel comprende los objetos siguientes:

a) de *industria lítica*:

Lámina apuntada (fig. 8, 1).
Siete láminas de dorso (fig. 8; 2, 3 y 4).
Una lámina de dorso truncada oblicua obtusa (fig. 8, 5).
Tres puntas con retoques marginales (fig. 8, 6).
Una punta de dorso total.
Una punta en truncadura oblicua (fig. 8, 7).
Dos puntas dobles o segmentos (fig. 8; 8 y 9).
Cinco raspadores frontales largos (fig. 8, 10).
Un raspadores en morro (fig. 8, 11).
Un raspador discoideo (fig. 8, 12).
Tres raederas (fig. 8, 13).
Cinco buriles de dos tajos oblicuos (fig. 8, 14).
Un buril de dos tajos oblicuos y retoques marginales (fig. 14, b).
Dos buriles laterales (fig. 8, 20).
Un doble buril (fig. 8, 16).
Un buril-raspador (fig. 8, 16).
Una lasca denticulada (fig. 8, 19).
Un pico recto (fig. 8, 15).
Tres compresores de los que uno tiene rayas (fig. 8, 21).

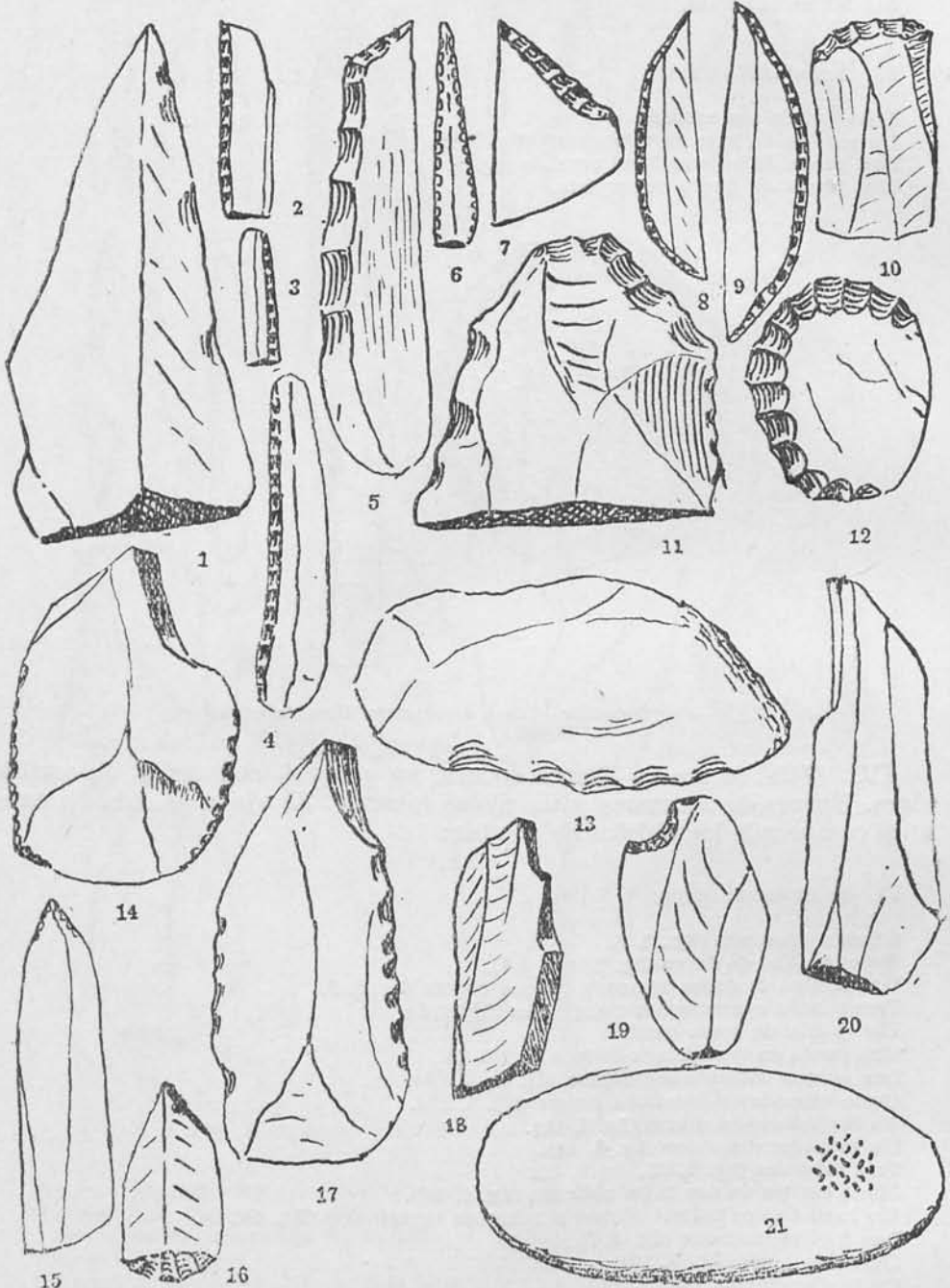


Fig. 8.—SANTIMAMIÑE.—Industria lítica del nivel iv.

Un canto de arenisca de forma cúbica que presenta tres caras desbastadas.
 Un disco de pizarra dura retocada en los bordes de una cara y liso en la otra (fig. 9, 1)
 Seis núcleos.
 762 lascas informes.

b) de *industria ósea*:

Una costilla con incisiones y un surco de donde ha sido extraída una brizna.
 Dos puntas de hueso (fig. 9, 6).
 Una base de punta en bisel sencillo (fig. 9, 2).
 Una punta de base en doble bisel (fig. 16, c).

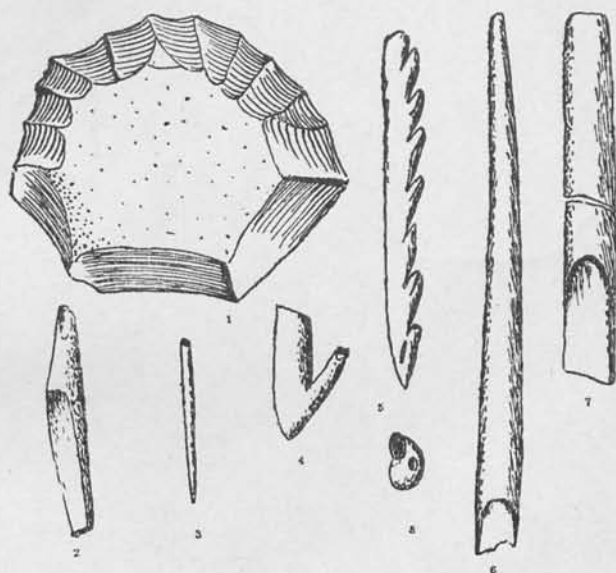


Fig. 9.—SANTIMAMINE.—Disco de pizarra e industria ósea del nivel IV.

Un punzón de hueso.
 Un hueso afilado en punta.
 Un arpón cilíndrico y extremo de otro (fig. 9; 4 y 5).
 Una aguja (fig. 9, 3).
 Una *littorina obtusa* perforada (fig. 9, 8).

V. (760-815 cm.).—Tierra oscura con un hogar en el cuadro 11 H a
 —780 cm. Contenía los objetos que apuntamos a continuación:

a) de *industria lítica*:

Dos laminillas de dorso (fig. 10; 1 y 2).
 Una lasca apuntada de retoques inversos en un borde (fig. 10, 3).
 Dos puntas de doso total (fig. 10; 4 y 5).
 Un raspador frontal corto (fig. 17, i).
 Cuatro buriles de dos tajos oblicuos (fig. 10, 8).
 Tres buriles laterales (fig. 10; 6 y 10).
 Una hachita de sílex oscuro con talla facial y talón preparado (fig. 10, 9).
 Una placa de arenisca desgastada en el borde.

Una placa de arenisca rojiza que tiene un lado desgastado por el uso.
 Una bola de arenisca.
 Dos núcleos.
 118 lascas informes.

b) de *industria ósea*:

Un cincel de hueso con marcas (fig. 10, 11).

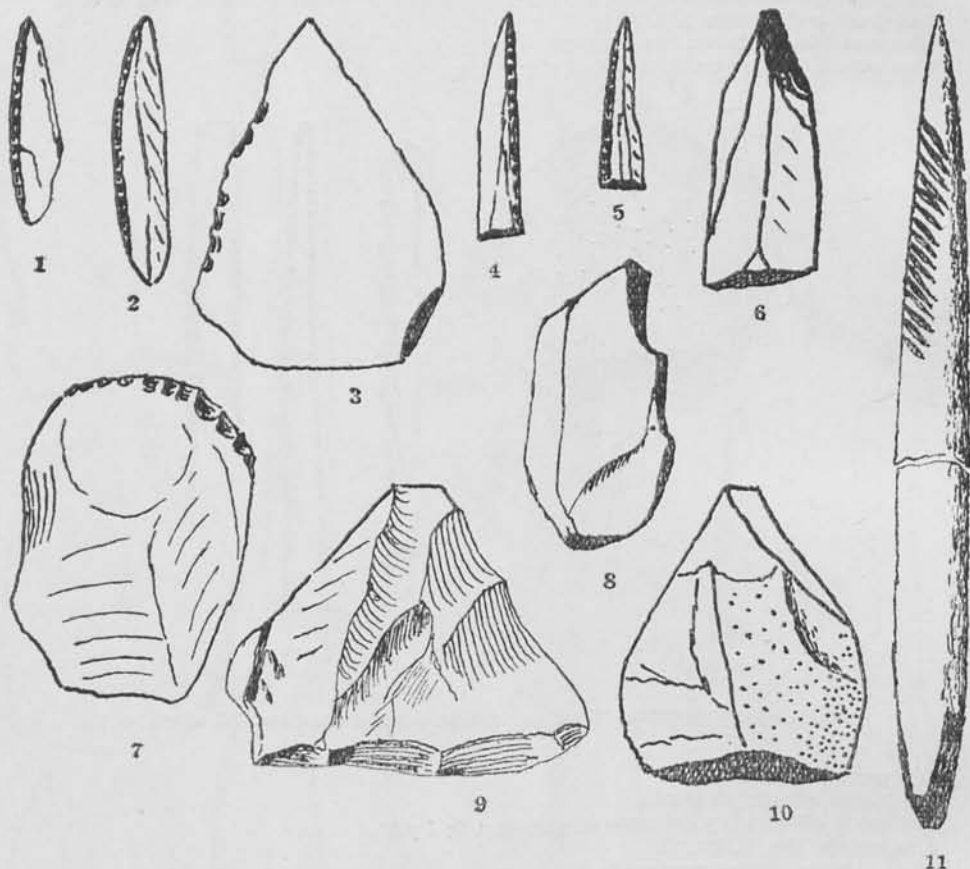


Fig. 10.—SANTIMAMIÑE.—Industria del nivel v.

CONSIDERACIÓN FINAL.

El material precedente y el de la campaña del año anterior, comparados con el recogido en el portal y en la primera parte del vestibulo durante las excavaciones de hace cuarenta años, prueban que el campo excavado últimamente es una zona marginal en el yacimiento de Santimamiñe. La calidad y el número de las piezas no permiten en muchos casos señalar todavía con seguridad su entronque en las series ya de antes conocidas de esta misma cueva. Por eso queremos dejar esta tarea hasta después de la próxima campaña de 1962.

JOSÉ MIGUEL DE BARANDIARÁN.

OTRAS PUBLICACIONES

INFORMES Y MEMORIAS DE LA COMISARIA GENERAL DE EXCAVACIONES ARQUEOLOGICAS

- 1.—César PEMAN, *Memoria sobre la situación arqueológica de la provincia de Cádiz en 1940, 1942, 2.ª edición*. Introducción de J. MARTINEZ SANTA-OLALLA.
- 2.—Fermin BOUZA BREY, *El tesoro prehistórico de Caldas de Reyes (Pontevedra)*, 1942.
- 3.—Joaquín SANCHEZ JIMENEZ, *Memoria de los trabajos realizados por la Comisaría Provincial de Excavaciones Arqueológicas de Albacete en 1941, 1943*.
- 4.—José GALIAY SARANANA, *Las excavaciones del Plan Nacional en los Bañales de Sádaba (Zaragoza)*, 1944.
- 5.—Julián SAN VALERO APARISI, *Excavaciones arqueológicas en Monte Bernorio (Palencia). Primera campaña 1943, 1944*.
- 6.—Juan URLA RIU, *La caverna prehistórica de El Cuetu, Lledias (Asturias), y sus pinturas rupestres*, 1944.
- 7.—Saturio GONZALEZ SALAS, *El castro de Yecla en Santo Domingo de Silos (Burgos)*, 1945.
- 8.—Rafael CASTEJON Y MARTINEZ DE ARIZALA, *Excavaciones del Plan Nacional en Medina Azahara (Córdoba). Campaña de 1943, 1945*.
- 9.—Julián SAN VALERO APARISI, *El tesoro preimperial de plata de Drieves (Guadalajara)*, 1945.
- 10.—Juan CABRE AGUILO, *El tesorillo visigodo de trientes de las excavaciones del Plan Nacional de 1944-45 en Zorita de los Canes (Guadalajara)*, 1946.
- 11.—Sebastián JIMENEZ SANCHEZ, *Excavaciones arqueológicas en Gran Canaria del Plan Nacional de 1942, 1943 y 1944, 1946*.
- 12.—Simeón GIMENEZ REYNA, *Memoria arqueológica de la provincia de Málaga, hasta 1946, 1946*.
- 13.—Julián SAN VALERO APARISI y Domingo FLETCHER VALLS, *Primera campaña de excavaciones en el Cabezo del Tío Pio (Archena)*. Prólogo de J. MARTINEZ SANTA-OLALLA, 1947.
- 14.—Juan ALVAREZ DELGADO y Luis DIEGO CUSCOY, *Excavaciones arqueológicas en Tenerife (Canarias)*, 1947.
- 15.—Joaquín SANCHEZ JIMENEZ, *Excavaciones y trabajos arqueológicos en la provincia de Albacete, de 1942 a 1946, 1947*.
- 16.—Julio MARTINEZ SANTA-OLALLA, Bernardo SAEZ MARTIN, Carlos F. POSAC MON, José Antonio SOPRANIS SALTO y Eduardo del VAL CATURELA, *Excavaciones en la ciudad del bronce II mediterráneo de La Bastida de Totana (Murcia)*, 1947.
- 17.—Salvador VILASECA, *Las pinturas rupestres de la Cueva del Polvorin (Pueblot de Benifazá, provincia de Castellón)*, 1948.
- 18.—José de C. SERRA-RAFOLS y Epifanio de FORTUNY, Barón de Esponellá, *Excavaciones en Santa María de Egara (Tarrasa)*, 1949.
- 19.—José GALIAY SARANANA, *Segunda campaña del Plan Nacional en Los Bañales (Zaragoza)*, 1949.
- 20.—Salvador VILASECA ANGUERA, José de C. SERRA-RAFOLS y Luis BRULL CEDO, *Excavaciones del Plan Nacional en el Castellet de Bañolas, de Tivissa (Tarragona)*, 1949.
- 21.—Emeterio CUADRADO DIAZ, *Excavaciones en el santuario ibérico del Cigarralejo (Mula, Murcia)*, 1950.
- 22.—Manuel ESTEVE GUERRERO, *Excavaciones de Asta Regia (Mesas de Asta, Jerez), campaña de 1945-46, 1950*.
- 23.—José M.ª LUENGO Y MARTINEZ, *Excavaciones arqueológicas en el Castro y su necrópolis, de Meirás (La Coruña)*, 1950.

- 24.—*Actas de la I Asamblea Nacional de Comisarios de Excavaciones Arqueológicas, 1950, 1951.*
- 25.—Miriam ASTRUC, *La necrópolis de Villaricos*. Prólogo de A. GALLEGO BULRIN, 1951.
- 26.—Carlos CERDAN MARQUEZ, Georg LEISNER y Vera LEISNER, *Los sepulcros megalíticos de Huelva. Excavaciones arqueológicas del Plan Nacional 1946, 1952.*
- 27.—Luis PERICOT Y GARCIA, con la colaboración de J. M. COROMINAS PLANELLES, M. OLIVA PRAT, etc., *La labor de la Comisaría Provincial de Excavaciones Arqueológicas de Gerona durante los años 1942 a 1948*. Introducción de J. MARTINEZ SANTA-OLALLA, 1952.
- 28.—Luis DIEGO CUSCOY, *Nuevas excavaciones arqueológicas en las Canarias occidentales. Yacimientos de Tenerife y la Gomera (1947-1951)*. Introducción de J. MARTINEZ SANTA-OLALLA, 1953.
- 29.—*Actas de la II Asamblea Nacional de Comisarios de Excavaciones Arqueológicas, 1951, 1954.*
- 30.—Miguel OLIVA PRAT, *La labor de la Comisaría Provincial de Excavaciones Arqueológicas de Gerona durante los años 1952-1953.*
- 31.—Samuel de los SANTOS GENER, *Memoria de las excavaciones del Plan Nacional realizadas en Córdoba (1948-1950)*, 1955.
- 32.—VIII Reunión de la Comisaría Provincial de Excavaciones Arqueológicas de Barcelona, celebrada en Badalona el 23 de octubre de 1955.

FUERA DE SERIE:

- J. SAN VALERO APARISI, *Legislación vigente sobre el Patrimonio Arqueológico Nacional y las excavaciones arqueológicas*. 1943. Páginas, 118.

Últimos volúmenes de la serie en folio

ACTA ARQUEOLOGICA HISPANICA

IV

ANTONIO MOLINERO PEREZ

LA NECROPOLIS VISIGODA DE DURATON (SEGOVIA). EXCAVACIONES DEL PLAN NACIONAL DE 1942 Y 1943

Páginas, 178. Figuras, 4. Planos, 2. Láminas, LIII.

V

JUAN CABRE AGUILO, ENCARNACION CABRE DE MORAN
y ANTONIO MOLINERO PEREZ

EL CASTRO Y LA NECROPOLIS DEL HIERRO DE CHAMARTIN DE LA SIERRA (AVILA)

Páginas, 239. Figuras, 16. Planos, 3 y 1 en color. Láminas, CII.