

EXCAVACIONES EN SOLACUEVA DE LACOZMONTE (Jócano - Alava). Campaña de 1966

Por José Miguel de Barandiarán

La cueva situada en los escarpes orientales de Lacoymonte o de la sierra de Arcamo y en el lugar llamado Solacueva (figs. 1 y 2), ha sido estudiada antes de ahora.

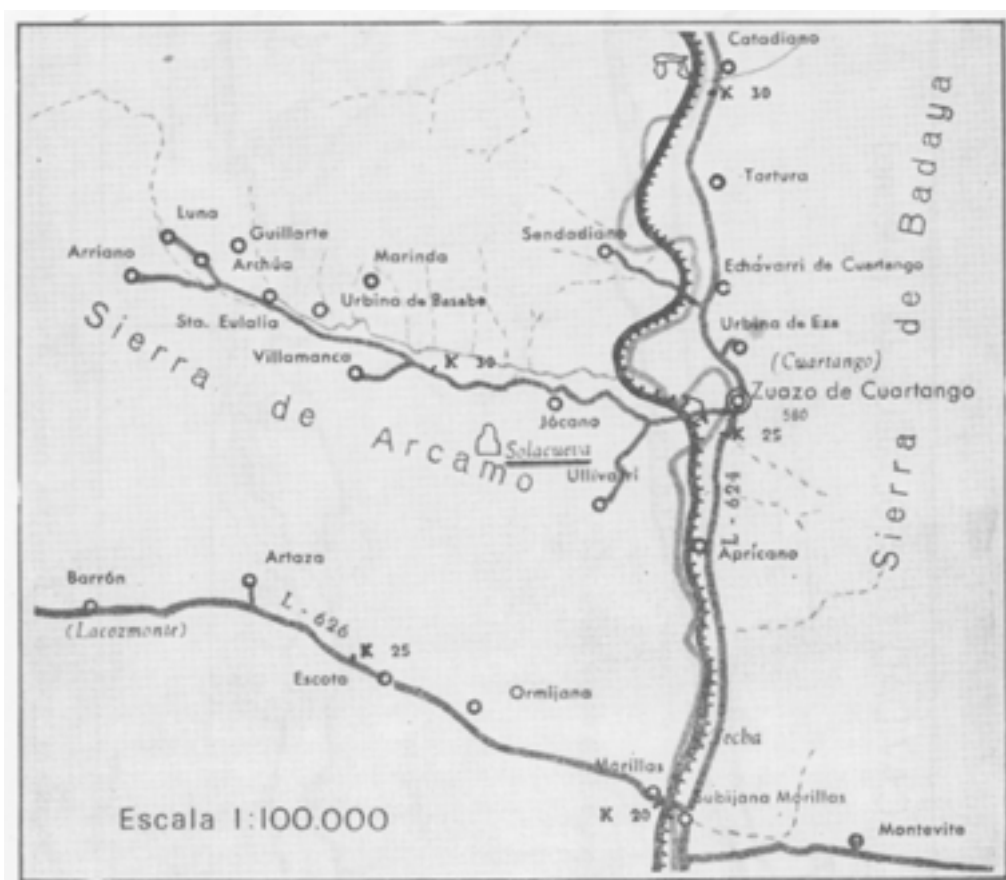


Figura 1.-SOLACUEVA. Plano de situación.

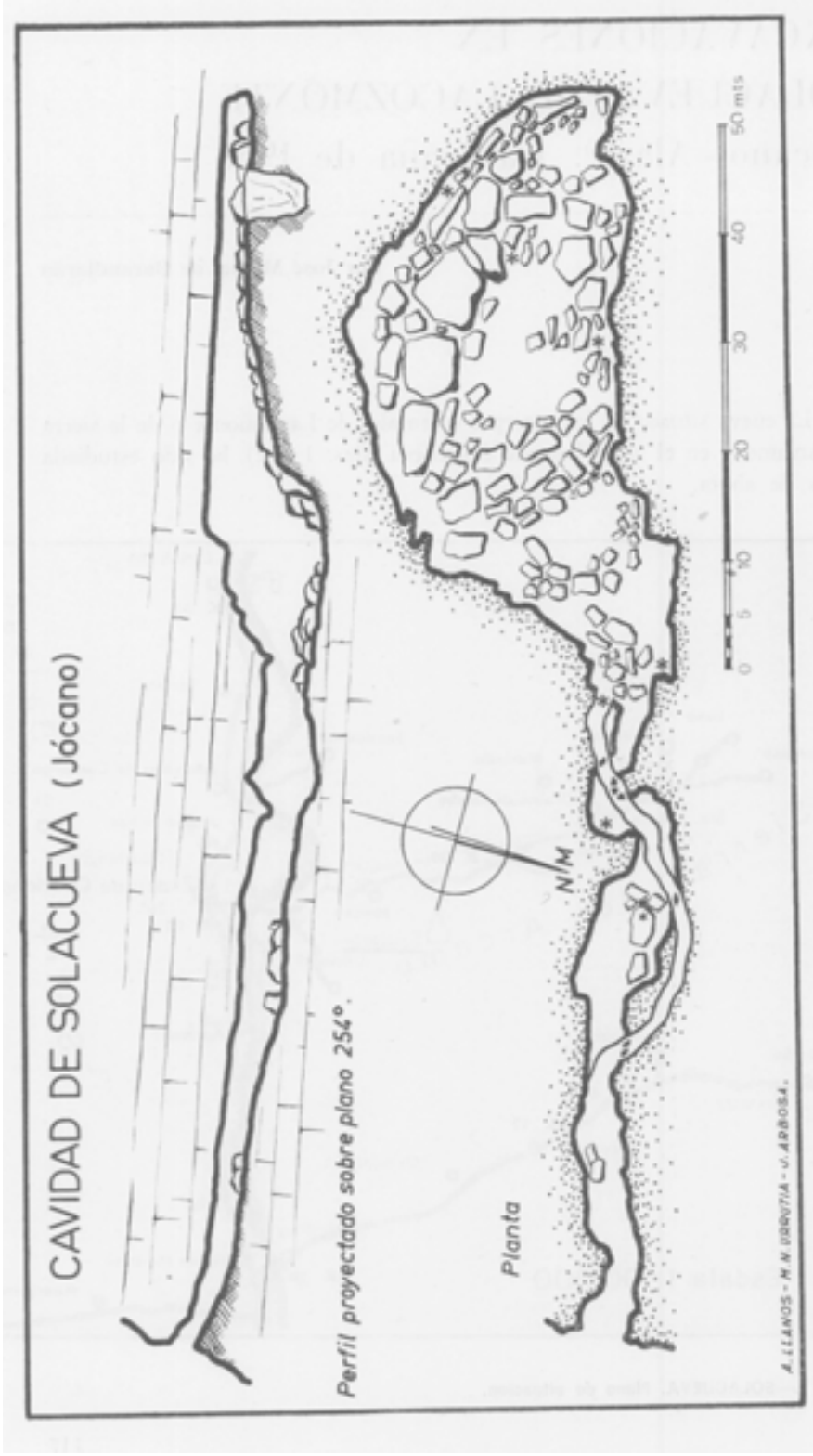


Figura 2.-SOLACUEVA. Plano de la cueva. Los asteriscos indican la situación de las pinturas y grabados.

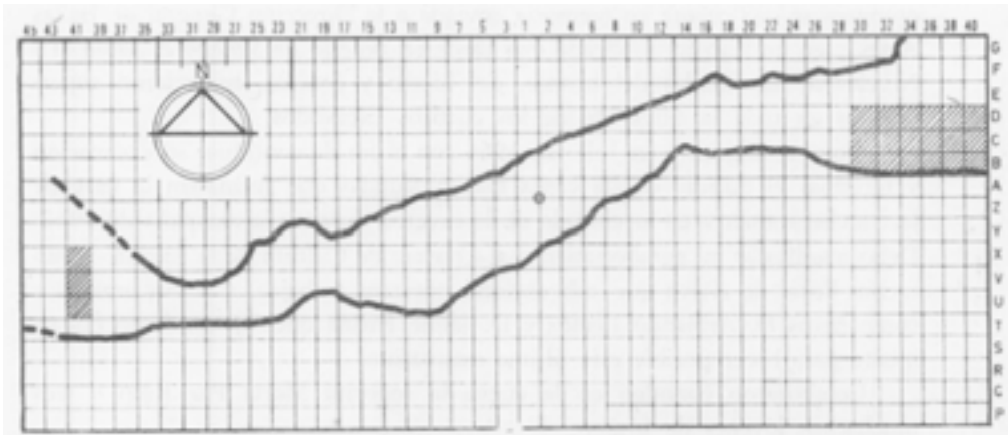


Figura 3.-SOLACUEVA. Croquis en planta, del primer sector de la cueva. Los cuadros rayados son los excavados hasta ahora.

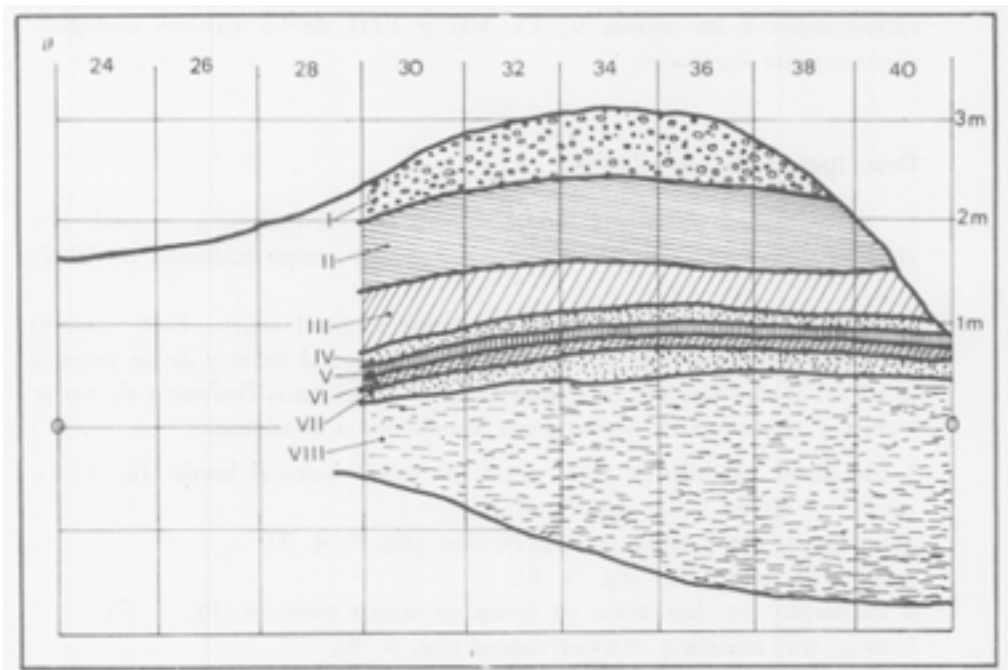


Figura 4.-SOLACUEVA. Corte vertico-longitudinal de la zona excavada en el portal.

Las primeras excavaciones de su relleno las realizamos durante los años 1961 y 1962. Fue en la entrada de la cueva donde más trabajé, llegando a profundizar en aquel lugar hasta los 260 cm. bajo la superficie actual de la tierra. De los objetos procedentes de los estratos estudiados entonces

se dió cuenta en memoria enviada a la Dirección General de Bellas Artes y en un trabajo publicado más tarde en *Boletín de Sancho el Sabio* (1). Niveles de las edades del bronce, del hierro y romano aparecieron superpuestos en toda la extensión de los cuadros excavados.

Volví a Solacueva en julio de 1966 con el fin de continuar su excavación y terminar el estudio de las capas más profundas que formaban la base de la trinchera abierta en la entrada de la caverna durante la campaña de 1962. Debo manifestar mi agradecimiento al Consejo de Cultura de la Excma. Diputación Foral de Alava que subvenció nuestros trabajos, y a mis amigos y compañeros D. Armando Llanos y D. Jaime Fariña que me ayudaron eficazmente para hacer posible esta última excavación.

Colaboraron conmigo en la cueva la señorita María Paz Rato y tres muchachos jóvenes de Jócana.

Excavamos los estratos inferiores de los cuadros 30 D, 30 C, 32 D y 32 C entre los 35 y 77 cm. sobre el nivel cero, debajo de las capas examinadas en el mismo sector durante la campaña de 1962 (figs. 3 y 4). Tales estratos corresponden a los niveles V, VI, VII y VIII de los cuadros contiguos anteriormente excavados.

Descripción de los niveles

A continuación señalamos los elementos que los forman, empezando por el nivel superior de lo que quedaba intacto del campo excavado en 1962.

NIVEL V (entre los 70 y 80 cm. sobre el nivel cero).-Está formado por tierra clara con tantos de cayuela procedentes del techo y de las paredes la cueva. En los cuadros excavados contiene fragmentos cerámicos de varias formas y elementos decorativos que detallamos a continuación:

- 1 fragmento cerámico de pasta negra con pezón junto al borde (fig. 5: 1), varios bordes de vasija (fig. 5: 2, 3),
- 2 bordes de masa negra con engobe rojo (fig. 5: 4, 5),
- 1 borde de barro fino (fig. 5: 6),
- 1 fragmento con decoración en forma de surcos sinuosos (fig. 5: 7),
- 1 trozo con superficie exterior rugosa (fig. 5: 8),
- 1 trozo cerámico con pezón (fig. 5: 9),
- 1 borde con saliente o pezón,
- varios tiestos finos negros, de los que algunos tienen decoración incisa en las tres bandas horizontales paralelas (fig. 5: 10),

(1) BARANDIARAN, JOSE MIGUEL DE, *Excavaciones en Solacueva de Lacoymonte* («Noticiario Arqueológico Hispánico», VII. Madrid, 1965).-Id. en «Boletín de Sancho el Sabio», tom. VIII (Vitoria, 1964).

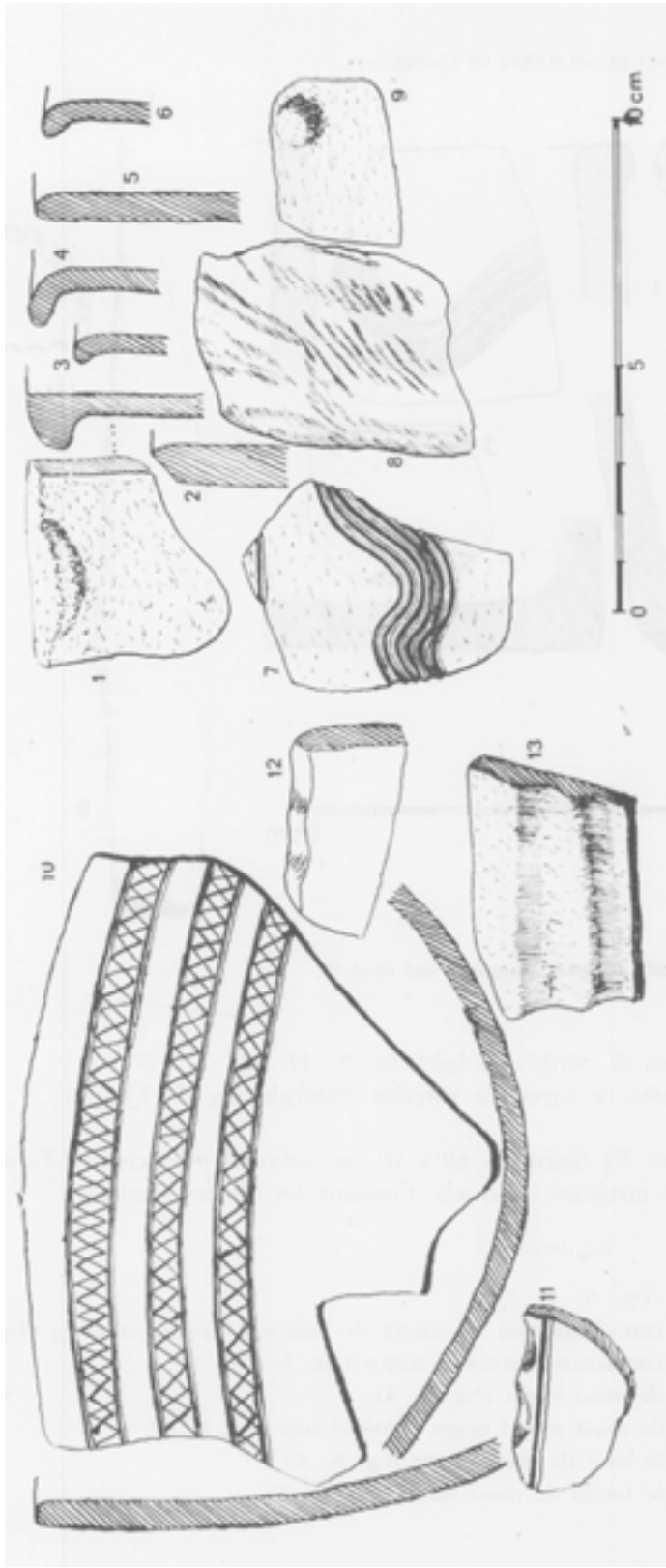


Figura 5.-SOLACUEVA. Cerámicas del nivel V.

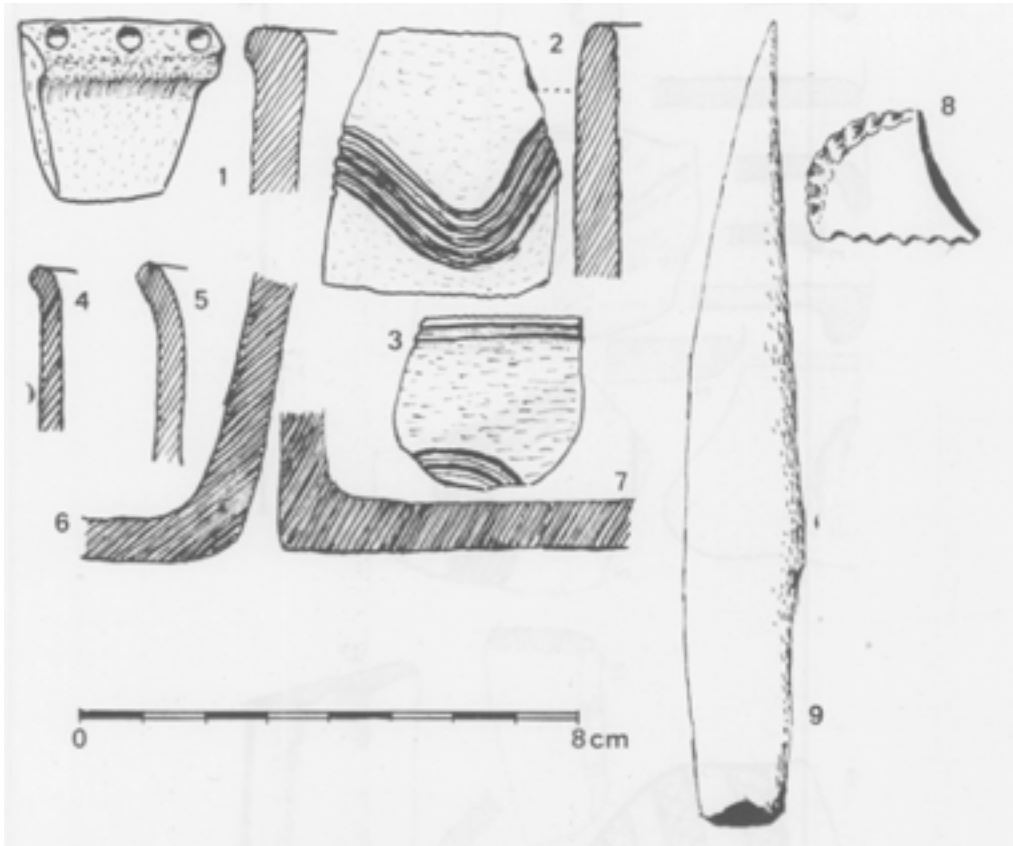


Figura 6.-SOLACUEVA. Materiales del nivel VI.

fragmentos de borde ondulado (fig. 5: 11, 12),
1 fragmento de superficie exterior ondulada (fig. 5: 13).

NIVEL VI (entre los 60 y 70 cm. sobre el nivel cero).-Tierra oscura y piedras margosas o cayuela. Contiene los objetos siguientes:

de cerámica:

- 1 borde (fig. 6: 1),
- 1 borde con decoración en forma de surcos sinuosos paralelos (fig. 6: 2),
- 1 borde con surcos curvos y rectos (fig. 6: 3),
- 1 borde de masa negra (fig. 6: 4),
- 1 borde de masa mitad negra y mitad roja (fig. 6: 5),
- 1 trozo de base de masa negra (fig. 6: 6),
- 1 trozo de fondo de masa negra (fig. 6: 7);

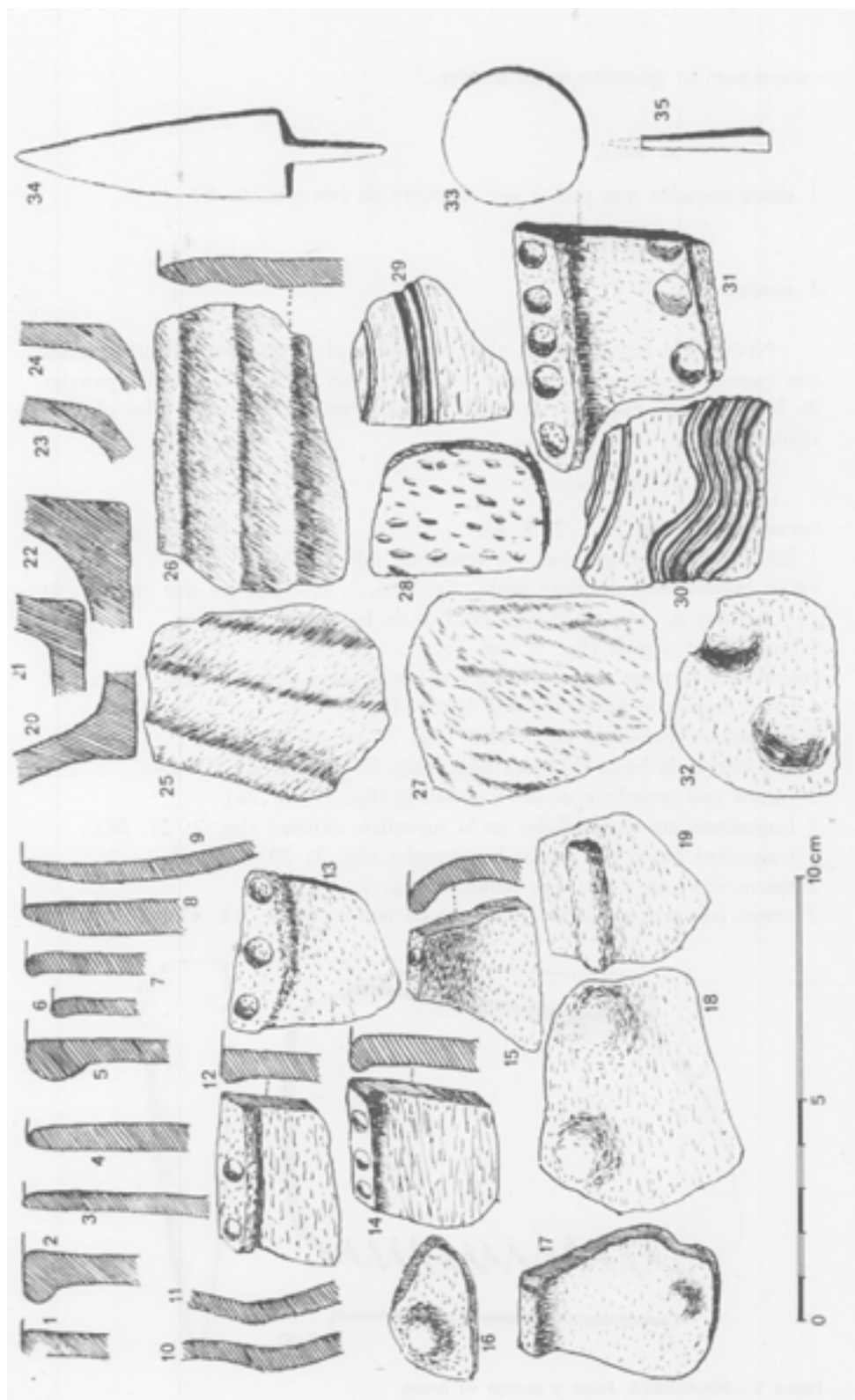


Figura 7.-SOLACUEVA. Cerámica del nivel VII.

de sílex:

1 sierra-raspador que podría ser elemento de hoz (fig. 6: 8);

de hueso:

1 punzón (fig. 6: 9).

NIVEL VII (entre los 35 y 60 cm. sobre el nivel cero).-Tierra oscura con cantos angulosos de cayuela y marga caídos del techo y de las paredes de la cueva, con esquirlas de hueso y de cuerno, alguna ostra y los objetos siguientes:

de cerámica:

varios bordes (fig. 7: 1, 2, 3, 4),

1 borde de masa negra con una banda en relieve (fig. 7: 5),

varios bordes finos de pasta negra (fig. 7: 6, 7, 8, 9), de los que uno (n.º 9) es parte de un cuenco cuya boca es de 14 cm. de diámetro,

3 fragmentos negros (fig. 7: 10, 11),

fragmentos de masa negra y rojiza con hoyos sobre el borde (fig. 7: 12, 13),

1 trozo negro con hoyos sobre el borde (fig. 7: 15),

3 fragmentos provistos de pezones (fig. 7: 16, 17, 18, 19),

varios trozos de bases de pasta negra (fig. 7: 20, 21, 22, 23, 24),

2 tiestos con superficie exterior ondulada (fig. 7: 25, 26),

2 fragmentos con rugosidades en la superficie exterior (fig. 7: 27, 28),

1 fragmento negro con surcos horizontales (fig. 7: 29),

3 trozos con surcos sinuosos paralelos (fig. 7: 30),

2 trozos con ornamentación en forma de hoyos (fig. 7: 31, 32);

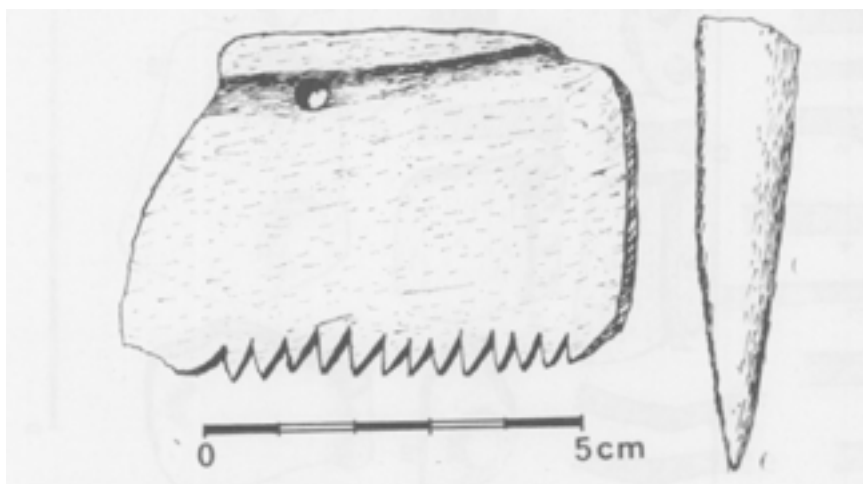


Figura 8.-SOLACUEVA. Peine y punzón de hueso.

de hueso:

- 1 disco de 3 cm. de diámetro (fig. 7: 33),
- 1 punta de flecha (fig. 7: 34);

de cobre (?)

- 1 punzón de sección cuadrada (fig. 7: 35).

MATERIAL DE SUPERFICIE.-D. Julio Arbosa, que descubrió las pinturas rupestres esquemáticas de esta cueva, socios de la «Sociedad Excursionista Manuel Iradier» y miembros del Grupo Arqueológico Provincial, hallaron en diferentes lugares de la cueva, diversos objetos dispersos en la superficie del suelo. Estos objetos, que figuran hoy en el Museo Arqueológico de Alava, son los representados en las figuras 9 y siguientes.

Tales piezas son, sin duda, de las épocas representadas en los estratos que hemos descrito arriba; pero, al tratar de averiguar a cuál de éstos pertenece cada uno de aquéllos, pueden surgir dificultades. A este propósito conviene advertir que la similitud de formas no es muchas veces criterio seguro para afirmar que dos objetos pertenecen a una misma categoría o que deben figurar bajo la misma etiqueta. Sin embargo, a falta de otros criterios, la semejanza puede ser tomada como posible indicio de correlaciones y parentescos.

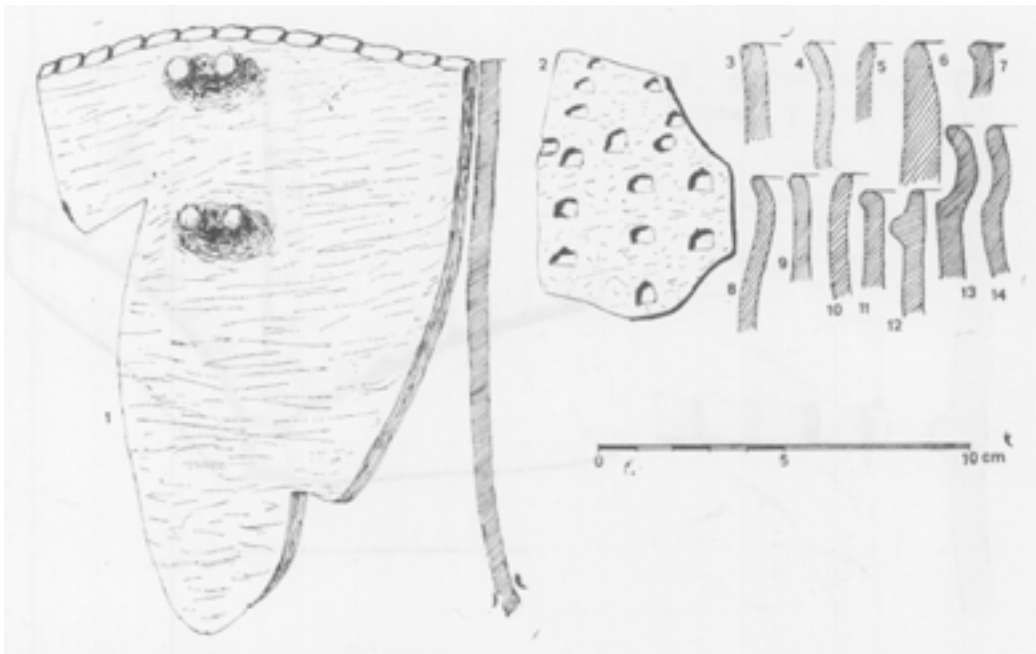


Figura 9.-SOLACUEVA. Cerámica de la superficie.

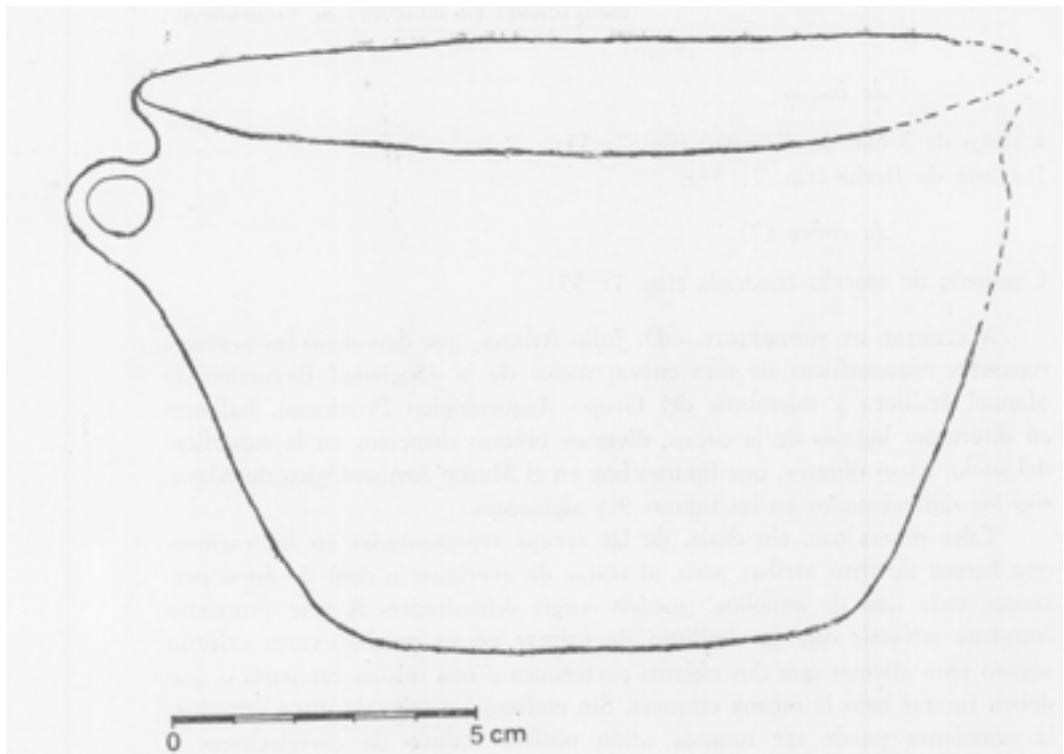


Figura 10.- SOLACUEVA. Cerámica de superficie.

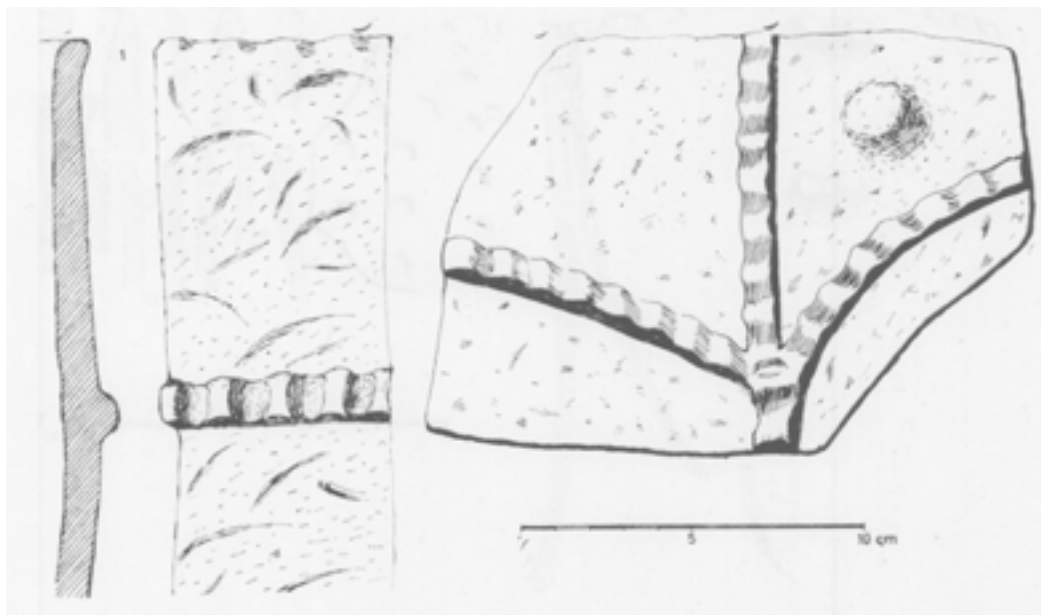


Figura 11.- SOLACUEVA. Cerámica de superficie.

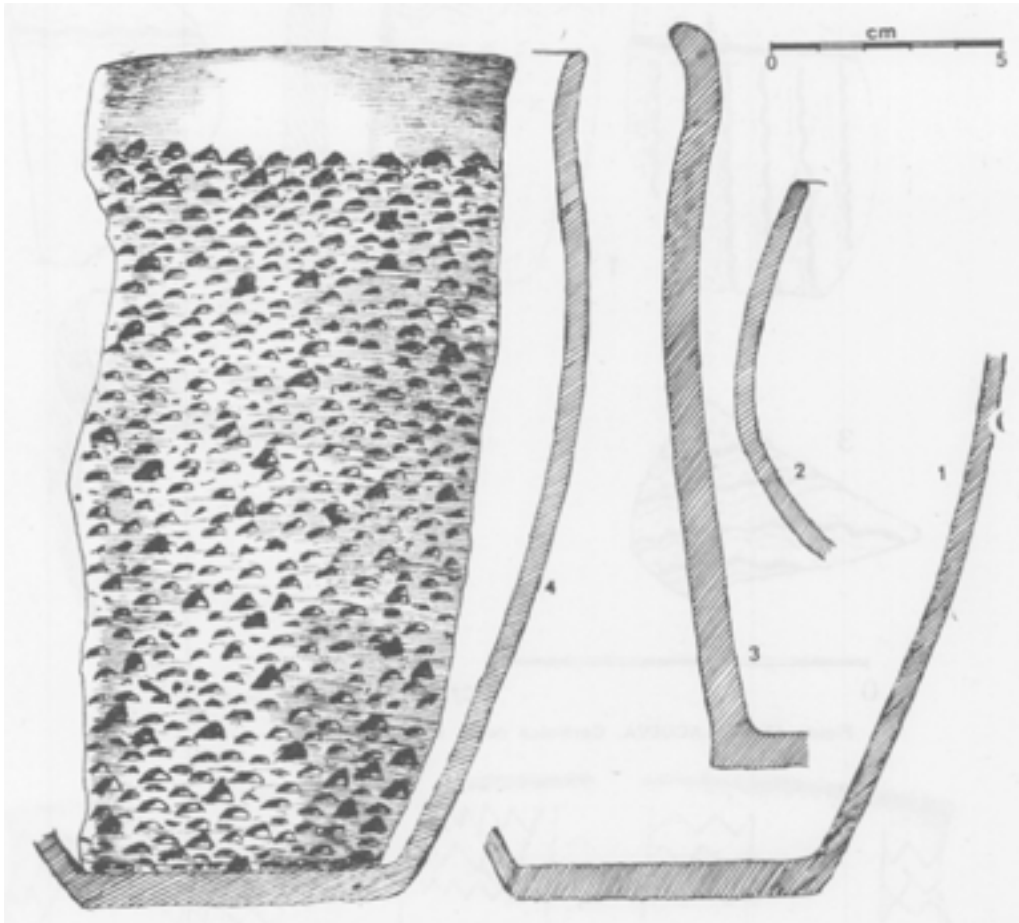


Figura 12.-SOLACUEVA. Cerámica de la superficie.

En nuestro caso pueden ser contemporáneos del ajuar del nivel II el peine y el punzón de hueso de la figura 8, así como un tiesto de pasta negra y rojiza provisto de dos pezones dobles (fig. 9), otro de pasta negra y superficie lisa con asa vertical debajo del borde (fig. 10), gran parte de los de la figura 9: 5 a 14 y, desde luego, el ejemplar de *terra sigillata* decorada con palmas, rosetas y círculos de la fotografía 1.

Al ajuar del nivel V parecen asimilados un fragmento cerámico cordonado de superficie rugosa y borde decorado con hoyos (fig. 11: 1) y otro con tres verdugones que se cruzan y un pezón (fig. 11: 2).

Con el material cerámico del nivel VI parecen emparentados los tiestos de pasta negra y rojiza de la figura 12: 1, 2, y 3 y el de la superficie picada en desorden de la figura 12: 4.

Finalmente, pueden agruparse con el material del nivel VII varios trozos cerámicos de pasta negra y decoración en forma de surcos sinuosos y en

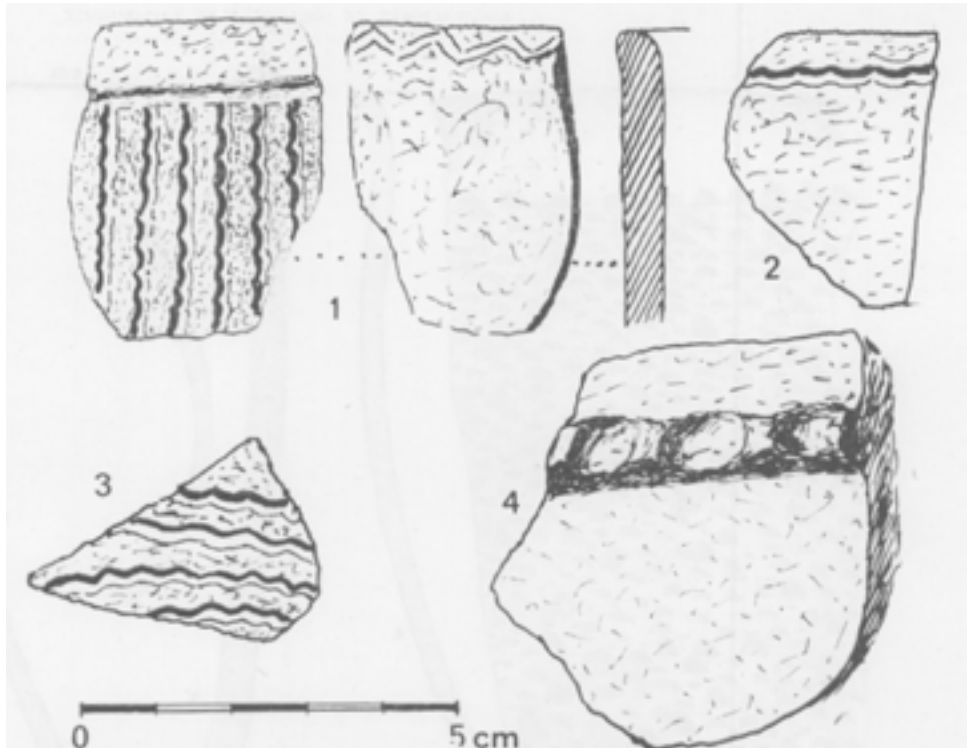


Figura 13.-SOLACUEVA. Cerámica de la superficie.

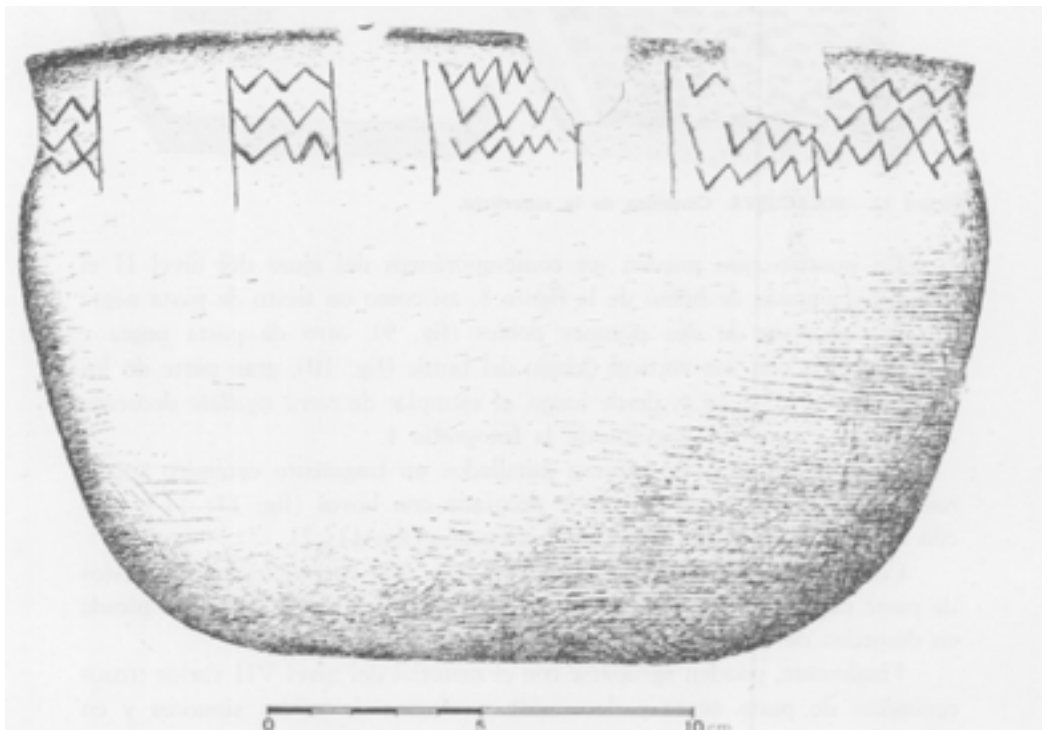


Figura 14.-SOLACUEVA. Cerámica de la superficie.

zig-zag rellenos con pasta blanca (fig. 13), y el vaso de pasta negra y decoración incisa en zonas que rodean el cuello (fig. 14).

CONCLUSION

Atendiendo al material hallado en esta cueva, tanto en la campaña actual como en las precedentes, podemos decir que los primeros y más antiguos moradores de ella fueron los de la Edad del Bronce (última etapa) con el ajuar del estrato VII y con las pinturas esquemáticas del interior de la caverna. Continuaron en la Edad del Hierro (estratos VI, V y IV). Finalmente, durante la época romana, dejaron claras huellas de su permanencia en Solacueva en el estrato II.

En espacio relativamente pequeño del yacimiento de Solacueva hemos tratado de poner al descubierto los estratos que forman el relleno de su suelo. De los ocho estratos superpuestos, que aparecen en el portal, cinco contienen restos arqueológicos, cuya situación es bastante para reconocer su ordenación cronológica.

El material descubierto nos hace pensar que, excavando un mayor espacio, cabría hallar nuevos datos que sirvieran para resolver problemas cronológicos relativos a diversos tipos cerámicos y a otros elementos, ya que los estratos aparecen aquí claramente diferenciados y pueden permitir el estudio del contenido de cada uno sin peligro de confundirlo ni mezclarlo con los demás.

Solicitado para otros trabajos más urgentes, me fue preciso dejar Solacueva el día 9 de Julio de 1966.