

Curso 2019/2020

Informe y Plan de Gestión Anual

Vitoria-Gasteizko Ingeniaritza Eskola
Escuela de Ingeniería de Vitoria-Gasteiz

INFORME Y PLAN DE GESTION ANUAL

Fecha de Aprobación: 24/02/2021

ÍNDICE

0. Presentación

1. Revisión de la Política de Calidad

2. Mapa de procesos y responsabilidades

3. Titulaciones del centro

4. Acciones realizadas en el curso anterior

5. Resultados

5.1 Resultados Clave de la Gestión por Procesos

5.2 Resultados principales de las Titulaciones

6. Seguimiento de las Directrices y Estándares Universitarios Europeos

7. Plan de acciones de mejora para el curso siguiente

8. Seguimiento del Plan Estratégico

9. Información adicional a partir de registros del Sistema de Gestión por Procesos

0. Presentación

La Escuela de Ingeniería de Vitoria-Gasteiz de la Universidad del País Vasco/Euskal Herriko Unibertsitatea durante el curso 2019/2020 ha impartido los siguientes estudios:

- Grado en Ingeniería Electrónica Industrial y Automática.
- Grado en Ingeniería Informática de Gestión y Sistemas de Información.
- Grado en Ingeniería Mecánica.
- Grado en Ingeniería Química Industrial.
- Grado en Ingeniería Automoción.
- Doble Grado en Ingeniería Mecánica y en Administración y Dirección de Empresas, se imparte a partir del curso 2019/20.
- Máster en Ingeniería en Organización Industrial, se imparte a partir del curso 2019/20.

Para la impartición de dichos Grados se ha contado con la colaboración de todos los departamentos con docencia en el Centro:

1. Tecnología Electrónica.
2. Expresión Gráfica y Proyectos de la Ingeniería.
3. Filología Inglesa y Alemana.
4. Física Aplicada I.
5. Ingeniería de Sistemas y Automática.
6. Ingeniería Eléctrica.
7. Ingeniería Mecánica.
8. Ingeniería Minera y Metalúrgica y Ciencia de los Materiales
9. Ingeniería Nuclear y Mecánica de Fluidos.
10. Ingeniería Química y del Medio Ambiente.
11. Lenguajes y Sistemas Informáticos.
12. Máquinas y Motores Térmicos.
13. Matemática Aplicada.
14. Organización de Empresas.
15. Lengua vasca y Comunicación

Las cabeceras departamentales tienen su sede mayoritariamente en la Escuela Ingeniería de Bilbao y en el Departamento de Lenguajes, a excepción del departamento Lenguajes y Sistemas Informáticos cuya sede se encuentra en la Facultad de Informática Donostia.

La Escuela cuenta, en estos momentos, con 107 personas pertenecientes al colectivo de Personal Docente e Investigador y 24 personal de Personal de Administración y Servicios.

Durante el curso 2019/2020 se han producido diferentes circunstancias, alguna de ellas de gran relevancia, que han afectado por completo a su desarrollo.

En primer lugar, es necesario indicar que desde el 10 de marzo de 2020, y con motivo del confinamiento domiciliario, derivado de la pandemia del coronavirus COVID-19, la docencia del segundo cuatrimestre del curso 19/20 pasó a ser 100% on line. Posteriormente, y aunque se relajaron las condiciones de confinamiento, no se pudieron realizar los exámenes de este segundo cuatrimestre ni de la convocatoria extraordinaria de forma presencial. Estos hechos implicaron un cambio drástico en las metodologías y procedimientos de trabajo de profesorado y alumnado, cambio que se ha podido resolver satisfactoriamente y que ha permitido una gestión adecuada de la docencia en este curso.

En segundo lugar, en enero de 2020 se produjo un cambio de Equipo Directivo. Este cambio supuso que la Dirección, Subdirección de Ordenación Académica y Alumnado y Subdirección de Relaciones con la Empresa cambiaron de representantes. En todos los cambios de equipos directivos, la salida y entrada de personas implican ajustes y reorganización de las funciones y gestiones a realizar. En este caso, estos cambios se han visto afectados además por la COVID-19 y las consecuencias derivadas de la misma, como han sido los cambios relacionados con la docencia, en las relaciones con las empresas y los cambios derivados del propio confinamiento y la falta de tecnología por parte de alumnado para seguir las clases. No obstante, una vez finalizado el curso y realizada la valoración del mismo, se puede afirmar que todos los problemas que se han ido planteando se han podido solucionar y dar una respuesta adecuada a las personas afectadas.

Finalmente hay que destacar que en este curso se ha realizado la elaboración del nuevo Plan Estratégico de la Escuela de Ingeniería de Vitoria-Gasteiz para el periodo 2021/2023. La modificación de los plazos en la elaboración del Plan Estratégico del Centro, motivada por el cambio de Equipo Directivo no ha supuesto ningún problema a la hora de trabajar el nuevo Plan Estratégico. Es destacable el papel de liderazgo y entrega de todos los agentes implicados en el proceso de análisis y reflexión profundo para la realización de un nuevo Plan Estratégico.

1. Revisión de la Política de Calidad

La Escuela de Ingeniería de Vitoria-Gasteiz, con el Plan Estratégico de la Universidad y sus estatutos, asume un compromiso ineludible de calidad y excelencia para prestar el servicio de la enseñanza superior mediante la docencia, la investigación, el estudio, la proyección universitaria, los procesos de gestión y los servicios que sustentan sus actividades.

Abordar la renovación en la universidad desde la perspectiva de calidad debe integrar necesariamente objetivos relacionados con la excelencia en la docencia, el aprendizaje de estudiantes, la gestión de la institución, la transferencia y la internacionalización, junto a objetivos relacionados con la responsabilidad social de la universidad.

La Escuela de Ingeniería de Vitoria-Gasteiz tiene entre sus grandes objetivos y principios de actuación el consolidar una cultura de calidad y con este fin se compromete a fijar los procedimientos y acciones necesarias para garantizar la calidad de las titulaciones impartidas. Estos procedimientos y acciones tendrán como agentes focales el alumnado, personal docente e investigador (PDI), coordinadores/as, Equipo Directivo, personal de administración y servicios (PAS), empleadores, egresados/as, administración educativa, y por supuesto, la sociedad en general, que es la que marcará la demanda profesional que garantizará la continuidad y permanencia del centro.

El Equipo de Dirección consciente de la importancia que juegan los procesos de calidad en la formación de sus egresados/as, consideró en 1997 que la implantación de una cultura de calidad es un factor estratégico para conseguir que las competencias, habilidades y aptitudes de sus egresados/as sean reconocidas por los empleadores y por la sociedad en general. En este sentido, orienta sus esfuerzos hacia la satisfacción de las necesidades y expectativas, de todos sus grupos de interés, comprometiéndose a emplear todos los recursos humanos, técnicos y económicos que tenga a su disposición para implantar una cultura de calidad.

Con este fin se constituyó la Comisión de Calidad, con fecha 15 de octubre de 1998, nombrada por la Junta de Escuela, que participa junto al Equipo de Dirección en las tareas de planificación y seguimiento de SGIC, actuando además como uno de los vehículos de comunicación interna de la política, objetivos, planes, programas, responsabilidades y logros de este sistema de calidad.

La Comisión de Calidad es, además, el órgano que apoya y asesora al Equipo Directivo de la Escuela y a la Junta de la misma en la planificación y seguimiento del desarrollo curricular de los títulos, en base al modelo de enseñanza-aprendizaje basado en competencias, en el que a través de metodologías activas y con el apoyo de las tecnologías de la información y comunicación, se fomenta el aprendizaje autodirigido (individual y grupal) y la evaluación continua, en un contexto de enseñanza plurilingüe.

En la Junta de Escuela, en tanto que órgano colegiado representativo y de gobierno ordinario, recae la responsabilidad de aprobar la política y objetivos de calidad del Centro, la constitución, composición y funciones de la Comisión de Calidad y determina las acciones de mejora en las diferentes titulaciones, en el marco del Sistema de Garantía de la Calidad, en base, entre otros, a los informes de evaluación del sistema presentados por la Comisión de Calidad.

La composición de la Comisión de Calidad y la Junta de Escuela está integrada por representantes de todos los grupos de interés (Equipo Directivo, PDI, coordinadores/as de titulación, PAS y alumnado) lo cual garantiza la participación de todos ellos en la definición, actualización y aprobación de la Política y Objetivos de Calidad.

Bajo esta concepción se ha definido una serie de objetivos que guían el desarrollo de nuestra Política de Calidad:

- Promover y proporcionar una oferta formativa excelente y de calidad acorde con las necesidades y expectativas de empleadores y de la sociedad en general.
- Realizar propuestas formativas para PDI orientadas a la actualización y el desarrollo de competencias docentes adaptadas al espacio Europeo de Educación Superior.
- Promover el desarrollo de las actividades de innovación docente que otorguen prestigio local, nacional e internacional del centro.
- Favorecer un proceso de seguimiento y evaluación interna que materialice el compromiso de la mejora continua.
- Orientar la dirección y la gestión del centro a los objetivos de la docencia e investigación.
- Asegurar que la política de calidad es entendida y aceptada por todos los grupos de interés.
- Garantizar que el Sistema de Gestión de Calidad se mantiene efectivo y que es controlado y revisado de forma periódica.

Este compromiso histórico de la Dirección con la gestión de Calidad tiene tres hitos principales a destacar:

- La firma del Diploma de Compromiso con la Excelencia (documento gestionado por Euskalit, Fundación Vasca para la Excelencia) en fecha 15/05/2003.
- La obtención de los 400+ puntos (Q Plata del gobierno vasco) en el año 2006, tras evaluación externa.
- En 2017, la obtención de la A de plata a la Gestión avanzada por Euskalit, así como la evaluación favorable por parte de UNIBASQ a la implantación real del Sistema de Gestión.

Curso 2019/2020

Informe y Plan de Gestión Anual

Vitoria-Gasteizko Ingeniaritza Eskola
Escuela de Ingeniería de Vitoria-Gasteiz

Fecha de la última revisión y aprobación en Junta de Centro

24/02/2021

Resultados de la revisión

La Escuela de Ingeniería de Vitoria-Gasteiz sigue manteniendo como objetivos de calidad los que se recogen en la Política de Calidad aquí reflejada.

2. Mapa de procesos y responsabilidades

Este centro realiza su gestión a través de su sistema de gestión por procesos que se visualiza en el siguiente mapa de procesos:

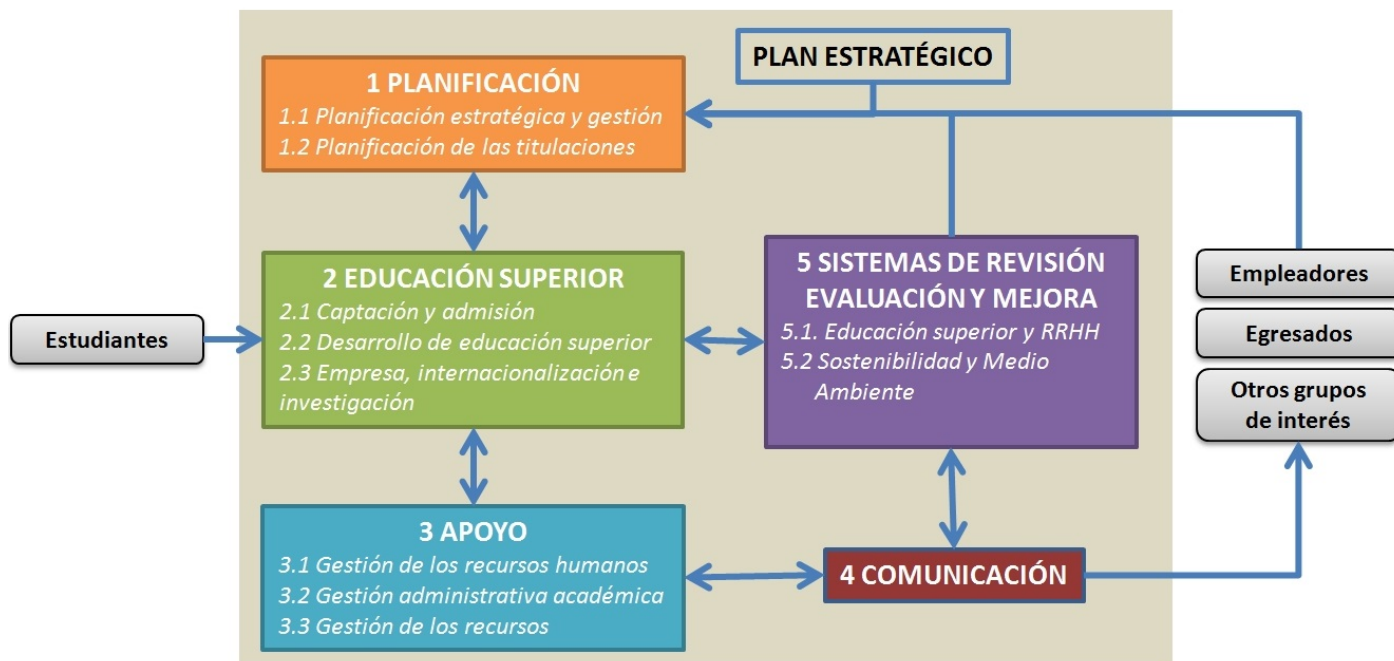


Tabla de responsabilidades por procedimientos

1. PROCESO DE PLANIFICACION (PP)

| PROCEDIMIENTO | RESPONSABLE | PARTICIPANTES |
|---|---|--|
| 1.1.PP-E01, Elaboración y revisión del Plan Estratégico | Director/a IE-EI | Junta de Escuela Comisión de Calidad IE-EI Coordinador/a Sección Departamental |
| 1.1.PP-E02, Elaboración y revisión del Informe de Gestión Anual | Director/a IE-EI | Equipo Directivo Junta de Escuela Comisión de Calidad IE-EI |
| 1.1.PP-E03, Cambio de equipo directivo | Director/a IE-EI | Junta de Escuela Equipo Directivo |
| 1.1.PP-E04, Evaluaciones internas del SGIC | Subdirector/a de Calidad y Medio Ambiente | Equipo Directivo |
| 1.2.PP-T01, Modificación y mejora de las titulaciones | Subdirector/a de Calidad y Medio Ambiente | Coordinador/a Sección Departamental Coordinador de Grado Junta de Escuela Equipos Docentes Equipo Directivo Comisión Académica Máster |
| 1.2.PP-T02, Suspensión/Extinción del título | Subdirector/a de Ordenación Académica | Coordinador/a de Titulación Junta de Escuela Equipo Directivo Comisión Académica Máster |
| 1.2.PP-T03, Planificación de nuevas titulaciones | Director/a IE-EI | Junta de Escuela Equipo Directivo Comisión de Calidad IE-EI |

2. PROCESO DE EDUCACIÓN SUPERIOR (PES)

| PROCEDIMIENTO | RESPONSABLE | PARTICIPANTES |
|---|--|--|
| 2.1.PES-C01, Captación de nuevos alumnos | Secretario/a Académico | Responsable del Máster Universitario en Ingeniería en Organización Industrial PDI Equipo Directivo |
| 2.1.PES-C02, Acceso y matriculación Grado | Secretario/a Académico | Equipo Directivo Aux Adm Secretaría de Alumnado Jefe/a de Negociado IE-EI |
| 2.1.PES-C03, Perfil de ingreso y egreso | Subdirector/a de Ordenación Académica | Coordinador/a de Titulación Subdirector/a de Ordenación Académica Comisión Académica Máster Comisión de Calidad IE-EI Junta de Escuela |
| 2.1.PES-C04, Programa de acogida al alumnado de nuevo ingreso | Subdirector/a de Ordenación Académica | PDI Equipo Directivo Secretario/a Académico |
| 2.1.PES-C05, Acceso y Matriculación Máster | Administrador/a IE-EI | Comisión Académica Máster Jefe/a de Negociado IE-EI Aux Adm Secretaría de Alumnado |
| 2.2.PES-D01, Planificación docente | Subdirector/a de Planificación Docente y Profesorado | Junta de Escuela Administrativo/a IE-EI |

Curso 2019/2020

Informe y Plan de Gestión Anual

Vitoria-Gasteizko Ingeniaritza Eskola
Escuela de Ingeniería de Vitoria-Gasteiz

| | | |
|--|---|---|
| exámenes) | | PDI Coordinador/a Sección Departamental |
| 2.2.PES-D02, Coordinación de las titulaciones | Subdirector/a de Calidad y Medio Ambiente | PDI Coordinador de Grado Comisión Académica Máster Coordinador/a de Asignatura (Grado de Ingeniería Electrónica Industrial y Automática) |
| 2.2.PES-D03, Trabajo Fin de Grado y Máster | Subdirector/a de Ordenación Académica | PDI Coordinador/a de Titulación Secretaría Comisión de Ordenación Académica IE-EI Comisión Académica Máster |
| 2.2.PES-D04, Formación Dual | Subdirector/a de Relaciones con la Empresa | Tutor Empresa (Instructor) Tutor Escuela Aux Adm Secretaría Dirección Subdirector/a de Relaciones con la Empresa |
| 2.2.PES-D05, Reconocimiento al egresado. Entrega de diplomas | Secretario/a Académico | Administrador/a IE-EI Secretario/a Académico Secretario/a de Dirección Director/a IE-EI Subdirector/a de Relaciones con la Empresa |
| 2.3.PES-E01, Relaciones con la empresa | Subdirector/a de Relaciones con la Empresa | PDI |
| 2.3.PES-E02, Prácticas Extracurriculares | Subdirector/a de Relaciones con la Empresa | Subdirector/a de Relaciones con la Empresa Comisión Académica Máster PDI Aux Adm Secretaría Dirección |
| 2.3.PES-E03, Formación complementaria | Subdirector/a de Relaciones con la Empresa | Junta de Escuela PDI Aux Adm Secretaría de Alumnado Equipo Directivo |
| 2.3.PES-E04, Orientación profesional e inserción laboral | Subdirector/a de Relaciones con la Empresa | Aux Adm Secretaría de Alumnado |
| 2.3.PES-E05, Movilidad del alumnado | Subdirector/a de Relaciones Internacionales e Investigación | Aux Adm Secretaría Dirección Comisión Académica Máster |
| 2.3.PES-E06, Movilidad PDI y PAS | Subdirector/a de Relaciones Internacionales e Investigación | Aux Adm Secretaría Dirección |
| 2.3.PES-E07, Acuerdos académicos interuniversitarios | Subdirector/a de Relaciones Internacionales e Investigación | Aux Adm Secretaría Dirección |
| 2.3.PES-E08, Fomento y desarrollo de la investigación | Subdirector/a de Relaciones Internacionales e Investigación | Equipo Directivo |
| 2.3.PES-E09, Prácticas Curriculares | Subdirector/a de Relaciones con la Empresa | PDI Comisión Académica Máster Aux Adm Secretaría Dirección Subdirector/a de Relaciones con la Empresa |

3. PROCESO DE APOYO (PA)

| PROCEDIMIENTO | RESPONSABLE | PARTICIPANTES |
|--------------------------------------|--|---|
| 3.1.PA-RH01, Gestión del PDI y PAS | Subdirector/a de Planificación Docente y Profesorado | Administrador/a IE-EI Junta de Escuela |
| 3.1.PA-RH02, Acogida del PDI y PAS | Administrador/a IE-EI | Administrativo/a IE-EI Secretario/a de Dirección |
| 3.1.PA-RH03, Formación del PDI y PAS | Subdirector/a de Calidad y Medio | Equipo Directivo |

Curso 2019/2020

Informe y Plan de Gestión Anual

Vitoria-Gasteizko Ingeniaritza Eskola
Escuela de Ingeniería de Vitoria-Gasteiz

| | Ambiente | |
|--|--|--|
| 3.1.PA-RH04, Reconocimiento del PDI y PAS | Director/a IE-EI | Equipo Directivo |
| 3.1.PA-RH05, Evaluación de los RRHH | Subdirector/a de Calidad y Medio Ambiente | Comisión de Calidad IE-EI Equipo Directivo |
| 3.2.PA-GA01, Gestión de Actas y Calificaciones | Secretario/a Académico | PDI Jefe/a de Negociado IE-EI |
| 3.2.PA-GA02, Reconocimiento y transferencia de créditos | Subdirector/a de Ordenación Académica | Comisión de Ordenación Académica IE-EI Jefe/a de Negociado IE-EI Aux Adm Secretaría de Alumnado Coordinador/a Sección Departamental Subdirector/a de Ordenación Académica Comisión Académica Máster |
| 3.2.PA-GA03, Gestión de Certificados y Títulos | Secretario/a Académico | Aux Adm Secretaría de Alumnado Director/a IE-EI Jefe/a de Negociado IE-EI |
| 3.3.PA-GR01, Gestión económica | Administrador/a IE-EI | Administrativo/a IE-EI Equipo Directivo |
| 3.3.PA-GR02, Gestión de recursos, espacios y tecnología del centro | Subdirector/a de Planificación Docente y Profesorado | Administrador/a IE-EI Portero/a Mayor |
| 3.3.PA-GR03, Gestión del mantenimiento | Administrador/a IE-EI | Portero/a Mayor Técnico de Mantenimiento |
| 3.3.PA-GR04, Gestión de Servicios y Proveedores | Administrador/a IE-EI | PDI Equipo Directivo |

4. PROCESO DE COMUNICACIÓN Y PROYECCIÓN SOCIAL (PC)

| PROCEDIMIENTO | RESPONSABLE | PARTICIPANTES |
|--|---|--|
| 4.PC01, Comunicación externa e interna | Subdirector/a de Planificación Docente y Profesorado | Director/a IE-EI Secretario/a de Dirección Subdirector/a de Ordenación Académica Subdirector/a de Relaciones Internacionales e Investigación Secretario/a Académico Subdirector/a de Calidad y Medio Ambiente Administrador/a IE-EI Portero/a Mayor Subdirector/a de Relaciones con la Empresa |
| 4.PC02, Gestión de la información y conocimiento | Subdirector/a de Relaciones Internacionales e Investigación | Secretario/a de Dirección Equipo Directivo |

5. PROCESO DE SISTEMAS DE REVISIÓN, EVALUACIÓN Y MEJORA (PR)

| PROCEDIMIENTO | RESPONSABLE | PARTICIPANTES |
|------------------------------------|---|---|
| 5.1.PR-ES01, Rendimiento académico | Subdirector/a de Calidad y Medio Ambiente | Coordinador/a Grado en Ingeniería Informática de Gestión y Sistemas de Información Coordinador/a Grado en Ingeniería Electrónica Industrial y Automática Junta de Escuela Subdirector/a de Calidad y Medio Ambiente Coordinador de Doble Grado en Administración y Dirección de Empresas y en Ingeniería Informática de Gestión y sistemas de Información Coordinador/a Grado en Ingeniería Geomática y Topografía Coordinador/a Grado en Ingeniería Mecánica |

Curso 2019/2020

Informe y Plan de Gestión Anual

Vitoria-Gasteizko Ingeniaritza Eskola
Escuela de Ingeniería de Vitoria-Gasteiz

| | | |
|---|--|---|
| | | Coordinador/a Grado en Ingeniería en Automoción Coordinador de Máster Universitario en Ingeniería en Organización Industrial Coordinador/a Grado en Ingeniería Química Industrial |
| 5.1.PR-ES02, Satisfacción y motivación del alumnado | Subdirector/a de Ordenación Académica | Subdirector/a de Ordenación Académica PDI Técnico de Centro |
| 5.1.PR-ES03, Satisfacción del egresado | Subdirector/a de Relaciones con la Empresa | Aux Adm Secretaría de Alumnado |
| 5.1.PR-ES04, Satisfacción del PDI y PAS | Subdirector/a de Planificación Docente y Profesorado | Equipo Directivo |
| 5.1.PR-ES05, Sugerencias, quejas y reclamaciones | Subdirector/a de Calidad y Medio Ambiente | Administrador/a IE-EI Equipo Directivo |
| 5.1.PR-ES06, Sistema de Garantía de Calidad de las Titulaciones | Subdirector/a de Calidad y Medio Ambiente | Técnico de Centro Evaluador UNIBASQ Junta de Escuela Comisión de Calidad IE-EI Coordinador de Grado Equipo Directivo Coordinador de Máster Universitario en Ingeniería en Organización Industrial |
| 5.2.PR-MA01, Gestión ambiental del Centro. | Subdirector/a de Calidad y Medio Ambiente | Subdirector/a de Calidad y Medio Ambiente Grupo de Mejora Ambiental Portero/a Mayor |

3. Titulaciones del centro

El centro es responsable de la impartición de las siguientes titulaciones:

GRADOS

Código RUCT : 7000949

Código Titulación : GIMADE

Denominación del Grado : Doble Grado en Ingeniería Mecánica y en Administración y Dirección de Empresas / Doble Grado en Ingeniería Mecánica y en Administración y Dirección de Empresas

URL : Es: <https://www.ehu.eus/es/doble-grado-en-ingenieria-mecanica-y-en-administracion-y-direccion-de-empresas>

Eu: <https://www.ehu.eus/eu/ingeniaritza-mekanikoko-eta-enpresen-administrazio-eta-zuzendaritzako-gradu-bikoitza>

Código RUCT : 2502393

Código Titulación : GIEIAU

Denominación del Grado : Industria Elektronikaren eta Automatikaren Ingeniaritzako Gradua / Grado en Ingeniería Electrónica Industrial y Automática

URL : eu: <https://www.ehu.eus/eu/industria-elektronikaren-eta-automatikaren-ingeniaritzako-gradua-araba>

es: <https://www.ehu.eus/es/grado-ingenieria-electronica-industrial-y-automatica-alava>

Código RUCT : 2502031

Código Titulación : GIIGSI

Denominación del Grado : Kudeaketaren eta Informazio Sistemen Informatikaren Ingeniaritzako Gradua / Grado en Ingeniería Informática de Gestión y Sistemas de Información

URL : eu: <https://www.ehu.eus/eu/kudeaketaren-eta-informazio-sistemen-informatikaren-ingeniaritzako-gradua-araba>

es: <https://www.ehu.eus/es/grado-ingenieria-informatica-de-gestion-y-sistemas-de-informacion-alava>

Código RUCT : 2502396

Código Titulación : GMECAN

Denominación del Grado : Ingeniaritza Mekanikoko Gradua / Grado en Ingeniería Mecánica

URL : eu: <https://www.ehu.eus/eu/ingeniaritza-mekanikoko-gradua-araba>

es: <https://www.ehu.eus/es/grado-ingenieria-mecanica-alava>

Código RUCT : 2502032

Código Titulación : GQUINN

Denominación del Grado : Industria Kimikaren Ingeniaritzako Gradua / Grado en Ingeniería Química Industrial

URL : eu: <https://www.ehu.eus/eu/industria-kimikaren-ingeniaritzako-gradua-araba>

es: <https://www.ehu.eus/es/grado-ingenieria-quimica-industrial-alava>

Código RUCT : 2503515

Código Titulación : GIAUTO

Denominación del Grado : Automobilgintzaren Ingeniaritzako Gradua / Grado en Ingeniería en Automoción

URL : eu: <https://www.ehu.eus/eu/automobilgintzaren-ingeniaritzako-gradua>

es: <https://www.ehu.eus/es/grado-ingenieria-automocion>

Curso 2019/2020

Informe y Plan de Gestión Anual

Vitoria-Gasteizko Ingeniaritza Eskola
Escuela de Ingeniería de Vitoria-Gasteiz

Código RUCT : 2501528

Código Titulación : GGEOMA

Denominación del Grado : Geomatika eta Topografia Ingeniaritzako Gradua / Grado en Ingeniería en Geomática y Topografía

URL : eu: <https://www.ehu.eus/eu/geomatikaren-eta-topografiaren-ingeniaritzako-gradua>
es: <https://www.ehu.eus/es/web/guest/grado-ingenieria-geomatica-y-topografia>

MÁSTERES

Código RUCT : 4315252

Código Titulación : MORING

Denominación del Máster: Industria Antolakuntzaren Ingeniaritza Unibertsitate Masterra / Máster Universitario en Ingeniería en Organización Industrial

URL : eu: <https://www.ehu.eus/eu/web/master/industria-antolakuntzaren-ingeniaritza-masterra>
es: <https://www.ehu.eus/es/web/master/master-ingenieria-organización-industrial>

4. Acciones realizadas en el curso anterior

1. PROCESO DE PLANIFICACION (PP)

1.1.SUBPROCESO DE PLANIFICACIÓN ESTRATÉGICA Y GESTIÓN (PP-E)

1.1.PP-E01, Elaboración y revisión del Plan Estratégico

Código de la acción:

E3 Informe de Evaluación Externa 2017 Euskalit Gestión Avanzada Apartado Estrategia

No queda clara la forma en la que el Centro incorpora de manera sistemática la información de fuentes externas (competencia, directrices de UPV/EHU, evolución del marco legal) en el análisis de riesgos o escenarios futuros para el establecimiento de su Estrategia

Responsable: Comisión de Calidad IE-EI

Origen: Derivadas de los informes externos de las agencias

Fecha ejecución: 31/07/2020

Medidas adoptadas

Durante la elaboración y las reuniones realizadas del Plan Estratégico, se tienen en cuenta los criterios y directrices de UNIBASQ, así como aquellas que emanan del Plan Estratégico de la UPV/EHU.

| | | | | | |
|-------|-------|---------|-------|-------|------|
| PEC : | RES : | MES : X | MOT : | RET : | MET: |
|-------|-------|---------|-------|-------|------|

Código de la acción:

E4 Informe de Evaluación Externa 2017 Euskalit Gestión Avanzada Apartado Estrategia

UNIKUDE permite el seguimiento periódico de los indicadores, a pesar de ello no queda claro cómo se actúa en caso de desviaciones respecto de los resultados esperados ni cuáles son los foros u órganos que realizan un seguimiento sistemático

Responsable: Junta de Escuela

Origen: Derivadas de los informes externos de las agencias

Fecha ejecución: 31/08/2020

Medidas adoptadas

En los informes de gestión anual y en los de los coordinadores de titulación, así como en los del equipo directivo, se revisan los indicadores y en función de los resultados obtenidos, se establecen acciones de mejora.

| | | | | | |
|-------|-------|---------|-------|-------|------|
| PEC : | RES : | MES : X | MOT : | RET : | MET: |
|-------|-------|---------|-------|-------|------|

Código de la acción:

R6 Informe de Evaluación Externa 2017 Euskalit Gestión Avanzada Apartado Resultados

Si bien a nivel de gestión se ha establecido una horquilla (alertas inferior y superior) no se ha establecido un objetivo concreto a alcanzar que ayude a tensionar la organización en orden a conseguir las metas fijadas en la Estrategia (Ejes y Objetivos Estratégicos transversales a cada elemento)

Responsable: Junta de Escuela

Origen: Derivadas de los informes externos de las agencias

Fecha ejecución: 31/07/2020

Medidas adoptadas

El nuevo Plan Estratégico tiene establecidos los objetivos, indicadores y metas a alcanzar en 2023.

| | | | | | |
|-------|-------|---------|-------|-------|------|
| PEC : | RES : | MES : X | MOT : | RET : | MET: |
|-------|-------|---------|-------|-------|------|

1.1.PP-E02, Elaboración y revisión del Informe de Gestión Anual

Código de la acción: 17-EIVG-MES-1

E6 Informe de Evaluación Externa 2017 Euskalit Gestión Avanzada Apartado Estrategia

Más allá de la Tabla de Cumplimiento de las Acciones Estratégicas y del Informe de Gestión Anual no se visualiza un seguimiento sistemático durante el curso del Plan de Gestión Anual para garantizar un avance efectivo en los Ejes Estratégicos fijados

Responsable: Equipo Directivo

Origen: Derivadas de los informes externos de las agencias

Fecha ejecución: 31/07/2020

Medidas adoptadas

El seguimiento sistemático del cumplimiento de las Acciones Estratégicas y del Informe de Gestión Anual se realiza en las reuniones semanales del Equipo Directivo y quedan recogidas en las actas correspondientes.

Curso 2019/2020

Informe y Plan de Gestión Anual

Vitoria-Gasteizko Ingeniaritza Eskola
 Escuela de Ingeniería de Vitoria-Gasteiz

1.1.PP-E02, Elaboración y revisión del Informe de Gestión Anual

| | | | | | |
|-------|-------|---------|-------|-------|-------|
| PEC : | RES : | MES : X | MOT : | RET : | MET : |
|-------|-------|---------|-------|-------|-------|

1.2.SUBPROCESO DE PLANIFICACIÓN DE LAS TITULACIONES (PP-T)

1.2.PP-T01, Modificación y mejora de las titulaciones

Código de la acción: 19-MORING-MOT-10

Cambio en el número de plazas ofertadas para el curso académico 2020/2021

Cambio en el número de plazas ofertadas para el curso académico 2020-2021, pasando de 65 en el curso 2019/2020 a 60 en el curso 2020/2021.

Responsable: Equipo Directivo

Origen: Otros

Fecha ejecución: 01/07/2020

Medidas adoptadas

El Consejo de Gobierno de la UPV/EHU aprobó en su sesión del 8 de abril de 2020, la oferta de plazas de los estudios de Grado y Posgrado para el Curso 2020-2021, entre las que se encuentran las relativas al Máster en Ingeniería en Organización Industrial.

Titulaciones:

MORING

| | | | | | |
|-------|-------|-------|---------|-------|-------|
| PEC : | RES : | MES : | MOT : X | RET : | MET : |
|-------|-------|-------|---------|-------|-------|

Código de la acción: 19-GQUIIN-MOTf-12

Modificación de vector docente de las asignaturas "Química industrial" y "Simulación y Optimización de Procesos" impartidas en el tercer curso del Grado de Ingeniería Química Industrial.

Asignatura "Química Industrial".

Cambio de: A:

Magistral 4,50 ECTS 4,50 ECTS

Seminario 0,75 ECTS 0,50 ECTS

Prácticas de campo 0,75 1,00 ECTS

Asignatura: "Simulación y Optimización de Procesos"

Cambio de: A:

Magistral 3,00 ECTS 3,00 ECTS

Prácticas de Aula 1,50 ECTS 1,50 ECTS

Prácticas de laboratorio 1,50 ECTS 1,20 ECTS

0,30 ECTS Pr. de ordenador

Responsable: Coordinador/a Grado en Ingeniería Química Industrial

Origen: Derivadas del plan de acciones de mejora del curso anterior

Fecha ejecución: 29/05/2020

Medidas adoptadas

Con fecha 19 de febrero de 2020 se aprueban los cambios de vector docente solicitados en las asignaturas "Química Industrial" y "Simulación y Optimización de Procesos Químicos".

Titulaciones:

GQUIIN

| | | | | | |
|-------|-------|-------|---------|-------|-------|
| PEC : | RES : | MES : | MOT : X | RET : | MET : |
|-------|-------|-------|---------|-------|-------|

1.2.PP-T01, Modificación y mejora de las titulaciones

Código de la acción:

IA_2017_02_14 Recomendación Informe Verificación UNIBASQ acerca de personal académico.

Se recomienda prestar especial atención en los sucesivos informes de seguimiento al plan de mejora para aumentar el porcentaje de doctores y el número de sexenios, al que se hace referencia en la memoria.

Responsable: Coordinador/a Grado en Ingeniería en Automoción

Origen: Derivadas de los informes externos de las agencias

Fecha ejecución: 18/06/2020

Medidas adoptadas

En el curso académico 2018/2019 el nº de sexenios del personal que imparte docencia en el grado es de 14.

El 74% del profesorado que imparte docencia en este grado es del 76,74%.

En el curso 2019/2020 el número de sexenios asciende a 20 y el %PDI doctor que imparte docencia en el Grado es del 74,51%.

Titulaciones:

GIAUTO

| | | | | | |
|-------|-------|-------|-------|---------|------|
| PEC : | RES : | MES : | MOT : | RET : X | MET: |
|-------|-------|-------|-------|---------|------|

Código de la acción:

IA_2017_02_14 Recomendación Informe Verificación UNIBASQ en relación a resultados previstos.

Los indicadores recogidos en la memoria deberán ser de especial atención en los sucesivos informes de seguimiento

Responsable: Coordinador/a Grado en Ingeniería en Automoción

Origen: Derivadas de los informes externos de las agencias

Fecha ejecución: 18/06/2020

Medidas adoptadas

Los indicadores recogidos en la memoria hacen referencia a la tasa de graduación, tasa de abandono y tasa de eficiencia. Los resultados obtenidos el curso 2019/2020 como la tasa de éxito el 95,25% y la tasa de rendimiento del 92,66% hacen esperar que se cumplan los valores indicados en la memoria de verificación del título.

Titulaciones:

GIAUTO

| | | | | | |
|-------|-------|-------|-------|---------|------|
| PEC : | RES : | MES : | MOT : | RET : X | MET: |
|-------|-------|-------|-------|---------|------|

Código de la acción:

IA_2017_02_14 Recomendación Informe Verificación UNIBASQ acerca de la memoria económica.

Tal como se cita en el documento de alegaciones, la UPV/EHU, una vez implantada la contabilidad analítica y obtenidas las memorias económicas de las titulaciones, debe incorporar las mismas a los procesos que se establezcan con los diversos órganos externos a la Universidad (Consejo Social, Agencia de Evaluación,...etc.)

Responsable: Coordinador/a Grado en Ingeniería en Automoción

Origen: Derivadas de los informes externos de las agencias

Fecha ejecución: 18/06/2020

Medidas adoptadas

La UPV/EHU sigue en su proceso de implantación de la contabilidad analítica.

Titulaciones:

GIAUTO

| | | | | | |
|-------|-------|-------|-------|---------|------|
| PEC : | RES : | MES : | MOT : | RET : X | MET: |
|-------|-------|-------|-------|---------|------|

Código de la acción:

19-EIVG-MET-36

Modificación temporal de las guías docentes de las asignaturas del primer cuatrimestre

Adaptación de los sistemas de evaluación de la convocatoria extraordinaria de las asignaturas correspondientes al primer cuatrimestre debido a las circunstancias excepcionales ocasionadas por la COVID19

Responsable: Subdirector/a de Calidad y Medio Ambiente

Origen: Otros

Fecha ejecución: 20/05/2020

Medidas adoptadas

Los sistemas de evaluación están incluidos en el documento ¿Guías docentes adaptadas? disponible en la página web de la EIVG y accesibles a todo el alumnado <https://www.ehu.eus/es/web/vitoria-gasteizko-ingeniaritza-eskola/aurrez-aurreko-ez-den-irakaskuntza>

Titulaciones:

GGEOMA GIEIAU GIAUTO GQUIIN GIMADE GIIGSI GMECAN MORING

| | | | | | |
|-------|-------|-------|-------|-------|--------|
| PEC : | RES : | MES : | MOT : | RET : | MET: X |
|-------|-------|-------|-------|-------|--------|

1.2.PP-T01, Modificación y mejora de las titulaciones

Código de la acción: 19-EIVG-MET-35

Modificación temporal de las guías docentes de las asignaturas del segundo cuatrimestre y anuales

Adaptación de las metodologías de impartición y de los sistemas de evaluación de las asignaturas correspondientes al segundo cuatrimestre y anuales a las circunstancias excepcionales ocasionadas por la COVID19

Responsable: Subdirector/a de Calidad y Medio Ambiente

Origen: Otros

Fecha ejecución: 29/04/2020

Medidas adoptadas

Las guías docentes adaptadas y los Planes de actividad semanales están disponibles en la página web de la EIVG y accesibles a todo el alumnado <https://www.ehu.eus/es/web/vitoria-gasteizko-ingeniaritza-eskola/aurrez-aurreko-ez-den-irakaskuntza>

Titulaciones:

GGEOMA GIEIAU GIAUTO GQUIIN GIMADE GIIGSI GMECAN MORING

| | | | | | | |
|------|------|------|------|------|------|---|
| PEC: | RES: | MES: | MOT: | RET: | MET: | X |
|------|------|------|------|------|------|---|

Código de la acción:

Solicitar al centro responsable del título la incorporación de mejoras en el procedimiento de preinscripción/admisión/ratificación/matriculación

Solicitar al centro responsable del título la incorporación de mejoras en el procedimiento de preinscripción/admisión/ratificación/matriculación que permitan incrementar la proporción de alumnos matriculados frente a los preinscritos en primera opción

Responsable: Subdirector/a de Calidad y Medio Ambiente

Origen: Otros

Fecha ejecución: 15/07/2020

Medidas adoptadas

Se ha creado el procedimiento 2.1. PES-C05 Acceso y Matriculación Máster dentro del proceso de Educación Superior para gestionar el proceso de admisión y matriculación del alumnado.

Titulaciones:

MORING

| | | | | | | |
|------|------|------|------|------|------|---|
| PEC: | RES: | MES: | MOT: | RET: | MET: | X |
|------|------|------|------|------|------|---|

1.2.PP-T03, Planificación de nuevas titulaciones

Código de la acción:

Dobles titulaciones

Analizar la posibilidad de dobles titulaciones en el centro

Responsable: Equipo Directivo

Origen: Derivadas del plan de acciones de mejora del curso anterior

Fecha ejecución: 13/11/2019

Medidas adoptadas

Se aprueba por la Comisión de Grado el 13/9/2018, y en Consejo de Gobierno con fecha 13/11/2018 la normativa reguladora para la obtención de los dobles grados en Ingeniería Mecánica y Administración y Dirección de Empresas por una parte, e Ingeniería Informática y Sistemas de Gestión con Administración y Dirección de Empresas, por otro.

| | | | | | | |
|------|------|------|---|------|------|------|
| PEC: | RES: | MES: | X | MOT: | RET: | MET: |
|------|------|------|---|------|------|------|

Código de la acción:

Titulaciones intercampus

Analizar la posibilidad de titulaciones entre centros del mismo campus

Responsable: Equipo Directivo

Origen: Derivadas del plan de acciones de mejora del curso anterior

Fecha ejecución: 13/11/2019

Medidas adoptadas

Se aprueba por la Comisión de Grado el 13/9/2018, y en Consejo de Gobierno con fecha 13/11/2018 la normativa reguladora para la obtención de los dobles grados en colaboración con la Facultad de Economía y Empresa. Ingeniería Mecánica y Administración y Dirección de Empresas por una parte, e Ingeniería Informática de Gestión y Sistemas de Información con Administración y Dirección de Empresas, por otro serán los grados que comiencen a impartirse en el curso 2019/2020.

| | | | | | | |
|------|------|------|---|------|------|------|
| PEC: | RES: | MES: | X | MOT: | RET: | MET: |
|------|------|------|---|------|------|------|

2. PROCESO DE EDUCACIÓN SUPERIOR (PES)

2.2.SUBPROCESO DE DESARROLLO DE EDUCACIÓN SUPERIOR (PES-D)

2.2.PES-D01, Planificación docente (Elaboración y gestión de horarios y exámenes)

Código de la acción:

Estudio sobre los espacios docentes y los labores de investigación

Realizar un estudio sobre los espacios docentes y los laboratorios de investigación de la Escuela Universitaria de Ingeniería

Responsable: Subdirector/a de Planificación Docente y
Profesorado

Origen: Derivadas del plan estratégico

Fecha ejecución: 31/07/2020

Medidas adoptadas

Debido a la impartición del nuevo grado en Ingeniería en Automoción, ha sido necesario adecuar distintos espacios para laboratorios. Durante el curso 2018/19 se ha realizado un análisis en profundidad de los espacios del centro.

A lo largo de los cursos pasados se han realizado diversas adecuaciones en diferentes espacios (aulas informáticas, espacio para fórmula student, etc..)

Se entiende con ello que se han ido analizando las diferentes necesidades en cuanto a espacios se refiere, y dando respuesta a las mismas.

| | | | | | | | |
|------|---|------|------|---|------|------|------|
| PEC: | X | RES: | MES: | X | MOT: | RET: | MET: |
|------|---|------|------|---|------|------|------|

Código de la acción: 19-GQUIIN-MET-26

Modificación de la fecha de examen de la asignatura ¿Experimentación en Ingeniería Química II¿

Modificación de la fecha de examen, en la convocatoria ordinaria, de la asignatura ¿Experimentación en Ingeniería Química II¿, para su realización de forma presencial.

Responsable: Subdirector/a de Planificación Docente y
Profesorado

Origen: Otros

Fecha ejecución: 29/04/2020

Medidas adoptadas

El examen de la convocatoria ordinaria de la asignatura Experimentación Química II, se realizará de forma presencial dada la casuística especial de la asignatura, a pesar de las circunstancias excepcionales derivadas de la COVID19.

Titulaciones:
GQUIIN

| | | | | | | |
|------|------|------|------|------|------|---|
| PEC: | RES: | MES: | MOT: | RET: | MET: | X |
|------|------|------|------|------|------|---|

2.2.PES-D02, Coordinación de las titulaciones

Código de la acción: 19-EIVG-MET-27

Creación de un eGelapi de Coordinación

Creación de una plataforma de intercambio de información y comunicación para la correcta coordinación de curso y titulación ante las circunstancias excepcionales derivadas de la COVID19

Responsable: Subdirector/a de Calidad y Medio Ambiente

Origen: Otros

Fecha ejecución: 31/07/2020

Medidas adoptadas

Creación del eGelapi "Coordinación de la Escuela de Ingeniería de Vitoria-Gasteiz" para la coordinación de las titulaciones y la realización de reuniones de manera virtual.

Titulaciones:
GGEOMA GIEIAU GIAUTO GQUIIN GIMADE GIIGSI GMECAN MORING

| | | | | | | |
|------|------|------|------|------|------|---|
| PEC: | RES: | MES: | MOT: | RET: | MET: | X |
|------|------|------|------|------|------|---|

Código de la acción: 19-EIVG-MET-22

Mejora de la coordinación horizontal a nivel de asignatura/curso/grado

Se propone una nueva forma de recogida de los resultados utilizando un aplicativo informático que facilitará la recogida de datos desde GAUR. También se va a revisar las plantillas existentes para simplificar y mejorar la información recogida.

Responsable: Subdirector/a de Calidad y Medio Ambiente

Origen: Derivadas del plan de acciones de mejora del curso anterior

Fecha ejecución: 17/07/2020

Medidas adoptadas

Informe y Plan de Gestión Anual

Vitoria-Gasteizko Ingeniaritza Eskola
Escuela de Ingeniería de Vitoria-Gasteiz

2.2.PES-D02, Coordinación de las titulaciones

Se ha creado un aplicativo informático "Minerva" para la realización de los informes de asignaturas, de coordinación de curso y de coordinación del grado. En "Minerva" el equipo docente de la asignatura, una vez finalizada la docencia de la misma, puede hacer la valoración de la misma, así como las propuestas de mejora. Las personas encargadas de la coordinación de curso tienen acceso a los informes de asignatura, para la correcta realización del informe de coordinación. A su vez, los y las coordinadoras de grado tienen acceso a todos los informes. Esta herramienta mejora la coordinación horizontal y vertical de los grados.

Titulaciones:

GIEIAU GIAUTO GQUIIN GIIGSI GMECAN

| | | | | | |
|------|------|------|------|------|--------|
| PEC: | RES: | MES: | MOT: | RET: | MET: X |
|------|------|------|------|------|--------|

2.2.PES-D03, Trabajo Fin de Grado y Máster

Código de la acción: 19-EIVG-MET-29

Adaptación de la defensa de TFG y TFM

Modificación de la defensa de los TFG y TFM, debido a las medidas excepcionales tomadas para contener la epidemia de la COVID19.

Responsable: Subdirector/a de Ordenación Académica

Origen: Derivadas del plan de acciones de mejora del curso anterior

Fecha ejecución: 13/03/2020

Medidas adoptadas

Establecer con carácter excepcional, y mientras se extiendan las medidas relativas a la epidemia del COVID-19, la posibilidad de celebrar la defensa de TFG y TFM previstas en dicho periodo por videoconferencia u otros medios de carácter online, que posibiliten la interacción entre cada estudiante y los/las miembros del tribunal del TFG y TFM.

Titulaciones:

GGEOMA GIEIAU GIAUTO GQUIIN GIMADE GIIGSI GMECAN MORING

| | | | | | |
|------|------|------|------|------|--------|
| PEC: | RES: | MES: | MOT: | RET: | MET: X |
|------|------|------|------|------|--------|

Código de la acción: 19-EIVG-MET-28

Modificación de fechas de defensa de TFG y TFM

Ampliación de las fechas de defensa de TFG y TFM debido a las circunstancias excepcionales derivadas de la COVID19.

Responsable: Subdirector/a de Ordenación Académica

Origen: Derivadas del plan de acciones de mejora del curso anterior

Fecha ejecución: 29/04/2020

Medidas adoptadas

Se han establecido dos periodos de defensa de TFG y TFM, el primero desde el 4 de noviembre de 2019 hasta el 30 de julio de 2020 y el segundo desde el 2 de septiembre hasta el 23 de octubre de 2020.

Titulaciones:

GGEOMA GIEIAU GIAUTO GQUIIN GIMADE GIIGSI GMECAN MORING

| | | | | | |
|------|------|------|------|------|--------|
| PEC: | RES: | MES: | MOT: | RET: | MET: X |
|------|------|------|------|------|--------|

2.2.PES-D04, Formación Dual

Código de la acción:

Cambio de Anexos

Acción de mejora generada como consecuencia de la revisión del procedimiento

Responsable: Subdirector/a de Relaciones con la Empresa

Origen: Derivadas del plan de acciones de mejora del curso anterior

Fecha ejecución: 31/10/2019

Medidas adoptadas

Se han creado nuevos anexos y se han modificado los existentes

| | | | | | |
|------|------|--------|------|------|------|
| PEC: | RES: | MES: X | MOT: | RET: | MET: |
|------|------|--------|------|------|------|

2.2.PES-D04, Formación Dual

Código de la acción:

Cambio de Flujograma del procedimiento

Acción de mejora generada como consecuencia de la revisión del procedimiento

Responsable: Subdirector/a de Relaciones con la Empresa

Origen: Derivadas del plan de acciones de mejora del curso anterior

Fecha ejecución: 31/10/2019

Medidas adoptadas

Se ha realizado el flujograma

| | | | | | |
|------|------|--------|------|------|------|
| PEC: | RES: | MES: X | MOT: | RET: | MET: |
|------|------|--------|------|------|------|

Código de la acción:

Cambio de Indicadores del procedimiento

Acción de mejora generada como consecuencia de la revisión del procedimiento

Responsable: Subdirector/a de Relaciones con la Empresa

Origen: Derivadas del plan de acciones de mejora del curso anterior

Fecha ejecución: 15/01/2020

Medidas adoptadas

Se ha incluido un indicador que recoge el número de convenios firmados para la realización de las prácticas externas.

| | | | | | |
|------|------|--------|------|------|------|
| PEC: | RES: | MES: X | MOT: | RET: | MET: |
|------|------|--------|------|------|------|

Código de la acción:

Cambio de Normativa y documentación

Acción de mejora generada como consecuencia de la revisión del procedimiento

Responsable: Subdirector/a de Relaciones con la Empresa

Origen: Derivadas del plan de acciones de mejora del curso anterior

Fecha ejecución: 31/10/2019

Medidas adoptadas

Se ha revisado y se ha actualizado la normativa.

| | | | | | |
|------|------|--------|------|------|------|
| PEC: | RES: | MES: X | MOT: | RET: | MET: |
|------|------|--------|------|------|------|

Código de la acción:

Cambio de Procedimientos asociados

Acción de mejora generada como consecuencia de la revisión del procedimiento

Responsable: Subdirector/a de Relaciones con la Empresa

Origen: Derivadas del plan de acciones de mejora del curso anterior

Fecha ejecución: 15/01/2020

Medidas adoptadas

Se han realizado los cambios de procedimientos necesarios.

| | | | | | |
|------|------|--------|------|------|------|
| PEC: | RES: | MES: X | MOT: | RET: | MET: |
|------|------|--------|------|------|------|

Código de la acción:

Cambio de Registros

Acción de mejora generada como consecuencia de la revisión del procedimiento

Responsable: Subdirector/a de Relaciones con la Empresa

Origen: Derivadas del plan de acciones de mejora del curso anterior

Fecha ejecución: 31/10/2019

Medidas adoptadas

Se han revisado y se han creado nuevos.

| | | | | | |
|------|------|--------|------|------|------|
| PEC: | RES: | MES: X | MOT: | RET: | MET: |
|------|------|--------|------|------|------|

2.2.PES-D04, Formación Dual

Código de la acción:

A_2018_05_23 Compromiso a adquirir objeto de seguimiento. Informe de evaluación de reconocimiento de formación DUAL. UNIBASQ. Especificación del procedimiento de seguimiento y evaluación para mantener a la empresa en el programa.

Especificar el procedimiento de seguimiento y evaluación para mantener a la empresa en el programa.

Responsable: Subdirector/a de Relaciones con la Empresa

Origen: Derivadas de los informes externos de las agencias

Fecha ejecución: 31/10/2019

Medidas adoptadas

Se han realizado diferentes anexos/modelos para el seguimiento de las prácticas del alumno durante su estancia en la entidad/empresa.

Titulaciones:

GIAUTO

| | | | | | |
|-------|-------|-------|-------|---------|------|
| PEC : | RES : | MES : | MOT : | RET : X | MET: |
|-------|-------|-------|-------|---------|------|

Código de la acción:

A_2018_05_23 Compromiso a adquirir objeto de seguimiento. Informe de evaluación de reconocimiento de formación DUAL. UNIBASQ. Presentación de Convenio genérico donde se recoja la dedicación del tutor.

Presentación de un Convenio genérico donde se recoja la dedicación del tutor de la entidad al estudiante.

Responsable: Subdirector/a de Relaciones con la Empresa

Origen: Derivadas de los informes externos de las agencias

Fecha ejecución: 31/10/2019

Medidas adoptadas

Se ha realizado una normativa donde se recogen las obligaciones y/o dedicación del instructor de la Entidad.

Titulaciones:

GIAUTO

| | | | | | |
|-------|-------|-------|-------|---------|------|
| PEC : | RES : | MES : | MOT : | RET : X | MET: |
|-------|-------|-------|-------|---------|------|

Código de la acción:

A_2018_05_23 Compromiso a adquirir objeto de seguimiento. Informe de evaluación de reconocimiento de formación DUAL. UNIBASQ. Indicación en el Convenio la necesidad de disponer de instalaciones e infraestructuras necesarias.

Indicar en el Convenio genérico la necesidad de disponer de las instalaciones e infraestructuras necesarias para el nivel previsto en el desarrollo de las competencias del título.

Responsable: Subdirector/a de Relaciones con la Empresa

Origen: Derivadas de los informes externos de las agencias

Fecha ejecución: 31/10/2019

Medidas adoptadas

Se ha recogido en el convenio.

Titulaciones:

GIAUTO

| | | | | | |
|-------|-------|-------|-------|---------|------|
| PEC : | RES : | MES : | MOT : | RET : X | MET: |
|-------|-------|-------|-------|---------|------|

Código de la acción:

IA_2018_05_23 Compromiso a adquirir objeto de seguimiento. Informe de evaluación de reconocimiento de formación DUAL. UNIBASQ. Compromiso Formal

Presentar compromiso formal de las entidades plasmado en un acuerdo en las condiciones establecidas por UNIBASQ.

Responsable: Subdirector/a de Relaciones con la Empresa

Origen: Derivadas de los informes externos de las agencias

Fecha ejecución: 31/10/2019

Medidas adoptadas

El Anexo I del Proyecto Formativo, recoge la Metodología y Evaluación de las Prácticas en Empresa. Se encuentra disponible en la página web del Centro

<https://www.ehu.eus/es/web/ingeniaritza-gasteiz/prestakuntza-duala>

Titulaciones:

GIAUTO

| | | | | | |
|-------|-------|-------|-------|---------|------|
| PEC : | RES : | MES : | MOT : | RET : X | MET: |
|-------|-------|-------|-------|---------|------|

Informe y Plan de Gestión Anual

Vitoria-Gasteizko Ingeniaritza Eskola
Escuela de Ingeniería de Vitoria-Gasteiz

2.2.PES-D04, Formación Dual

Código de la acción: 19-GIAUTO-MET-30

Ampliación del plazo para la realización de las Prácticas Externas II

Ampliación del plazo para la realización de las Prácticas Externas II debido a las circunstancias excepcionales derivadas de la COVID19.

Responsable: Subdirector/a de Relaciones con la Empresa

Origen: Derivadas del plan de acciones de mejora del curso anterior

Fecha ejecución: 29/04/2020

Medidas adoptadas

Se ha establecido que las Prácticas Externas II se puedan realizar hasta el 30 de agosto del 2020.

Titulaciones:

GIAUTO

| | | | | | | |
|------|------|------|------|------|------|---|
| PEC: | RES: | MES: | MOT: | RET: | MET: | X |
|------|------|------|------|------|------|---|

2.3.SUBPROCESO DE EMPRESA, INTERNACIONALIZACIÓN E INVESTIGACIÓN (PES-E)

2.3.PES-E01, Relaciones con la empresa

Código de la acción:

C1 Informe de Evaluación Externa 2017 Euskalit Gestión Avanzada Apartado Clientes

Aun cuando se prestan servicios a las empresas, no se integra de manera sistemática en la gestión el seguimiento de esta relación

Responsable: Subdirector/a de Relaciones con la Empresa

Origen: Derivadas de los informes externos de las agencias

Fecha ejecución: 30/06/2020

Medidas adoptadas

En el próximo plan estratégico 2021-2023 se tendrá en cuenta la sistemática de la gestión del seguimiento de la los servicios prestados a las empresas.

| | | | | | | |
|------|------|------|---|------|------|------|
| PEC: | RES: | MES: | X | MOT: | RET: | MET: |
|------|------|------|---|------|------|------|

Código de la acción: 19-MORING-RET-24

DIMENSIÓN 3: RESULTADOS

Criterio 7. INDICADORES DE SATISFACCIÓN Y RENDIMIENTO

Apartado 7.2

En el Informe de Renovación de la Acreditación de fecha 17/07/2019, se recogía la siguiente recomendación: desarrollar encuestas sistemáticas de satisfacción de tutores/as externos/as de prácticas y empleadores/as.

Responsable: Subdirector/a de Relaciones con la Empresa

Origen: Derivadas de los informes externos de las agencias

Fecha ejecución: 31/07/2020

Medidas adoptadas

Se llevan a cabo de forma sistemática encuestas cuantitativas de satisfacción a los tutores de empresa desde hace varios cursos. En el caso de los empleadores, se realizan entrevistas en profundidad cualitativas.

Titulaciones:

MORING

| | | | | | | |
|------|------|------|------|------|---|------|
| PEC: | RES: | MES: | MOT: | RET: | X | MET: |
|------|------|------|------|------|---|------|

2.3.PES-E02, Prácticas Extracurriculares

Código de la acción: 19-EIVG-MET-31

Ampliación del plazo para la realización de las Prácticas Externas Extracurriculares

Ampliación del plazo para la realización de las Prácticas Externas extracurriculares debido a las circunstancias excepcionales derivadas de la COVID19.

Responsable: Subdirector/a de Relaciones con la Empresa

Origen: Otros

Fecha ejecución: 29/04/2020

Medidas adoptadas

Se ha establecido que las Prácticas Externas II se puedan realizar hasta el 23 de octubre del 2020.

Titulaciones:

Curso 2019/2020

Informe y Plan de Gestión Anual

Vitoria-Gasteizko Ingeniaritza Eskola

 Escuela de Ingeniería de Vitoria-Gasteiz

2.3.PES-E02, Prácticas Extracurriculares

GGEOMA GIEIAU GIAUTO GQUIIN GIMADE GIIGSI GMECAN MORING

| | | | | | | |
|------|------|------|------|------|------|---|
| PEC: | RES: | MES: | MOT: | RET: | MET: | X |
|------|------|------|------|------|------|---|

2.3.PES-E04, Orientación profesional e inserción laboral

Código de la acción: 19-MORING-RET-14

DIMENSIÓN 1: LA GESTIÓN DEL TÍTULO

Criterio 1. ORGANIZACIÓN Y DESARROLLO

Apartado 1.2

En el Informe de Renovación de la Acreditación de fecha 17/07/2019, se recogía la siguiente recomendación: Más allá de los mecanismos de consulta activados en el proceso de elaboración del plan de estudios y el perfil de egreso, se recomienda establecer una sistemática formal para recoger de manera regular, expectativas y necesidades presentes y futuras de las empresas sobre el Máster, más allá de la retroalimentación de los/as tutores/as de las empresas.

Responsable: Subdirector/a de Relaciones con la Empresa

Origen: Derivadas de los informes externos de las agencias

Fecha ejecución: 29/11/2019

Medidas adoptadas

Se toma la decisión de que la Comisión Académica del título intervenga en los foros de carácter profesional que se celebran periódicamente en los Colegios profesionales con el propósito de conocer de primera mano las inquietudes, necesidades presentes y futuras del colectivo de empleadores.

Titulaciones:

MORING

| | | | | | | |
|------|------|------|------|------|---|------|
| PEC: | RES: | MES: | MOT: | RET: | X | MET: |
|------|------|------|------|------|---|------|

3. PROCESO DE APOYO (PA)

3.1.SUBPROCESO DE GESTIÓN DE LOS RECURSOS HUMANOS (PA-RH)

3.1.PA-RH03, Formación del PDI y PAS

Código de la acción: 19-MORING-RET-16

DIMENSIÓN 2: RECURSOS

Criterio 4. PERSONAL ACADÉMICO

Apartado 4.1

En el Informe de Renovación de la Acreditación de fecha 17/07/2019, se recogía la siguiente recomendación: establecer mecanismos que incentiven la actividad investigadora del profesorado para aumentar el número de tramos de investigación en años futuros.

Responsable: Subdirector/a de Calidad y Medio Ambiente

Origen: Derivadas de los informes externos de las agencias

Fecha ejecución: 22/01/2020

Medidas adoptadas

Desde hace ya tiempo, se ha emprendido en el Departamento de Organización de Empresas diferentes acciones orientadas a fomentar la actividad investigadora del PDI. Como resultado de estas acciones, se constata una evolución positiva del número de sexenios conseguidos por el profesorado del título. En el curso 2019/2020 el número de sexenios del profesorado de la UPV/EHU es de 17.

Titulaciones:

MORING

| | | | | | | |
|------|------|------|------|------|---|------|
| PEC: | RES: | MES: | MOT: | RET: | X | MET: |
|------|------|------|------|------|---|------|

Informe y Plan de Gestión Anual

Vitoria-Gasteizko Ingeniaritza Eskola
Escuela de Ingeniería de Vitoria-Gasteiz

3.1.PA-RH03, Formación del PDI y PAS

Código de la acción: 19-MORING-RET-15

DIMENSIÓN 2: RECURSOS

Criterio 4. PERSONAL ACADÉMICO

Apartado 4.3

En el Informe de Renovación de la Acreditación de fecha 17/07/2019, se recogía la siguiente recomendación: poner acciones que promuevan el interés por los cursos de formación y actualización del profesorado del título.

Responsable: Subdirector/a de Calidad y Medio Ambiente

Origen: Derivadas de los informes externos de las agencias

Fecha ejecución: 31/07/2020

Medidas adoptadas

El diseño y la oferta de cursos de formación dirigidos al PDI compete de manera exclusiva a los servicios centrales de la UPV/EHU. Desde el Departamento se lleva a cabo la difusión de la oferta de cursos de formación para promocionar la participación del profesorado del mismo (FOPU y G9).

Titulaciones:

MORING

| | | | | | |
|------|------|------|------|--------|------|
| PEC: | RES: | MES: | MOT: | RET: X | MET: |
|------|------|------|------|--------|------|

3.2.SUBPROCESO DE GESTIÓN ADMINISTRATIVA ACADÉMICA (PA-GA)

3.3.SUBPROCESO DE GESTIÓN DE LOS RECURSOS (PA-GR)

3.3.PA-GR01, Gestión económica

Código de la acción: 15-EIVG-MES-1

Plan plurianual de gestión de recursos

Realizar un plan plurianual de gestión de recursos vía RAM (Reformas, Ampliaciones y Mejoras)

Responsable: Administrador/a IE-EI

Origen: Derivadas del plan estratégico

Fecha ejecución: 31/05/2020

Medidas adoptadas

Si bien se inició la gestión del plan plurianual de gestión de recursos vía RAM (Reformas, Ampliaciones y Mejoras), se ha considerado que la realización del mismo no procede ya que actualmente nos enfrentamos a una situación excepcional que hace que los recursos deban destinarse a cuestiones no previstas y que son imposibles de prevenir

| | | | | | |
|--------|------|--------|------|------|------|
| PEC: X | RES: | MES: X | MOT: | RET: | MET: |
|--------|------|--------|------|------|------|

4. PROCESO DE COMUNICACIÓN Y PROYECCIÓN SOCIAL (PC)

4.PC01, Comunicación externa e interna

Código de la acción: 19-EIVG-MES-17

Reestructuración de la Página Web de la Escuela de Ingeniería de Vitoria-Gasteiz.

Reestructuración de la Página Web de la Escuela de Ingeniería de Vitoria-Gasteiz, considerando los criterios marcados por la Oficina de Comunicación de la UPV-EHU.

Responsable: Subdirector/a de Planificación Docente y Profesorado

Origen: Otros

Fecha ejecución: 12/06/2020

Medidas adoptadas

Se ha obtenido una web institucional clara, intuitiva y que cuenta con toda la información relativa a la Escuela, así como del resto de la Universidad.

| | | | | | |
|------|------|--------|------|------|------|
| PEC: | RES: | MES: X | MOT: | RET: | MET: |
|------|------|--------|------|------|------|

4.PC01, Comunicación externa e interna

Código de la acción: 19-EIVG-MES-34

Información pública en la web del Plan de Retorno a la actividad

Dar a conocer al personal del centro y al alumnado el Plan de Retorno a la actividad presencial, en el que se recogen las medidas preventivas para garantizar la salud y la seguridad de las personas.

Responsable: Subdirector/a de Planificación Docente y Profesorado

Origen: Otros

Fecha ejecución: 31/07/2020

Medidas adoptadas

Establecimiento de un espacio en la Web de la EIVG <https://www.ehu.eus/es/web/vitoria-gasteizko-ingeniaritza-eskola/itzulera-plana> que recoge el Plan de retorno a la actividad presencial en la EIVG

| | | | | | |
|-------|-------|---------|-------|-------|------|
| PEC : | RES : | MES : X | MOT : | RET : | MET: |
|-------|-------|---------|-------|-------|------|

Código de la acción: 19-EIVG-MES-32

Información pública en la web en relación a la COVID19

Poner a disposición del alumnado y del personal del centro la información relacionada con la COVID19 que afecte a la actividad académica.

Responsable: Subdirector/a de Planificación Docente y Profesorado

Origen: Derivadas del plan de acciones de mejora del curso anterior

Fecha ejecución: 31/07/2020

Medidas adoptadas

Establecimiento de un espacio en la Web de la EIVG <https://www.ehu.eus/es/web/vitoria-gasteizko-ingeniaritza-eskola/covid-19> que recoge toda la información relacionada con la COVID19, así como el enlace a la información de la UPV/EHU a través de EHU edonondik

| | | | | | |
|-------|-------|---------|-------|-------|------|
| PEC : | RES : | MES : X | MOT : | RET : | MET: |
|-------|-------|---------|-------|-------|------|

Código de la acción: 19-EIVG-MES-33

Información pública en la web sobre las adaptaciones de la Docencia

Poner a disposición del alumnado toda la información relativa a la adaptación de la docencia no presencial derivada de las medidas excepcionales tomadas por la pandemia de la COVID19

Responsable: Subdirector/a de Planificación Docente y Profesorado

Origen: Otros

Fecha ejecución: 31/07/2020

Medidas adoptadas

Establecimiento de un espacio en la Web de la EIVG <https://www.ehu.eus/es/web/vitoria-gasteizko-ingeniaritza-eskola/aurrez-aurreko-ez-den-irakaskuntza> que recoge todos los aspectos relacionados con la docencia como coordinadores, guías docentes adaptadas, planes semanales, calendario académico, etc.

| | | | | | |
|-------|-------|---------|-------|-------|------|
| PEC : | RES : | MES : X | MOT : | RET : | MET: |
|-------|-------|---------|-------|-------|------|

Código de la acción: 19-MORING-RET-21

DIMENSIÓN 1: LA GESTIÓN DEL TÍTULO

Criterio 2. INFORMACIÓN Y TRANSPARENCIA

Apartado 2.1

En el Informe de Renovación de la Acreditación de fecha 17/07/2019, se recogía la siguiente recomendación: Incluir un apartado de fácil acceso a los indicadores más significativos.

Responsable: Subdirector/a de Calidad y Medio Ambiente

Origen: Derivadas de los informes externos de las agencias

Fecha ejecución: 28/02/2020

Medidas adoptadas

En la página web de la Escuela de Ingeniería de Vitoria-Gasteiz se dispone de un apartado especial de calidad, de fácil acceso, donde se recogen los informes de seguimiento de todas las titulaciones, donde se pueden observar los indicadores más significativos a simple vista.

Titulaciones:

MORING

| | | | | | |
|-------|-------|-------|-------|---------|------|
| PEC : | RES : | MES : | MOT : | RET : X | MET: |
|-------|-------|-------|-------|---------|------|

4.PC01, Comunicación externa e interna

Código de la acción: 19-MORING-RET-18

DIMENSIÓN 1: LA GESTIÓN DEL TÍTULO

Criterio 2. INFORMACIÓN Y TRANSPARENCIA

Apartado 2.1

En el Informe de Renovación de la Acreditación de fecha 17/07/2019, se recogía la siguiente recomendación: establecer mecanismos con el fin de garantizar que el contenido de las diferentes páginas web de la titulación sea la misma.

Responsable: Subdirector/a de Calidad y Medio Ambiente

Origen: Derivadas de los informes externos de las agencias

Fecha ejecución: 05/12/2019

Medidas adoptadas

La antigua página web del máster ha sido eliminada, de manera que, actualmente, no existen diferentes páginas web institucionales para la titulación.

Titulaciones:

MORING

| | | | | | |
|-------|-------|-------|-------|---------|------|
| PEC : | RES : | MES : | MOT : | RET : X | MET: |
|-------|-------|-------|-------|---------|------|

Código de la acción: 19-MORING-RET-20

DIMENSIÓN 1: LA GESTIÓN DEL TÍTULO

Criterio 2. INFORMACIÓN Y TRANSPARENCIA

Apartado 2.1

En el Informe de Renovación de la Acreditación de fecha 17/07/2019, se recogía la siguiente recomendación: mantener un enlace específico al Sistema de Garantía de Calidad en la página web de la titulación donde figuren las personas responsables del mismo, los procedimientos y acciones de mejora puestas en marcha.

Responsable: Subdirector/a de Calidad y Medio Ambiente

Origen: Derivadas de los informes externos de las agencias

Fecha ejecución: 28/02/2020

Medidas adoptadas

En la página web de la Escuela de Ingeniería de Vitoria-Gasteiz se dispone de un apartado especial de calidad, de fácil acceso, donde se recogen los informes de seguimiento de la titulación, así como el manual del sistema de garantía de calidad del Centro, donde figuran los diferentes procedimientos, sus responsables así como las acciones de mejora realizadas y propuestas.

Titulaciones:

MORING

| | | | | | |
|-------|-------|-------|-------|---------|------|
| PEC : | RES : | MES : | MOT : | RET : X | MET: |
|-------|-------|-------|-------|---------|------|

Código de la acción: 18-MORING-RET-2

DIMENSIÓN 1: LA GESTIÓN DEL TÍTULO

Criterio 2. INFORMACIÓN Y TRANSPARENCIA

Apartado 2.2

En el Informe de Renovación de la Acreditación de fecha 17/07/2019, se recogía la siguiente recomendación: la normativa de permanencia en la página web del título debe estar más accesible.

Responsable: Subdirector/a de Calidad y Medio Ambiente

Origen: Derivadas de los informes externos de las agencias

Fecha ejecución: 31/07/2020

Medidas adoptadas

En la web existe un enlace a las diferentes normativas de máster, incluyendo la normativa de permanencia.

Titulaciones:

MORING

| | | | | | |
|-------|-------|-------|-------|---------|------|
| PEC : | RES : | MES : | MOT : | RET : X | MET: |
|-------|-------|-------|-------|---------|------|

4.PC02, Gestión de la información y conocimiento

Código de la acción:

I1 Informe de Evaluación Externa 2017 Euskalit Gestión Avanzada Apartado Innovación

Si bien se tienen identificadas las fuentes para la recogida de información del entorno, con el objeto de detectar las necesidades de innovación, como son la asistencia a congresos, jornadas, conferencias, la realización de encuestas, etc. se echa en falta una sistemática para la recogida/gestión/selección de la información

Responsable: Subdirector/a de Relaciones Internacionales e Investigación

Origen: Derivadas de los informes externos de las agencias

Fecha ejecución: 12/12/2019

Medidas adoptadas

En el nuevo plan estratégico se recogen las acciones para una eficiente recogida de la información.

4.PC02, Gestión de la información y conocimiento

| | | | | | |
|-------|-------|---------|-------|-------|-------|
| PEC : | RES : | MES : X | MOT : | RET : | MET : |
|-------|-------|---------|-------|-------|-------|

Código de la acción:

I2 Informe de Evaluación Externa 2017 Euskalit Gestión Avanzada Apartado Innovación

Se echa en falta la revisión de si el enfoque del concepto y estrategia de Innovación en la escuela es el adecuado en cada momento, y si la forma en que se realiza actualmente está consiguiendo los objetivos deseados.

Responsable: Subdirector/a de Relaciones Internacionales e Investigación

Origen: Derivadas de los informes externos de las agencias

Fecha ejecución: 22/01/2020

Medidas adoptadas

Se da respuesta a esta acción en el nuevo plan estratégico.

| | | | | | |
|-------|-------|---------|-------|-------|-------|
| PEC : | RES : | MES : X | MOT : | RET : | MET : |
|-------|-------|---------|-------|-------|-------|

Código de la acción:

I3 Informe de Evaluación Externa 2017 Euskalit Gestión Avanzada Apartado Innovación

Si bien se describen algunas actividades para potenciar la cultura de innovación (la actitud y disposición del personal), no se aprecian los mecanismos para la evaluación de su efectividad, y proceder a su ajuste y mejora.

Responsable: Subdirector/a de Relaciones Internacionales e Investigación

Origen: Derivadas de los informes externos de las agencias

Fecha ejecución: 22/01/2020

Medidas adoptadas

En el nuevo plan estratégico se da respuesta a esta acción.

| | | | | | |
|-------|-------|---------|-------|-------|-------|
| PEC : | RES : | MES : X | MOT : | RET : | MET : |
|-------|-------|---------|-------|-------|-------|

Código de la acción:

I4 Informe de Evaluación Externa 2017 Euskalit Gestión Avanzada Apartado Innovación

No se encuentra definida la forma de analizar y valorar las actividades y proyectos de innovación realizados, con el objeto de aprender de la experiencia (generar buenas prácticas), y poder mejorar la forma de abordar nuevos proyectos, y compartirlas con otros equipos.

Responsable: Subdirector/a de Relaciones Internacionales e Investigación

Origen: Derivadas de los informes externos de las agencias

Fecha ejecución: 23/12/2019

Medidas adoptadas

En el nuevo plan estratégico se plantean acciones para la analizar y valorar las actividades realizadas.

| | | | | | |
|-------|-------|---------|-------|-------|-------|
| PEC : | RES : | MES : X | MOT : | RET : | MET : |
|-------|-------|---------|-------|-------|-------|

Código de la acción:

R4 Informe de Evaluación Externa 2017 Euskalit Gestión Avanzada Apartado Resultados

Teniendo en cuenta los ámbitos que la escuela trabaja en relación al entorno social (divulgación científica, igualdad entre mujeres y hombres, etc.), no se aprecia una sistemática de uso de indicadores de la efectividad de sus acciones y de la satisfacción de la sociedad en cada ámbito.

Responsable: Equipo Directivo

Origen: Derivadas de los informes externos de las agencias

Fecha ejecución: 23/12/2019

Medidas adoptadas

En el nuevo plan estratégico se plantean acciones para recoger esta información.

| | | | | | |
|-------|-------|---------|-------|-------|-------|
| PEC : | RES : | MES : X | MOT : | RET : | MET : |
|-------|-------|---------|-------|-------|-------|

Curso 2019/2020

Informe y Plan de Gestión Anual

Vitoria-Gasteizko Ingeniaritza Eskola
Escuela de Ingeniería de Vitoria-Gasteiz

4.PC02, Gestión de la información y conocimiento

Código de la acción:

S1 Informe de Evaluación Externa 2017 Euskalit Gestión Avanzada Apartado Sociedad

Si bien se apoya a las iniciativas que surgen desde el entorno social, el comportamiento es mayoritariamente reactivo y se echa en falta una planificación interna propia en el ámbito de sociedad, con una priorización de las organizaciones relevantes y una definición de objetivos concretos perseguidos

Responsable: Equipo Directivo

Origen: Derivadas de los informes externos de las agencias

Fecha ejecución: 10/02/2020

Medidas adoptadas

En el nuevo plan estratégico se da respuesta a esta acción.

| | | | | | |
|-------|-------|---------|-------|-------|------|
| PEC : | RES : | MES : X | MOT : | RET : | MET: |
|-------|-------|---------|-------|-------|------|

Código de la acción:

IE+II+IM+IQ_2017-11-30 Recomendación de mejora Informe de evaluación externa UNIBASQ

Medir formalmente el impacto de las alianzas con diferentes instituciones

Responsable: Equipo Directivo

Origen: Derivadas de los informes externos de las agencias

Fecha ejecución: 30/06/2020

Medidas adoptadas

Las alianzas con las instituciones posibilitan la impartición de cursos complementarios anuales y la mejora del equipamiento del centro.

Titulaciones:

GIEIAU GQUIIN GIIGSI GMECAN

| | | | | | |
|-------|-------|-------|-------|---------|------|
| PEC : | RES : | MES : | MOT : | RET : X | MET: |
|-------|-------|-------|-------|---------|------|

5. PROCESO DE SISTEMAS DE REVISIÓN, EVALUACIÓN Y MEJORA (PR)

5. Resultados

5.1 Resultados Clave de la Gestión por Procesos

1. PROCESO DE PLANIFICACION (PP)

VALORACIÓN: La modificación de los plazos en la elaboración del Plan Estratégico del Centro, motivada por el cambio de Equipo Directivo no ha supuesto ningún problema a la hora de trabajar el nuevo Plan Estratégico. Es destacable el papel de liderazgo y entrega de todos los agentes implicados en el proceso de análisis y reflexión profundo para la realización de un nuevo Plan Estratégico.

El funcionamiento del Centro y la gestión del Sistema Interno de Calidad no se ha visto afectado en el curso 19/20 por cuestiones como el cambio de Equipo Directivo o las circunstancias sanitarias que han obligado a realizar cambios importantes. El cambio de Equipo Directivo se ha realizado de forma parcial, lo que ha permitido un traspaso fácil de las funciones y la no pérdida del conocimiento adquirido. Sin embargo, la falta de implicación de las personas del Centro en la gestión del mismo supone una dificultad añadida a la hora de crear nuevos Equipo Directivos. Este hecho demuestra la necesidad de realizar acciones de concienciación para asumir funciones de liderazgo en la Escuela.

Este Centro tiene establecido un proceso eficiente de trabajo que conlleva la elaboración y revisión de forma sistemática del informe de Gestión Anual y el Plan de Gestión. Ambos documentos han sido aprobados en fecha y sin problemas por la Junta de Escuela en todos los años en los que el Centro tiene implantado el SGIC.

Tras la evaluación del Plan Estratégico anterior se ha detectado la necesidad de incluir en el nuevo Plan Estratégico 2021-2023 objetivos, indicadores y metas para el 2023, lo que permitirá una mejora continua en la gestión de la Escuela.

Durante el curso 2019/2020 se ha producido la implantación de dos Dobles Grados en colaboración con la Facultad de Economía y Empresa. Este hecho ha sido un logro que atrae alumnado a la EIVG y que permitirá mejorar la empleabilidad del alumnado.

Por otro lado, tras la desaparición del Grado en Ingeniería Geomática y Topografía desde la EIVG se está trabajando en la propuesta de un Máster en esa área de conocimiento, en el ámbito de la Geoinformación.

2. PROCESO DE EDUCACIÓN SUPERIOR (PES)

VALORACIÓN: La reciente incorporación del Master Universitario en Organización Industrial al SGIC ha dado lugar a la modificación de varios procedimientos de este proceso, en lo que respecta a la normativa, participantes, flujograma, registros, así como a la creación de un nuevo procedimiento para gestionar las prácticas externas curriculares.

La situación de emergencia sanitaria provocada por el COVID-19 durante el segundo cuatrimestre del curso ha afectado de forma desigual a los resultados de los indicadores que miden los procedimientos de este proceso, viéndose fundamentalmente perjudicados los indicadores relacionados con los programas de movilidad.

En relación a la captación y admisión del alumnado, se puede concluir que los datos de matriculación correspondiente al curso 2019/2020 han aumentado con respecto al curso anterior en la mayoría de las titulaciones.

Por su parte, la elaboración de horarios y planificación de exámenes es un procedimiento sólido y estructurado, que responde de forma adecuada a la incorporación de nuevas titulaciones.

Durante este curso ha habido una efectiva coordinación horizontal y vertical, en y entre todas las titulaciones. Además, se ha puesto en marcha un nuevo programa informático denominado Minerva, que facilita la coordinación y la elaboración de los informes de seguimiento de las titulaciones.

Se ha realizado un importante esfuerzo para que la formación dual no se vea afectada por la situación que la pandemia ha generado a nivel empresarial, como lo demuestra el compromiso obtenido de las empresas para renovar los convenios firmados. Se ha producido un aumento significativo en el número de TFG defendidos en la

empresa.

El Subproceso de Empresa, Internalización e Investigación se ha visto particularmente afectado por el COVID-19. Por un lado, ha afectado a la movilidad de los estudiantes de ERASMUS, así como a la finalización de las prácticas en empresas (algunas prácticas se han realizado en formato online o con retraso respecto a la fecha inicial prevista). Sin embargo, y a pesar de esta situación, los resultados en los ámbitos de prácticas en empresas y movilidad del alumnado han sido satisfactorios y la investigación medida en publicaciones ha presentado un comportamiento estable respecto al curso anterior.

Las áreas de mejora observadas en este proceso están fundamentalmente relacionadas con la propuesta de indicadores para los TFM, la planificación de las prácticas de empresa curriculares con varios meses de antelación y la difusión entre todo el profesorado de la conveniencia de que una asignatura que se imparte en varios idiomas tenga un único horario.

Además, se ha observado la necesidad de que el profesorado de nuevo ingreso sea conocedor del procedimiento de elaboración y planificación de horarios y de los plazos que se habilitan para solicitar cambios en los mismos. Esta área de mejora ha dado lugar a la propuesta de una acción a realizar, que consiste en enviar a todo el profesorado, a comienzo del segundo cuatrimestre, un cronograma con las acciones relativas a la elaboración de horarios.

Finalmente, se propone como acción a realizar el diseño y desarrollo de rúbricas que permitan una evaluación objetiva y una calificación detallada de los TFG.

| 2.3.SUBPROCESO DE EMPRESA, INTERNACIONALIZACIÓN E INVESTIGACIÓN (PES-E) | | | | |
|---|-----------|-----------|-----------|-----------|
| 2.3.PES-E02 Prácticas Extracurriculares | 2016/2017 | 2017/2018 | 2018/2019 | 2019/2020 |
| Satisfacción general de la empresa con el alumnado (S/5) Lim. sup: 4.5 Lim. inf: 3.65 | 4.48 | 4.60 | 4.57 | 4.66 |
| Se mantiene el grado alto de satisfacción general de las empresas con el alumnado que ha realizado prácticas extracurriculares. | | | | |
| 2.3.PES-E08 Fomento y desarrollo de la investigación | 2016/2017 | 2017/2018 | 2018/2019 | 2019/2020 |
| Nº total de publicaciones en revistas indexadas Lim. sup: 60.0 Lim. inf: 10.0 | 51.00 | 44.00 | 32.00 | 30.00 |
| Las publicaciones en revistas indexadas se mantienen similar al curso pasado (que tuvo un fuerte descenso) mostrando que la tendencia descendente parece que ha desaparecido momentáneamente. | | | | |

3. PROCESO DE APOYO (PA)

VALORACIÓN: En general, aun con la situación sanitaria debida al COVID, el centro ha funcionado con relativa normalidad en todos sus aspectos. Quizá algunas de las actividades/acciones que se suelen realizar se han visto retrasadas, y en otras ocasiones modificada la forma de realizarlas para poder acogernos a las medidas sanitarias. Tanto PDI como PAS presentan buena disposición

| 3.1.SUBPROCESO DE GESTIÓN DE LOS RECURSOS HUMANOS (PA-RH) | | | | |
|---|-----------|-----------|-----------|-----------|
| 3.1.PA-RH03 Formación del PDI y PAS | 2016/2017 | 2017/2018 | 2018/2019 | 2019/2020 |
| % PDI acreditado en idiomas no oficiales Lim. sup: 20.0 Lim. inf: 15.0 | 21.43 | 20.90 | 21.21 | 27.27 |
| Es interesante el incremento de PDI acreditado. Supera el 6% respecto al curso anterior | | | | |
| % PDI doctor que imparte docencia en grado Lim. sup: 60.0 Lim. inf: 50.0 | 67.00 | 72.38 | 74.00 | 74.51 |
| Se incrementa ligeramente el porcentaje de PDI doctor. | | | | |

4. PROCESO DE COMUNICACIÓN Y PROYECCIÓN SOCIAL (PC)

VALORACIÓN: Aun habiendo sido un curso realmente complicado de llevar a cabo debido a la situación sanitaria por el COVID, el número de actividades de divulgación se ha incrementado. Además, todos los grupos de interés han mostrado buena disposición, y se ha hecho un uso eficiente de las diferentes herramientas de comunicación que se tenían al alcance.

Informe y Plan de Gestión Anual

Vitoria-Gasteizko Ingeniaritza Eskola
Escuela de Ingeniería de Vitoria-Gasteiz

| 4.PC02 Gestión de la información y conocimiento | 2016/2017 | 2017/2018 | 2018/2019 | 2019/2020 |
|---|-----------|-----------|-----------|-----------|
| Número de actividades de divulgación organizadas/avaladas por el centro (eventos, foros, exposiciones,...) Lim. sup: 12.0 Lim. inf: 10.0 | 14.00 | 14.00 | 14.00 | 16.00 |
| Se ha incrementado el número de actividades de divulgación. | | | | |

5. PROCESO DE SISTEMAS DE REVISIÓN, EVALUACIÓN Y MEJORA (PR)

VALORACIÓN: Este proceso permite conocer los principales indicadores relacionados con el proceso de aprendizaje del alumnado, así como el grado de satisfacción con la formación recibida y los recursos puestos disposición. Además, establece los mecanismos para conocer el grado de satisfacción del personal del centro y dar respuesta a las quejas, sugerencias o reclamaciones recibidas.

Se observa un aumento de la tasa de rendimiento en todas las titulaciones, así como de la tasa de éxito, aunque las tasas de graduación siguen siendo bajas.

Por otro lado, el grupo de mejora para la gestión medioambiental del centro en su informe anual señala que el consumo de energía eléctrica, gas natural y agua se ha reducido en el curso 2019/2020 de manera considerable debido al cese de toda actividad en la Escuela de Ingeniería de Vitoria-Gasteiz (EIVG) como consecuencia de las medidas excepcionales tomadas para contener la epidemia de la COVID19.

Como áreas de mejora está trabajar en la incorporación de la sostenibilidad en las titulaciones, a través del programa Campus Bizialab para la incorporación de la sostenibilidad en los TFG y del programa IKDi3 para la incorporación de la sostenibilidad en las asignaturas/cursos/grados.

5.1.SUBPROCESOS ASOCIADOS A LA EDUCACIÓN SUPERIOR Y RR.HH. (PR-ES)

| 5.1.PR-ES03 Satisfacción del egresado | 2016/2017 | 2017/2018 | 2018/2019 | 2019/2020 |
|--|-----------|-----------|-----------|-----------|
| Satisfacción de los egresados con la formación recibida al finalizar los estudios (S/5) Lim. sup: 4.0 Lim. inf: 3.5 | 3.80 | 3.95 | 3.82 | 3.98 |
| Se mantiene entre los valores deseados. | | | | |
| 5.1.PR-ES04 Satisfacción del PDI y PAS | 2016/2017 | 2017/2018 | 2018/2019 | 2019/2020 |
| Satisfacción sobre la docencia que imparte el PDI Lim. sup: 6.0 Lim. inf: 1.0 | 4.96 | | 4.40 | |
| No hay datos del curso 2019/2020 al ser una encuesta bianual. | | | | |
| Satisfacción sobre el trabajo que desarrolla el PAS Lim. sup: 6.0 Lim. inf: 1.0 | 4.36 | | 4.10 | |
| No hay datos del curso 2019/2020 al ser una encuesta bianual. | | | | |

5.2 Resultados principales de las Titulaciones

GRADOS

Doble Grado en Ingeniería Mecánica y en Administración y Dirección de Empresas

VALORACIÓN: Al ser un doble grado de nueva creación, sólo se disponen de indicadores de un único curso. Esto hace que no se pueda valorar la evolución.

De momento, el Doble Grado en Ingeniería Mecánica y en Administración y Dirección de Empresas ha tenido muy buena aceptación, tanto que incluso la ocupación ha superado el 100%.

Las tasas de aprendizaje son buenas, y el grado de satisfacción es también notable (3,8 sobre 5).

| 1. OFERTA Y DEMANDA DE PLAZAS | 2016/2017 | 2017/2018 | 2018/2019 | 2019/2020 |
|--|-----------|-----------|-----------|-----------|
| Ocupación de la titulación Lim. sup: Lim. inf: | | | | 106.67 |
| Adecuación de la titulación Lim. sup: Lim. inf: | | | | 81.25 |

| 2. APRENDIZAJE | 2016/2017 | 2017/2018 | 2018/2019 | 2019/2020 |
|---|-----------|-----------|-----------|-----------|
| Tasa de rendimiento Lim. sup: Lim. inf: | | | | 73.50 |
| Tasa de rendimiento curso 1º Lim. sup: Lim. inf: | | | | 73.50 |
| Tasa de éxito Lim. sup: Lim. inf: | | | | 83.05 |
| Tasa de éxito curso 1º Lim. sup: Lim. inf: | | | | 83.05 |
| Tasa de eficiencia (Tasa de rendimiento de las personas egresadas) Lim. sup: Lim. inf: | | | | |
| Grado de satisfacción con la docencia Lim. sup: Lim. inf: | | | | 3.70 |
| | | | | |
| Datos de cohortes de entrada | 2014/2015 | 2015/2016 | 2016/2017 | 2017/2018 |
| Tasa de cambio del estudio en la UPV/EHU en el 1er. año Lim. sup: Lim. inf: | | | | |
| Tasa de abandono del estudio en el 1er. año (CURSA) Lim. sup: Lim. inf: | | | | |
| | | | | |
| Datos de cohortes de entrada | 2012/2013 | 2013/2014 | 2014/2015 | 2015/2016 |
| Tasa de graduación Lim. sup: Lim. inf: | | | | |
| Tasa de abandono del estudio (RD 1393) Lim. sup: Lim. inf: | | | | |

Curso 2019/2020

Informe y Plan de Gestión Anual

Vitoria-Gasteizko Ingeniaritza Eskola
Escuela de Ingeniería de Vitoria-Gasteiz

| 3. MOVILIDAD * | 2016/2017 | 2017/2018 | 2018/2019 | 2019/2020 |
|--|-----------|-----------|-----------|-----------|
| * No se muestran indicadores en el último curso porque en el periodo de elaboración del informe el SIU no ha finalizado el proceso de validación de datos. | | | | |
| Alumnado enviado: ERASMUS Lim. sup: Lim. inf: | | | | |

| 4. PROFESORADO QUE IMPARTE EL GRADO | 2016/2017 | 2017/2018 | 2018/2019 | 2019/2020 |
|--|-----------|-----------|-----------|-----------|
| % PDI doctor que imparte docencia en grado Lim. sup: 60.0 Lim. inf: 50.0 | 67.00 | 72.38 | 74.00 | 74.51 |

| Año de la promoción | | | | |
|---|------|------|------|------|
| 5. INSERCIÓN LABORAL (Datos de promociones)*** | 2013 | 2014 | 2015 | 2016 |
| *** La población de referencia de estos indicadores es el número de egresados de la promoción que ha respondido a la encuesta de LANBIDE. Si el número de respuestas es 5 o inferior, no se dan resultados. | | | | |
| Satisfacción de las personas egresadas Lim. sup: Lim. inf: | | | | |
| Tasa de empleo Lim. sup: Lim. inf: | | | | |

Grado en Ingeniería Electrónica Industrial y Automática

VALORACIÓN: El curso 19/20 se ha desarrollado bajo unos parámetros de funcionamiento anómalos y contrarios a cualquier recomendación de práctica docente. Sin embargo, los resultados académicos, lejos de resultar catastróficos, han sido incluso mejores que los de los cursos precedentes. Seguramente los llamamientos a la flexibilidad y generosidad del profesorado con respecto a la evaluación realizados por parte de las autoridades académicas en abril de 2020 hayan tenido algo que ver. Tampoco hay que olvidar que la falta de actividades complementarias ha propiciado que el alumnado disponga de más tiempo para dedicar a los estudios.

Se consolida la tendencia comenzada hace unos años en que el profesorado del centro también tenga una faceta investigadora, a pesar de que, en algunos casos, ese mismo profesorado no pueda acceder a la evaluación de esa actividad. A menudo la actividad investigadora se realiza con grupos situados fuera del centro.

Finalmente, la completa inserción laboral obtenida por los egresados pone de manifiesto la utilidad social de la Titulación dentro del marco de estudios ofertados por la UPV/EHU.

| 1. OFERTA Y DEMANDA DE PLAZAS | 2016/2017 | 2017/2018 | 2018/2019 | 2019/2020 |
|--|-----------|-----------|-----------|-----------|
| Ocupación de la titulación Lim. sup: 100.0 Lim. inf: 50.0 | 83.33 | 101.67 | 71.67 | 90.00 |
| Adecuación de la titulación Lim. sup: 90.0 Lim. inf: 80.0 | 90.00 | 85.25 | 72.09 | 81.48 |

| 2. APRENDIZAJE | 2016/2017 | 2017/2018 | 2018/2019 | 2019/2020 |
|---|-----------|-----------|-----------|-----------|
| Tasa de rendimiento Lim. sup: 50.0 Lim. inf: 40.0 | 60.65 | 56.47 | 60.35 | 66.45 |
| Tasa de rendimiento curso 1º Lim. sup: 35.0 Lim. inf: 30.0 | 43.11 | 45.60 | 40.72 | 52.53 |
| Tasa de éxito Lim. sup: 75.0 Lim. inf: 65.0 | 79.50 | 75.18 | 82.40 | 83.00 |
| Tasa de éxito curso 1º Lim. sup: 60.0 Lim. inf: 55.0 | 65.91 | 62.78 | 66.17 | 72.30 |
| Tasa de eficiencia (Tasa de rendimiento de las personas egresadas) Lim. sup: 90.0 Lim. inf: 85.0 | 73.26 | 71.85 | 76.29 | 81.99 |
| Grado de satisfacción con la docencia Lim. sup: 4.0 Lim. inf: 3.6 | 4.00 | 3.80 | 3.70 | 3.60 |
| | | | | |
| Datos de cohortes de entrada | 2014/2015 | 2015/2016 | 2016/2017 | 2017/2018 |
| Tasa de cambio del estudio en la UPV/EHU en el 1er. año Lim. sup: Lim. inf: | 10.17 | 7.41 | 11.54 | 9.23 |
| Tasa de abandono del estudio en el 1er. año (CURSA) Lim. sup: 40.0 Lim. inf: 0.0 | 42.37 | 25.93 | 25.00 | 27.69 |
| | | | | |
| Datos de cohortes de entrada | 2012/2013 | 2013/2014 | 2014/2015 | 2015/2016 |
| Tasa de graduación Lim. sup: 90.0 Lim. inf: 0.0 | 14.29 | 18.87 | 18.18 | 33.33 |
| Tasa de abandono del estudio (RD 1393) Lim. sup: 30.0 Lim. inf: 25.0 | 51.90 | 57.81 | 59.32 | 33.33 |

Informe y Plan de Gestión Anual

Vitoria-Gasteizko Ingeniaritza Eskola
Escuela de Ingeniería de Vitoria-Gasteiz

| 3. MOVILIDAD * | 2016/2017 | 2017/2018 | 2018/2019 | 2019/2020 |
|--|-----------|-----------|-----------|-----------|
| * No se muestran indicadores en el último curso porque en el periodo de elaboración del informe el SIU no ha finalizado el proceso de validación de datos. | | | | |
| Alumnado enviado: ERASMUS Lim. sup: 5.0 Lim. inf: 2.0 | 5 | 5 | 6 | |

| 4. PROFESORADO QUE IMPARTE EL GRADO | 2016/2017 | 2017/2018 | 2018/2019 | 2019/2020 |
|---|-----------|-----------|-----------|-----------|
| % PDI doctor que imparte docencia en grado Lim. sup: 60.0 Lim. inf: 50.0 | 67.00 | 72.38 | 74.00 | 74.51 |

| | Año de la promoción | | | |
|---|---------------------|------|--------|--------|
| 5. INSERCIÓN LABORAL (Datos de promociones)*** | 2013 | 2014 | 2015 | 2016 |
| *** La población de referencia de estos indicadores es el número de egresados de la promoción que ha respondido a la encuesta de LANBIDE. Si el número de respuestas es 5 o inferior, no se dan resultados. | | | | |
| Satisfacción de las personas egresadas Lim. sup: Lim. inf: | | | 7.57 | 7.70 |
| Tasa de empleo Lim. sup: 50.0 Lim. inf: 20.0 | | | 100.00 | 100.00 |

Grado en Ingeniería Informática de Gestión y Sistemas de Información

VALORACIÓN: En general, se observa una mejora en los resultados académicos, así como un aumento en la nota de corte del alumnado ingresado (que contribuye a una mejora en sus resultados académicos este curso, y previsiblemente en los futuros cursos académicos).

Hay que seguir trabajando para minimizar la tasa de abandono y el desplazamiento del alumnado a otros centros.

| 1. OFERTA Y DEMANDA DE PLAZAS | 2016/2017 | 2017/2018 | 2018/2019 | 2019/2020 |
|--|-----------|-----------|-----------|-----------|
| Ocupación de la titulación Lim. sup: 100.0 Lim. inf: 50.0 | 103.33 | 101.67 | 96.67 | 104.44 |
| Adecuación de la titulación Lim. sup: 80.0 Lim. inf: 60.0 | 67.74 | 55.74 | 58.62 | 53.19 |

| 2. APRENDIZAJE | 2016/2017 | 2017/2018 | 2018/2019 | 2019/2020 |
|---|-----------|-----------|-----------|-----------|
| Tasa de rendimiento Lim. sup: 50.0 Lim. inf: 40.0 | 52.44 | 56.44 | 54.55 | 70.36 |
| Tasa de rendimiento curso 1º Lim. sup: 35.0 Lim. inf: 30.0 | 37.39 | 39.01 | 36.18 | 55.70 |
| Tasa de éxito Lim. sup: 75.0 Lim. inf: 65.0 | 72.03 | 74.13 | 74.21 | 83.12 |
| Tasa de éxito curso 1º Lim. sup: 60.0 Lim. inf: 55.0 | 57.24 | 58.43 | 57.22 | 70.04 |
| Tasa de eficiencia (Tasa de rendimiento de las personas egresadas) Lim. sup: 90.0 Lim. inf: 85.0 | 75.82 | 79.95 | 74.85 | 80.97 |
| Grado de satisfacción con la docencia Lim. sup: 4.0 Lim. inf: 3.6 | 3.80 | 4.00 | 3.80 | 3.70 |
| | | | | |
| Datos de cohortes de entrada | 2014/2015 | 2015/2016 | 2016/2017 | 2017/2018 |
| Tasa de cambio del estudio en la UPV/EHU en el 1er. año Lim. sup: Lim. inf: | 13.11 | 7.27 | 6.56 | 10.17 |
| Tasa de abandono del estudio en el 1er. año (CURSA) Lim. sup: 40.0 Lim. inf: 0.0 | 49.18 | 45.45 | 26.23 | 28.81 |
| | | | | |
| Datos de cohortes de entrada | 2012/2013 | 2013/2014 | 2014/2015 | 2015/2016 |
| Tasa de graduación Lim. sup: 90.0 Lim. inf: 0.0 | 0.00 | 15.38 | 18.37 | 17.02 |
| Tasa de abandono del estudio (RD 1393) Lim. sup: 30.0 Lim. inf: 25.0 | 46.38 | 61.90 | 57.38 | 49.09 |

| 3. MOVILIDAD * | 2016/2017 | 2017/2018 | 2018/2019 | 2019/2020 |
|--|-----------|-----------|-----------|-----------|
| * No se muestran indicadores en el último curso porque en el período de elaboración del informe el SIU no ha finalizado el proceso de validación de datos. | | | | |
| Alumnado enviado: ERASMUS Lim. sup: 1.0 Lim. inf: 0.0 | 2 | 3 | 1 | |

Informe y Plan de Gestión Anual

Vitoria-Gasteizko Ingeniaritza Eskola
 Escuela de Ingeniería de Vitoria-Gasteiz

| 4. PROFESORADO QUE IMPARTE EL GRADO | 2016/2017 | 2017/2018 | 2018/2019 | 2019/2020 |
|--|-----------|-----------|-----------|-----------|
| % PDI doctor que imparte docencia en grado Lim. sup: 60.0 Lim. inf: 50.0 | 67.00 | 72.38 | 74.00 | 74.51 |

| 5. INSERCIÓN LABORAL (Datos de promociones)*** | Año de la promoción | | | |
|--|---------------------|------|--------|-------|
| | 2013 | 2014 | 2015 | 2016 |
| ** La población de referencia de estos indicadores es el número de egresados de la promoción que ha respondido a la encuesta de LANBIDE. Si el número de respuestas es 5 o inferior, no se dan resultados. | | | | |
| Satisfacción de las personas egresadas Lim. sup: Lim. inf: | | | 7.23 | 8.16 |
| Tasa de empleo Lim. sup: 50.0 Lim. inf: 20.0 | | | 100.00 | 85.71 |

Grado en Ingeniería Mecánica

VALORACIÓN: Como punto positivo, queremos destacar el aumento de la matrícula de nuevo ingreso, y la preferencia de la titulación. Entendemos que esto supone una gran aceptación del grado de mecánica en nuestro entorno. Por otro lado, las tasas de aprendizaje y los indicadores de calidad del profesorado de grado, siguen una tendencia ascendente en los últimos años, reflejo del trabajo realizado por parte del profesorado y del alumnado. También la inserción laboral es uno de los puntos fuertes de este grado.

En cuanto a las áreas de mejora, creemos que hay dos que sobresalen del resto: la tasa de abandono y la brecha de género. Desde la EIVG se hace un gran esfuerzo por motivar al alumnado de primero con programas de acogida y tutorización, sin embargo, no se consiguen los objetivos deseados.

En cuanto a la brecha de género, creemos que es una tendencia en toda la sociedad que las mujeres se decantan por otros grados y en el de ingeniería mecánica el número de mujeres sigue siendo muy bajo y eso supone que una variación de pocas personas implique una variación significativa en los porcentajes de mujeres becada, mujeres egresadas o la tasa de paro, por ejemplo.

| 1. OFERTA Y DEMANDA DE PLAZAS | 2016/2017 | 2017/2018 | 2018/2019 | 2019/2020 |
|--|-----------|-----------|-----------|-----------|
| Ocupación de la titulación Lim. sup: 100.0 Lim. inf: 70.0 | 76.00 | 79.00 | 51.00 | 74.12 |
| Adecuación de la titulación Lim. sup: 80.0 Lim. inf: 60.0 | 86.84 | 69.62 | 70.59 | 77.78 |

| 2. APRENDIZAJE | 2016/2017 | 2017/2018 | 2018/2019 | 2019/2020 |
|---|-----------|-----------|-----------|-----------|
| Tasa de rendimiento Lim. sup: 60.0 Lim. inf: 50.0 | 64.28 | 60.18 | 68.36 | 74.51 |
| Tasa de rendimiento curso 1º Lim. sup: 35.0 Lim. inf: 30.0 | 47.08 | 40.88 | 54.12 | 55.21 |
| Tasa de éxito Lim. sup: 75.0 Lim. inf: 65.0 | 84.25 | 79.53 | 84.20 | 86.27 |
| Tasa de éxito curso 1º Lim. sup: 60.0 Lim. inf: 55.0 | 69.69 | 62.65 | 73.23 | 69.71 |
| Tasa de eficiencia (Tasa de rendimiento de las personas egresadas) Lim. sup: 90.0 Lim. inf: 85.0 | 81.34 | 74.43 | 74.63 | 80.84 |
| Grado de satisfacción con la docencia Lim. sup: 4.0 Lim. inf: 3.6 | 3.90 | 3.80 | 3.70 | 3.80 |
| | | | | |
| Datos de cohortes de entrada | 2014/2015 | 2015/2016 | 2016/2017 | 2017/2018 |
| Tasa de cambio del estudio en la UPV/EHU en el 1er. año Lim. sup: Lim. inf: | 15.29 | 7.69 | 7.79 | 13.58 |
| Tasa de abandono del estudio en el 1er. año (CURSA) Lim. sup: 40.0 Lim. inf: 0.0 | 35.29 | 26.92 | 18.18 | 43.21 |
| | | | | |
| Datos de cohortes de entrada | 2012/2013 | 2013/2014 | 2014/2015 | 2015/2016 |
| Tasa de graduación Lim. sup: 90.0 Lim. inf: 0.0 | 20.25 | 30.99 | 33.33 | 31.58 |
| Tasa de abandono del estudio (RD 1393) Lim. sup: 30.0 Lim. inf: 25.0 | 39.02 | 43.09 | 42.35 | 41.03 |

Informe y Plan de Gestión Anual

Vitoria-Gasteizko Ingeniaritza Eskola
Escuela de Ingeniería de Vitoria-Gasteiz

| 3. MOVILIDAD * | 2016/2017 | 2017/2018 | 2018/2019 | 2019/2020 |
|--|-----------|-----------|-----------|-----------|
| * No se muestran indicadores en el último curso porque en el periodo de elaboración del informe el SIU no ha finalizado el proceso de validación de datos. | | | | |
| Alumnado enviado: ERASMUS Lim. sup: 15.0 Lim. inf: 10.0 | 15 | 13 | 3 | |

| 4. PROFESORADO QUE IMPARTE EL GRADO | 2016/2017 | 2017/2018 | 2018/2019 | 2019/2020 |
|---|-----------|-----------|-----------|-----------|
| % PDI doctor que imparte docencia en grado Lim. sup: 60.0 Lim. inf: 50.0 | 67.00 | 72.38 | 74.00 | 74.51 |

| Año de la promoción | | | | |
|---|------|-------|-------|-------|
| 5. INSERCIÓN LABORAL (Datos de promociones)*** | 2013 | 2014 | 2015 | 2016 |
| *** La población de referencia de estos indicadores es el número de egresados de la promoción que ha respondido a la encuesta de LANBIDE. Si el número de respuestas es 5 o inferior, no se dan resultados. | | | | |
| Satisfacción de las personas egresadas Lim. sup: Lim. inf: | | 7.43 | 7.40 | 7.37 |
| Tasa de empleo Lim. sup: 50.0 Lim. inf: 20.0 | | 81.40 | 93.33 | 86.11 |

Grado en Ingeniería Química Industrial

VALORACIÓN: El trabajo realizado por el profesorado de la Escuela en actividades de captación ha permitido obtener mejores resultados que cursos anteriores en relación a matrículas de nuevo ingreso. La transformación a lo largo del curso 19-20 de presencial a on line, a lo largo del segundo cuatrimestre y durante la etapa de evaluación, se ha realizado de forma satisfactoria no produciéndose desviaciones significativas. Todo este proceso se ha podido llevar a cabo gracias a que la UPV/EHU cuenta con los medios tecnológicos necesarios, a que el PDI ha actuado de forma muy profesional y eficiente, dedicando un enorme esfuerzo en adaptar las asignaturas a nuevas condiciones de E-A y a que la Dirección del Centro ha garantizado que todo el alumnado pudiera desarrollar su actividad sin sufrir impedimentos técnicos/logísticos. Este curso continua el proceso de renovación del profesorado y su rejuvenecimiento, mejorando indicadores como el % de doctores.

El alumnado matriculado en el Grado de Ingeniería Química Industrial ha presentado mejores resultados en comparación con cursos anteriores, probablemente debido al cambio en el sistema de evaluación provocado por la crisis sanitaria y pasar de pruebas escritas a elaboración de informes y colecciones de ejercicios. En general, el alumnado de este Grado toma ventaja del hecho de ser un grupo pequeño en 3º, y en menor medida en 4º, para obtener mejores resultados de los que obtendrían en grupos con una atención menos personalizada. Hay que procurar que este fenómeno no derive en una "infantilización" del alumnado de este Grado durante su proceso de aprendizaje en la Universidad.

En todo caso, gracias entre otros a los aspectos anteriormente mencionados, el alumnado adscrito al Grado en Ingeniería Química Industrial alcanza el objetivo de la Escuela de formar personas que satisfagan las necesidades cambiantes de la sociedad, con criterios de calidad y responsabilidad social.

Sin embargo y con el fin de continuar el proceso de mejora de esta titulación se plantean acciones dirigidas a la mejora de los resultados académicos y se han intensificado los contactos con las empresas y organismos públicos (centros tecnológicos) para ampliar las opciones de prácticas en empresa.

| 1. OFERTA Y DEMANDA DE PLAZAS | 2016/2017 | 2017/2018 | 2018/2019 | 2019/2020 |
|--|-----------|-----------|-----------|-----------|
| Ocupación de la titulación Lim. sup: 100.0 Lim. inf: 50.0 | 85.00 | 45.00 | 70.00 | 90.00 |
| Adecuación de la titulación Lim. sup: 80.0 Lim. inf: 50.0 | 58.82 | 66.67 | 78.57 | 80.56 |

| 2. APRENDIZAJE | 2016/2017 | 2017/2018 | 2018/2019 | 2019/2020 |
|---|-----------|-----------|-----------|-----------|
| Tasa de rendimiento Lim. sup: 50.0 Lim. inf: 40.0 | 47.06 | 51.50 | 48.54 | 69.61 |
| Tasa de rendimiento curso 1º Lim. sup: 35.0 Lim. inf: 30.0 | 25.82 | 32.09 | 26.15 | 50.35 |
| Tasa de éxito Lim. sup: 75.0 Lim. inf: 65.0 | 72.18 | 70.49 | 75.16 | 85.28 |
| Tasa de éxito curso 1º Lim. sup: 60.0 Lim. inf: 45.0 | 48.34 | 48.90 | 58.37 | 70.23 |
| Tasa de eficiencia (Tasa de rendimiento de las personas egresadas) Lim. sup: 90.0 Lim. inf: 85.0 | 74.64 | 85.20 | 70.63 | 64.29 |
| Grado de satisfacción con la docencia Lim. sup: 4.0 Lim. inf: 3.6 | 3.60 | 3.80 | 3.60 | 3.70 |
| | | | | |
| Datos de cohortes de entrada | 2014/2015 | 2015/2016 | 2016/2017 | 2017/2018 |
| Tasa de cambio del estudio en la UPV/EHU en el 1er. año Lim. sup: Lim. inf: | 10.34 | 27.50 | 21.88 | 10.00 |
| Tasa de abandono del estudio en el 1er. año (CURSA) Lim. sup: 40.0 Lim. inf: 0.0 | 31.03 | 47.50 | 53.12 | 30.00 |

Informe y Plan de Gestión Anual

Vitoria-Gasteizko Ingeniaritza Eskola
Escuela de Ingeniería de Vitoria-Gasteiz

| 2. APRENDIZAJE | 2016/2017 | 2017/2018 | 2018/2019 | 2019/2020 |
|---|-----------|-----------|-----------|-----------|
| | | | | |
| Datos de cohortes de entrada | 2012/2013 | 2013/2014 | 2014/2015 | 2015/2016 |
| Tasa de graduación Lim. sup: 90.0 Lim. inf: 0.0 | 24.00 | 13.04 | 18.18 | 25.00 |
| Tasa de abandono del estudio (RD 1393) Lim. sup: 30.0 Lim. inf: 25.0 | 37.50 | 63.27 | 44.83 | 47.50 |

| 3. MOVILIDAD * | 2016/2017 | 2017/2018 | 2018/2019 | 2019/2020 |
|--|-----------|-----------|-----------|-----------|
| * No se muestran indicadores en el último curso porque en el periodo de elaboración del informe el SIU no ha finalizado el proceso de validación de datos. | | | | |
| Alumnado enviado: ERASMUS Lim. sup: 1.0 Lim. inf: 0.0 | 0 | 3 | 1 | |

| 4. PROFESORADO QUE IMPARTE EL GRADO | 2016/2017 | 2017/2018 | 2018/2019 | 2019/2020 |
|---|-----------|-----------|-----------|-----------|
| % PDI doctor que imparte docencia en grado Lim. sup: 60.0 Lim. inf: 50.0 | 67.00 | 72.38 | 74.00 | 74.51 |

| Año de la promoción | | | | |
|--|------|------|-------|-------|
| 5. INSERCIÓN LABORAL (Datos de promociones)*** | 2013 | 2014 | 2015 | 2016 |
| ** La población de referencia de estos indicadores es el número de egresados de la promoción que ha respondido a la encuesta de LANBIDE. Si el número de respuestas es 5 o inferior, no se dan resultados. | | | | |
| Satisfacción de las personas egresadas Lim. sup: Lim. inf: | | | 6.15 | 7.01 |
| Tasa de empleo Lim. sup: 50.0 Lim. inf: 20.0 | | | 84.62 | 88.89 |

Grado en Ingeniería en Automoción

VALORACIÓN: Se extraen puntos fuertes de los apartados: Oferta y Demanda de Plazas, Aprendizaje, Movilidad y Profesorado del Grado.

En el apartado de Oferta y Demanda de Plazas se observa que las plazas ofertadas se han ocupado por completo. La preinscripción en primera opción se mantiene y que la totalidad de los alumnos matriculados de nuevo ingreso por preinscripción son alumnos que la eligen en su primera opción.

Se mantiene una alta nota mínima de entrada (10,21) muy parecida a la del curso anterior

Los grupos de Castellano y Euskara están equilibrados en su tamaño.

La adecuación de la titulación se mantiene en el 100%. Y aumenta el número de personas con beca de convocatorias MEC respecto a cursos anteriores.

Respecto al apartado de Aprendizaje, las tasas de rendimiento (92.66), de éxito (95.26) y de evaluación (97.27) son muy elevadas, incrementándose respecto a años anteriores. Creemos que queda patente el esfuerzo realizado por el profesorado por intentar mejorar la docencia y sobre todo la metodología.

En el apartado de Movilidad, los datos definitivos de movilidad no se envían al SIU hasta febrero. Por tanto, estos indicadores se analizarán en el informe del curso siguiente. De esta forma los datos analizados en este informe se corresponden con el curso anterior 18/19. Se ha recibido un alumno, aumentando respecto al curso anterior que no se recibieron ningún estudiante.

Respecto al Profesorado de Grado: Se ve que han aumentado el número de sexenios y quinquenios. Y que el número de PDI evaluado con DOCENTIAZ es el más alto de los últimos cursos estando en 33%. Creemos que los esfuerzos de la EHU por incentivar el programa DOCENTIAZ están dando sus frutos.

Se extraen áreas de mejora de los apartados: Aprendizaje y Profesorado del Grado.

En el apartado de Aprendizaje llama la atención que el grado de satisfacción con la docencia ha bajado levemente.

Y en el apartado de Profesorado de Grado, a pesar de que se ha visto en la mayoría de los indicadores que la calidad del profesorado que imparte el grado ha mejorado (sexenios, DOZENTIAZ, etc.) la estabilidad del mismo sigue una tendencia descendente continua. Se espera que en próximos años la plantilla vaya estabilizándose y la mejora de los indicadores del profesorado de grado vaya de la mano con la mejora de sus condiciones laborales.

| 1. OFERTA Y DEMANDA DE PLAZAS | 2016/2017 | 2017/2018 | 2018/2019 | 2019/2020 |
|--|-----------|-----------|-----------|-----------|
| Ocupación de la titulación Lim. sup: 100.0 Lim. inf: 50.0 | | 105.00 | 105.00 | 102.50 |
| Adecuación de la titulación Lim. sup: 90.0 Lim. inf: 80.0 | | 100.00 | 100.00 | 100.00 |

| 2. APRENDIZAJE | 2016/2017 | 2017/2018 | 2018/2019 | 2019/2020 |
|---|-----------|-----------|-----------|-----------|
| Tasa de rendimiento Lim. sup: 85.0 Lim. inf: 0.0 | | 83.61 | 86.87 | 92.66 |
| Tasa de rendimiento curso 1º Lim. sup: Lim. inf: | | 83.61 | 81.53 | 87.24 |
| Tasa de éxito Lim. sup: 90.0 Lim. inf: 0.0 | | 89.43 | 94.13 | 95.26 |
| Tasa de éxito curso 1º Lim. sup: Lim. inf: | | 89.43 | 91.88 | 92.96 |
| Tasa de eficiencia (Tasa de rendimiento de las personas egresadas) Lim. sup: Lim. inf: | | | | |
| Grado de satisfacción con la docencia Lim. sup: 4.0 Lim. inf: 3.6 | | 3.60 | 3.60 | 3.40 |

Informe y Plan de Gestión Anual

Vitoria-Gasteizko Ingeniaritza Eskola
Escuela de Ingeniería de Vitoria-Gasteiz

| 2. APRENDIZAJE | | 2016/2017 | 2017/2018 | 2018/2019 | 2019/2020 |
|---|--|---------------------|-----------|-----------|-----------|
| Datos de cohortes de entrada | | 2014/2015 | 2015/2016 | 2016/2017 | 2017/2018 |
| Tasa de cambio del estudio en la UPV/EHU en el 1er. año Lim. sup: Lim. inf: | | | | | 2.38 |
| Tasa de abandono del estudio en el 1er. año (CURSA) Lim. sup: Lim. inf: | | | | | 4.76 |
| Datos de cohortes de entrada | | 2012/2013 | 2013/2014 | 2014/2015 | 2015/2016 |
| Tasa de graduación Lim. sup: Lim. inf: | | | | | |
| Tasa de abandono del estudio (RD 1393) Lim. sup: Lim. inf: | | | | | |
| 3. MOVILIDAD * | | 2016/2017 | 2017/2018 | 2018/2019 | 2019/2020 |
| * No se muestran indicadores en el último curso porque en el período de elaboración del informe el SIU no ha finalizado el proceso de validación de datos. | | | | | |
| Alumnado enviado: ERASMUS Lim. sup: Lim. inf: | | | 0 | 0 | |
| 4. PROFESORADO QUE IMPARTE EL GRADO | | 2016/2017 | 2017/2018 | 2018/2019 | 2019/2020 |
| % PDI doctor que imparte docencia en grado Lim. sup: 60.0 Lim. inf: 50.0 | | 67.00 | 72.38 | 74.00 | 74.51 |
| 5. INSERCIÓN LABORAL (Datos de promociones)*** | | Año de la promoción | | | |
| *** La población de referencia de estos indicadores es el número de egresados de la promoción que ha respondido a la encuesta de LANBIDE. Si el número de respuestas es 5 o inferior, no se dan resultados. | | 2013 | 2014 | 2015 | 2016 |
| Satisfacción de las personas egresadas Lim. sup: Lim. inf: | | | | | |
| Tasa de empleo Lim. sup: Lim. inf: | | | | | |

Grado en Ingeniería en Geomática y Topografía

VALORACIÓN:

| 1. OFERTA Y DEMANDA DE PLAZAS | 2016/2017 | 2017/2018 | 2018/2019 | 2019/2020 |
|--|-----------|-----------|-----------|-----------|
| Ocupación de la titulación Lim. sup: 100.0 Lim. inf: 30.0 | | | | |
| Adecuación de la titulación Lim. sup: 80.0 Lim. inf: 45.0 | | | | |

| 2. APRENDIZAJE | 2016/2017 | 2017/2018 | 2018/2019 | 2019/2020 |
|---|-----------|-----------|-----------|-----------|
| Tasa de rendimiento Lim. sup: 70.0 Lim. inf: 55.0 | 64.15 | 59.18 | 77.34 | 66.39 |
| Tasa de rendimiento curso 1º Lim. sup: 50.0 Lim. inf: 35.0 | 25.00 | 59.26 | | |
| Tasa de éxito Lim. sup: 85.0 Lim. inf: 75.0 | 88.69 | 89.82 | 91.81 | 100.00 |
| Tasa de éxito curso 1º Lim. sup: 60.0 Lim. inf: 55.0 | 68.42 | 100.00 | | |
| Tasa de eficiencia (Tasa de rendimiento de las personas egresadas) Lim. sup: 90.0 Lim. inf: 85.0 | 75.39 | 73.45 | 73.81 | 78.06 |
| Grado de satisfacción con la docencia Lim. sup: 4.0 Lim. inf: 3.6 | 3.80 | 3.90 | 3.50 | |
| | | | | |
| Datos de cohortes de entrada | 2014/2015 | 2015/2016 | 2016/2017 | 2017/2018 |
| Tasa de cambio del estudio en la UPV/EHU en el 1er. año Lim. sup: Lim. inf: | 0.00 | 0.00 | 0.00 | 0.00 |
| Tasa de abandono del estudio en el 1er. año (CURSA) Lim. sup: 30.0 Lim. inf: 0.0 | 17.39 | 0.00 | 12.50 | 0.00 |
| | | | | |
| Datos de cohortes de entrada | 2012/2013 | 2013/2014 | 2014/2015 | 2015/2016 |
| Tasa de graduación Lim. sup: 90.0 Lim. inf: 0.0 | 33.33 | 25.00 | 40.00 | 50.00 |
| Tasa de abandono del estudio (RD 1393) Lim. sup: 30.0 Lim. inf: 25.0 | 29.07 | 33.33 | 39.13 | 12.50 |

| 3. MOVILIDAD * | 2016/2017 | 2017/2018 | 2018/2019 | 2019/2020 |
|--|-----------|-----------|-----------|-----------|
| * No se muestran indicadores en el último curso porque en el periodo de elaboración del informe el SIU no ha finalizado el proceso de validación de datos. | | | | |
| Alumnado enviado: ERASMUS Lim. sup: 3.0 Lim. inf: 1.0 | 1 | 2 | 0 | |

| 4. PROFESORADO QUE IMPARTE EL GRADO | 2016/2017 | 2017/2018 | 2018/2019 | 2019/2020 |
|---|-----------|-----------|-----------|-----------|
| % PDI doctor que imparte docencia en grado Lim. sup: 60.0 Lim. inf: 50.0 | 67.00 | 72.38 | 74.00 | 74.51 |

Informe y Plan de Gestión Anual

Vitoria-Gasteizko Ingeniaritza Eskola
 Escuela de Ingeniería de Vitoria-Gasteiz

| 5. INSERCIÓN LABORAL (Datos de promociones)*** | Año de la promoción | | | |
|---|---------------------|-------|-------|-------|
| | 2013 | 2014 | 2015 | 2016 |
| Satisfacción de las personas egresadas Lim. sup: Lim. inf: | | 6.69 | 6.56 | 6.83 |
| Tasa de empleo Lim. sup: 50.0 Lim. inf: 20.0 | | 82.35 | 92.31 | 91.30 |

MÁSTERES

Máster Universitario en Ingeniería en Organización Industrial

VALORACIÓN: Los indicadores mantienen la tendencia de cursos anteriores. Cabe destacar que el porcentaje de inserción laboral es muy alto incluso en un momento como este de fuerte crisis en el sector industrial.

| 1. OFERTA Y DEMANDA DE PLAZAS | 2016/2017 | 2017/2018 | 2018/2019 | 2019/2020 |
|--|-----------|-----------|-----------|-----------|
| Ocupación de la titulación Lim. sup: Lim. inf: | 81.43 | 92.86 | 84.62 | 86.15 |
| Adecuación de la titulación Lim. sup: Lim. inf: | 100.00 | 100.00 | 100.00 | 96.43 |

| 2. APRENDIZAJE | 2016/2017 | 2017/2018 | 2018/2019 | 2019/2020 |
|---|-----------|-----------|-----------|-----------|
| Tasa de rendimiento Lim. sup: Lim. inf: | 98.43 | 87.51 | 88.68 | 86.62 |
| Tasa de rendimiento 1º Lim. sup: Lim. inf: | 98.43 | 87.51 | 88.68 | 86.62 |
| Tasa de éxito Lim. sup: Lim. inf: | 99.45 | 95.79 | 92.46 | 89.26 |
| Tasa de éxito curso 1º Lim. sup: Lim. inf: | 99.45 | 95.79 | 92.46 | 89.26 |
| Tasa de eficiencia (Tasa de rendimiento de las personas egresadas) Lim. sup: Lim. inf: | 99.44 | 100.00 | 99.55 | 100.00 |
| Grado de satisfacción con la docencia Lim. sup: Lim. inf: | 3.90 | 3.90 | 4.00 | 4.00 |
| | | | | |
| Datos de cohortes de entrada | 2014/2015 | 2015/2016 | 2016/2017 | 2017/2018 |
| Tasa de abandono del estudio en el 1er. año (CURSA) Lim. sup: Lim. inf: | | 0.00 | 3.51 | 30.77 |
| | | | | |
| Datos de cohortes de entrada | 2015/2016 | 2016/2017 | 2017/2018 | 2018/2019 |
| Tasa de Graduación Lim. sup: Lim. inf: | 100.00 | 100.00 | 94.74 | 100.00 |

| 3. MOVILIDAD * | 2016/2017 | 2017/2018 | 2018/2019 | 2019/2020 |
|--|-----------|-----------|-----------|-----------|
| * No se muestran indicadores en el último curso porque en el período de elaboración del informe el SIU no ha finalizado el proceso de validación de datos. | | | | |
| Alumnado enviado: ERASMUS Lim. sup: Lim. inf: | 0 | 0 | 0 | |

| 4. PROFESORADO QUE IMPARTE EL MÁSTER | 2016/2017 | 2017/2018 | 2018/2019 | 2019/2020 |
|---|-----------|-----------|-----------|-----------|
| 4.1 Profesorado de la UPV/EHU | | | | |
| Profesorado (número) Lim. sup: Lim. inf: | 14 | 14 | 12 | 15 |

Curso 2019/2020

Informe y Plan de Gestión Anual

Vitoria-Gasteizko Ingeniaritza Eskola
 Escuela de Ingeniería de Vitoria-Gasteiz

| 5. INSERCIÓN LABORAL (Datos de promociones)** | Año de la promoción | | | |
|--|---------------------|------|------|--------|
| | 2013 | 2014 | 2015 | 2016 |
| ** La población de referencia de estos indicadores es el número de egresados de la promoción que ha respondido a la encuesta de LANBIDE. Si el número de respuestas es 5 o inferior, no se dan resultados. | | | | |
| Satisfacción de las personas egresadas Lim. sup: Lim. inf: | | | | 7.60 |
| Tasa de empleo Lim. sup: Lim. inf: | | | | 100.00 |

6. Seguimiento de las Directrices y Estándares Universitarios Europeos

DIMENSIÓN 1. POLÍTICA Y OBJETIVOS DE CALIDAD

CRITERIO 1. ESTABLECIMIENTO DE UNA CULTURA DE CALIDAD

DEFINICIÓN DEL CRITERIO: El centro define actuaciones, que revisa periódicamente, para desarrollar una cultura de calidad implicando a los diferentes grupos de interés. Estarán basadas en su política de calidad y en los objetivos estratégicos de la universidad.

DIRECTRIZ AUDIT 1.0. Política y objetivos de calidad

1.1.PP-E01, Elaboración y revisión del Plan Estratégico

1.1.PP-E03, Cambio de equipo directivo

4.PC01, Comunicación externa e interna

5.1.PR-ES06, Sistema de Garantía de Calidad de las Titulaciones

1.1.PP-E02, Elaboración y revisión del Informe de Gestión Anual

1.2.PP-T01, Modificación y mejora de las titulaciones

4.PC02, Gestión de la información y conocimiento

VALORACIÓN: El Equipo de Dirección y los coordinadores de las titulaciones son los encargados de gestionar el Sistema de Garantía Interno de la Calidad (SGIC), así como de definir la política y los objetivos de calidad. La Junta de Escuela es el órgano encargado de realizar la aprobación de la política de calidad del centro.

Los grupos de interés participan de una manera evidente en la definición de la política de calidad del centro, tal y como se indica en el Procedimiento "Elaboración y revisión del Plan Estratégico". Las acciones de mejora, así como la evaluación de las acciones derivadas del Plan Estratégico, se realizan a lo largo del año y especialmente en el proceso de revisión del SGIC. Anualmente se realiza la Evaluación, Revisión y Mejora de los procedimientos asociados al SGIC.

El Sistema de Gestión cuenta el proceso de "Comunicación y Proyección" donde se define el procedimiento para la difusión pública, preferentemente en la página web, de la política y objetivos de calidad. Se dispone, así mismo, de otros medios de difusión como son Memorias anuales, Informes, boletines trimestrales, etc.

DIMENSIÓN 2. GESTIÓN DEL DISEÑO DE LOS PROGRAMAS

CRITERIO 2. GARANTÍA DE LA CALIDAD DE LOS PROGRAMAS FORMATIVOS

DEFINICIÓN DEL CRITERIO: El centro tiene procedimientos para diseñar, aprobar y acreditar periódicamente sus programas de grado, máster y doctorado, garantizando la participación de los grupos de interés, y en especial, de los estudiantes, lo que le permite mantener y renovar su oferta formativa.

DIRECTRIZ AUDIT 1.1. Garantía de Calidad de los Programas Formativos

1.1.PP-E01, Elaboración y revisión del Plan Estratégico

1.2.PP-T02, Suspensión/Extinción del título

2.1.PES-C03, Perfil de ingreso y egreso

2.2.PES-D03, Trabajo Fin de Grado y Máster

4.PC02, Gestión de la información y conocimiento

5.1.PR-ES05, Sugerencias, quejas y reclamaciones

1.2.PP-T01, Modificación y mejora de las titulaciones

1.2.PP-T03, Planificación de nuevas titulaciones

2.2.PES-D01, Planificación docente (Elaboración y gestión de

4.PC01, Comunicación externa e interna

5.1.PR-ES03, Satisfacción del egresado

5.1.PR-ES06, Sistema de Garantía de Calidad de las Titulaciones

VALORACIÓN: El Sistema de Gestión dispone de procedimientos vinculados con el seguimiento, la modificación y mejora de las titulaciones. El Equipo directivo junto con la Comisiones de Calidad y las Comisiones de Titulación gestiona el diseño, seguimiento, planificación, desarrollo y revisión de las titulaciones, sus objetivos y competencias asociadas, para ello cuenta con el subproceso de Planificación de las Titulaciones.

En el proceso de toma de decisiones sobre la oferta formativa se tienen en cuenta las opiniones de los estudiantes, los egresados y los empleadores, a través de las correspondientes encuestas de satisfacción realizadas. Además, se realizan Focus Group tanto con los estudiantes como con los empleadores para el análisis de las necesidades de mejora de la formación de los estudiantes.

Por otro lado, los Autoinformes de seguimiento de las titulaciones, así como los indicadores derivados de los mismos permiten valorar y con ello definir la actualización y la renovación de la oferta formativa.

DIMENSIÓN 2. GESTIÓN DEL DISEÑO DE LOS PROGRAMAS

DIMENSIÓN 3. IMPARTICIÓN DE LOS PROGRAMAS FORMATIVOS

CRITERIO 3.1. ORIENTACIÓN DE LAS ENSEÑANZAS A LOS ESTUDIANTES

DEFINICIÓN DEL CRITERIO: El centro tiene definidos procedimientos que promueven el aprendizaje centrado en el estudiante. Dichos procedimientos deben atender a la diversidad de los perfiles de ingreso y apoyarse en la utilización de modalidades y metodologías de enseñanza, de planes de acción tutorial, de sistemas evaluación y de otros recursos que favorezcan que los estudiantes alcancen los resultados de aprendizaje acordes con los esperados en el título.

DIRECTRIZ AUDIT 1.2. Orientación de las Enseñanzas a los estudiantes

| | |
|--|---|
| 1.2.PP-T01, Modificación y mejora de las titulaciones | 2.1.PES-C01, Captación de nuevos alumnos |
| 2.1.PES-C02, Acceso y matriculación Grado | 2.1.PES-C03, Perfil de ingreso y egreso |
| 2.1.PES-C04, Programa de acogida al alumnado de nuevo ingreso | 2.2.PES-D01, Planificación docente (Elaboración y gestión de |
| 2.2.PES-D03, Trabajo Fin de Grado y Máster | 2.3.PES-E02, Prácticas Extracurriculares |
| 2.3.PES-E04, Orientación profesional e inserción laboral | 2.3.PES-E05, Movilidad del alumnado |
| 2.3.PES-E07, Acuerdos académicos interuniversitarios | 3.2.PA-GA03, Gestión de Certificados y Títulos |
| 3.3.PA-GR02, Gestión de recursos, espacios y tecnología del centro | 4.PC01, Comunicación externa e interna |
| 5.1.PR-ES01, Rendimiento académico | 5.1.PR-ES02, Satisfacción y motivación del alumnado |
| 5.1.PR-ES03, Satisfacción del egresado | 5.1.PR-ES04, Satisfacción del PDI y PAS |
| 5.1.PR-ES05, Sugerencias, quejas y reclamaciones | 5.1.PR-ES06, Sistema de Garantía de Calidad de las Titulaciones |

VALORACIÓN: Los mecanismos de acceso, gestión y formación vienen definidos desde la UPV/EHU. El centro colabora

con el Servicio de Asesoramiento Educativo y facilita la participación del profesorado y del PAS en los cursos ofertados por este servicio, y por la vicegerencia del personal.

El procedimiento ¿Evaluación de los RRHH¿ y ¿Satisfacción y Motivación del Alumnado¿ permite recoger y analizar datos sobre los resultados y competencias del personal académico y de apoyo.

La evaluación y promoción del personal académico y de apoyo depende de la UPV/EHU y no del centro. El Sistema de Gestión del centro dispone un procedimiento de Reconocimiento de todo el personal del centro.

El Consejo de Gobierno de la UPV/EHU define, aprueba y desarrolla la política del Personal de Administración y Servicios (PAS), es decir, la política del personal de administración y servicios no es competencia del Centro.

CRITERIO 3.2. GARANTÍA Y MEJORA DE SU PERSONAL ACADÉMICO Y DE APOYO A LA DOCENCIA

DEFINICIÓN DEL CRITERIO: El centro desarrolla mecanismos que aseguran que el acceso, la gestión, la formación de su personal académico y de apoyo a la docencia, así como la evaluación periódica y sistemática de su actividad docente, se realiza con las debidas garantías permitiéndoles cumplir con sus funciones, respetando siempre su libertad e integridad académica.

DIRECTRIZ AUDIT 1.3. Garantía y mejora de la calidad del personal académico y de apoyo a la docencia

| | |
|---|--|
| 1.1.PP-E01, Elaboración y revisión del Plan Estratégico | 2.3.PES-E07, Acuerdos académicos interuniversitarios |
| 3.1.PA-RH01, Gestión del PDI y PAS | 3.1.PA-RH03, Formación del PDI y PAS |
| 3.1.PA-RH04, Reconocimiento del PDI y PAS | 3.1.PA-RH05, Evaluación de los RRHH |
| 4.PC01, Comunicación externa e interna | 5.1.PR-ES02, Satisfacción y motivación del alumnado |
| 5.1.PR-ES04, Satisfacción del PDI y PAS | 5.1.PR-ES05, Sugerencias, quejas y reclamaciones |
| 5.1.PR-ES06, Sistema de Garantía de Calidad de las Titulaciones | |

DIRECTRIZ AUDIT 1.4.b. Calidad del personal de administración y servicios

| | |
|--|---|
| 2.3.PES-E07, Acuerdos académicos interuniversitarios | 3.1.PA-RH01, Gestión del PDI y PAS |
| 3.1.PA-RH03, Formación del PDI y PAS | 3.1.PA-RH04, Reconocimiento del PDI y PAS |

DIMENSIÓN 3. IMPARTICIÓN DE LOS PROGRAMAS FORMATIVOS

4.PC01, Comunicación externa e interna
5.1.PR-ES05, Sugerencias, quejas y reclamaciones

5.1.PR-ES04, Satisfacción del PDI y PAS

VALORACIÓN:

CRITERIO 3.3. GARANTÍA Y MEJORA DE LOS RECURSOS MATERIALES Y SERVICIOS

DEFINICIÓN DEL CRITERIO: El centro se ha dotado de mecanismos que le permiten diseñar, gestionar y mejorar sus servicios y recursos materiales para el adecuado desarrollo del proceso de enseñanza-aprendizaje de los estudiantes.

DIRECTRIZ AUDIT 1.4.a. Gestión y mejora de los recursos materiales y servicios

3.3.PA-GR01, Gestión económica
3.3.PA-GR03, Gestión del mantenimiento
4.PC01, Comunicación externa e interna
5.1.PR-ES03, Satisfacción del egresado
5.1.PR-ES05, Sugerencias, quejas y reclamaciones

3.3.PA-GR02, Gestión de recursos, espacios y tecnología del centro
3.3.PA-GR04, Gestión de Servicios y Proveedores
5.1.PR-ES02, Satisfacción y motivación del alumnado
5.1.PR-ES04, Satisfacción del PDI y PAS
5.1.PR-ES06, Sistema de Garantía de Calidad de las Titulaciones

VALORACIÓN: El Equipo de Dirección es el órgano responsable de la gestión de los recursos y servicios del Centro. El subproceso de Gestión de los Recursos recoge los mecanismos que regulan y garantizan la toma de decisiones sobre los recursos materiales y los servicios. En las convocatorias de infraestructura docente, de mobiliario y de reformas de infraestructuras el Equipo Directivo propone los criterios para la priorización de las solicitudes en función de las necesidades observadas y/o recogidas, siendo aprobadas en Junta de Escuela.

DIMENSIÓN 4. RESULTADOS

CRITERIO 4. ANÁLISIS DE LOS RESULTADOS

DEFINICIÓN DEL CRITERIO: El centro ha definido procedimientos para la recogida continua, análisis y utilización de los datos de los resultados de las enseñanzas y, entre otros, de los resultados del aprendizaje, de la inserción laboral y de la satisfacción de los distintos grupos de interés, para una posterior toma de decisiones y la mejora de la calidad de las enseñanzas.

DIRECTRIZ AUDIT 1.5. Análisis y utilización de los resultados

1.1.PP-E01, Elaboración y revisión del Plan Estratégico
1.2.PP-T01, Modificación y mejora de las titulaciones
2.2.PES-D02, Coordinación de las titulaciones
4.PC01, Comunicación externa e interna
5.1.PR-ES01, Rendimiento académico
5.1.PR-ES03, Satisfacción del egresado
5.1.PR-ES05, Sugerencias, quejas y reclamaciones

1.1.PP-E02, Elaboración y revisión del Informe de Gestión Anual
2.2.PES-D01, Planificación docente (Elaboración y gestión de
2.3.PES-E04, Orientación profesional e inserción laboral
4.PC02, Gestión de la información y conocimiento
5.1.PR-ES02, Satisfacción y motivación del alumnado
5.1.PR-ES04, Satisfacción del PDI y PAS
5.1.PR-ES06, Sistema de Garantía de Calidad de las Titulaciones

VALORACIÓN: El Proceso de Revisión, Evaluación y Mejora, recoge en el Subproceso Asociado a la educación superior y recursos humanos, los mecanismos que permiten obtener la información necesaria relacionada con la calidad de la enseñanza y la rendición de cuentas sobre los resultados de aprendizaje. Se realizan reuniones con Coordinadores de titulación, coordinadores de curso y coordinadores de sección departamental para la recogida y análisis de la información relacionada con los resultados de aprendizaje y para la propuesta de áreas de mejora de los indicadores asociados.

Los resultados de aprendizaje se analizan al término del curso académico en Junta de Escuela. Los Informes de Seguimiento son públicos a través de la página Web de la Escuela.

Existe un procedimiento específico sobre orientación profesional e inserción laboral. Los informes del Servicio

DIMENSIÓN 4. RESULTADOS

Vasco de Empleo (Lanbide) referentes a la inserción laboral de los egresados se publican en la página Web del Centro

La manera en que los grupos de interés están implicados en los procesos de medición, análisis y mejora de los resultados de aprendizaje quedan recogidos en los diferentes procedimientos de Satisfacción y Motivación.

La satisfacción de los diferentes grupos de interés se valora, por un lado, por medio de las encuestas que anualmente se realizan y, por otro lado, a través de las encuestas realizadas en las actividades que se proponen desde el centro.

DIMENSIÓN 5. GESTIÓN DE LA INFORMACIÓN

CRITERIO 5.1. ANÁLISIS Y USO DE LA INFORMACIÓN GENERADA

DEFINICIÓN DEL CRITERIO: El centro dispone de mecanismos que le permiten recopilar, analizar y utilizar la información pertinente para la toma de decisiones, tanto en lo referido a la mejora de las titulaciones, como en aquellos aspectos no académicos pero vinculados a aquellos.

DIRECTRIZ AUDIT 1.2. Orientación de las Enseñanzas a los estudiantes

| | |
|--|---|
| 1.2.PP-T01, Modificación y mejora de las titulaciones | 2.1.PES-C01, Captación de nuevos alumnos |
| 2.1.PES-C02, Acceso y matriculación Grado | 2.1.PES-C03, Perfil de ingreso y egreso |
| 2.1.PES-C04, Programa de acogida al alumnado de nuevo ingreso | 2.2.PES-D01, Planificación docente (Elaboración y gestión de |
| 2.2.PES-D03, Trabajo Fin de Grado y Máster | 2.3.PES-E02, Prácticas Extracurriculares |
| 2.3.PES-E04, Orientación profesional e inserción laboral | 2.3.PES-E05, Movilidad del alumnado |
| 2.3.PES-E07, Acuerdos académicos interuniversitarios | 3.2.PA-GA03, Gestión de Certificados y Títulos |
| 3.3.PA-GR02, Gestión de recursos, espacios y tecnología del centro | 4.PC01, Comunicación externa e interna |
| 5.1.PR-ES01, Rendimiento académico | 5.1.PR-ES02, Satisfacción y motivación del alumnado |
| 5.1.PR-ES03, Satisfacción del egresado | 5.1.PR-ES04, Satisfacción del PDI y PAS |
| 5.1.PR-ES05, Sugerencias, quejas y reclamaciones | 5.1.PR-ES06, Sistema de Garantía de Calidad de las Titulaciones |

VALORACIÓN: Se dispone de sistemas de recogida y análisis de la información a través de los procedimientos Satisfacción y Motivación del alumnado y Satisfacción del egresado y empleadores. Se analiza la satisfacción del egresado en relación a la titulación cursada y a la orientación profesional recibida, así como la motivación del alumnado a lo largo de sus estudios y la satisfacción con la formación recibida.

El Proceso de Sistema de evaluación y Mejora, a través de los procedimientos Rendimiento Académico y Sistema de Garantía de Calidad de las Titulaciones, permite recoger la información necesaria para definir las estrategias de apoyo y orientación a los estudiantes, la metodología de enseñanza y la evaluación de aprendizajes.

Los procedimientos relacionados con la movilidad del alumnado y con la empresa facilitan la recogida y el análisis de información que permita conocer y valorar las necesidades de las prácticas externas y la movilidad de los estudiantes.

Se dispone de un procedimiento específico que regula y garantiza el proceso de toma de decisiones relacionadas con alegaciones, reclamaciones y sugerencias. En el mismo se definen los sistemas de recogida y análisis de la información para conocer y valorar las necesidades correspondientes.

La información se trasmite al alumnado desde el primer curso a través de las recomendaciones de matrícula y el Programa de Acogida. Además, en la página web se dispone de información actualizada de todo tipo de normativa que afecta al alumnado, los guías docentes de las asignaturas, los planes de estudio de las titulaciones, así como de información de su interés como: reglamentos, uso de instalaciones, calendarios, horarios, etc.

DIMENSIÓN 5. GESTIÓN DE LA INFORMACIÓN

CRITERIO 5.2. PUBLICACIÓN DE LA INFORMACIÓN SOBRE SUS ACTIVIDADES Y PROGRAMAS

DEFINICIÓN DEL CRITERIO: El centro cuenta con procedimientos para la publicación periódica de información actualizada relativa a sus actividades y programas que garantizan los procesos de toma de decisiones, la rendición de cuentas y la mejora continua en todos los niveles de la institución.

DIRECTRIZ AUDIT 1.6. Publicación de información sobre las titulaciones

| | |
|--|--|
| 2.2.PES-D01, Planificación docente (Elaboración y gestión de | 2.2.PES-D02, Coordinación de las titulaciones |
| 2.3.PES-E02, Prácticas Extracurriculares | 2.3.PES-E04, Orientación profesional e inserción laboral |
| 2.3.PES-E05, Movilidad del alumnado | 3.1.PA-RH01, Gestión del PDI y PAS |
| 3.1.PA-RH04, Reconocimiento del PDI y PAS | 3.1.PA-RH05, Evaluación de los RRHH |
| 3.3.PA-GR02, Gestión de recursos, espacios y tecnología del centro | 3.3.PA-GR03, Gestión del mantenimiento |
| 3.3.PA-GR04, Gestión de Servicios y Proveedores | 4.PC01, Comunicación externa e interna |
| 4.PC02, Gestión de la información y conocimiento | 5.1.PR-ES01, Rendimiento académico |
| 5.1.PR-ES02, Satisfacción y motivación del alumnado | 5.1.PR-ES03, Satisfacción del egresado |
| 5.1.PR-ES04, Satisfacción del PDI y PAS | 5.1.PR-ES05, Sugerencias, quejas y reclamaciones |
| 5.1.PR-ES06, Sistema de Garantía de Calidad de las Titulaciones | |

VALORACIÓN: El Sistema de Gestión recoge un conjunto de procedimientos que posibilitan y garantizan que toda la información de interés llegue al alumnado y resto de los grupos de interés. Toda la información relevante y actualizada sobre las titulaciones se recoge en la Web de la Escuela.

El Proceso de Comunicación recoge cómo se toman las decisiones sobre la publicación de la información actualizada de las titulaciones y hace posible el seguimiento, revisión y mejora de dicha información.

A través del correo electrónico se envía información puntual de aspectos significados que son de especial interés.

La página Web de la escuela es el cauce fundamental de la información pública.

7. Plan de acciones de mejora para el curso siguiente

1. PROCESO DE PLANIFICACION (PP)

1.1.SUBPROCESO DE PLANIFICACIÓN ESTRATÉGICA Y GESTIÓN (PP-E)

1.1.PP-E01, Elaboración y revisión del Plan Estratégico

Código de la acción:

Elaboración del Plan Estratégico 2019-2022

Al finalizar el período de vigencia del Plan Estratégico 2015-2018, se hace necesario impulsar la elaboración del siguiente.

Responsable: Director/a IE-EI

Origen: Derivadas del plan estratégico

Fecha ejecución: 18/12/2020

Medidas adoptadas

A lo largo del curso 2019/20 se ha iniciado la elaboración del Plan Estratégico 2021-2023. Dicho plan se presentará en Junta de Escuela.

| | | | | | | | |
|-------|---|-------|-------|---|-------|-------|------|
| PEC : | X | RES : | MES : | X | MOT : | RET : | MET: |
|-------|---|-------|-------|---|-------|-------|------|

1.2.SUBPROCESO DE PLANIFICACIÓN DE LAS TITULACIONES (PP-T)

1.2.PP-T01, Modificación y mejora de las titulaciones

Código de la acción: 20-MORING-MOTF-1

Modificación del requisito de acceso al Máster Universitario de Organización Industrial, añadiendo la titulación de Ingeniería Química industrial

Modificación del requisito de acceso al Máster Universitario de Organización Industrial, añadiendo la titulación de Ingeniería Química industrial, con los mismos complementos de formación que el resto de ingenierías de las ramas industriales.

Responsable: Coordinador/a de Titulación

Origen: Otros

Fecha ejecución: 04/12/2020

Medidas adoptadas

Se hace necesario incluir a la titulación de "Ingeniería Química Industrial" entre las que dan acceso al Máster Universitario de Organización Industrial, con los complementos formativos siguientes:

- Métodos cuantitativos de organización II
- Dirección Financiera II
- Estrategia y Política de Empresa

Siendo eliminada, por tanto, la titulación de "Ingeniería Química"

Titulaciones:

MORING

| | | | | | | |
|-------|-------|-------|-------|---|-------|------|
| PEC : | RES : | MES : | MOT : | X | RET : | MET: |
|-------|-------|-------|-------|---|-------|------|

Código de la acción: 20-GIAUTO-MET-2

Establecer los requisitos para cursar las asignaturas "Prácticas Externas 1" y "Prácticas Externas 2".

Será requisito para cursar las prácticas, tener aprobada la formación básica y no tener pendientes entre 1º y 2º curso más de 30 ECTS.

Responsable: Coordinador de Grado

Origen: Otros

Fecha ejecución: 03/12/2020

Medidas adoptadas

El motivo de la misma no es otro que el alumno/a disponga de los conocimientos básicos para poder afrontar unas prácticas externas.

Titulaciones:

GIAUTO

| | | | | | | |
|-------|-------|-------|-------|-------|------|---|
| PEC : | RES : | MES : | MOT : | RET : | MET: | X |
|-------|-------|-------|-------|-------|------|---|

Informe y Plan de Gestión Anual

Vitoria-Gasteizko Ingeniaritza Eskola
Escuela de Ingeniería de Vitoria-Gasteiz

1.2.PP-T01, Modificación y mejora de las titulaciones

Código de la acción:

Solicitar la incorporación de mejoras en la web del MIOI

Las mejoras necesarias a introducir en la web son las siguientes: nº de horas mínimas de prácticas en la empresa, actualización de convenios con empresas, de la guía del TFM y del folleto descargable del título.

Responsable: Subdirector/a de Calidad y Medio Ambiente

Origen: Otros

Fecha ejecución:

Medidas adoptadas

Haremos llegar esta solicitud a la EMD

Titulaciones:

MORING

| | | | | | |
|-------|-------|-------|-------|-------|--------|
| PEC : | RES : | MES : | MOT : | RET : | MET: X |
|-------|-------|-------|-------|-------|--------|

2. PROCESO DE EDUCACIÓN SUPERIOR (PES)

2.1.SUBPROCESO DE CAPTACIÓN Y ADMISIÓN (PES-C)

2.1.PES-C02, Acceso y matriculación Grado

Código de la acción: 20-GQUIIN-MET-6

Elaboración de un organigrama orientativo para la correcta matriculación en 2º y 3º.

Se pretende elaborar un organigrama orientativo con las recomendaciones para una correcta matriculación, así como realizar entrevistas personalizadas con el alumnado de 2º y 3º perteneciente al Grado para orientarle en la matriculación, estableciendo hojas de ruta específicas más acordes a la realidad de cada estudiante.

Responsable: Secretario/a Académico

Origen: Otros

Fecha ejecución:

Medidas adoptadas

Titulaciones:

GQUIIN

| | | | | | |
|-------|-------|-------|-------|-------|--------|
| PEC : | RES : | MES : | MOT : | RET : | MET: X |
|-------|-------|-------|-------|-------|--------|

2.2.SUBPROCESO DE DESARROLLO DE EDUCACIÓN SUPERIOR (PES-D)

2.2.PES-D01, Planificación docente (Elaboración y gestión de horarios y exámenes)

Código de la acción: 20-EIVG-MES-3

Remisión del procedimiento de elaboración de horarios en el centro a profesores y profesoras de nueva incorporación.

Se ha observado que los nuevos profesores y profesoras que están incorporándose en el centro, desconocen el procedimiento de elaboración de los horarios en el centro, por lo que es necesario enviar a todo el profesorado a comienzo del segundo cuatrimestre, y cuando se vaya a proceder a la planificación docente del próximo curso, un cronograma con las acciones a realizar en cada momento.

Responsable: Subdirector/a de Planificación Docente y Profesorado

Origen: Otros

Fecha ejecución:

Medidas adoptadas

| | | | | | |
|-------|-------|---------|-------|-------|------|
| PEC : | RES : | MES : X | MOT : | RET : | MET: |
|-------|-------|---------|-------|-------|------|

2.2.PES-D02, Coordinación de las titulaciones

Informe y Plan de Gestión Anual

Vitoria-Gasteizko Ingeniaritza Eskola
Escuela de Ingeniería de Vitoria-Gasteiz

2.2.PES-D02, Coordinación de las titulaciones

Código de la acción: 20-GQUIIN-MET-7

Coordinación del PDI adscrito al tercer curso del Grado mediante recursos informáticos.

Se pretende recoger en Drive (o plataforma online similar) las fechas en las que los profesores con carga docente en el 3º curso del Grado van a llevar cabo controles, presentaciones, entregas de tareas, etc. La información recogida en el aplicativo servirá para agilizar y optimizar las reuniones de coordinación que eviten solapamientos entre asignaturas, así como realizar una distribución de la carga de trabajo más equitativa y coherente para el alumnado.

Responsable: Coordinador de Grado

Origen: Otros

Fecha ejecución:

Medidas adoptadas

Titulaciones:

GQUIIN

| | | | | | |
|-------|-------|-------|-------|-------|--------|
| PEC : | RES : | MES : | MOT : | RET : | MET: X |
|-------|-------|-------|-------|-------|--------|

2.2.PES-D03, Trabajo Fin de Grado y Máster

Código de la acción: 18-EIVG-MET-1

Mejorar las herramientas de evaluación de los TFG

Desarrollar rúbricas que permitan una evaluación objetiva y una calificación detallada de los TFG, tanto por parte del Director/a como por parte del Tribunal de evaluación.

Responsable: Comisión de Ordenación Académica IE-EI

Origen: Derivadas del plan de acciones de mejora del curso anterior

Fecha ejecución: 01/09/2020

Medidas adoptadas

En Junta de Escuela de fecha 22 de julio de 2020 se ha aprobado la rúbrica de los TFG para su implantación en el curso 2020-2021.

Titulaciones:

GGEOMAGIEIAU GIAUTO GQUIIN GIMADE GIIGSI GMECAN

| | | | | | |
|-------|-------|-------|-------|-------|--------|
| PEC : | RES : | MES : | MOT : | RET : | MET: X |
|-------|-------|-------|-------|-------|--------|

2.2.PES-D04, Formación Dual

Código de la acción:

A_2018_05_23 Compromiso a adquirir objeto de seguimiento. Informe de evaluación de reconocimiento de formación DUAL. UNIBASQ. 25% de ECTS

Alcanzar en el plazo de 3 años el 25% de los ECTS establecido

Responsable: Subdirector/a de Relaciones con la Empresa

Origen: Derivadas de los informes externos de las agencias

Fecha ejecución:

Medidas adoptadas

El 22,5% de los ECTS de la titulación los realiza el alumnado en su periodo de estancia en la empresa. El 2,5% restante, se realiza mediante formación que las empresas realizan en el centro, impartiendo contenidos de diferentes asignaturas, entre las que se encuentran Ingeniería del vehículo o Habilidades sociales.

Titulaciones:

GIAUTO

| | | | | | |
|-------|-------|-------|-------|--------|------|
| PEC : | RES : | MES : | MOT : | RET: X | MET: |
|-------|-------|-------|-------|--------|------|

Código de la acción:

A_2018_05_23 Compromiso a adquirir objeto de seguimiento. Informe de evaluación de reconocimiento de formación DUAL. UNIBASQ. Formación tutores/as de la Entidad.

Recoger la formación que recibirán los tutores/as de la entidad en los Convenios.

Responsable: Subdirector/a de Relaciones con la Empresa

Origen: Derivadas de los informes externos de las agencias

Fecha ejecución:

Medidas adoptadas

La formación de los Instructores (Tutores de la Empresa) se está elaborando desde instancias como el SAE que ofrecerá una guía sobre esta actividad para toda la Formación Dual de EHU.

En paralelo, los Tutores de EIVG se coordinan con los Instructores sobre los Resultados de Aprendizaje y las competencias básicas, genéricas y trasversales que adquiere el alumnado.

Titulaciones:

GIAUTO

| | | | | | |
|-------|-------|-------|-------|--------|------|
| PEC : | RES : | MES : | MOT : | RET: X | MET: |
|-------|-------|-------|-------|--------|------|

Informe y Plan de Gestión Anual

Vitoria-Gasteizko Ingeniaritza Eskola
Escuela de Ingeniería de Vitoria-Gasteiz

2.2.PES-D04, Formación Dual

Código de la acción:

A_2018_05_23 Compromiso a adquirir objeto de seguimiento. Informe de evaluación de reconocimiento de formación DUAL. UNIBASQ. Mayor concreción de las funciones de la comisión de seguimiento.

Aportar en futuros informes de seguimiento mayor concreción en las funciones de la comisión de seguimiento, así como evidencias de que el alcance definido permitirá hacer un seguimiento general e individual de la coordinación de las actividades aula vrs entidades, de que la frecuencia de reuniones planteadas permite reaccionar adecuadamente ante incidencias que puedan surgir y de que los tutores de empresa son suficientemente representativos.

Responsable: Subdirector/a de Relaciones con la Empresa

Origen: Derivadas de los informes externos de las agencias

Fecha ejecución:

Medidas adoptadas

La Comisión Mixta debe estar formada por agentes tanto de la Universidad como de la Entidad. Por parte de la Universidad, participarán el Subdirector de Relaciones con la Empresa, el Coordinador del Grado en Ingeniería en Automoción y un profesor que imparte la asignatura de Gestión de Proyectos, y por parte de las Empresas, los tutores de dos de las empresas que hayan participado en el diseño de la Titulación.

Se ha establecido contacto con varias empresas para proponerles participar en dicha Comisión.

Titulaciones:

GIAUTO

| | | | | | |
|-------|-------|-------|-------|---------|------|
| PEC : | RES : | MES : | MOT : | RET : X | MET: |
|-------|-------|-------|-------|---------|------|

Código de la acción:

A_2018_05_23 Compromiso a adquirir objeto de seguimiento. Informe de evaluación de reconocimiento de formación DUAL. UNIBASQ. Modificación de término " Bolsa de ayuda mensual".

Modificar el término "bolsa de ayuda mensual" en el convenio de cooperación educativa por "remuneración mensual" o "cuantía mensual a percibir por el alumno o alumna".

Responsable: Subdirector/a de Relaciones con la Empresa

Origen: Derivadas de los informes externos de las agencias

Fecha ejecución:

Medidas adoptadas

Hoy por hoy es inviable porque no depende del Centro, ya que esta información mana del BOPV del 6 de agosto de 2019, de la Vicerrectora de Estudios de Grado y Postgrado y de la Vicerrectora de Estudiantes y Empleabilidad, por la que se aprueba la Normativa Reguladora de las Prácticas Académicas externas del Alumnado de la UPV/EHU aprobada en Consejo de Gobierno de 12 de julio de 2019.

Titulaciones:

GIAUTO

| | | | | | |
|-------|-------|-------|-------|---------|------|
| PEC : | RES : | MES : | MOT : | RET : X | MET: |
|-------|-------|-------|-------|---------|------|

Código de la acción:

A_2018_05_23 Compromiso a adquirir objeto de seguimiento. Informe de evaluación de reconocimiento de formación DUAL. UNIBASQ. Sustitución en el convenio genérico de la denominación "prácticas externas" por " formación dual".

Aportar un convenio genérico en el que se sustituya la denominación " prácticas externas" por "formación dual"

Responsable: Subdirector/a de Relaciones con la Empresa

Origen: Derivadas de los informes externos de las agencias

Fecha ejecución:

Medidas adoptadas

Se anota de cara al próximo curso.

Se va a realizar la consulta de si puede añadir "Formación Dual" en el encabezamiento del Anexo I después del texto " Prácticas Académicas Externas Curriculares", quedando de la siguiente manera: Prácticas Académicas Externas Curriculares - Formación Dual

Titulaciones:

GIAUTO

| | | | | | |
|-------|-------|-------|-------|---------|------|
| PEC : | RES : | MES : | MOT : | RET : X | MET: |
|-------|-------|-------|-------|---------|------|

Código de la acción:

IA_2018_05_23 Compromiso a adquirir objeto de seguimiento. Informe de evaluación de reconocimiento de formación DUAL. UNIBASQ. Informe

Aportar un informe que incluya las empresas que han participado en la formación dual de los estudiantes de automoción, cuántos estudiantes se han acogido a cada una de ellas y el grado de satisfacción de las empresas.

Responsable: Subdirector/a de Relaciones con la Empresa

Origen: Derivadas de los informes externos de las agencias

Fecha ejecución:

Medidas adoptadas

Los estudiantes comienzan su formación dual en el curso 2019/2020 y la terminan en el curso 2020/2021. Por lo tanto, habrá que esperar hasta que los alumnos finalicen su formación en las empresas para conocer el grado de satisfacción de las mismas.

Titulaciones:

GIAUTO

| | | | | | |
|-------|-------|-------|-------|---------|------|
| PEC : | RES : | MES : | MOT : | RET : X | MET: |
|-------|-------|-------|-------|---------|------|

2.2.PES-D04, Formación Dual

2.3.SUBPROCESO DE EMPRESA, INTERNACIONALIZACIÓN E INVESTIGACIÓN (PES-E)

2.3.PES-E01, Relaciones con la empresa

Código de la acción: 19-MORING-RET-23

DIMENSIÓN 2: RECURSOS

Criterio 5. PERSONAL DE APOYO, RECURSOS MATERIALES y SERVICIOS

Apartado 5.4

En el Informe de Renovación de la Acreditación de fecha 17/07/2019, se recogía la siguiente recomendación: colaborar de forma más activa con las empresas para recoger su información y posibilidades de empleo de las personas egresadas.

Responsable: Subdirector/a de Relaciones con la Empresa

Origen: Derivadas de los informes externos de las agencias

Fecha ejecución:

Medidas adoptadas

Se toma la decisión de que la Comisión Académica del título intervenga en los foros de carácter profesional que se celebran periódicamente en los Colegios profesionales con el propósito de conocer de primera mano las inquietudes, necesidades presentes y futuras del colectivo de empleadores.

Titulaciones:

MORING

| | | | | | |
|-------|-------|-------|-------|---------|------|
| PEC : | RES : | MES : | MOT : | RET : X | MET: |
|-------|-------|-------|-------|---------|------|

3. PROCESO DE APOYO (PA)

3.1.SUBPROCESO DE GESTIÓN DE LOS RECURSOS HUMANOS (PA-RH)

3.2.SUBPROCESO DE GESTIÓN ADMINISTRATIVA ACADÉMICA (PA-GA)

3.3.SUBPROCESO DE GESTIÓN DE LOS RECURSOS (PA-GR)

3.3.PA-GR02, Gestión de recursos, espacios y tecnología del centro

Código de la acción:

Plan plurianual de dotación de equipamiento docente

Realizar un plan plurianual de dotación de equipamiento docente a partir de los recursos anuales de infraestructura docente, priorizando los recursos más importantes para el centro.

Responsable: Subdirector/a de Planificación Docente y Profesorado

Origen: Derivadas del plan estratégico

Fecha ejecución:

Medidas adoptadas

Previamente a la resolución de la convocatoria anual de infraestructura docente se hace un análisis de las necesidades tanto del centro como de los departamentos. En algunos casos, como puede ser la renovación de las aulas informáticas sí que se planifica con un horizonte de tiempo mayor, pero queda pendiente hacerlo a nivel de departamentos.

| | | | | | |
|---------|-------|---------|-------|-------|------|
| PEC : X | RES : | MES : X | MOT : | RET : | MET: |
|---------|-------|---------|-------|-------|------|

3.3.PA-GR02, Gestión de recursos, espacios y tecnología del centro

Código de la acción: 19-EIVG-MES-38

Revisión de los equipos multimedia y de sonido de las aulas y los laboratorios del Centro.

Se ha de proceder a la revisión de los equipos multimedia y de sonido de las aulas y los laboratorios del Centro, para poder impartir docencia online en caso de que fuera necesario.

Responsable: Subdirector/a de Planificación Docente y Profesorado

Origen: Otros

Fecha ejecución: 30/10/2020

Medidas adoptadas

Se ha procedido a su revisión, y en consecuencia, a la adquisición de de diverso material multimedia y de sonido para poder impartir docencia online.

| | | | | | |
|-------|-------|---------|-------|-------|------|
| PEC : | RES : | MES : X | MOT : | RET : | MET: |
|-------|-------|---------|-------|-------|------|

4. PROCESO DE COMUNICACIÓN Y PROYECCIÓN SOCIAL (PC)

4.PC01, Comunicación externa e interna

Código de la acción:

P5 Informe de Evaluación Externa 2017 Euskalit Gestión Avanzada Apartado Personas

El Centro utiliza gran cantidad de sistemas de transmisión de la información de interés para las personas percibiéndose en algunos casos sobre información y duplicidad de la misma al recibirse por varios canales. Se echa en falta un plan de comunicación con criterios de selección, priorización, destinatarios, revisión, etc.

Responsable: Subdirector/a de Planificación Docente y Profesorado

Origen: Derivadas de los informes externos de las agencias

Fecha ejecución:

Medidas adoptadas

En la elaboración del nuevo Plan estratégico está previsto trabajar este aspecto.

| | | | | | |
|-------|-------|---------|-------|-------|------|
| PEC : | RES : | MES : X | MOT : | RET : | MET: |
|-------|-------|---------|-------|-------|------|

Código de la acción:

S2 Informe de Evaluación Externa 2017 Euskalit Gestión Avanzada apartado Sociedad

En algunas actuaciones no se encuentran claramente diferenciados los objetivos sociales que se pretenden, por ejemplo visitas a centros de secundaria o puertas abiertas, que podrían considerarse como actividades de captación.

Responsable: Subdirector/a de Planificación Docente y Profesorado

Origen: Derivadas de los informes externos de las agencias

Fecha ejecución:

Medidas adoptadas

En la elaboración del nuevo Plan estratégico está previsto trabajar este aspecto.

| | | | | | |
|-------|-------|---------|-------|-------|------|
| PEC : | RES : | MES : X | MOT : | RET : | MET: |
|-------|-------|---------|-------|-------|------|

Código de la acción: 19-MORING-RET-19

DIMENSIÓN 1: LA GESTIÓN DEL TÍTULO

Criterio 2. INFORMACIÓN Y TRANSPARENCIA

Apartado 2.1

En el Informe de Renovación de la Acreditación de fecha 17/07/2019, se recogía la siguiente recomendación: incluir la información íntegra de la titulación en los tres idiomas (castellano, euskera e inglés)

Responsable: Subdirector/a de Calidad y Medio Ambiente

Origen: Derivadas de los informes externos de las agencias

Fecha ejecución:

Medidas adoptadas

Solicitar, vía correo electrónico, a la Responsable técnica de la Oficina de Comunicación de la UPV/EHU la versión en inglés de la web del título.

Titulaciones:

MORING

| | | | | | |
|-------|-------|-------|-------|---------|------|
| PEC : | RES : | MES : | MOT : | RET : X | MET: |
|-------|-------|-------|-------|---------|------|

Informe y Plan de Gestión Anual

Vitoria-Gasteizko Ingeniaritza Eskola
Escuela de Ingeniería de Vitoria-Gasteiz

5. PROCESO DE SISTEMAS DE REVISIÓN, EVALUACIÓN Y MEJORA (PR)

5.1.SUBPROCESOS ASOCIADOS A LA EDUCACIÓN SUPERIOR Y RR.HH. (PR-ES)

5.1.PR-ES02, Satisfacción y motivación del alumnado

Código de la acción: 19-MORING-RET-2

DIMENSIÓN 3: RESULTADOS

Criterio 7. INDICADORES DE SATISFACCIÓN Y RENDIMIENTO

Apartado 7.2

En el Informe de Renovación de la Acreditación de fecha 17/07/2019, se recogía la siguiente recomendación: aportar el número y porcentaje de estudiantes que responden las encuestas de satisfacción en todos los informes.

Responsable: Subdirector/a de Calidad y Medio Ambiente

Origen: Derivadas de los informes externos de las agencias

Fecha ejecución:

Medidas adoptadas

Los datos de participación de los estudiantes en las encuestas de satisfacción, así como la elaboración de los informes se aborda desde los servicios centrales de la UPV/EHU. Solicitar al SED de la UPV/EHU la inclusión de los datos de participación en las encuestas.

Titulaciones:

MORING

| | | | | | |
|-------|-------|-------|-------|---------|------|
| PEC : | RES : | MES : | MOT : | RET : X | MET: |
|-------|-------|-------|-------|---------|------|

Código de la acción: 19-MORING-RET-1

DIMENSIÓN 3: RESULTADOS

Criterio 7. INDICADORES DE SATISFACCIÓN Y RENDIMIENTO

Apartado 7.2

En el Informe de Renovación de la Acreditación de fecha 17/07/2019, se recogía la siguiente recomendación: recoger el grado de satisfacción del alumnado acerca del funcionamiento del Máster, en particular la coordinación de la doble titulación, debido a su complejidad.

Responsable: Subdirector/a de Calidad y Medio Ambiente

Origen: Derivadas de los informes externos de las agencias

Fecha ejecución:

Medidas adoptadas

Se llevan a cabo de forma sistemáticas dos reuniones con los estudiantes del título con el propósito de conocer el grado de satisfacción del alumnado acerca del funcionamiento del Máster, en particular la coordinación de la doble titulación.

Titulaciones:

MORING

| | | | | | |
|-------|-------|-------|-------|---------|------|
| PEC : | RES : | MES : | MOT : | RET : X | MET: |
|-------|-------|-------|-------|---------|------|

5.1.PR-ES05, Sugerencias, quejas y reclamaciones

Código de la acción: 19-EIVG-MES-39

Actualización del Buzón de Sugerencias

Actualización del buzón de sugerencias para una mejor gestión y tratamiento de la información.

Responsable: Subdirector/a de Calidad y Medio Ambiente

Origen: Otros

Fecha ejecución:

Medidas adoptadas

Actualización de los campos del buzón de sugerencias, así como de la dirección de envío de la solicitud y del sistema de almacenaje de la información.

| | | | | | |
|-------|-------|---------|-------|-------|------|
| PEC : | RES : | MES : X | MOT : | RET : | MET: |
|-------|-------|---------|-------|-------|------|

5.2.SUBPROCESO ASOCIADO A LA SOSTENIBILIDAD Y MEDIO AMBIENTE (PR-MA)

Curso 2019/2020

Informe y Plan de Gestión Anual

Vitoria-Gasteizko Ingeniaritza Eskola
Escuela de Ingeniería de Vitoria-Gasteiz

5.2.PR-MA01, Gestión ambiental del Centro.

Código de la acción: 18-EIVG-MES-4

Impulsar el ahorro energético

Identificar puntos negros de gasto energético y malas prácticas

Responsable: Subdirector/a de Calidad y Medio Ambiente

Origen: Otros

Fecha ejecución:

Medidas adoptadas

Se está llevando a cabo mediante un TFG dentro del Campus BiziaLab, cuya finalización está prevista a la finalización del curso 2019_2020.

| | | | | | |
|-------|-------|---------|-------|-------|------|
| PEC : | RES : | MES : X | MOT : | RET : | MET: |
|-------|-------|---------|-------|-------|------|

Código de la acción: 18-EIVG-MES-3

Optimizar la gestión de los consumos y los residuos

Realizar un seguimiento del consumo de recursos y de residuos

Responsable: Subdirector/a de Calidad y Medio Ambiente

Origen: Otros

Fecha ejecución:

Medidas adoptadas

Se está llevando a cabo mediante dos TFG dentro del Campus BiziaLab, cuya finalización está prevista a la finalización del curso 2019_2020.

| | | | | | |
|-------|-------|---------|-------|-------|------|
| PEC : | RES : | MES : X | MOT : | RET : | MET: |
|-------|-------|---------|-------|-------|------|

8. Seguimiento del Plan Estratégico

Eje 1. Excelencia en la actividad docente

Eje 2. Personal del Centro

Eje 3. Atención a estudiantes y egresados

Eje 4. Colaboración con la empresa

Eje 5. Gestión, innovación y mejora continua

Eje 6. Instalaciones, infraestructuras y recursos

Objetivo: OE6.2.Optimizar los recursos anuales de infraestructura docente y de RAM (Reformas, Ampliaciones y Mejoras)

ACCIONES A REALIZAR EL CURSO SIGUIENTE:

| | | | | | |
|--|--|--|-----------|-----------|-----------|
| Acción Estratégica: AE6.2.2. Realizar un plan plurianual de gestión de recursos vía RAM | | Grado de Cumplimiento: 0% Fecha inicio: 07/09/2015 Estado: Cerrada Fecha cierre: 18/12/2020 | | | |
| Resultados: No se ha iniciado la elaboración del plan plurianual de gestión de recursos vía RAM debido al ajuste de la oferta de titulaciones. | | | | | |
| | | 2016/2017 | 2017/2018 | 2018/2019 | 2019/2020 |
| % de propuestas realizadas respecto a las presentadas en la convocatoria anual de RAM Lim. sup: 95.0 Lim. inf: 65.0 | | 80.00 | 100.00 | | |

Curso 2019/2020

Informe y Plan de Gestión Anual

Vitoria-Gasteizko Ingeniaritza Eskola
Escuela de Ingeniería de Vitoria-Gasteiz

Eje 7. Investigación

Eje 8. Comunicación, marketing, imagen y responsabilidad social

9. información adicional a partir de registros del Sistema de Gestión por Procesos

- 1.1.1.R1 Plan estratégico
- 1.1.1.R2 Guía de Gestión 2017
- 1.1.2.R1 Informe de Gestión Anual
- 1.1.2.R2 Informe de Seguimiento de las Titulaciones
- 1.1.2.R3 Manual del Sistema de Garantía Interna de Calidad (SGIC)
- 1.1.2.R4 Recomendaciones de la UPV/EHU para la revisión de procedimientos y plan de gestión
- 1.1.3. R1 Actas de la Junta de Escuela (calendario)
- 1.1.3. R3 Equipo Directivo
- 1.1.3.R2 Resultados Elecciones
- 1.1.4 R1 Informe de Evaluación Interna
- 1.2.1 R1 Informes de Evaluación de Agencias
- 1.2.1.R2 Informe Coordinación de Grados
- 1.2.1.R3 Modificaciones de planes de estudio
- 1.2.2.R1 Plan de Actuación
- 1.2.2.R2 Acuerdo Consejo de Gobierno extinción del Grado en Ingeniería Geomática y Topografía
- 1.2.3.R1 Reuniones con Agentes Externos
- 1.2.3.R2 Memorias de verificación
- 1.2.3.R3 Acuerdo Comisión
- 1.2.3.R4 Acuerdos Consejo Gobierno
- 2.1.1 R2 Encuestas IE-El Alumnado Secundaria
- 2.1.1.R1 Informe de captación de alumnado
- 2.1.2.R1 Criterios de admisión aplicables al título
- 2.1.2.R5 Recomendaciones de matrícula
- 2.1.3.R1 Perfil de Ingreso/Egreso
- 2.1.3.R2 Informes Perfil Ingreso
- 2.1.3.R3 Informes Perfil Egreso
- 2.1.4.R1 Informe anual del Programa de Acogida al alumnado de nuevo ingreso
- 2.1.5 R1 Criterios de admisión
- 2.2.1.R1 Calendario, horario y exámenes
- 2.2.1.R2 Síntesis de la propuesta docente
- 2.2.1.R3 Planificación Docente
- 2.2.1.R4 Plantilla Docente de Referencia
- 2.2.1.R5 Asignaturas ofertadas en el Plan de Plurilingüismo y English Friendly Courses
- 2.2.2.R1 Coordinación Horizontal y Vertical de las Titulaciones
- 2.2.2.R2 Flujograma Coordinación de Titulaciones
- 2.2.3.R1 Gestión de Trabajos Fin de Grado
- 2.2.3.R2 Propuestas y asignaciones de TFG y TFM
- 2.2.3.R3 Listado de TFG y TFM defendidos.
- 2.2.4.R1 Listado de Empresas/Áreas

- 2.2.4.R2 Listado de Estudiantes por orden de elección de plazas.
- 2.2.5.R1 Informe Entrega de diplomas
- 2.3.1.R2 Informe de reuniones realizadas con empresas y centros tecnológicos
- 2.3.2.R1 Informe Prácticas de Empresa
- 2.3.2.R2 Convenios junto con el informe final de la empresa
- 2.3.3.R1 Oferta de Estudios Complementarios
- 2.3.3.R2 Patentes desarrolladas en la IE-EI
- 2.3.3.R3 Participación en MotoStudent
- 2.3.4.R1 Portal Empleo: servicios de apoyo y orientación académica
- 2.3.4.R2 Informe sobre ofertas de empleo gestionadas
- 2.3.5.R1 Actas de los programas de movilidad
- 2.3.5.R2 Servicios de apoyo y orientación para la movilidad de los estudiantes (RRII)
- 2.3.5.R3 Web de la IE-EI de Vitoria-Gasteiz de información sobre movilidad
- 2.3.5.R4 Programa Buddy
- 2.3.5.R5 Informe Satisfacción Incoming Students
- 2.3.6.R1 Informe sobre movilidad del PDI
- 2.3.7.R1 Convenio Doble Titulación U. Técnica Federico Santa María
- 2.3.7.R2 Convenio Doble titulación USACH
- 2.3.8.R1 Informes de las Jornadas de Investigación (Jornadas-> Bienales)
- 2.3.8.R2 Departamentos y líneas de investigación
- 3.1.1.R1 Estructura del Personal Académico
- 3.1.1.R2 Tabla de profesorado por grado
- 3.1.1.R3 Listado de PDI
- 3.1.1.R4 Plazas PDI tramitadas por la EI
- 3.1.1.R5 Listado de PAS
- 3.1.2.R1 Documento de acogida PAS y PDI
- 3.1.2.R2 Informe de acogida PAS y PDI
- 3.1.3.R1 Cursos internos de la IE-EI de Vitoria-Gasteiz
- 3.1.3.R2 Informe de Formación PDI PAS
- 3.1.4.R1 Acta de la Junta del Centro de diciembre
- 3.1.5.R1 Informe de participación del profesorado de la IE-EI en el programa DOCENTIAZ
- 3.1.5.R2 Informe opinión del alumnado sobre docencia del profesorado
- 3.2.1.R1 Actas de evaluación
- 3.2.2.R1 Informe de los departamentos
- 3.2.2.R2 Actas de reuniones
- 3.2.2.R3 Listado de convalidaciones Grado
- 3.2.2.R4 Listado de reconocimiento por actividades complementarias
- 3.2.2.R5 Precedentes convalidación de asignaturas
- 3.2.2.R6 Tabla de reconocimiento de créditos
- 3.2.2.R7 Listado de convalidaciones Máster
- 3.2.3.R1 Títulos Tramitados
- 3.3.1.R1 Ayudas para la traducción de artículos científicos y encuadernación de tesis

- 3.3.1.R2 Convocatoria de mobiliario
- 3.3.1.R3 Informe económico
- 3.3.1.R4 Presupuesto anual
- 3.3.1.R5 Programas anuales de infraestructura docente
- 3.3.2.R1 Instalaciones de centro
- 3.3.2.R2 Actuaciones realizadas en la gestión de la adecuación de locales y laboratorios
- 3.3.3.R1 Partes de mantenimiento
- 3.3.4.R1 Listado de proveedores
- 4.1.R1 Página web del Grado
- 4.1.R2 Boletines cuatrimestrales
- 4.1.R3 Memorias académicas
- 4.1.R4 Dossier Prensa
- 4.1.R5 Web de UNIKUDE de la Escuela Universitaria de Ingeniería (EI) de Vitoria-Gasteiz
- 4.1.R6 EgelaPi-s de la IE-EI
- 4.1.R7 Argumentario
- 4.1.R8 Informe Relaciones Institucionales
- 4.2.R1 Biblioteca
- 4.2.R2 Convenio Ágora TeknoCamp
- 4.2.R3 Difusión por la radio
- 4.2.R4 Listado de profesores pertenecientes a Grupos de Investigación
- 4.2.R5 Promoción del Euskera
- 4.2.R6 Proyectos Campus Bizia Lab
- 4.2.R7 Actas de Relaciones Internacionales
- 5.1.1 R1 Proyectos de Innovación Educativa
- 5.1.1.R2 Informe de resultados académicos
- 5.1.2.R1 Informe de encuestas de la IE-EI sobre satisfacción y motivación del alumnado
- 5.1.3.R1 Informe de satisfacción de los egresados
- 5.1.4 R2 Informe sobre Encuesta relativa a docencia debido a COVID-19.
- 5.1.4.R1 Informe Final. Encuesta de satisfacción para el PDI/PAS.
- 5.1.5.R1 Sugerencias, quejas y reclamaciones
- 5.1.6.R1 Reglamento y Actas de Reuniones de la Comisión de Calidad
- 5.1.6.R2 Informe de Acreditación de Grados
- 5.1.6.R3 Informe de Acreditación de Máster
- 5.1.6.R4 Acreditación Institucional
- 5.1.6.R5 Documentos de compromiso EHUNDU
- 5.1.6.R6 Acreditación Formación Dual
- 5.1.6.R7 Procesos, subprocesos y procedimientos- Responsables
- 5.2.1.R1 Compromiso Medioambiental
- 5.2.1.R2 Informe de Gestión Ambiental
- 5.2.1.R3 Plan de Mejora Medioambiental
- 5.2.1.R4 Desarrollo Curricular de la Sostenibilidad
- Funciones de las personas responsables del SGIC

Curso 2019/2020

Informe y Plan de Gestión Anual

Vitoria-Gasteizko Ingeniaritza Eskola
Escuela de Ingeniería de Vitoria-Gasteiz