

5

Larrialdien kudeaketa

- 5.1. Helburua
- 5.2. Irismena
- 5.3. Definizioak
- 5.4. Jarduketa-prozedurak
 - 5.4.1. Autobabeserako Plan baten egitura
 - 5.4.2. Larrialdiko taldeak
 - 5.4.3. Funtzioen deskripzioa eta esleipena
 - 5.4.4. Segurtasun-fitxak
 - 5.4.5. Gertakarien erregistroa
- 5.5. Ezarpen-programa
 - 5.5.1. Erantzukizuna
 - 5.5.2. Ezarpena
 - 5.5.3. Autobabeserako bitartekoen mantentzea
 - 5.5.4. Autobabeserako Planaren Eguneratzeak
 - 5.5.5. Langileen prestakuntza
 - 5.5.6. Simulazioak
 - 5.5.7. Ezarpen-epeak
- 5.6. Ekintza zuzentzaileen eta hobekuntzako jarraipena
- 5.7. Erreferentziako dokumentuak
- 5.8. Eranskinak

Eranskinak

- 1. eranskina. Segurtasun-fitxa
- 2. eranskina. Suteen aurkako bitartekoen mantentzea
- 3. eranskina. Simulazioak kontrolatzeko fitxa
- 4. eranskina. Autobabeserako planak ezartzeko fluxugrama
- 5. eranskina. Eskola-ordutegitik kanpo larrialdia gertatzen denerako Segurtasun Zerbitzuak emandako jarduera-ildoak
- 6. eranskina. Unibertsitatean, ezintasunak dituzten pertsonekin larrialdi-kasuetan jarduteko protokoloa

 <p>emari ta zabai zazu</p> <p>Universidad del País Vasco Euskal Herriko Unibertsitatea</p>	<p>PROZEDURA Izenburua: Larrialdien kudeaketa</p>	<p>KODEA PPRL_PR_05</p> <p>BERRAZTERKETA 000 DATA: 2011/06/30</p> <p style="text-align: right;">3/15</p>
--	--	---

5.1. Helburua

Prozedura honen helburua Autobabeserako Planak egiteko, garatzeko, ezartzeko eta mantentzeko gidak ezartzea da, Euskal Herriko Unibertsitateko (UPV/EHU) langileei, erabiltzaileei eta ondasunei babes eraginkorra eskaintzeko. UPV/EHUko ikastegi bakoitzak Autobabeserako Plan bat izango du. Halaber, UPV/EHUk ikastegien autobabeserako planak koordinatzeko plan bat prestatuko du eremu erkide batean kokatutako eraikinak hustea beharrezkoa denerako.

5.2. Irismena

Prozedura honek UPV/EHUn dauden pertsona guztiei eragiten die, eta baita Unibertsitateko instalazio guztiei ere.

5.3. Definizioak

Honako definizio hauek 393/2007 EDn jasota daude:

AUTOBABESAREN KONTZEPTUA: pertsonen eta ondasunen gaineko arriskuak prebenitzera eta kontrolatzera zuzendutako ekintza eta neurrien sistema da autobabesa, larrialdiko egoerei erantzun egokia ematen diena eta larrialdiko egoera horiek babes zibileko sistema publikoan txertatzen dituena.

AUTOBABESERAKO PLANA: jarduera, ikastegi, establezimendu, gunee, instalazio edo areto baterako aurreikusitako esparru organiko eta funtzionala, pertsona eta ondasunen gaineko arriskuak prebenitzeko eta kontrolatzeko eta titularraren erantzukizunpeko eremuan izaten diren larrialdiko egoera posibleei erantzuna emateko helburua duena eta jarduketa horiek babes zibileko sistema publikoan txertatzea bermatzen duena.

EBAKUAZIOA: larrialdian dauden pertsonak behin-behineko leku seguru batera lekualdatzeko ekintza planifikatua.

LARRIALDIETARAKO JARDUKETA-PLANA: autobabeserako planeko dokumentua da. Dokumentu horretan daude jasota erakundeak larrialdi-egoera sailkatuen aurrean emango duen erantzuna, babesteko eta esku hartzeko hartu beharreko neurriak eta larrialdi posibleei erantzuna emateko prozedurak eta ekintzen sekuentzia.

KONTROL-ZENTROA: Larrialdiren bat izaten denean jarduketa guztiak barrutik eta kanpotik koordinatzeko Autobabeserako Batzordeak aukeratutako lekua da.

5.4. Jarduketa-prozedurak

Autobabeserako Planak behar den bezala ezarrita, honako helburu hauek lortu ahal izango dira:

— Eraikinak eta instalazioak, sektore bakoitzeko arriskua, ezarritako babes-neurriak eta indarreko Araudiaren arabera dauden premiak ezagutu.

 <p>emari ta zabal zazu</p> <p>Universidad del País Vasco Euskal Herriko Unibertsitatea</p>	<p>PROZEDURA Izenburua: Larrialdien kudeaketa</p>	<p>KODEA PPRL_PR_05 BERRAZTERKETA 000 DATA: 2011/06/30</p> <p style="text-align: right;">4/15</p>
--	--	--

- Babes-neurrien eta instalazio orokorren erabilgarritasuna eta fidagarritasuna bermatu.
- Larrialdien kausak ekidin.
- Larrialdiak kontrolatzeko egin beharreko ekintzetan lastertasuna eta eraginkortasuna bermatu ahal izateko pertsona antolatuak eta prestatuak eduki.
- Okupatzaile guztiak informatuta eduki larrialdietan jokatzeko moduari buruz.

5.4.1. Autobabeserako Plan baten egitura

Autobabeserako Planaren dokumentua ondorengo edukiarekin egituratuko da, 393/2007 EDko kapituluak aplika dakizkiokeen eraikinei, instalazioei nahiz jardueri buruzkoa bada.

- 1. kapitulua. Titularren eta jardueraren kokapenaren identifikazioa.
- 2. kapitulua. Jardueraren eta jarduera garatzeko erabiltzen den ingurune fisikoaren deskripzio xehatua.
- Egituran edo eraikinean egiten den edozein aldaketa edo obraren berri emango zaio Autobabeserako Batzordeari.
- 3. kapitulua. Arriskuen inbentarioa, analisia eta ebaluazioa. Kontuan izan behar dira, gutxienez, sektoreko arauak araututako arriskuak.
- 4. kapitulua. Autobabeserako neurrien eta bitartekoen inbentarioa eta deskripzioa.
- 5. kapitulua. Instalazioak mantentzeko programa.
- 6. kapitulua. Larrialdietarako jarduketa-plana. Larrialdien hasierako kontrolerako garatu beharreko ekintzak definitu behar dira eta alarma, ebakuazioa eta sorospena bermatu.
- 7. kapitulua. Autobabeserako plana goragoko mailako beste batzuetan txertatzea.
- 8. kapitulua. Autobabeserako Planaren ezarpena.
- 9. kapitulua. Autobabeserako Planaren eraginkortasunaren eta eguneratzearen mantentzea.

Larrialdietako jarduketa-prozedurek honako hauek bermatu beharko lituzkete, gutxienez:

- Hautematea eta alerta.
- Alarma.
- Esku-hartze koordinatua.
- Babesa, ebakuazioa eta sorospena.
- Arriskupean egon litezkeen pertsona guztiei larrialdiko informazioa.
- Larrialdiko zerbitzuetarako kanpoko laguntza eskatu eta hartzea.

Egitura horri dagokionez, batzorde teknikoak erabakitzen du.

5.4.2. Larrialdiko taldeak

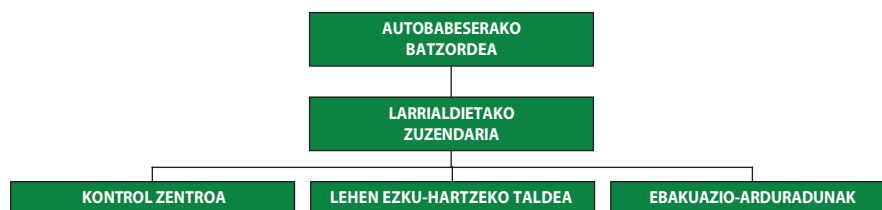
Ikastegi bakoitzean eratuko da larrialdiko talde bat. Larrialdiko Talde bakoitzaren buruan Autobabeserako Batzorde bat egongo da. Batzorde horren mende egongo da Larrialdietarako Jarduketa-planaren Zuzendaria eta, aldi berean, zuzendari horren mende Kontrol Zentroa, Lehen Esku-hartzeko Taldea eta Ebakuazioaren arduradunak. Honako hauek finkatuko dira horietako bakoitzarentzat:

 <p>emari ta zabai zazu</p> <p>Universidad del País Vasco Euskal Herriko Unibertsitatea</p>	<p>PROZEDURA Izenburua: Larrialdien kudeaketa</p>	<p>KODEA PPRL_PR_05 BERRAZTERKETA 000 DATA: 2011/06/30 5/15</p>
--	---	--

- osatzeko oinarrizko printzipioak,
- jarduera arrunteko funtzioak,
- larrialdietarako funtzioak,
- talde horien kideek behar dituzten ezagutzak.

Kideak izendatzeko proposamenari dagokionez, pertsonen egokitasun-irizpideak betetzen ahaleginduko da, agindutako lanean ahalik eta eraginkortasun handiena eta zerbitzuetan ahalik eta nahasmen txikiena izateko.

5.4.3. Larrialdiko taldearen funtzioen deskripzioa eta esleipena



5.4.3.1. Autobabeserako Batzordea

- Ikastegietako Autobabeserako Batzordea Dekanoak, Ikastegiko Zuzendariak, batzordeko buru izango denak eta administratzaileak edo, hala badagokio administrazio-buruak osatuko dute. Dekanoak edo Zuzendariak 2 edo 3 kide izendatuko ditu, gehienez, ikastegiko AZP eta Ilko langileen artean, aipaturiko Batzordea eratzeke. Batzordea 5 kidek osatuko dute, gehienez. Jakineko gai batzuetarako Ikasle Kontseiluko ordezkariak edo Unibertsitate Komunitateko beste kide batzuk gonbidatu ahal izango dira.
- Beste mota bateko eraikinen kasuan (Errektoretza, Liburutegia, Areto Nagusia, Errektoreordetzak, ikasgelategiak, etab.), Autobabeserako Batzordearen lehendakaria dagokion Campuseko Errektoreordea edo horrek izendatutako pertsona izango da. Batzordeko kide izango da administratzailea eta, irudi hori ez egonez gero, Campuseko Administratzailea. Beste 2 edo 3 pertsona gehiago egon daitezke, 5 kide gehienez.

Ikastegiko Autobabeserako Plana betetzen dela zainduko du Batzordeak.

Autobabeserako Batzordeko lehendakaria falta denerako, Batzordeak finkatuta izango du hura ordezteko ordena bere kideen artean, dagozkion funtzioak bere gain har ditzan, ikastegia irekitzen denetik ixten den arterainoko ordutegi osoa hartu behar dela kontuan hartuta.

Prebentzio Zerbitzuak aholkularitza tekniko emango dio Autobabeserako Batzordeari Autobabeserako Planaren analisiak, jarraipenak eta ezarpenak irauten duten bitartean.

- Autobabeserako Batzordeak jarduera arruntean duen funtzioa:
 - Autobabeserako Planaren analisia, abian jartzea, jarraipena eta eguneratzea.
 - Lehen Esku-hartzeko Taldeko kideak izendatzea.

 <p>emari ta zabalazazu</p> <p>Universidad del País Vasco Euskal Herriko Unibertsitatea</p>	<p>PROZEDURA Izenburua: Larrialdien kudeaketa</p>	<p>KODEA PPRL_PR_05 BERRAZTERKETA 000 DATA: 2011/06/30 6/15</p>
--	--	--

- Zonako irakasle edo arduradun guztiei dagokien zonako Ebakuazio eta Alarmaren arduradun izendatuak izan direla jakinaraztea.
- Ebakuazio-eremuak eta zonako «erreferentziako» gelak zehaztea.
- Larrialdietarako Kontrol Zentroa non egongo den zehaztea.
- Suteen aurkako sistemako edozein osagairen erabilera desegokia ekiditeko neurriak proposatzea (sakagailuak, itzalgailuak, suteetako ur-hargune ekipatuak, etab.).
- Leku estrategikoetan (solairuetarako sarbideak, etab.) «Hemen zaude» dioten kartelak jarri beharko lirakeke (eraikinekoak ez direnei zuzendutakoak bereziki).
- Gutxienez 3 hilean behin biltzea.
- Segurtasun Fitxak ikastegiaren ezaugarrien arabera egokitzea.

— Autobabeseko Batzordeak larrialdietan duen funtzioa:

- Larrialdietako Zuzendariari laguntzea.

— Batzordeko kideek behar dituzten ezagutzak:

- Autobabeserako Planaren azterketa sakona.

5.4.3.2. Larrialdietarako Jarduketa Planaren zuzendaria

Larrialdietarako zuzendaria Autobabeserako Batzordeko lehendakaria da. Autobabeserako Batzordeko lehendakaria falta denerako, Batzordeak finkatuta izango du hura ordezteko ordena bere kideen artean, dagozkion funtzioak bere gain har ditzan, ikastegia irekitzen denetik ixten den arterainoko ordutegi osoa hartu behar dela kontuan hartuta. Larrialdiko zuzendaria egongo ez balitz, haren ordezkapenerako hurrenkera ezarri beharra dago.

— Larrialdietarako zuzendariak jarduera arruntean duen funtzioa:

- Langileak antolatzea, prestakuntzaren, trebakuntzaren eta informazioaren bitartez.
- Segurtasuneko sistema eta ekipamenduen mantentzea bermatzea.
- Kanpokoekiko harremanez arduratuko da: Administrazioak, kanpoko zerbitzuak...
- Simulazioak prestatzen eta gauzatzen esku hartzea.
- Dagokion Campuseko Laneko Segurtasun eta Osasun Batzordeari Autobabeserako Batzordearen eraketari buruzko eta Plana ezartzen den bitartean izaten diren jarduketa (saiok, ebaluazioak, simulazioak), gertakari eta abarri buruzko informazioa ematea.
- Gune guztietarako sarbidea izatea.

— Larrialdietarako zuzendariak larrialdietan duen funtzioa:

- Gertakaria izan den tokira joan eta gertakaria/istripua eta izan ditzakeen ondorioak ebaluatzea.
- Ahal duen heinean gertatutakoa desagerrarazten ahalegintzea, Lehen Esku-hartzeko Taldearen jarduketa koordinatuta.
- Behar denean ebakuazioa antolatzea. Alarma Orokorra eta Larrialdietarako jarduketa-plana aktibatzea.
- Kanpoko laguntza eskatzea: polizia, suhiltzaileak, larrialdietarako zerbitzuak, etab. eta horiei harrera egiteaz arduratzea.

 <p>emari ta zabal zazu</p> <p>Universidad del País Vasco Euskal Herriko Unibertsitatea</p>	<p>PROZEDURA Izenburua: Larrialdien kudeaketa</p>	<p>KODEA PPRL_PR_05 BERRAZTERKETA 000 DATA: 2011/06/30 7/15</p>
--	--	--

- Ohiko jarduerarekin jarraitzea.
- UPV/EHUko prentsa-kabinetearen bitartez agintariak eta komunikabideak jakinaren gainean jartzea.

— Larrialdietako zuzendariak behar dituen ezagutzak:

- Autobabeserako Planaren azterketa sakona.
- Eraikina eta eraikinean egiten diren aldaketak eta obrak zehaztasunez ezagutzea.
- Instalazioak eta giltza orokorrak ezagutzea.
- Ebakuazioko, ekipamendu-maneiuo eta larrialdietako psikologia aplikatuko gaietan duen karguarekin bat datorren segurtasun-ikastaroa egitea.

5.4.3.3. Lehen Esku-hartzeko Taldea

Autobabeserako Batzordeak izendatuko ditu Lehen Esku-hartzeko Taldeko kideak. Atezain Nagusiak/ek, Ikastegiko Mantentze-zerbitzuko langileek eta Mendeko Langileek osatuko dute taldea. Lantaldearen ezaugarriak kontuan hartuta, Autobabeserako Batzordeak hala erabakitzen duen ikastegietan eraikineko AZP eta IIko gainerako langileek ere osatu ahal izango dute.

Autobabeserako Batzordeak zehaztu beharreko proposamena da eta aukeraketan borondatea ere baloratuko da.

Autobabeserako Batzordeak Lehen Esku-hartzeko Taldeen osaketan, ahal den neurrian, jarraipena egon dadin ere zainduko du.

— Lehen esku-hartzeko taldeek jarduera arruntean duten funtzioa:

- Larrialdiko Zuzendariari behar duen gauzetan laguntzea.
- Segurtasun-arauak eta -taldeak errespetarazten ahalegintzea.
- Ebakuazio-bideak, seinaleak eta larrialdiko irteerak baldintzarik onenetan egon daitezen zaintzea.
- Segurtasun-taldeekin eta instalazio orokorrekin zerikusia duen eta eraikinaren segurtasunean eragina izan dezakeen gertakari oro jakinaraztea.

— Lehen esku-hartzeko taldeek larrialdietan duten funtzioa:

- Gertakaria/istripua izandako lekura berehala joatea.
- Egoerak jendearentzako arrisku larriak sortzen ez badu, lehen esku-hartzeko taldea larrialdia arintzen ahaleginduko da ahal den neurrian, Larrialdietako Zuzendaria bertaratu eta kontrakoa esan arte gutxienez. Helburu hori lortzeko egin beharreko ekintzen artean honako hauek nabarmentzen dira:

- Behar diren instalazioetako giltzak ixtea.
- Larrialdietarako ekipamenduak erabiltzea larrialdia arindu ahal izateko.
- Beste sektore batzuetara zabaltzea ekiditea.
- Komeni denean zonan sartzen ez uztea.
- Behar dutenei laguntza ematea.

 <p>emari ta zabalazazu</p> <p>Universidad del País Vasco Euskal Herriko Unibertsitatea</p>	<p>PROZEDURA Izenburua: Larrialdien kudeaketa</p>	<p>KODEA PPRL_PR_05 BERRAZTERKETA 000 DATA: 2011/06/30</p> <p style="text-align: right;">8/15</p>
--	--	---

— Lehen esku-hartzeko taldeek behar dituzten ezagutzak:

- Euren eraikina, instalazioak, giltza orokorrak eta sektoreak ondo ezagutzea.
- Autobabeserako Plana ezagutzea.
- Segurtasuneko eta larrialdietarako ekipamenduak maneiatzeko ikastaroa egitea.
- Lehen laguntzak.

5.4.3.4. Ebakuazioko eta Alarmako arduradunak

Guneen arabera banatuko dira arduradunak. Honako hau proposamen orokorra da, eraikin bakoitzeko Autobabeserako Batzordeak zehaztu edo aldatu beharko duena.

5.4.3.4.1. Gelak eta Mintegiak

Geletan irakasle bakoitza arduratuko da larrialdia izanez gero alarma martxan jartzeaz eta gela husteaz. Gelak zonaka banatuko dira eta «erreferentziako gelak» izendatuko dira. Gela horretako irakaslea izango da zonako arduraduna eta, alarma martxan jartzen denean, zonaren erabateko ebakuazioa bermatu behar du. Autobabeserako Batzordeak kasuistika aztertuko du Ikastegiaren ezaugarrien arabera gerta litezkeen egoera guztiak estaltzeko eta ebakuazio egokia bermatzeko.

Mintegietan ere geletan bezala jokatu da.

Modu berean ezarriko da ikasteko irekita dauden, ikasleek erabiltzen dituzten eta arduradun finikorik ez duten gelak / aretoak husteko sistema.

5.4.3.4.2. Tailerrak eta Laborategiak

Praktiketako tailer eta laborategietan, praktikak egiten ari direnean praktiketako arduraduna da tailerra edo laborategia husteko arduraduna.

Praktiketako ordutegiz kanpo, erabili beharreko ebakuazio-mekanismoa aukeratuko da bere ezaugarrien arabera.

Ikerketa-tailerrak edo -laborategiak dituzten Sailek ebakuazio-arduradun bat izendatu behar dute gune bakoitzerako.

Autobabeserako Batzordeak Sailekin batera zehaztuko du tailerra edo laborategia irekita dauden bitartean arduradun bat egoteko sistema.

5.4.3.4.3. Areto Espezifikoak

Informatika-aretoetan, Autobabeseko Batzordeak haien ezaugarriak kontuan hartuta zehaztuko du sistema.

Liburutegietan ere guneak husteko arduradun bat izendatu beharko da.

 <p>emari ta zabai zazu</p> <p>Universidad del País Vasco Euskal Herriko Unibertsitatea</p>	<p>PROZEDURA Izenburua: Larrialdien kudeaketa</p>	<p>KODEA PPRL_PR_05</p> <p>BERRAZTERKETA 000 DATA: 2011/06/30</p> <p style="text-align: right;">9/15</p>
--	--	---

Ekitaldi-aretoak eta guztientzako guneak mendeko langileek hustuko dituzte. Oso urrun baldin badaude, Autobabeserako Batzordeak beste soluzio bat aukeratuko du.

5.4.3.4.4. Bulegoak

Bulegoei dagokienez, erabiltzaile bakoitzak hustu beharko du berea. Bulegoak zonaka banatuko dira eta «erreferentziako bulegoak» izendatuko dira. Bulego horretako erabiltzailea izango da zonako arduraduna eta, alarma martxan jartzen denean, zonaren erabateko ebakuazioa bermatu behar du. Erreferentziako bulegoak hutsik badaude, Autobabeserako Batzordeak erabakiko zu jarraitu beharreko prozedura.

5.4.3.4.5. Zerbitzuen Lokalak

Kafetegietan, erreprografietan eta UPV/EHUkoa ez den pertsonala duen beste gune batzuetan Autobabeserako Batzordea emakidaren esleipendunekin koordinatu beharko da lokalaren ebakuazio-sistema ezartzeko.

5.4.3.4.6. Beste gune batzuk

Garajeetan, artxiboetan eta lehen aipatu ez diren beste gune batzuetan, Autobabeserako Batzordeak zehaztuko du ebakuazio-sistema ikastegiaren ezaugarrien arabera.

5.4.3.4.7. UPV/EHUkoak ez diren langileak

Unibertsitatekoak ez diren irakasle edo langileek UPV/EHUko lokalak erabiltzen badituzte, Ikastegiko Autobabeserako Planaren berri eman eta Segurtasun Fitxa entregatuko zaie.

— Lehen esku-hartzeko taldeek jarduera arruntean dituzten funtzioak:

- Ez dute funtziorik.

— Lehen esku-hartzeko taldeek larrialdietan dituzten funtzioak:

- Larrialdia euren erantzukizunpeko gunean izaten bada, Kontrol Zentroari alarma ematea.
- Zona hustu eta Lehen Esku-hartzeko Taldea iritsi arte itxarotea. Ebakuazioa alarma orokor baten ondorioz eraikina erabat hustu beharraren parte bada, arduradunak gidatuko ditu bere zonako gainerako pertsonak eraikinaren kanpoaldeko Bilgunera.
- Behin taldea Bilgunera iristen denean, jendea zenbatu eta Larrialdietako Zuzendariari adierazi norbaiten falta sumatzen den.
- Osasun-langile trebatuak iristen diren bitartean lesioren bat edo zorabioren bat izan dute-nak lasaitzea.

 <p>emari ta zabal zazu</p> <p>Universidad del País Vasco Euskal Herriko Unibertsitatea</p>	<p>PROZEDURA Izenburua: Larrialdien kudeaketa</p>	<p>KODEA PPRL_PR_05</p> <p>BERRAZTERKETA 000 DATA: 2011/06/30</p> <p style="text-align: right;"><u>10/15</u></p>
--	--	---

— Lehen esku-hartzeko taldeek behar dituzten ezagutzak:

- Ebakuazio-bideak, noranzkoak, larrialdietako irteerak eta bilgunearen kokalekua ezagutzea.
- Segurtasuneko eta larrialdietarako ekipamenduak maneiatzeko ikastaroa egitea, eraikin bakoitzera egokitutakoa.
- Lehen laguntzen ikastaroa.

Kolektibo horretako langileen artean era horretako ikastaroak egitea bideratuko da eta behar-tuta egongo dira egitera Administrazioaren antolaketaren arabera.

5.4.3.5. Kontrol Zentroa

Larrialdiren bat izaten denean jarduketa guztiak barrutik eta kanpotik koordinatzeko Autobabeserako Batzordeak aukeratutako lekua da.

Kontrol Zentroko koordinatzailea: Lehen Esku-hartzeko Taldeko kidea da, Larrialdiak irauten duen bitartean gunen horretan egon behar duena.

— Kontrol Zentroak jarduera arruntean duen funtzioa:

- Ez du funtziorik.
 Kanpoko (112, inguruko ospitaleak...) eta barruko (Larrialdietako Zuzendaria edo ordezkaria, Lehen Esku-hartzeko Taldeko kideak...) telefono garrantzitsuenak jasotzen dituen eta erraz identifika daitezkeen telefono-direktoria egon behar du.
 Eraikinaren planoen eta kanpoko baliabideentzako (suhiltzaileak...) beharrezkoa den Autobabeserako Planaren zatiaren kopia bat egon behar du.

— Kontrol Zentroak larrialdietan dituen funtzioak_

- Lehen Esku-hartzeko Taldeko kideekin eta Larrialdietako Zuzendariarekin lehenbailehen harremanetan jartzea.
- Larrialdietako Zuzendariaren aginduak betetzea (Alarma Orokorra ematea, kanpoko taldeei abisatzea, barruko talde edo langileei abisatzea).
- Lehen Esku-hartzeko Taldeko beste kide bati honako hauek egiteko premia jakinaraztea:
 - Ateak irekitzeko premia, ebakuazioa errazteko.
 - Instalazioetako giltza orokorrak ixtea, hurbil baldin badaude.

— Kontrol Zentroak behar dituen ezagutzak:

- Instalazioak eta instalazio orokorrak ezagutzea.
- Autobabeserako Plana ezagutzea.

Eraikinaren ezaugarrien arabera, baliabide materialak jarriko dira Lehen Esku-hartzeko Taldeak eta Larrialdietako Zuzendariak Kontrol Zentroarekin komunikazio egokia izan dezaten, larrialdiko egoeretan haien funtzionamendua bermatuz.

Honako hauek dira Larrialdi Taldeko kide nagusiek izan behar dituzten funtzio garrantzitsuenak. Taldea handitu edo murriztu egin daiteke eraikin bakoitzaren eta Autobabeserako Planaren premien arabera.

 <p>emari ta zabal zazu</p> <p>Universidad del País Vasco Euskal Herriko Unibertsitatea</p>	<p>PROZEDURA</p> <p>Izenburua:</p> <p>Larrialdien kudeaketa</p>	<p>KODEA PPRL_PR_05</p> <p>BERRAZTERKETA 000 DATA: 2011/06/30</p> <p style="text-align: right;">11/15</p>
--	--	--

Garrantzitsua da taldeko postuetarako ordezkoen zerrenda egitea kideetakoren bat ez dagoenerako. Ordezkoek ezagutza berberak izan behar dituzte eta funtzio berberak izango dituzte.

5.4.3.6. Segurtasun Zerbitzuarekiko koordinazioa

- Segurtasunaz arduratzen diren langileek unibertsitateko eraikinetan eta guneetan sor litezkeen larrialdietan izan behar duten jarduketa Autobabeserako Planetan aurreikusitakora egokituko da eta barruko eta kanpoko zerbitzuekin koordinatuta gauzatuko da.
- Hala, ikastegia irekita dagoen orduategiaren barruan izaten bada larrialdia, Larrialdietako Zuzendariak edo, hura falta bada, Autobabeserako Batzordeak segurtasuneko langileen laguntza eskatuko du.
- Segurtasun Zerbitzua larrialdietako zuzendariaren zerbitzura jarriko da eta, eraikina hustu beharra izaten bada, zona hesituko du eta ez dio inori utziko eraikinean sartzen larrialdiak jarraitzen duen bitartean.
- Larrialdi-egoera Segurtasun Zerbitzuak detektatzen badu, larrialdietako zuzendariari, ikastegiko zuzendariari edo dekanuari eta horietako inor ez badago, atezainari abisatuko dio eta ikastegira joango da laguntza eskaintzera.
- Ikastegia irekita ez dagoen orduetan izaten bada larrialdia, 5. eranskinean deskribatutako jarduketa-irizpideei jarraituko zaie.
- Lehergailu-mehatxuaren kasuan edo lehergailua izan daitekeela susmatzen den paketea aurkitzen den kasuan, Segurtasuneko zuzendariari abisatuko zaio.

5.4.4. Segurtasun-fitxak

Behin pertsona bakoitzaren funtzioak zehazten direnean, Larrialdietako Taldean duen kargua kontuan hartuta, segurtasun-fitxak bete behar dira. Pertsona bakoitzak dagokion fitxa izan behar du bere lanpostuan, gertakari/istripuren bat gertatzen denean behar den bezala joka dezan.

Fitxa horien ereduak 1. eranskinean daude eta Autobabeserako Batzordeak aldatu edota zehaztu ahal izango ditu.

5.4.5. Gertakarien erregistroa

Eraikin guztietan egongo da Gertakarien/Lan-istripuen Erregistroa, Autobabeserako Planarekin zerikusia duten gorabehera guztiak jasotzeko balioko duena. Prebentzio Zerbitzuak Istripuak/Gertakariak Ikertzeko Prozedura egingo du, aipaturiko Erregistroan jaso beharko diren jarduketak xehatzeko.

Larrialdietako Zuzendariak eraikin bakoitzeko Gertakari eta Istripuen Erregistroko arduradunari emango dio informazio hori, hau da, Administrazioarekiko edo, bestela, Campuseko administrazio-buruari edo administrazioarekiko.

 <p>Universidad del País Vasco</p> <p>Euskal Herriko Unibertsitatea</p>	<p>PROZEDURA Izenburua: Larrialdien kudeaketa</p>	<p>KODEA PPRL_PR_05</p> <p>BERRAZTERKETA 000 DATA: 2011/06/30</p> <p style="text-align: right;"><u>12/15</u></p>
--	--	---

5.5. Ezarpen-programa

5.5.1. Erantzukizuna

Indarreko legerian aurreikusitakoarekin bat, Unibertsitatearen zerbitzura dagoen langile orok, bere gaitasunen eta jasotako prestakuntzaren neurrian, Autobabeserako Planetan eta Larrialdietako Jarduketa Planetan parte hartu beharra eta haiek aplikatuta esleitzen zaizkion funtzioak bere gain hartu beharra du.

5.5.2. Ezarpena

Ezarpen-programa bat antolatuko da, honako fase hauek dituena:

1. Eraikineko Autobabeserako Batzordea eratzea.
2. Honako hauek izendatzea:
 - Ebakuazioko eta Alarmako arduradunak.
 - Lehen esku-hartzeko taldea.
3. Autobabeserako Batzordeko, Lehen esku-hartzeko taldeko eta Ebakuazio eta Alarmako taldeko kideen prestakuntza.
4. Larrialdietan ebakuazioa bermatzeko behar diren oinarrizko hobekuntzak egitea.
5. Planaren hedapena:
 - Erabiltzaileentzako informazio-orriak (II eta AZP, ikasleak, bekadunak, enpresak).
 - Argibideak dituzten kartelak jartzea.
6. Simulazioak:
 - Prestaketa.
 - Gauzatzea.

Prozesua modu grafikoan dago jasota 4. eranskinean.

Aldiro-aldiri, Larrialdietako Zuzendariak Autobabeserako Plana Ezartzeko prozesuaren berri emango dio dagokion Campuseko Segurtasun eta Osasun Batzordeari.

5.5.3. Babes-neurrien mantentzea

Babes-neurriak egiaztatzea eta mantentzea beharrezkoa da uneoro bermatzeko funtzionatzeko baldintza onetan daudela.

Instalazioko arduradunek egin beharreko egiaztapenak egiteko xede horretarako inprimakia bete behar da.

Campuseko gerentziordetza izango da suteen aurkako babes-neurriak mantentzearen ardura-duna.

Egiaztapenen maiztasuna indarreko legeriaren arabera ezarriko da.

 <p>emari ta zabai zazu</p> <p>Universidad del País Vasco Euskal Herriko Unibertsitatea</p>	<p>PROZEDURA Izenburua: Larrialdien kudeaketa</p>	<p>KODEA PPRL_PR_05 BERRAZTERKETA 000 DATA: 2011/06/30 <u>13/15</u></p>
--	---	--

5.5.4. Autobabeserako Planaren Eguneratzeak

Autobabeserako Planak zehaztu gabeko indarraldia izango du; behar den bezala eguneratuta edukiko da eta hiru urtean behin berrikusiko da, gutxienez.

Autobabeserako Planak beti etorri behar du bat egungo errealitatearekin eta hori gertatzen ez denean berrikusi egin behar da. Horretarako, honako berrikuspen hauek egingo dira:

- Berrikuspen arruntak, neurriei eta langileei dagozkien aldaketak Autobabeserako Planaren txertatu ahal izateko 3 urtean behin egingo direnak, jarduketak (obrak, berrikuntzak...) Autobabeserako Planari berehala eranstea kontuan izan gabe.
- Berrikuspen bereziak, esperientzia berrien ondorioz, araudian edo antolaketan izandako aldaketan ondorioz edo Autobabeserako Planaren funtsezko alderdietako bati eragiten dien instalazio berrien ondorioz egingo direnak.

5.5.5. Langileen prestakuntza

Ezinbestekoa da Autobabeserako Plana martxan jartzeko eraikineko pertsona guztiek Larrialdi-egoerarako jarduketa-prozedura orokorrak ezagutzea eta baita larrialdian esleitzen zaion egitekoaren araberako espezifikoak ere.

Horretarako, Autobabeserako Batzordeko kideek Planaren kopia osoa jasoko dute.

Gainerako langileek dagozkien jarduketa-fitxak soilik hartuko dituzte.

Autobabeserako Batzordeak zabalduko du Autobabeserako Planaren edukia eraikineko langileen artean. Horretarako, hainbat bilera egin beharko dira, talde homogeenok osatuz, Planaren ildo nagusiak eta, batik bat, bere garapenaren filosofia ondo ezagutzen dituen aditu batekin.

Larrialdietako Taldeetako langileek, bestalde, prestakuntza espezifikoak jaso behar dute esleitutako funtzioak bete ahal izateko.

Segurtasunari eta Osasunari buruzko Trebakuntza Planaren aurreikusiko dira Larrialdiko Taldeei esleitutako langileek egin beharreko ikastaroak.

5.5.6. Simulazioak

Autobabeserako planak ebaluatzeko eta larrialdietako jarduketa-planen eraginkortasuna eta operatibotasuna bermatzeko larrialdi-simulazioak egingo dira planak berak finkatutako aldizkakotarenekin eta, edozein kasutan, gutxienez urtean behin emaitzak ebaluatuz.

Simulazioak egitearen helburua honako hauek egiaztatzea eta frogatzea izango da:

- Erakundearen eraginkortasunak larrialdi baten aurrean erantzuten duela.
- Erakundeari atxikitako langileen gaitasunak erantzuna ematen duela.

 <p>emari ta zabal zazu</p> <p>Universidad del País Vasco Euskal Herriko Unibertsitatea</p>	<p>PROZEDURA Izenburua: Larrialdien kudeaketa</p>	<p>KODEA PPRL_PR_05</p> <p>BERRAZTERKETA 000 DATA: 2011/06/30</p> <p style="text-align: right;"><u>14/15</u></p>
--	--	---

- Larrialdi bati aurre egiteko jardueran langile guztiak trebatzen direla.
- Esleitutako bitarteko eta baliabideen askitasuna eta egokitasuna.
- Jarduketa-prozeduren egokitzapena.

Simulazioari arrakastaz aurre egiteko, honako jarduketa hauek egin behar dira: informazio-bilerak egingo dira eraikineko langileekin, bekadunekin eta ikasleekin.

Ikasturte-hasieran bilera egitea orokortuko da.

Larrialdi-simulazioa suhiltzaile-taldearekin eta babes zibileko beste kide batzuekin elkarlanean prestatuko da eta, ahal izanez gero, bertan parte harraraziko zaie.

Simulazio bakoitzaren ondoren eta larrialdi-taldeko gainerako kideei ezarritako mekanismoen bitartez entzun ondoren, Autobabeserako Batzordea bildu egingo da emaitza baloratzeko. Batzordeak txostena egingo du, simulazioko gorabeherak eta detektatutako akatsak konpontzeko hobeak jasoko dituen. Txostena Larrialdietako Zuzendariak idatziko du 3. eranskinean jasotako formatuan (Simulazioak kontrolatzeko fitxa). Jatorrizkoa Gertakarien Liburuan gordeko da eta kopia bat Prebentzio Zerbitzura bidaliko da.

Autobabeserako Planaren ezarpena Prebentzio Zerbitzuko kideen lehen bilerarekin hasten da, Ikastegiko Zuzendaritzari gaia azaltzen diotenean.

5.6. Jarraipena eta hobekuntza-ekintzak

Simulazioei buruzko eta simulazioetan detektatutako hobekuntza-arloei eta neurri zuzentzaileei buruzko jarraipena egingo da.

Halaber, larrialdiko taldeetan erantzukizuna duten langileek prozedura honetan ezarritako jakintza-arloetako prestakuntzaren jarraipena egingo da.

Jarraipena urtero egingo du Campus arteko Laneko Segurtasun eta Osasun Batzordeak Prebentzio Zerbitzuak aurrez egindako txostenaren bitartez eta, egoki baderitza, behar diren neurri zuzentzaileak ezarriko ditu.

5.7. Erreferentziazko dokumentuak

- 393/2007 Errege Dekretua, martxoaren 23koa. Larrialdiko egoerak eragin ditzaketen jarduerak dituzten ikastegi, establezimendu eta guneen Autobabeserako Oinarrizko Araua.
- 1468/2008 Errege Dekretua, irailaren 5koa. Larrialdiko egoerak eragin ditzaketen jarduerak dituzten ikastegi, establezimendu eta guneen Autobabeserako Oinarrizko Arauaren aldaketa.
- Azaroaren 2ko 277/2010 Dekretua, larrialdiko egoerei aurre egiteko zenbait jarduera, ikastegi edo establezimenduri eska dakizkiekeen autobabeserako betebeharrak arautzen dituena.

 <p> <small>eman ta zabal zazu</small> Universidad del País Vasco Euskal Herriko Unibertsitatea </p>	<p>PROZEDURA</p> <p>Izenburua:</p> <p>Larrialdien kudeaketa</p>	<p>KODEA PPRL_PR_05</p> <p>BERRAZTERKETA 000 DATA: 2011/06/30</p> <p style="text-align: right;"><u>15/15</u></p>
---	--	---

5.8. Eranskinak

- 1. eranskina: segurtasun-fitxak.
- 2. eranskina: suteen aurkako baliabideen mantentzea.
- 3. eranskina: larrialdi-simulazioa.
- 4. eranskina: autobabeserako planak ezartzeko fluxugrama.
- 5. eranskina: eskola orduetatik kanpoko segurtasuna-sutea.
- 6. eranskina: unibertsitatean, ezintasunak dituzten pertsonekin larrialdi-kasuetan jarduteko protokoloa.

 <p>emari ta zabai zazu</p> <p>Universidad del País Vasco Euskal Herriko Unibertsitatea</p>	<p>PROZEDURA Izenburua: Larrialdien kudeaketa</p>	<p>KODEA PPRL_PR_05.1 BERRAZTERKETA 000 DATA: 2011/06/30</p> <p style="text-align: right;">1/4</p>
--	---	---

I. eranskina. Segurtasun-fitxak

1. taula. Larrialdirako zuzendariaren segurtasun-fitxa

Zer egin larrialdia gertatuz gero	Larrialdirako zuzendaria
<p>Gorabehera/ezbehera adieraztea</p> <p>Kontrolatzeko modukoa bada</p> <p>Kontrolaezina bada</p>	<p>— Gertaera jazo den tokira joan, eta gorabeheraren/ezbeharraren ebaluazioa egin.</p> <p>— Lehen esku-hartzeko taldearen lanak gidatu, larrialdia gertatu den eremu edo sektorean.</p> <p>— Kalteen ebaluazioa egin, eta horien arabera jardun, ahal bezain laster egoera normalera itzultzeko.</p> <p>— ALARMA OROKOR eta EBAKUAZIO PLANA abiarazi, kontrol-zentroaren bidez.</p> <p>— Kanpoko bitartekoei deitzeko izapideak egin; zeregin hori kontrol-zentroari eskuordetuko zaio. TELEFONO-ZERRENDA.</p> <p>— Segurtasun-taldearen lanak ikuskatu, eta ebakuazioa bizkorra eta erabatekoa dela egiaztatu.</p> <p>— TOPALEKURA joan, kanpoko bitartekoei harrera egiteko; zeregin hori eskuordetu egin dezake. Langile guztiak eraikinetik kanpo daudela egiaztatu.</p>
<p>Larrialdiaren amaiera</p>	<p>— Kalteak ebaluatu.</p> <p>— Egoera normalera itzultzeko jarraibideak zehaztu, kanpoko bitartekoen laguntzaz.</p> <p>— Erregistrorako txostenak egin.</p>

2. taula. Lehen Esku-hartzeko Taldearen segurtasun-fitxa

Zer egin larrialdia gertatuz gero	Lehen Esku-hartzeko Taldea
<p>Gorabehera/ezbehera adieraztea</p> <p>Kontrolatzeko modukoa bada</p> <p>Kontrolaezina bada</p>	<p>— Gertaera jazo den tokira joan, berehala.</p> <p>— Larrialdia arintzen edo/eta deuseztatzen ahalegindu, eskura dituen baliabideekin.</p> <p>— LARRIALDIRAKO ZUZENDARIAK egoki irizten dionean, ALARMA ETA EBAKUAZIO PLANAREN arabera jardun, itxi beharreko giltza orokorrak itxiz.</p> <p>— Ebakuazioa behar den bideetatik egiten lagundu; horretarako, bidean topatzen dituen leihoak itxiko ditu.</p> <p>— Instalazioetatik irten aurretik, barruan inor gelditzen ez dela egiaztatu.</p> <p>— TOPALEKURA JOAN.</p> <p>— Ezbeharraren xehetasunen berri eman LARRIALDIRAKO ZUZENDARIARI.</p>
<p>Larrialdiaren amaiera</p>	<p>— Egoera normalera itzultzeko neurriak ezartzen lagundu.</p> <p>— Goragoko mailako arduradunei informazioa eman.</p>

 <p>emari ta zabal zazu</p> <p>Universidad del País Vasco Euskal Herriko Unibertsitatea</p>	<p>PROZEDURA Izenburua: Larrialdien kudeaketa</p>	<p>KODEA PPRL_PR_05.1 BERRAZTERKETA 000 DATA: 2011/06/30</p> <p style="text-align: right;">2/4</p>
--	--	--

3. taula. Ebakuazioaren eta Alarmaren arduradunen segurtasun-fitxa

Zer egin larrialdia gertatuz gero	Ebakuazioaren eta Alarmaren arduradunak
<p>Gorabehera/ ezbeharrak adieraztea Kontrolatzeko modukoa bada</p> <p>Kontrolaezina bada Alarma orokorra</p>	<ul style="list-style-type: none"> — Kontrol-zentrora alarma-deia egin, larrialdia bere ardurapeko eremuan gertatzen bada. — Larrialdiak ukitutako eremutik jendea ebakuatu, lehen esku-hartzeko taldea iritsi arte. <ul style="list-style-type: none"> — Beren ardurapeko eremuko jendea ebakuatu, eta TOPALEKURA bideratu; dagoen eremuko gainerako irakasle eta arduradunekin lankidetzan jardungo dute, jendea eraikinetik bizkor eta modu ordenatuan atera dadin. — Larrialdirako zuzendariari jakinarazi faltan sumatutako kideen berri eta min hartutako jendearentzako osasun-laguntzako premien berri. Osasun-zerbitzuetako kideak iritsi artean, kalteak dituztenei arreta eman, lehen laguntzan dituzten ezagueren arabera. — Kanpoko baliabideei lagundu, ahal den neurrian.
<p>Larrialdiaren amaiera</p>	<ul style="list-style-type: none"> — Goragoko arduradunen jarraibideak bete.

4. taula. Kontrol-zentroaren segurtasun-fitxa

Zer egin larrialdia gertatuz gero	Kontrol-zentroko koordinatzailea
<p>Gorabehera/ ezbeharrak adieraztea</p>	<ul style="list-style-type: none"> — Lehen esku-hartzeko taldearengana jo, eta larrialdiaren eraginpeko eremuan esku har dezan eskatu. — Larrialdirako zuzendariari abisatu. — Larrialdirako zuzendariaren aginduak bete. — Larrialdirako zuzendariarekin harremanetan egon, iraunkorki, haren aginduak jaso eta transmititzeko (ALARMA ETA EBAKUAZIOA, KANPOKO ZERBITZUEI DEITZEA..). — TELEFONO-ZERRENDA eskura eduki, kanpo-zerbitzuei berehala abisatu ahal izateko. — Ez alde egin kontrol-postutik, salbu eta Larrialdirako zuzendariak alde egiteko esaten badio edo larrialdiaren ezaugarriak direla-eta alde egin behar badu (halakoetan, jakinarazi egin beharko du). — Ate nagusiak ireki, ebakuazioa errazteko. — TOPALEKURA joan.
<p>Larrialdiaren amaiera</p>	<ul style="list-style-type: none"> — Goragoko arduradunen aginduen zain gelditu.

 <p>emari ta zabai zazu</p> <p>Universidad del País Vasco Euskal Herriko Unibertsitatea</p>	<p>PROZEDURA Izenburua: Larrialdien kudeaketa</p>	<p>KODEA PPRL_PR_05.1 BERRAZTERKETA 000 DATA: 2011/06/30</p> <p style="text-align: right;">3/4</p>
--	---	---

5.taula. Ikasleen eta irakasleen segurtasun-fitxa

Zer egin larrialdia gertatuz gero	Ikasleak eta irakasleak
<p>Gorabehera/ ezbehera adieraztea Kontrolatzeko modukoa bada</p> <p>Kontrolaezina bada Alarma orokorra</p>	<ul style="list-style-type: none"> — Kontrol-zentrora alarma-deia egin, larrialdia beraiek dauden tokitik hurbil gertatuz gero. — Ebakuazioa gauzatu, ebakuazioaren eta alarmaren arduradunek emandako jarraibideak betez. <ul style="list-style-type: none"> — Eraikina ebakuatu, ALARMA ETA EBAKUAZIO PLANari jarraituz, TOPALEKURAino. — Berehala irten ikasgela, tailer edo laborategitik; zuzenean jo irteerara, ebakuazio-bideek adierazte duten noranzkoari jarraituz. — Lagundu, lehen eta behin, ezintasunen bat duten pertsonen eta istripua izan dutenei edo ondoezik daudenei. — Ordenan irten, eta lasai; ez egin lasterka. — Ez erabili igogailurik. — Saiatu ez bultzatzen eta pilatzen. — Ez egin atzera. — TOPALEKURA joan.
<p>Larrialdiaren amaiera</p>	<ul style="list-style-type: none"> — Ebakuazioaren eta alarmaren arduradunen jarraibideak bete.

6. taula. Administrazio eta Zerbitzuetako pertsonalaren (AZP) segurtasun-fitxa

Actuación frente a una emergencia	Administrazio eta Zerbitzuetako pertsonala (AZP)
<p>Gorabehera/ ezbehera adieraztea Kontrolatzeko modukoa bada</p> <p>Kontrolaezina bada Alarma orokorra</p>	<ul style="list-style-type: none"> — Kontrol-zentrora alarma-deia egin, larrialdia beraiek dauden tokitik hurbil gertatuz gero. — Ebakuazioa gauzatu, ebakuazioaren eta alarmaren arduradunek emandako jarraibideak betez. <ul style="list-style-type: none"> — Eraikina ebakuatu, ALARMA ETA EBAKUAZIO PLANari jarraituz, TOPALEKURAino. — Berehala irten ikasgela, tailer edo laborategitik; zuzenean jo irteerara, ebakuazio-bideek adierazte duten noranzkoari jarraituz. — Lagundu, lehen eta behin, ezintasunen bat duten pertsonen eta istripua izan dutenei edo ondoezik daudenei. — Ordenan irten, eta lasai; ez egin lasterka. — Ez erabili igogailurik. — Saiatu ez bultzatzen eta pilatzen. — Ez egin atzera. — TOPALEKURA joan.
<p>Larrialdiaren amaiera</p>	<ul style="list-style-type: none"> — Ebakuazioaren eta alarmaren arduradunen jarraibideak bete.

 <p>emari ta zabal zazu</p> <p>Universidad del País Vasco Euskal Herriko Unibertsitatea</p>	<p>PROZEDURA Izenburua: Larrialdien kudeaketa</p>	<p>KODEA PPRL_PR_05.1 BERRAZTERKETA 000 DATA: 2011/06/30</p> <p style="text-align: right;">4/4</p>
--	--	--

7. taula. UPV/EHUtik kanpoko langileen segurtasun-fitxa

Actuación frente a una emergencia	UPV/EHUtik kanpoko langileak
<p>Gorabehera/ ezbeherra adieraztea Kontrolatzeko modukoa bada</p> <p>Kontrolaezina bada Alarma orokorra</p>	<ul style="list-style-type: none"> — Kontrol-zentrora alarma-deia egin, larrialdia beraiek dauden tokitik hurbil gertatuz gero. — Ebakuazioa gauzatu, ebakuazioaren eta alarmaren arduradunek emandako jarraibideak betez. <ul style="list-style-type: none"> — Eraikina ebakuatu, ALARMA ETA EBAKUAZIO PLANARI jarraituz, TOPALEKURAino. — Berehala irten ikasgela, tailer edo laborategitik; zuzenean jo irteerara, ebakuazio-bideek adierazte duten noranzkoari jarraituz. — Lagundu, lehen eta behin, ezintasunen bat duten pertsoneri eta istripua izan duteneri edo ondoezik daudeneri. — Ordenan irten, eta lasai; ez egin lasterka. — Ez erabili igogailurik. — Saiatu ez bultzatzen eta pilatzen. — Ez egin atzera. — TOPALEKURA joan.
<p>Larrialdiaren amaiera</p>	<ul style="list-style-type: none"> — Ebakuazioaren eta alarmaren arduradunen jarraibideak bete.

 <p>emari ta zabal zazu</p> <p>Universidad del País Vasco Euskal Herriko Unibertsitatea</p>	<p>PROZEDURA Izenburua: Larrialdien kudeaketa</p>	<p>KODEA PPRL_PR_05.3 BERRAZTERKETA 000 DATA: 2011/06/30</p> <p style="text-align: right;"><u>1/4</u></p>
--	--	---

3. eranskina. Larrialdi-simulazioa

Datu orokorrak

- Titularra: Universidad del País Vasco/Euskal Herriko Unibertsitatea.
- Eraikina:
- Helbidea:
- Udalerria:
- Lurraldea:
- Simulazioaren data:
- Larrialditako zuzendaria:
- Aztertutako larrialdia:
- Bertan zeuden pertsonen kopurua:
 - Bertakoak:
 - Kanpokoak:
 - Guztira:

Ebakuazioaren iraupena

Eremua / Gunea / Eraikina	Denbora
Beheko solairua 1. solairua 2. solairua 3. solairua	
Guztira	

Sistemen eta ekipoen funtzionamendua

Sistema	Erabili zen		Funtzionamendua	
	Bai	Ez	Zuzena	Okerra
Su-itxalgailuak				
Sute-aho hornituak				
Ur-hartuneak				
Detektagailuak-alarmak				
Sua itzaltzeko sistema automatikoak				
Seinaleak-argiak				
Ke-ebakuazioa				
Irteerak				
Ebakuazio-bideak				

Oharrak

Hornidura-kontrola

Hornidurak kontrolatu ziren	Bai	Ez	Ez dago
Elektrizitatea			
Ura			
Gasa			
Irteera-ateak			
Ebakuazio-eskailerak			

Gorabeherak

Mota	Kaltetuen kopurua	Balorazioa
Pertsonek izandako istripuak		
Higiezin hondatuak		
Material hondatuak		

 <p>emari ta zabald zazu</p> <p>Universidad del País Vasco Euskal Herriko Unibertsitatea</p>	<p>PROZEDURA Izenburua: Larrialdien kudeaketa</p>	<p>KODEA PPRL_PR_05.3 BERRAZTERKETA 000 DATA: 2011/06/30</p> <p style="text-align: right;">3/4</p>
---	--	--

Oharrak

Bertako langileen parte-hartzea

(jarri X bat dagokion laukian)

Oso ona	
Ona	
Erdipurdikoa	
Txarra	

Oharrak

Kanpoko langileen parte-hartzea

(jarri X bat dagokion laukian)

Oso ona	
Ona	
Erdipurdikoa	
Txarra	

Oharrak

Kanpoko zerbitzuen parte-hartzea

(jarri X bat dagokion laukian)

Suhiltzaileak	Oso ona	
	Ona	
	Erdipurdikoa	
	Txarra	
	Ez zuten parte hartu	
Osasun-Zerbitzuak	Oso ona	
	Ona	
	Erdipurdikoa	
	Txarra	
	Ez zuten parte hartu	
Ertzaintza / Udaltzainak	Oso ona	
	Ona	
	Erdipurdikoa	
	Txarra	
	Ez zuten parte hartu	

 <p>emari ta zabal zazu</p> <p>Universidad del País Vasco Euskal Herriko Unibertsitatea</p>	<p>PROZEDURA Izenburua: Larrialdien kudeaketa</p>	<p>KODEA PPRL_PR_05.3</p> <p>BERRAZTERKETA 000 DATA: 2011/06/30</p> <p style="text-align: right;"><u>4/4</u></p>
--	--	---

Oharrak

Ebakuazio-bideetako gune gatazkatsuak:

Proposamenak eta iradokizunak:

 <p>ematen ta zabald zazu</p> <p>Universidad del País Vasco Euskal Herriko Unibertsitatea</p>	<p>PROZEDURA Izenburua: Larrialdien kudeaketa</p>	<p>KODEA PPRL_PR_05.5 BERRAZTERKETA 000 DATA: 2011/06/30</p> <p style="text-align: right;"><u>1/3</u></p>
--	--	---

5. eranskina. Eskola-orduetatik kanpoko segurtasuna-sutea

Protokolo hau indarrean jarriko da, UPV/EHUko eraikinetako larrialdi-planen garapenaren kalterik gabe; hain zuzen ere, protokoloa plan horietan txertatuko da, unibertsitate-komunitatearen autobabeserako eta prebentziorako, babes zibilari eta laneko segurtasunari buruzko araudia aintzat hartuta.

Baliabide horiek behar bezala zabaltzeko, hainbat ekintza egingo dira; hala nola, aldian aldiko simulazio ariketak.

Esan bezala, jarduera-ildo hauek UPV/EHUko eraikinetako larrialdi-planetan ezarritakoen osagarriak dira. Hala, sutea eskola-ordutegiaren barruan gertatuz gero, Larrialdirako zuzendariak edo, haren ordeztuz, Autobabeserako Batzordeak hartuko dute beren gain Larrialdi Planean zehaztutako jarduera ildoen ardura; horretarako, segurtasuneko langileen laguntza izango dute.

Sutea eskola-ordutegitik kanpo gertatuz gero, berriz, jarduera-ildo hauek beteko dira.

Sutea gertatuz gero

- Hiru bidetatik antzeman dakioke larrialdiari: Segurtasun Zerbitzuak antzemandak, kontrol-eremutik iraunkorki egiten dituen alarmen ikuskaritzen bidez; UPV/EHU langileak nahiz erabilitzaileak ohartuta; eta hirugarrenek jakinarazita.
- Sute-alarma aktibatutakoan, gorabehera gertatutako tokira joango da segurtasuneko zaintza-patruiak. Han, alarmen zentralita aztertuko du, gorabehera egiaztatzeko, eta zentralitak adierazitako terminalera joko du; terminala berriro abiaraziko du, edo, sutea dela egiaztatuz gero, larrialdi plana abian jarriko du.
- Alarma oinarririk gabekoa bada, terminala egiaztatu, eta berrabiarazi egingo da, baita alarmen zentralita ere.
- Alarmen sisteman matxura gertatuz gero, berehala jakinaraziko zaio kanpoko mantentze-zerbitzuari, matxura konpon dezan. Konpontzen ez den arte, zaintza-langileek arreta bereziz zainduko dute ikastegi hori, denbora gutxian behin erronda eginez.
- Sutea dagoela egiaztatuz gero, Segurtasun Zerbitzuak lehen balioespena egingo du, larrialdiaren hedaturari buruz eta egoera bere kabuz kontrolatzeko aukerari buruz. *Su txikia* baldin bada, sutea hasi berria dela esan nahi du, eta ezaugarri hauek izan ditzake:
 - Segurtasun Zerbitzuak edo UPV/EHUko larrialdi-planetako kideek zuzenean, bizkor eta erraz kontrolatzeko eta menderatzeko moduko sua, hirugarrenen laguntzarik eskatzen ez duena.
 - Dagokion lokal, areto edo sektoreko babes-instalazioak erabilia kontrolatzeko eta itzaltzeko moduko sutea.
 - Su hasi berria kontrolatzeko eta itzaltzeko gaitasuna duten langileek pertsona edo ondasunenentzako arrisku larririk gabe itzaltzeko moduko sua.
 - Sutea handia bada, berriz, zaintza-langileek Larrialdi Plana indarrean jarriko dute. Egoeraren berri eman behar diote Ikastegiko zuzendari edo dekanuari, edo, haien ordeztuz, Larrial-

 <p>emari ta zabal zazu</p> <p>Universidad del País Vasco Euskal Herriko Unibertsitatea</p>	<p>PROZEDURA Izenburua: Larrialdien kudeaketa</p>	<p>KODEA PPRL_PR_05.5 BERRAZTERKETA 000 DATA: 2011/06/30</p> <p style="text-align: right;"><u>2/3</u></p>
--	--	---

dirako zuzendariari edo Campuseko gerenteordeari, eraikina hustu dezaten, horretarako jarraibideak aintzat hartuta.

— *Su handia* honela definitzen da:

- Hasi eta berehala kontrolatu ezin izan den sutea.
- Aurreko atalean su txikia deskribatzeko emandako ezaugarriei dagokiena baino su handiagoa.

— Azken batean, sute handia da establezimenduko edo eraikineko babes-ekipo eta babes-baliabide guztiak erabiltzea eta kanpoko sorospeneke eta salbamenduko bitartekoen laguntza eskatzen duena, baita kalteak izandako pertsonak kanpora ateratzea ere, irizpide hauek kontuan hartuta:

Aurreko atalean deskribatutako neurriak hartu beharko dira, Segurtasun Zerbitzuak egoera hauetakoren bati antzemanaz gero.

— Zaintza-langileek berehala jakinaraziko diote kontrol-zentroari zer larrialdi mota den eta zer ezaugarri dituen.

— Segurtasuneko Kontrol Zentroak berehala deituko die larrialdi-zerbitzuei (112, Ertzaintza, suhiltzaileak, osasun-zerbitzuak...), sutearen xehetasunen berri emateko. Berehala jakinaraziko zaio UPV/EHUk izendatutako arduradunari ere, hau da, ikastegiko zuzendari edo dekanuari, edo, hari izan ezean, Larrialdirako zuzendariari eta Campuseko gerenteordeari.

— Segurtasun Zerbitzuak Prebentzio Zerbitzuari emango dio egoeraren berri.

— Segurtasun Zerbitzuak, eraikina hustu behar izanez gero, larrialdiak ukitutako eraikinean edo aretoan dauden pertsonen abisatuko die, Larrialdi Plana abian jartzeko; eta hartu beharreko neurri guztiak hartuko ditu, plan hori gauzatzeko, honako hau barne, hala dagokionean:

- Alarma akustikoa piztea edo/eta megafonia-sistema erabiltzea.

— Segurtasun Zerbitzuko langileek harrera egingo diete larrialdi-zerbitzuetakoei; ezbeharrak gertatu den eta egoera zein den azalduko diete, eta haiek eskatutako moduan laguntzeko jarri beharreko bitartekoak jarriko dituzte. Larrialdiko-zerbitzuak iristen diren unetik aurrera, haien esku egongo da larrialdiaren zuzendaritza.

— Zaintza-langileak larrialdi-zerbitzuekin lankidetzan arituko dira, haiek eskatzen duten heinean: sutea gertatu den jakinaraztea, haren hedadura zehaztea, eraikinean inor dagoen esatea, eraikinean zer sarbide edo husteko zer bide dituen erakustea, eraikina husten laguntzea, hondakinak ateratzen laguntzea, etab.

 <p>emari ta zabald zazu</p> <p>Universidad del País Vasco Euskal Herriko Unibertsitatea</p>	<p>PROZEDURA Izenburua: Larrialdien kudeaketa</p>	<p>KODEA PPRL_PR_05.5</p> <p>BERRAZTERKETA 000 DATA: 2011/06/30</p> <p style="text-align: right;"><u>3/3</u></p>
---	--	---

Gorabeheren berri emateko telefono-zenbakiak

Tokia	Ordutegia	Telefonoa
UPV/EHU osoa	20:00-8:00 (astelehenetik ostiralera eta asteburutan)	143434 (945013434)
Bizkaiko Campusa	Egun osoz	142644
Gipuzkoako Campusa	Egun osoz	138430
Arabako Campusa	Egun osoz	153870

 <p>emari ta zabal zazu</p> <p>Universidad del País Vasco Euskal Herriko Unibertsitatea</p>	<p>PROZEDURA Izenburua: Larrialdien kudeaketa</p>	<p>KODEA PPRL_PR_05.6 BERRAZTERKETA 000 DATA: 2011/06/30</p> <p style="text-align: right;"><u>1/1</u></p>
--	--	---

6. eranskina. Unibertsitatean, larrialdi-kasuetan ezintasunak dituzten pertsonekin jarduteko protokoloa

- Urritasunak dituzten ikasleen errolda UPV/EHUko Ezintasunak dituzten Pertsonentzako Zerbitzuak egiten du. Errolda ikasturtero eguneratzen dute, eta bertan adierazten dute nork behar dituen neurri espezifikoak ebakuazio- edo larrialdi-kasuan.
- Ikasturtero, Zerbitzuak ikastegiko premia berezidun ikasleen arduradunari bidaltzen dio errolda; arduradun hori zuzendaritza-taldearen edo dekanotaldearen kide bat izango da.
- Ikastegian urritasunen bat duten ikasleek arduratzen den pertsonak nahitaez jakinarazi behar dio ikastegiko Autobabeserako Batzordeari larrialdi-planetan neurri espezifikoak behar dituzten ikasle ezinduak daudela. Arduradunak beharrezko datuak emango dizkio batzorde horri, eta azken horrek kontuan hartuko ditu ikasle horiek, Autobabesarako Planak aplikatzeko.
- Hortaz, beharrezkoa da larrialdi-planetako neurriak ikasturtero berrikustea, ebakuazio-beharrak aldatu egin baitaitezke.
- Halaber, simulazioak ikastegiko ezintasunak dituzten erabiltzaileak kontuan hartuta programatu eta antolatu beharko dira.