



EHUS magazine

EUSKAL HERRIKO UNESCO SAREA

2021eko maiatza Mayo 2021

Nº 2 Zbk



NBEAREN 75. URTEURRENA | 75 ANIVERSARIO DE LA ONU

UNESCO COVID 19AREN ONDORENGO MUNDUAN | UNESCO Y LA VIDA DESPUES DEL COVID 19

Aurkibidea

Índice

SARRERA INTRODUCCIÓN	4
ARTIKULOAK ARTICULOS	6
EHUSKO KIDEEN KOKAPENA LOCALIZACIÓN DE LOS MIEMBROS DE EHUS	47
NOR GARA QUIENES SOMOS	48
ALBAOLA	49
ARTXANDAPE IKASTOLA	50
BIZKAIA ZUBIA PUENTE BIZKAIA	51
KULTURA PAISAIEN ETA ONDAREAREN UPV/EHUKO UNESCO KATEDRA CÁTEDRA UNESCO PAISAJES CULTURALES Y PATRIMONIO DE LA UPV/EHU	52
EKAIN Koba CUEVA DE EKAIN	53
GARAPEN IRAUNKORRA ETA INGURUMEN HEZKUNTZARI BURUZKO UPV/EHUKO UNESCO KATEDRA CÁTEDRA UNESCO SOBRE DESARROLLO SOSTENIBLE Y EDUCACIÓN AMBIENTAL DE LA UPV/EHU	54
EUSKAL KOSTALDEKO GEOPARKEA GEOPARQUE DE LA COSTA VASCA	55
GIZA BALIABIDEEN UNESCO KATEDRA DEUSTUKO UNIBERTSITATEA CATEDRA UNESCO DE RECURSOS HUMANOS UNIVERSIDAD DE DEUSTO	56
LAUAXETA IKASTOLA	57
SAN FELIX IKASTOLA	58
SANTIMAMIÑEKO Koba CUEVA DE SANTIMAMIÑE	59
TKNIKA	60
UNESCO ETXEA	61
MUNDUKO HIZKUNTZA ONDAREAREN UPV/EHUKO UNESCO KATEDRA CÁTEDRA UNESCO DE PATRIMONIO LINGÜÍSTICO MUNDIAL DE LA UPV/EHU	62
ZIENTZIARAKO GIZA ESKUBIDEAREN ALDEKO NAZIOARTEKO INSTITUTOA INSTITUTO INTERNACIONAL PARA EL DERECHO HUMANO A LA CIENCIA	63
ZUMAIENA	64

Kredituak | Créditos:

Argazki eta testuak | Fotos y textos: EHUS-ko kideak | Miembros de EHUS.
Diseinua eta maketazioa | Diseño y maquetación: Arazi
Portadako argazkiak | Fotos de portada: Geoparkea.
Data | Fecha: 2021ko maiatza | Mayo de 2021.

EHUS- EUSKAL HERRIKO UNESCO SAREA

Isozaki atea. Plaza de la Convivencia | Bizikidetasun plaza. Paseo Uribitarte Pasealekua, 12
48001 Bilbao, Spain

Tel: 944 27 64 32
Email: www.facebook.com/unescosarea

Sarrera

NBEaren 75. urteurrena

2020an, Koronavirusaren munduko pandemiak gure bizitzak aldatu dituen urtean, Nazio Batuek 75 urte bete ditu.

Erakunde horren asmoa elkarriketa ahalbidetzea da, gobernuek akordio-esparruak aurkitu ahal izan ditzaten eta neurriak har ditzaten gizadiak aurre egin behar dien arazoan aurrean, hala nola bakea eta segurtasuna, klima-aldaketa, garapen jasangarria, giza eskubideak, armagabetzea, terrorismoa, larrialdi humanitarioak eta osasun-larrialdiak, genero-berdintasuna, gobernantza, elikagaien ekoizpena eta askoz gehiago.

Euskal Herriko UNESCO Sarea (EHUS) UNESCOrekin lotutako erakunde publiko-privatuek osatzen dugu (Eskolak PEA sarearekin elkartuak, liburutegi elkartuak, UNESCO katedrak, UNESCO zentroak eta klubak, Biosferak, Geoparkeak, Munduko Ondarearen Lekuak eta Sormenezko Hirien Sarea), eta 75. urteurrena ospatzen dugu. Nazio Batuen Erakundearen beso horrekin batera, 1945eko azaroan sortu zen, bakeari laguntzeko asmoz. Hezkuntzaren, zientziaren eta kulturaren arloko nazioarteko lankidetzaren bidez, eta, gaur egun, garapen jasangarriko helburuak lortzeko programak.

Gure Sarean, munduak pairatzen duen eta ondorio ekonomiko eta sozial larriak eragiten ari den osasun-krisi izugarriari erreparatzen diogu, eta mesfidantzaren eta isolamenduaren aurrean lankidetzaren indartzeko deia egiten dugu.

Zientzia, Giza Eskubideak, Hezkuntza, Gure Ondare eta Kulturako ekintza-planen diseinuan aurkituko dugu mundua berreskuratzeko erronken erantzuna, Garapen Iraunkorreko Helburuak lortze aldera; horretarako, lankidetzak mugetatik, sektoreetatik eta belaunaldietatik harago joan behar du, eta herrialde askotan dauden erakunde tradizionalerako konfiantza publiko ahula nahiz herrialdeen arteko harremanen presioa konpondu behar ditu.

Gizateriaren lehenetsunean eta guztiontzako etorkizun hobea eraikitzeko moduari buruzko elkarriketaren ondoren, mundu-mailako ekintza gauzatu behar da, ekintza urgentea, zehatza eta adostua, guztion onerako ekarpen eraginkorra egiteko.

Introducción

75 aniversario de la ONU

En 2020, año en el que la pandemia mundial del Coronavirus ha cambiado nuestras vidas, las Naciones Unidas, han cumplido 75 años.

El propósito de esta organización es posibilitar el diálogo para que los gobiernos puedan encontrar ámbitos de acuerdo y tomar medidas ante los problemas que enfrenta la humanidad, como la paz y la seguridad, el cambio climático, el desarrollo sostenible, los derechos humanos, el desarme, el terrorismo, las emergencias humanitarias y de salud, la igualdad de género, la gobernanza, la producción de alimentos y mucho más.

La Red UNESCO del País Vasco (EHUS), la formamos entidades público-privadas vinculadas a UNESCO (Escuelas Asociadas a la Red PEA, Bibliotecas Asociadas, Cátedras UNESCO, Centros y Clubes UNESCO, Reservas de la Biosfera, Geoparques, sitios Patrimonio Mundial y Red de Ciudades Creativas), y celebramos este 75 aniversario junto a este brazo de la ONU creado en noviembre del mismo año 1945, con el propósito de contribuir a la paz mediante la cooperación internacional en materia de educación, ciencia y cultura, y que, en la actualidad, desarrolla programas para el logro de los objetivos de desarrollo sostenible.

Desde nuestra Red, observamos la crisis sanitaria mundial inmensa que sufre el mundo y que está generando graves repercusiones económicas y sociales, y hacemos un llamamiento a fortalecer la colaboración frente a la desconfianza y el aislamiento.

La respuesta a los desafíos para la recuperación mundial la vamos a encontrar en el diseño de planes de acción desde la Ciencia, los Derechos Humanos, la Educación, Nuestro Patrimonio y Cultura, hacia la consecución de los Objetivos de Desarrollo Sostenible; y para ello, la cooperación debe ir más allá de las fronteras, los sectores y las generaciones y resolver tanto la débil confianza pública en las instituciones tradicionales que hay en numerosos países, como la presión en las relaciones entre los países.

El diálogo sobre las prioridades de la humanidad y sobre la forma de construir un futuro mejor para todos debe ir seguido de la acción a nivel mundial, acción urgente, precisa y consensuada para una contribución eficaz al bien común.



UN
UNESCO ETXEA
CENTRO UNESCO DEL PAÍS VASCO
EUSKAL HERRIKO UNESCO ZENTROA

Nieves Fernández Vicente
UNESCO Etxea
Lehendakaria
Presidenta

BALIO UNIBERTSAL BIKAINA

Bizakaia Zubia

Covid-19 pandemiak eragindako egoera guztiz berezi eta latza bizitzen ari gara; izan ere, hurbileko milaka pertsona galtzeaz gain -horietako asko bakardadean, eta, gehien-gehienak, adinekoak-, pandemia hau negozio txiki eta ertain askoren atsekabea eta porrota eragiten ari da, eta triskantza itzela eragiten du, ez soilik alor ekonomiko eta sozialean, baita gogo-aldarteari dagokion arloan eta alor emozional eta kulturean ere.

Oraindik ez gara jabetzen hondamen horietaz. Nolanahi ere, egoera larri honek ez die berdin eragiten gizarte-maila guztiei, beldurraren eta izuaren preso baikaude, eta, hainbestez, urte batzuk igaro arte ez dugu aztertu ahal izango, lasaitasunez, birus horren kariz eta haren ondorioengatik bizi izan dugun guztia: konfinamendua, murrizketak, urruntze soziala, kutsatze masiboak eremurik behartsuenetan, ekonomia suntsitua, langabeziaren gorakada, etab. Denboraren iraganak ematen duen ikuspegi horrekin, espero dut gai izango garela orain arte bizitakoaren azterketa zintzo eta kritikoa egiteko, eta, batik bat, azterketa eraikitzailea egiteko, guztiontzako etorkizun hobe ikusteko, bizitza pentsatzeko eta sentitzeko modu berriak ikaste aldera, betiere desberdinen arteko elkar ulertzea bilatuz.



Baina orain ere, une latz hauetan, pandemia hau gure errealtatea hobetzeko aukeratzat hartu behar dugu, eraldaketa indibidual, pertsonal eta kolektiborako aukeratzat alegia. Begirada kritiko hori izan beharko genuke, ez doako epai gisa, baizik eta funtsezko eztenkada intelektual legez, gure errealtateari buelta ematea erdietsiko duena, mundua eta bizitza ulertzeko orain arteko modu eskasaren kontzientzia lasaia hartze aldera: baliabide naturalen mugarik gabeko ustiapena; gehiegizko kontsumismoa; desberdintasun sozial handiagoak, paradisu ekonomikoak marjinazio- eta pobrezia-infernuekin batera; lehen sektorearen abandonua eta gutxiespena; naturatik urruntzea; masa-turismoa; zarata-gizarteak, gizarte indibidualista eta lehiakorak, etab. Azken batean, baliorik gabeko mundu batean bizi gara, erantzun desinteresatuak ematea eragingo lizkiguketen erreferentzien inspiraziorik gabe. Aitzitik, denetarako presa da nagusi, gauzak erabiltzea eta botatzea da nagusi... Eta hau guztia nolabaiteko azalderiaz hornitua.

Egoera horrek honako gai honi buruz hausnartzera eroan behar gintuzke: ziklo aldaketa bat hurbiltzen ari da, eredu aldaketa bat; paradigma berri bati aurre egin behar diogu, non gizakiak bere gizatasuna berreskuratu behar duen, erdigune bilakatuz, planeta honen etorkizuna gure eskuetan dagoela erantzukizun indibidual eta kolektiboarekin onartuz. Eta jakin behar dugu, baita, planeta hau dela gure biziraupenerako etxe komun bakarra, non denok gure karbono-aztarna ahalik eta gehien murriztera behartuta gauden, besteak beste. Horretarako, ahalegin handiak egin behar ditugu denok, eta beste pentsamolde batzuk ere behar ditugu, baita begirune, kidetasun, maitasun, erruki eta edertasunezko begirada berri bat ere, gure planetari dagokionez. Horrek guztiak, azken batean, lurraren sentimenduarekiko enpatia izatea eskatzen du.



Gizaki hori berreskuratu behar dugu, planeta honetako sistema neurologikorik eboluzionatuena duen izaki bizidun hori. Planeta hori suntsitzeko gai den baina mundu honetako edertasun-adierazpenik handienak sortzeko gai den gizakia aurkitu behar dugu. Horren erakusgarri dira Munduko Ondarearen leku guztiak, giza asmamenaren eta naturaren edertasun ikaragarriaren adierazpen gorenak direnak; leku horiek guztiek badute baterako ezaugarri bat: beren Balio Unibertsal Berezia. Izan ere, balio horiek gero eta beharrezkoagoak dira benetakotasuna, ahaleginak, zintzotasuna eta errukia oinarri dituen etika berreskura dezagun, eta estetika ere berreskura dezagun; izan ere, edertasunaren pertzepzioa berezkoa du gizakiak, eta bizitzarekin bakean eta lasai egoteko pizgarria da.



Roger Garudyk Bizkaia Zubi estreinatu berriari egindako eskaintzan esan zuen bezala: "Kontua ez da ez oraina ez etorkizuna idealizatzea, baizik eta gizakiarengan bere burua gaintitzeari doakion eskakizuna piztea; horregatik, artelan batek, bere handitasunaren neurrian, hau da, historiaren edozein unetan jaiotzear dagoen mundu berri bat adierazi duen heinean edo errealtatea gaintitzear dagoen gizakiaren presentzia sentiarazi duen neurrian, sakonkiro hunkitzen jarraitzen du, nahiz eta errealtate berri horren baldintza historiko eta sozialak gure errealtatearen baldintzekin erkatuz hagitz bestelakoak izan".

Gizakia gai da bere buruaz harago joateko, irudimena lantzeko, ideiak sortzeko, ahalegintzeko, bizitza egian bizitzeko, edertasuna sortzeko eta justizia bideratzeko. Hain zuzen ere, gaitasun hori boterearen indarraren nagusitasunari dagozkion ideien gaintetik altxatu behar da; izan ere, gure garapen materialaren eta gure garapen espiritualaren artean desoreka izugarria izatea eragin dugu, eta, horregatik, berreskuratu egin behar dugu etika hori, berreskuratu egin behar dugu arloak bereizteko gaitasun hori, berriro ere norbanako eta gizarte gisa pentsatzeko gai izan gaitzen, eta, betiere, aurre egin behar diegun erronken eta eragozpenen jakitun egon gaitzen.



Hori dela eta, UNESCOk Munduko Ondare izendatu dituen leku horiek itsasargi bihurtu behar dira, giza sorkuntzaren erreferentziazko gida eta gure kultura-nortasunaren ezaugarri; horrezaz gainera, tokiko komunitateen garapen ekonomiko eta espiritualaren eragile aktibo ere izan behar dute.



Baina egia da, halaber, bizi dugun ezohiko egoera honek presioa eragiten diela Munduko Ondare diren Guneei. Gune horiek baliabideak behar dituzte kontserbatzeko eta mantentzeko, eta, hainbestez, aukera-eremu berriak bilatu behar dira, betiere erantzukizun kolektibo eta indibidualarekin batera.

Kulturaren arloko turismo arduratsu eta jasangarriaren alde egin behar dugu, Munduko Ondarea Garapen Jasangarriko Helburuen politikan bektore aktibo gisa kokatuz; horretarako, turismo birsortzailea sustatu behar dugu, guztiontzako eskubideak eta betebeharrak batzen dituen kode etiko batekin, halako moldez non kultura, irakaskuntzen eta balioen trukerako elkarrekiko balore gisa ulertuta, guztiok bilatzen dugun balore bikaina bilakatuko baita. Horretaz guztiaz gain, tokiko liderrak izan behar ditugu, gure identifikazio-ereduak izan daitezten.



Azken batean, hau guztia erronka handia da, baina aukera paregabea ere bada etorkizun itzaropentsu berriak eraikitzeko, betiere norberarekin berkonektatzen lagunduko duten esperientziak bilatuz; hain zuzen, zentzuzko bidaiak planteatu behar ditugu, mundua hautemateko eta sentitzeko dugun modua eraldatuko dutenak, horiek guztiak bizitzaren

asmo eta zentzu sakona erdiesten lagunduko baitigitu.

Bizkaia Zubia pandemia honetatik bizirik aterako da, pandemia hori Zubiaren bizitza luzeari gehitu beharreko beste gorabehera bat baino ez delako, eta berriz ere lekuko mutu leial bilakatuko da, konfinamenduaren egunetako isiltasun latzaren eta Bizkaia Zubia bizirik gabe utzi zuen hutsune iraingarriaren lekuko alegia.

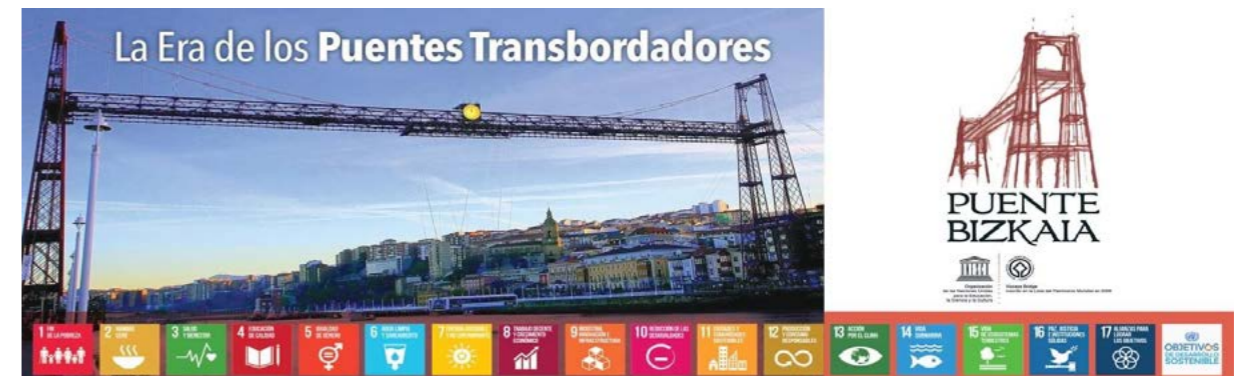
Baina noizbat atzean utziko dugu hau guztia, eta 2021. urte honetan berriro gogoratuko ditugu Zubia Munduko Ondare izendatu zutenetik hamabost urte igaro direla, halako moldez non haren balio unibertsal bikainak gogoraziko baititugu: benetakotasuna, berrikuntza teknologikoa, edertasuna, funtzionaltasuna eta ingurune naturalarekiko begirunea.



Balio horiek guztiak gidatu dituzte hamabost urte hauetako zuzendaritza-printzipioak, eta honako abiaburu hauetan oinarritu dira: monumentuaren tradizioa errespetatzea, hura kontserbatzea eta mantentzea, hura sortu zeneko garraio-zerbitzua bermatze aldera; monumentuari balioa ematea, gizarte-eragileen ekintzak eta ekimenak koordinatuz, ahaleginak batuz eta erkidegoaren parte-hartzea sustatuz, haren defentsa, zabalkundea, ezagutza eta erabilera egokia lortze aldera; monumentuaren kontserbazio eta kudeaketa egokia ahalbidetuko duten negozio-ildoaren optimizazioa eta errentagarritasuna bideratzea.

Irina Bokova UNESCOko zuzendari nagusiak esan zuen bezala, Munduko Ondarea bakearen eta garapen jasangarriaren giltzarri bat da, tokiko komunitateentzako identitate-iturri eta duintasun-iturri bat, ezagutza-sorburu bat eta partekatze indar bat. Hori izango da 2021erako gure erronka, Alberto de Palacio Elisagueren figura berreskuratuz, jarraitu beharreko erreferente gisa; izan ere, Alberto de Palacio Elisague euskaldun unibertsala da, jakinzale, jakintsu, pasional, ausart, eta diziplina anitz jorratutakoa, eta bai bere garaiarekin eta etorkizunarekin konprometitu eta etorkizunaren maitalea ere.

Iraganeko distirak etorkizuna piztuko al du.



UN VALOR UNIVERSAL EXCEPCIONAL

Puente Bizkaia

Estamos viviendo una situación totalmente extraordinaria provocada por la Covid -19, que además de la pérdida de miles de seres queridos, muchos de ellos en soledad y en su gran mayoría nuestros mayores, está generando una tremenda pesadumbre, la quiebra de muchos pequeños y medianos negocios, causando estragos no solo a nivel económico y social sino también emocional, anímico y cultural.

Todavía no somos realmente conscientes de dichos estragos, que no está afectando por igual a todas las capas sociales, pues estamos presos de miedo y pánico, por lo que no será hasta dentro de unos años, cuando serenamente analicemos todo lo vivido por este virus y sus consecuencias; confinamiento, restricciones, alejamiento social, contagios masivos en las zonas más deprimidas, economía devastada, aumento del desempleo etc... Con esa perspectiva que da el tiempo, espero seamos capaces de realizar un análisis sincero, crítico y sobre todo edificante de lo vivido hasta ahora para vislumbrar un mejor porvenir para todos donde aprendamos nuevas formas de pensar y sentir la vida, buscando siempre un entendimiento mutuo entre diferentes.



Pero incluso ahora en estos momentos tan duros, debemos considerar a esta pandemia como una oportunidad de mejora, de transformación individual, personal y colectiva. Deberíamos tener esa mirada crítica, no como un juicio gratuito sino como un aguijón intelectual esencial que nos revuelva por dentro y tomar consciencia serena de la forma de entender el mundo y la vida hasta ahora; explotación de recursos naturales sin límite; un consumismo exagerado; mayores diferencias sociales, paraísos junto a infiernos de marginación y pobreza, abandono y menosprecio del sector primario, alejamiento de la naturaleza, turismo de masas, sociedades de ruido, individualistas y competitivas etc. En definitiva, un mundo huérfano de valores, de inspiración de referencias, que nos proporcionen respuestas desinteresadas, más bien por el contrario, se imponen las prisas, el usar y tirar, todo esto revestido de una cierta superficialidad.

Este panorama debería llevarnos a reflexionar que se aproxima un cambio de ciclo, de modelo, nos enfrentamos a un nuevo paradigma donde el ser humano debe recuperar su **humanidad** convirtiéndose en el centro, asumiendo con responsabilidad individual y colectiva que en nuestras manos esta el futuro de este planeta, nuestra única casa común de supervivencia, donde todos estamos obligados a reducir nuestra huella de carbono al mínimo imprescindible, entre otras cosas. Esto requiere un urgente esfuerzo por parte de todos y todas, así como otras formas de pensar y una nueva mirada de respeto, de pertenencia, de amor, de compasión y de belleza por nuestro planeta. Requiere, en definitiva, empatizar con el sentir de la tierra.



Necesitamos recuperar a ese ser humano, el ser vivo con el sistema neurológico más evolucionado de este planeta, capaz de autodestruirlo, pero también de crear las mayores expresiones de belleza de este mundo. Muestra de ello son todos los lugares Patrimonio Mundial, máximas expresiones del ingenio humano y de la belleza abrumadora de la naturaleza, todos ellos con algo en común -su **Valor Universal Excepcional**, valores cada vez más necesarios que nos hagan recuperar una ética basada en la autenticidad, el esfuerzo, la sinceridad, la compasión y también una estética, pues la percepción de la belleza es intrínseca al ser humano y un estímulo para ponernos en paz y serenos con la vida.



Como dijera Roger Garudy en su dedicatoria al recién estrenado Puente Bizkaia *"No se trata de idealizar el presente ni el porvenir sino de despertar en el hombre la exigencia de su propia superación, por eso es por lo que una obra de arte en la medida de su grandeza es decir en la medida en que en un momento cualquiera de la historia ha expresado un mundo nuevo en trance de nacer o ha hecho sentir la presencia del hombre en trance de superación, continua conmoviéndonos profundamente aun cuando las condiciones históricas y sociales en que nacieran sean absolutamente diferentes a las nuestras"*.

Esta capacidad humana de ir más allá, de tener imaginación, de crear, de esforzarse y de vivir la vida en la verdad, crear belleza y hacer justicia debe alzarse por encima de las ideas de la grandeza de la fuerza del poder, pues hemos adquirido un terrible desequilibrio entre nuestro desarrollo material y nuestro desarrollo espiritual, luego debemos recuperar esa ética, esa capacidad de discernimiento para volver a pensar y pensarnos como individuos y como sociedad siendo conscientes de los retos y de las dificultades a las que nos enfrentamos.



Así por ello, estos sitios declarados Patrimonio Mundial por la UNESCO, deben convertirse en faros, en guías de referencia de la creación humana y señas de nuestra identidad cultural además de ser motores activos del desarrollo económico y espiritual de las comunidades locales.



Pero también es cierto que esta situación tan extraordinaria que estamos viviendo también genera presión hacia los Sitios Patrimonio Mundial que necesitan recursos para su conservación y mantenimiento, luego es necesario transitar nuevas áreas de oportunidades acompañadas siempre de responsabilidad colectiva e individual.

Debemos apostar por un turismo cultural responsable y sostenible, posicionando al Patrimonio Mundial como un vector activo en la política de los Objetivos de Desarrollo Sostenible, alentando un turismo regenerativo con un código ético que aúna derechos y obligaciones para todos, donde la cultura entendida como reciprocidad de intercambio de enseñanzas y valores sea algo buscado por todos. Contando siempre con líderes locales donde verse reflejados.



En definitiva todo un reto pero también toda una oportunidad de abrir nuevos horizontes esperanzadores buscando siempre experiencias que ayuden a reconectar con uno mismo, viajes con sentido que transformen nuestra forma de percibir y sentir el mundo, ayudando a la consecución de un profundo propósito y sentido de la vida.

El Puente Bizkaia sobrevivirá a esta pandemia, una vicisitud mas a añadir a su larga vida, convirtiéndose de nuevo en un fiel testigo mudo del silencio atonador de los días del confinamiento y el vacío insultante que dejó al Puente Bizkaia sin vida.

Pero todo pasará y volveremos a recordar en este 2021 los quince años de la declaración de Patrimonio Mundial del Puente, recordando su valores universales excepcionales como son; su autenticidad, su Innovación tecnológica, su belleza, su funcionalidad y su respeto al entorno natural.

Valores que han guiado los principios directivos de estos quince años, que se han centrado en los siguientes: respeto a la tradición, conservación y mantenimiento del monumento para garantizar el servicio de transporte para el cual fue creado; puesta en valor del monumento coordinando acciones e iniciativas de los diferentes actores sociales, aunando esfuerzos y promoviendo la participación comunitaria para el logro de la defensa, difusión, conocimiento y uso adecuado del mismo; optimización y rentabilidad de las líneas de negocio que permitan la conservación y gestión adecuada del monumento.



Como dijera Irina Bokova, Directora General de UNESCO el Patrimonio Mundial es una piedra angular de la paz y del desarrollo sostenible, es una fuente de identidad y dignidad para las comunidades locales, una fuente de conocimiento y fuerza para compartir. Este será nuestro reto para este 2021, recuperando la figura de Alberto de Palacio Elisague, como un referente a seguir, un vasco universal, inquieto, erudito, pasional, valiente, pluridisciplinar, comprometido con su tiempo y con el futuro, amante de la posteridad.

Confiemos que el fulgor del pasado encienda el porvenir.





COVID-19AREN ERAGINA HISTORIAURREAN ETA GAUR EGUN. DIFERENTZIAK.

Ekainberri

Covid 19a Historiaurrean ez zen arazo izango, edo ez zen behintzat mundu osoari eragingo zion arazo bat izango.

Eta orain zer?

Nola erantzun luke Historiaurreko gizarteak? Nola ari da erantzuten gaur egungo gizarteak? Ez baitago erantzun bakar bat eta ez dakigu erantzun bakoitzaren emaitza nolakoa izango den ere.

Duela 15.000 urte bizi ziren gizakiek guk geuk bizileku dugun mundu berbera zuten bizileku, beraiek ere Homo Sapiensak ziren, gure oso antzekoak ziren, XXI. mendean Covid-19 bizi duen gizartearekin antzekotasun asko zituen gizarte osatuko zuten, baina ezberdintasunik ba al zegoen? Nola egingo liokete aurre Covid-19ari Historiaurrean? Gaur egungo gizarteak baino erantzun hobea izango lukeela esan al daiteke?

Gaur eguneko eta Historiaurreko gizartearen arteko konparaketa egitea ohikoa zaigu Ekainberrin, gure eguneroko lanaren oinarria da alderatze hau egitea. Gaur egungo gizartearentzat dihardugu lanean, Historiaurreko zaldiaren margo paregabe eta ederrak aitzaki moduan hartuta, gaur egungo kulturaren alde lanean, gaur egungo gizartearentzako baliogarri diren mezuak eraikiz.

Mila aldiz aipatu dugun giza eboluzioa esplikatuz, eboluzioa dokumentatuz, gizakiak jasandako aldaketak azpimarratuz, eboluzioaren bidean gizakien ingurunearekiko moldaketak, nondik gatozen jakiteak, norantz goazen argituko digulakoan, etorkizun hobea diseinatu eta lantzeko lagungarria izango zaigulakoan aztertzen dugun iragana, esandakoa, nondik gatozen aztertu norantz joan nahi dugun erabaki ahal izateko.

Historiaurrean ere gaixotasunak baziren, gaixotasunak oso presente daude pertsonen bizimoduan betidanik, baina ez daukagu Historiaurreko pandemia global baten froga arkeologikorik. Honetarako arrazoi asko egon daitezke eta gaur egun dugun informazioarekin eta esperientziarekin interpretazioak egitea erraza izan daiteke, baina munduan bizi garen jende kopurua eta gure mugikortasun geografikoa Covid 19arena bezalako fenomenoak ulertzeko oinarritzko elementuak izan daitezke.

Duela 14.000 urteko Homo sapiensak eta 2020koak funtsean berdinak gara, burmuin gaitasun eta egitura berdinak ditugu, baina testuinguruak oso desberdinak dira eta alderaketak ez dira errazak. Historiaurrean gaur egun baino hobeto egingo al zioten aurre Covid-19a bezalako pandemia bati? Hasteko eta behin, oso zaila izango zen Historiaurrean horrelako pandemia global bat sortu eta hilabete pare batean mundu osora

zabaltzea, jendea ez zelako mundu osoan zehar ibiltzen eta talde desberdinen arteko kontaktuak ez zirelako hain ohikoak. Bestalde, oraintxe bertan geure erreakzioa zein izan den esatea ere ez da erraza, bakoitza bere aldetik baitoa. Orokorrean ordea, Historiaurreko gizarteek isolamendua eta bakardadea guk baino hobeto jasan zitzaketela pentsa daiteke, nahiko ohiko errealitatea baitzen beraiantzat, Izotz Aroko negu luze, ilun eta hotzek kobazuloan sartuta bizitzea eragingo baitzuten.

2020an 7.700 milioi pertsona inguru gara Lur planetan eta horietatik zati handi bat hiri handietan pilatuta bizi da, inguru erabat urbanizatueta, naturarekin harreman zuzenik gabe,aldi berean, planetako lur eremu zabalak husten ari dira. Lurreko populazioaren zati handi batek nahikoa elikagai lortzeko, etxea tenperatura egokian mantentzeko edo gutxiengo garbitasun bat mantentzeko arazoak ditu, medikuntzan izugarritzko aurrerapenak eman diren arren, osasun-azpiegiturak ere ez dira nahikoa biztanle guztien beharretarako edo biztanle askok ezin dute osasun zerbitzuen prezioa ordaindu.

Duela 11.000 urte inguru, Lur planeta osoan, milioi bat pertsona bizi zela kalkulaten da, leku batetik bestera odol-loturak zituzten giza talde txikietan mugitzen ziren, eremu geografiko mugatu batean eta ez zen ohikoa beste talde batekin harremanetan sartzea, beraz, urtean hilabete askotan "berrogeialdia" edo "konfinamendua" egiten zutela esan daiteke, giza talde batean gaixotasun bat sortzen bazen, hala nola, Covid 19aren antzeko zoonosi kasu bat, animalietatik gizakietara igarotako birus bat, zaila zen talde horretatik kanpoko beste gizaki batzuegana zabaltzea. Alde horretatik, zaila dirudi Covid-19ak 2020an mundu osoan eragin duen sarraskia Historiaurrean gertatzea.

2019an jakin genuen pandemia honen berri. 2020 amaieran txertoa lortu da, ezin ukatu gaur egungo gizarteak, zientzian eginiko lanari esker, oso indartsua eta ahalmentsua dela, Historiaurreko gizarteak ez zituen ahalmenak ditugula, ezagutza pilatuz goazen heinean, erantzun gehiagoren jabe egiten garela eta zientziaren aurrerapausoak denon onurarako izateak eboluzioa egon dela frogatzen digutela. Txertoa gizaki guztien eskura izatea litzateke zientzia gizarte guztiarentzako izan behar duenaren adierazgarria, zientziaren onurak gizartearen eboluzioarentzako giltzarri direnaren kontzientzia garbia izan behar dugu, ez dadila aukeratu batzuentzako soilik iritsi.

Covid-19arentzat txertoak inoiz beste edozein txerto edo sendagai baino azkarrago garatu dira eta izango dira osasun agintarien eskura, herrialde garatueta ikerketa zientifikoak sekulako bulkada izan du azken urtean mundua geldituarazi duen birus bati aurre egiteko helburuarekin. Baina ikerketa horren atzean interes batzuk daude, garapen asko enpresa pribatueta eta irabazi ekonomikoak lortzeko helburu zilegiarekin burutu dira, horrek epe ertainean herrialde batzuk, edo gizarte sektore batzuk, birusaren kontrako borrokaren XXI. mendean eta beste batzuk "Historiaurrean" koka ditzake, beste gizarte arrakala berri bat sortuz.

Eboluzioa edo inboluzioa?

Historiaurreko gizarteak hitz egiten dugunean ohikoa da gure gizarteak baino atzeratuagoak zirela pentsatzea, gu baino ahulagoak, edo gu baino ezjakinagoak, gure gaur egungo gizarteak, eboluzioaren logikari jarraituz, "modelo" eboluzionatua garela pentsatzea. Baina horrela al da? Eboluzioa izan eta gertatu da, baina eremu guztietan izan al da? "Eboluzioa" denontzat onuragarria izan al da? Zer prezio ari gara ordaintzen gaur egun dugun egoera hau izateagatik? Eta zer prezio ordaintzen dute beste batzuek guk egoera hau mantendu dezagun?



Ez da erraza galdera honi erantzutea baiezko borobil batekin, zalantzak sortzen zaizkigu hainbat eremu aztertzen ditugunean, eta batik bat gaur egungo gizarteak Covid-19ari erantzuteko izan dituen ahalmen eta mugak aztertzerakoan. Ekainberriko lan taldean zalantzak sortu zaizkigu eta ez dugu batere argi zer suposatu izango ziokeen Ekaingo margoak marraztu zituen giza taldeari Covid-19a bezalako birusak. Jasango al zuten pareko egoerarik? Bi gizarteen arteko konparaketak egiterakoan hainbat diferentzia nabarmenak dira.

- Biztanleriari dagokionean gaur egun 7.700 miloi biztanle omen gara, eta duela 35.000 urte eta 11.000 urte inguru 1 milioi biztanle zirela estimatzen da.

https://www.miguelangelmartinez.net/IMG/pdf/Tema_4_Poblacion_mundial.pdf
(https://es.wikipedia.org/wiki/Poblaci%C3%B3n_mundial)

- Gaur egun errekurtsio naturalen erabilera/xahutzea neurrigabearekin jarraitu beharra dugu sortu dugun eredu sozial eta ekonomikoa mantentzeko, nahiz eta ekoizten dugunetik asko erabilera bakar batekin edo batere erabili gabe botatzen dugun.

- Batz besteko bizitza itxaropena gaur egun 83 urte ingurukoa omen da Espainian, eta Historiaurrean, zehazkiago esateko Goi Paleolitoan, 33 urtekoa (https://es.wikipedia.org/wiki/Esperanza_de_vida)

- Komunitate handietan bizi gara, Espainiako Estatuan 20.000 biztanle baino gehiagoko 413 herri omen daude, eta hauetatik 63 dira 100.000 biztanletik gorakoak, Historiaurrean pertsonak tribu edo familia unitate txikietan bizi ziren, asko jota ere 10-15 kideko komunitateetan, gainera, nahiko bakartuta biziko ziren, hain populazio dentsitate baxuarekin, beste komunitate bateko kideekin topo egitea ere ez zen erraza izango.

- Oinarri judu-kristaua duen gizarte bateko kide gara euskaldunok, mendeetako kulturaren oinordekoak, zein zen Historiaurreko gizartearen etika edo morala? Nola bizi zuten bizitza eta heriotza? Eta giza komunitatea? Askok dira ikerketak eta hurbilketak gai honen inguruan, ama lurra eta bere erritmo eta logikak, eguneroko bizitzaren parte ziren Historiaurrean, baina ez dakigu gaixotasuna eta ezintasunak zein erantzun jasotzen zuten taldearen aldetik.

Historiaurreko gizakiek sinetsen mundu bat, mundu espiritual bat, bazutela nahiko onartua dago, euren kezka guztiak ez zirela egunero zer jango zuten edo non lo egingo zuten, baina ez daukagu mundu hori nolakoa zen jakiteko froga material askorik eta gehienbat interpretazioetan oinarritzen gara.

Badakigu kasu batzuetan gaixoak, ezinduak, zaurituak, elikatu eta zaindu zituztela, aztarnategi arkeologiko batzuetan aurkitutako hezurren jabeek ezin izango zuten bizirik iraun beste pertsona batzuegandik elikagairik eta zaintzarik jaso izan ez balute, baina ez dakigu hau Historiaurreko gizarteetan ohiko praktika bat zen edo salbuespen bat, kontrako adibideak ere aurkitzen baitira.

- Historiaurreko familiak eta oraingoak berdinak ote ziren? Familiaren kontzeptua eraikuntza historiko bat da, gure aiton-amonak familia bezala ulertzen zutena eta guk ulertzen duguna ere ez da berdina, gaur egungo Mendebaldeko gizarteak familia nuklearretan oinarritzen dira, guraso eta seme-alabek osatuak, aiton-amonak eta osaba-izebak euren seme-alabekin agian hurbil direla, baina ez etxe



bakarrean biziz, duela ehun urte familia zabala zen nagusi, guraso, seme-alaba, aiton-amonak edo osaba-izebaren bat egunero mahai bakarrean biltzea ohikoa zelarik.

Ez dakigu Historiaurreko familiak nolakoak ziren, DNA analisisien teknologiak agian hemendik urte gutxitara horretarako aukera emango digu, baina bitartean irudikatu egin behar dugu. Suposatu dezakegu familia barneko elkartasun loturak oso nabarmenak izango zirela, kate bat bere begirik ahulena bezain sendoa omen da, taldeko kide batek ahultasunen bat badu, besteek kidea bertan behera utzi edo sendotasuna eman behar zioten, taldearen biziraupenaren bila.

- Historiaurreko gizarteak ez zuen bere ingurunea eraldatzeko gaurko gizarteak duen adinako ahalmenik, ez zuen ingurugiroan sortzen zituen aldaketak aztertu eta beldurrez begiratu beharrik, ingurunearen parte zen, ez zegoen natura eta gizakiaren arteko gatazkarik, armonian bizi ziren, gaixotasunak ere eboluzioaren tresna bihurtu ziren, indartsueneren hautaketa naturala, eboluzioaren ezaugarria omen da, edo gaixotu ez zirenak egin zuten aurrera eta gaixotasunak jasan zituztenak ahul moduan tratatuak al ziren...

- Historiaurreko, eta batez ere Paleolitoko gizakiak naturarekin armonian bizi zitezkeen, baina nahiko azkar ikasi zuten naturaren zikloak euren onurarako erabiltzen edo naturak eskainitako elementuak aprobetxatzen, adibidez, sua menperatzen ikasi zuten eta su hori animaliak segadetara gidatzeko erabiltzen hasi ziren. Espezie jakin batzuen ehizaren ondorioz, arrantza mota jakin baten bidez edo landare mota konkretu baten bilketa praktikatuaz, leku jakin batean espezie bat desagertzea eragin zezakeen Historiaurreko gizakiak, fenomenoak ez zen gaur egun izan daitekeen bezain azkarra eta globala izango, baina Historiaurrean ere dena ez zen naturaren eta gizakiaren arteko oreka.

- Malformazio fisiko larriekin jaiotako eta heldu izatera iritsi ziren pertsonen aztarnak aurkitu izan dira Historiaurreko aztarnategi arkeologikoetan, komunitatearen laguntza eta babesik gabe aurrera irteteko gai izango ez ziren pertsonenak, baina hiltzen utzitako jaioberrien aztarnak ere badaude, beraz, ez dirudi gai honi buruzko irizpide bakar bat dagoenik. Bestalde, ia gaur egunera arte, zenbait gaixotasun oso estigmatizatuak egon dira, adibidez epilepsia pertsona bat deabruak hartu izanaren seinaleztat jo izan da zenbait garaitan.

Zer esanik ez buru gaixotasunak, badakigu Historiaurrean eritasun hauek izan bazirela, baina ez dakigu komunitateek nola egiten zieten aurre horrelako egoerei. Zenbait autorek (adibidez David Lewis-Williams eta Jean Clottes, Lewis-Williams, D.(2002), La mente en la caverna, Akal, Madril) Paleolitoko labar arte adierazpenak eskizofrenia zuten pertsonen lana izan zitezkeela defendatu izan dute.

Ekainberri, Ekain kobaren erreplika museoa da, gaur egungo baliabide kulturala, errekurtsio moderno eta teknologikoa, gure gizartearentzako baliagarria izateko eratu eta hezkuntza, aisialdi eta turismoko sektoreekin lotutako jarduerak garatzen duena.

2020. urtean ekarri dituen egin beharrak oso bereziak eta aurreikusi gabeak izan dira: bertako lantaldearen egokitzapenak, diru sarreren jaitsiera, aktibitate falta, Covid-19 kasuak inguruan, ekonomia eta aurrekontu arazoak, jarduerak agendaren suspentsioa, turismo profesional eta enpresen desagertzea, inoiz ezagutu gabeko egoera bizi izan du Ekainberri 2020ean.... Baina hau ez da Ekainberri kasu bakarra eta berezia, zuen egunero jardueran denok izan dituzue pareko egoerak.

Nortzuk gara, nondik gatoz eta nora goaz?

Ekainberri galdera hauentzat erantzun zehatzik ez dugu, ez dugu horretarako asmorik ere, bai badakigu ez garela inoiz erantzun hauen jabe izango, badakigulako ideiak ez direla aztarnategi arkeologikoetan fosilizatuak aurkituko.

Baina badakigu gaur egungo gizarteari pentsatu arazi behar diogula ere, ea eboluzioa deitzen dioguna bide zuzenetik daramagun eta Covid-19ak sorturiko atsekabe eta minaren ondoren, bere ondoriozko egoerak sortutako guztiak aztertu beharko dugula eta gure gizarte berrira ere ustezko eboluzioaren bidean jarri nahi dugula.

Ekaingo kobak Sastarrain bailaran jarraitzen du, ez da inoiz mugitu eta ez da inoiz mugituko, zatoz Ekainberri Historiaurrea bizitzera! Zatoz etorkizuneko bideak zeintzuk izan daitezkeen aurrekustera, zatoz!



COVID-19AREN ERAGINA HISTORIAURREAN ETA GAUR EGUN. DIFERENTZIAK.

Ekainberri

El Covid-19 no sería un problema en la Prehistoria, o por lo menos no un problema de nivel mundial.

¿Y ahora qué?

¿Cómo responderían las sociedades Prehistóricas ante esta situación? ¿Cómo está respondiendo la sociedad actual a este problema? No hay una sola respuesta a estas preguntas, tampoco podemos saber cuál sería el resultado de las decisiones que tomarían.

Las personas de hace 15.000 años vivían en el mismo mundo en el que habitamos nosotras/os hoy en día, eran Homo sapiens, es decir, eran muy parecidos a nosotras/os, sus sociedades también compartirían muchas características con las sociedades del siglo XXI, que ahora están viviendo en un mundo condicionado por el Covid-19, ¿Pero cuáles son las diferencias entre las dos sociedades que comparamos? ¿Cómo se afrontaría el Covid-19 en la Prehistoria? ¿Podemos afirmar que tendrían una mejor respuesta ante el problema comparándolo con la actualidad?

Uno de los pilares básicos de Ekainberri en nuestra actividad cotidiana es hacer comparaciones entre la actualidad y la Prehistoria. Trabajamos para la sociedad actual con vestigios del pasado, basándonos para nuestro trabajo en los maravillosos e incomparables caballos pintados que guarda Ekain. Trabajamos en pro de la cultura de nuestros días, construyendo un mensaje que sea útil para la sociedad.

Para construir, diseñar y trabajar en un futuro mejor, siempre se ha recurrido a buscar respuestas a las grandes preguntas de "¿de dónde venimos?" y "¿hacia dónde queremos ir?"

Intentando responder ambas preguntas, tendemos a explicar y documentar la evolución, haciendo especial hincapié en los cambios que ha sufrido la especie humana, en cómo con la evolución ha cambiado el hábitat humano. Saber de dónde venimos nos ayuda a descubrir hacia dónde vamos.

En la Prehistoria también habría enfermedades, éstas siempre han estado presentes en el modo de vida de las personas, pero no tenemos evidencias arqueológicas de que aquellas personas que habitaron una vez estos entornos sufrieran una pandemia mundial.

Puede haber muchas razones de esa carencia de información, puede ser relativamente sencillo hacer interpretaciones con la información que manejamos. Pero hay dos elementos que pueden resultar claves

para entender fenómenos como el de la Covid-19, la cantidad de personas que vivimos en el planeta y su movilidad geográfica, sin duda alguna dos de las grandes diferencias entre las sociedades actuales y las de hace 15.000 años. Y una de las razones por las que podemos entender la expansión del Covid-19.

En esencia, las/os Homo sapiens de hace 14.000 años y las/os somos iguales que las/os de 2020, es decir, tenemos la misma estructura y capacidad cerebral, pero habitamos en contextos muy distintos. ¿Afrontarían mejor en la Prehistoria una pandemia mundial?

Lo primero que tenemos que tener en cuenta es que en la Prehistoria sería muy complicado que surgiese una pandemia que se pudiera expandir a nivel mundial en unos pocos meses, al fin y al cabo, las personas no se movían por todo el mundo en horas y el contacto entre grupos sería bastante menos frecuente. Por otro lado, es muy difícil analizar cuál ha sido la reacción humana ante esto, ya que cada uno va por su lado.

Pero en líneas generales, podemos creer que las sociedades prehistóricas estarían más acostumbradas al aislamiento y a la soledad, ya que seguramente tales condiciones estarían en su cotidianeidad, a fin de cuentas, en plena glaciación estarían acostumbrados a pasar los largos, oscuros y fríos inviernos metidos en las cuevas.

En 2020 en el planeta Tierra somos 7.700 millones de personas, la mayoría de los cuáles se concentra en grandes ciudades, muy urbanizadas, sin relación directa con la naturaleza, y al mismo tiempo se está dando un vacío en las zonas rurales.

Una gran parte de la población tiene problemas de abastecimiento de comida, dificultades para mantener su vivienda a una temperatura confortable, tiene problemas para una higiene básica, y a pesar del avance de la medicina, las infraestructuras sanitarias son insuficientes para atender a toda la población y hay muchas personas no pueden pagar los servicios sanitarios.

Se calcula que hace 11.000 años vivían alrededor de un millón de personas en el mundo, que se trasladaban de un sitio a otro en pequeños grupos con relación sanguínea entre las/os miembros, se moverían en entorno geográfico bastante limitado, por ello era muy difícil que tuviesen contacto con otros grupos, por esa razón podemos decir que durante muchos meses hacían "cuarentenas" o "confinamientos".

Si un grupo se viese afectado con una enfermedad, una zoonosis como el Covid-19, o cualquier otra enfermedad que se transmite de animales a humanos, sería difícil que esta patología se contagiase entre grupos por su aislamiento. Por esa razón podemos decir que sería bastante difícil que en un contexto prehistórico ocurriese la misma masacre que ha producido el Covid-19 en 2020.

La primera vez que escuchamos la palabra Covid-19 junto a la palabra pandemia fue a finales del 2019. Gracias a los avances científicos, a finales del 2020 se ha conseguido una vacuna. Tenemos unos avances científicos y tecnológicos que no tenían en la Prehistoria. Y gracias a la ciencia conocemos mejor las amenazas que nos rodean como las enfermedades, y sus avances son beneficios para toda la sociedad. Por esta razón, este privilegio que asegura la evolución humana no debería limitarse a unas/os pocas/os, sino que debería de ser accesible a nivel global.



La vacuna del Covid-19 se ha conseguido con más rapidez que cualquier otra vacuna o medicamento en la historia. Ya que durante la pandemia los países más desarrollados o las grandes farmacéuticas tenían todos los mismos fines, conseguir una vacuna para parar la pandemia.

Tras este loable objetivo de conseguir una vacuna hay muchos intereses, muchos de ellos en manos de entidades privadas millonarias, que tienen como fin no conseguir una vacuna, sino su propio beneficio. A medio plazo esto puede crear una nueva división entre países o sectores sociales, entre las/os que pueden luchar contra el virus en el siglo XXI y las/os que no tienen recursos para ello.

¿Evolución o involución?

Es fácil caer en la conclusión que las sociedades prehistóricas estaban más atrasadas que la nuestra, que eran más débiles o ignorantes que nosotras/os, que somos su versión evolucionada.

¿Pero es realmente así? La evolución ha ocurrido, ¿pero ha sido en todos los ámbitos? ¿La evolución ha sido beneficiosa para todas/os? ¿Qué precio estamos pagando por tener la situación que tenemos ahora? ¿Y qué precio están pagando otros para que mantengamos esta situación?



No es fácil responder a esta pregunta con un sí rotundo, hay dudas cuando se analizan ciertas cosas, sobre todo cuanto intentamos analizar la respuesta que ha tenido la sociedad en general ante la Covid-19. En el equipo de Ekainberri también nos han surgido dudas, sobre que supondría una situación de Covid-19 a la sociedad que pintó en las paredes de Ekain. ¿Llegarían a conocer alguna situación parecida?

Al hacer una comparación entre ambas sociedades podemos ver algunas diferencias.

- En lo que se refiere a la población, hoy en día en la Tierra somos 7.700 millones habitantes mientras que hace 35.000-11.000 años se estima que serían un millón de personas.

https://www.miguelangelmartinez.net/IMG/pdf/Tema_4_Poblacion_mundial.pdf

(https://es.wikipedia.org/wiki/Poblaci%C3%B3n_mundial)

- Hoy en día es necesario continuar con el desmesurado uso/gasto de recursos naturales para poder mantener el modelo social y económico que hemos creado, a pesar de que mucho de lo que se produce lo desechamos utilizándolo solo una o ninguna vez.

- La esperanza de vida en la España actual ronda los 83 años mientras que en la Prehistoria, y más en concreto en el Paleolítico Superior, rondaba los 33 años.

(https://es.wikipedia.org/wiki/Esperanza_de_vida)

- Hoy en día vivimos en grandes comunidades. En el estado español existen 413 poblaciones con más de 20.000 habitantes y de estas 63 con más de 100.000 habitantes. En la Prehistoria las personas vivían en tribus o en pequeñas unidades familiares, en comunidades de unas 10-15 personas. Además vivirían de forma bastante aislada, ya que con una densidad de población tan pequeña no sería fácil encontrarse con personas de otras comunidades.

- Las/os vascas/os somos miembros de una sociedad con raíces judío-cristianas, herederas/os de una cultura de muchos siglos atrás, ¿cuál era la ética o moral en la sociedad de la Prehistoria? ¿Cómo vivían la vida y la muerte? ¿Y la comunidad humana? Son muchos los estudios que se han hecho sobre todo esto, la madre tierra y sus ritmos y lógicas eran parte del día a día en la Prehistoria pero no sabemos como respondían a la enfermedad o a la incapacidad. Hoy en día esta bastante aceptada la teoría de que las preocupaciones de aquellas personas no serían únicamente el tener algo para comer o un sitio donde dormir, sino que poseían un mundo espiritual, un mundo de creencias, pero no tenemos suficientes pruebas materiales para saber como era ese mundo y nos fundamentamos principalmente en la interpretación.

Sabemos que en algunos casos cuidaron y dieron de comer a enfermos, incapacitados y heridos. Los huesos encontrados en varios yacimientos arqueológicos nos muestran que esas personas no habrían podido sobrevivir sin los cuidados de otras, pero no sabemos si éstas eran prácticas habituales en aquellas sociedades prehistóricas o hechos aislados, ya que existen ejemplos que nos demuestran esto último.

- ¿Serían iguales las familias de la prehistoria y las familias actuales? El concepto de familia es una construcción histórica, lo que nosotros entendemos como familia es diferente a lo que nuestros abuelos y abuelas entendían como familia. Las sociedades occidentales actuales se cimientan en familias nucleares compuestas por padres e hijos, los abuelos-abuelas y los tíos-tías, tal vez con algunos/as hijos/as pueden vivir cerca, pero no en la misma casa. Hace 100 años las familias eran más amplias, era normal que se reuniesen en la mesa los padres, hijos, abuelos y algunas veces también algún tío o tía.

No sabemos cómo eran las familias prehistóricas, a lo mejor dentro de unos años podamos saber más cosas mediante la tecnología de los análisis de ADN, pero mientras tanto, tendremos que imaginarlo. Podemos suponer que los lazos de unión familiares serían fuertes, dicen que una cadena es tan fuerte como su eslabón más débil, si algún miembro del grupo poseía alguna debilidad el resto del grupo debería ayudarle para conseguir la supervivencia grupal.

- La sociedad prehistórica no poseía la misma capacidad que posee la sociedad actual para transformar su entorno, no tenía que preocuparse por los cambios que podía producir en el medioambiente, era parte del entorno, no había conflictos entre el ser humano y la naturaleza, vivían en armonía, las enfermedades se convirtieron en herramientas de la evolución, la elección natural de los más fuertes es una señal de la evolución.

- Los seres humanos de la Prehistoria, y más en concreto los del Paleolítico, podían vivir en armonía con la naturaleza, pero aprendieron bastante pronto a utilizar los ciclos de la naturaleza en su propio provecho y a aprovechar lo que les ofrecía la naturaleza, aprendieron por ejemplo a dominar el fuego y a utilizarlo para conducir a sus presas a sus trampas.

El ser humano de la Prehistoria podía provocar la desaparición de una especie en un sitio concreto, debido a la caza de ciertas especies, a un determinado tipo de pesca o a la recolección de una especie en particular. Este fenómeno no sería tan rápido y global como lo puede ser hoy en día, pero en la Prehistoria no estaría todo tan equilibrado entre el ser humano y la naturaleza como se podría imaginar.

- En algunos yacimientos arqueológicos se han encontrado indicios de personas que nacieron con alguna malformación física y llegaron a ser adultas/os, personas que no lo habrían conseguido sin recibir la ayuda de la comunidad, pero también se han encontrado indicios de bebés que fueron abandonadas/os y dejadas/os morir. Por lo tanto, no parece que exista un criterio único sobre este tema. Por otro lado, casi hasta hoy en día ha habido enfermedades muy estigmatizadas como por ejemplo la epilepsia, que en algunas épocas se consideraba como una señal posesión demoníaca, o las enfermedades mentales. Sabemos que en la Prehistoria existían este tipo de enfermedades, pero lo que no sabemos es como hacía frente la comunidad a las mismas. Algunos autores defienden que el arte paleolítico fue obra de personas esquizofrénicas (por ejemplo, David Lewis-Williams y Jean Clottes, Lewis-Williams, D. (2002), La mente en la caverna, Akal, Madrid).

Ekainberri es el museo de la Cueva de Ekain, un recurso cultural, moderno y tecnológico de hoy en día, creado para ser útil para nuestra sociedad y que desarrolla una actividad relacionada con los sectores de la educación, el ocio y el turismo.

Las necesidades que ha traído el 2020 han sido muy específicas e imprevistas: las adaptaciones del grupo de trabajo, la bajada de ingresos monetarios, la falta de actividad, casos de Covid-19 en el entorno, problemas económicos y presupuestarios, la suspensión de la agenda de actividades, la desaparición de profesionales y empresas de turismo, el 2020 Ekainberri ha vivido una situación nunca antes conocida... Pero este no ha sido un caso exclusivo y particular de Ekainberri, todas/os habéis tenido situaciones análogas en vuestra actividad cotidiana.

¿Quiénes somos? ¿De dónde venimos y a dónde vamos?

En Ekainberri no tenemos una respuesta concreta para estas preguntas, tampoco lo pretendemos, puesto que somos conscientes de que nunca seremos dueñas/os de estas respuestas, porque sabemos que las ideas no se encontrarán fosilizadas en los yacimientos arqueológicos.

Sin embargo, también somos conscientes de que tenemos que hacer pensar a la sociedad actual, si vamos en el buen camino con esto que llamamos evolución tras la aflicción y el dolor generado por la Covid-19, que tendremos que revisar todo lo generado por la situación que está causando y que queremos volver al camino de la supuesta evolución.

La cueva de Ekain sigue en el valle de Sastarrain, no se ha movido y nunca se moverá, ¡ven a Ekainberri a conocer la Prehistoria! ¡Ven a intentar prever cuáles pueden ser los caminos del futuro! ¡Ven!





UNESCOREN MUNDUKO GEOPARKEAK COVID 19AREN ONDORENGO MUNDUAN

Euskal Kostaldeko Unescoren Munduko Geoparkea

UNESCOREN Munduko Geoparkeak (UMG) eremu geografiko bateratuak dira, non nazioarteko garrantzi geologikoa duten lekuak eta paisaiak babes, hezkuntza eta garapen jasangarriaren kontzeptu holistikoarekin kudeatzen diren. Lurralde horiek beren ondare geologikoa erabiltzen dute, natura- eta kultura-ondarearen gainerako alderdiekin batera, gizarteak dituen funtsezko arazoaren kontzientzia eta ulermena hobetzeko gure planeta dinamikoaren testuinguruan. Horregatik, lurralde-balioen integrazio holistikoa unibertsalki onartu dute, UNESCOREN printzipio guztiekin batera.

Gaur egun UMGek beren garapen-estrategiaren ekintzak hurrengo ardatz nagusietan oinarritzen dituzte: baliabide naturalak, mehatxu geologikoak, klima-aldaketa, hezkuntza, zientzia, emakumea eta gizarte-erantzukizuna, tokiko garapen jasangarria, ezagutza indigena eta geokontserbazioan, besteak beste. Errealitate horrek, gizartea Planetarekin birkonektatzera garamatza, 4.600 milioi urteko historia luzea balioan ipiniz

Covid 19ak eragin duen krisiak hankaz gora ipini ditu estrategia eta plangintza guztiak. Geoparkeen filosofia zuzentzen duen Munduko Sare mailan eta ondorioz, Geoparke bakoitzean. Gaur egun, 161 Geoparke daude mundu osoan 44 herrialdeetan, bakoitzak errealitate ezberdina du baina denok jarraitzen dugu helburu eta filosofia berdina. Iaz hasi eta oraindik jasaten dihardugun pandemiak norabidearen egokitzapen baten premia azaleratu du. Ez da norabide aldaketa bat inolaz ere, baina bai kontzeptu batzuren birdefinizioa eta errealitateari aurre egiteko tresna berrien erabileraren beharra.

Helburua COVID-19 osteko errealitateari aurre egitea da, aukera berriak sortuz jardura erresilienteak garatzeko, 2030 Agenda eta Garapen Iraunkorreko Helburuetara (GIH) egokitzeko.

Erresilientzia UMGen funtsezko kontzeptua da. Komunitateek eta lurraldeek ezbehar garrantzitsuei aurre egiteko duten gaitasuna da, COVID-19 pandemiaren une honetan aurre egiten ari garena kasu, baina baita beste mehatxu batzuen kasuan ere, hala nola lurrikarak, tsunamiak, uholdeak, lur-lerratzeak, erupzio bolkanikoak, lehorteak, krisi ekonomikoa, terrorismoa, gatazka edo errefuxiatuen migrazio-mugimenduak. Horregatik, erresilientzia guztiz integratuta dago UMGen erakunde- eta kudeaketa-egituretan baita haien jardueren edozein gizarte-, ekonomia-, hezkuntza- eta ingurumen-dimentsiotan ere. Ildo horretan, tokiko kultura eta nortasuna, geologia-ondarearen kontserbazioa eta gizarte-kohesioa funtsezkoak dira lurralde

horietan erresilientzia lortzeko.

Pandemia tragiko horren alderdi positibo bat izan liteke munduko biztanleriaren gehiengo handi batek pandemia hori aintzat hartuko balu mundu berri bat eraikitzeko aukera gisa, aurrekoaren desberdina. Oso litekeena da populazioek eta nazioek lehentasun estrategiko berriak definitzea, batez ere ingurumenaren kontserbazioari, klima-aldaketa arintzeko ekintzei, justizia sozialari, garapen jasangarriari eta abarri dagokienez. Egoera horretan, osasun-krisia mundu berri baten hasiera izan liteke, aurrekoaren desberdina eta UNESCOren Munduko Geoparkeak aldaketaren bultzatzaile izan litezke.

Euskal kostaldeko Geoparkea

“Geoparke” kontzeptua 1990eko hamarkadan sortu zen, nazioarteko garrantzia duen ondare geologiko esanguratsua duten lurraldeak identifikatzeko, baliabide naturalen eta kulturalen kontserbazioa eta kudeaketa integrala inplementatzeko, tokiko komunitateen onurarako eta garapenerako, garapen iraunkorreko estrategia bat jarraitzeko (Mc Keever eta Zouros, 2005; Martini eta Zouros, 2008).

Euskal Kostaldeko Geoparkea flyschak ipini du munduko mapan, begi bistan dagoen labarren ikusgarritasunak, baita ikusten ez denak ere, urteetan zehar zientzilariek garatutako ikerketen emaitzek.

Geologiaz gain bestelako natura eta kultura ondare aberatsa dauka Geoparkeak, tamainaz txikia izan arren, baliabide dentsitate handiko eremua da. Lurraldearen ia heren bat babes figuren menpe dago, marearteko guneak, estuarioak, artadiak, zelaiak eta baso atlantikoek bioaniztasunaren mosaiko askotarikoa osatzen dute. Hizkuntza, tradizioak eta kultura ondo mantendu dira gaur arte Geoparkeko hiru herrietan, Deban, Mutrikun eta Zumaian. Ondare ukiezina da Geoparkeko puzlearen beste pieza bat, eta bertako garapenaren oinarri.

Dentsitatea ondare baliabideetan ez ezik gaur egungo populazioan ere badago. Munduan dagoen Geoparkerik txikienetako bat da eta aldi berean populazio-dentsitate altukoa. Edertasunak, kokapenak eta irisgarritasunarekin batera askok aisialdiko ihesaldietarako aukeratutako leku bihurtu dute. Hori beti gertatu bada ere, pandemiak areagotu egin du.



Zientzia, kultura eta hezkuntza dira Unescoren zutabe nagusiak eta horiek beraiek Euskal Kostaldeko Geoparkearen izateko arrazoiak. Ikerketa zientifikoa orain dela 100 urte baino gehiago hasi zen, hastapenetan flyschean. Ezagutza hori hasiera baten mundu akademikoan gelditzen bazen ere, Geoparkearen sorrerarekin jakintza hori demokratizatzen joan da, eta horrekin batera inguruarekiko errespetuzko mezua gero eta publiko gehiagora zabaltzen, herritarrek, bisitariak, eskolak etab.

Ezagutza honetaz baliatu gara diskurtso interpretatiboa sortu, aberastu eta berritzeko. Ikerketa proiektu berriak ipintzen dira martxan etengabeko hobekuntza prozesu bat elikatuz. Azkenengo urteetan klima aldaketarekin lotutako ikerketa proiektu ugari ipini dira abian Geoparkean, hala nola, flyscheko geruzetan idatzita dagoen azkenengo berotegi-efektuak eragindako klima-aldaketa edo eta karsteko kobazuloetan sortutako estalagmiten azterketaren bitartez ezagutu daitekeena.

Klima-aldaketa errealitate bat da gaur egun. Klima-ekintzarako nazioarteko akordioak, bereziki klimaren arintzeari buruzkoak, funtsezko elementuak dira Lurreko gizateriaren etorkizunerako. Klima-aldaketara egokitzeko ekintzak hartzeak komunitateen osasuna, ongizatea eta oparotasuna babesten lagunduko du, eta, aldi berean, ondarearen lekuetarako eta ekosistemarako arriskuak kudeatzen lagunduko du, gizarte osasungarri baterako paradigma berri bat emanez. Esparru horretan, Unescoren Munduko Geoparkeek (UMG) kontzientzia osoa dute beren erantzukizunei buruz eta klima-aldaketa arintzeko ekintza bateratu eta itundu baten beharrari buruz.

Izan ere, UMGek bizirik dauden laborategi gisa jardun dezakete klima-aldaketari eta haren inpaktuei aurre egiteko. Hori egin daiteke geodibertsitatea eta biodibertsitatea zainduz, ekosistemak babestuz eta ekosistemen zerbitzuak sustatuz, paisaiak komunitateekin birkonektatuz, karbonoa harrapatuz eta biltegitatuz, erregai fosilen erabilera murriztuz, energia berriztagarrietan inbertituz, aldaketa klimatikoari buruzko ezagutza eraikiz eta hori bisitariekin, ikasleekin eta publiko orokorrarekin partekatuz, bisita gidatuen, eskola-ikastaroen eta teknologia berrien bidez, eta horiek ulertzeko beste modu batzuen bidez.

Klima aldaketa bezela, baliabide hidrikoak ere lotuta daude geologiarekin, eta Nazio Batuen Erakundearen Garapen Jasangarriko Helburuen osagai argia dira (6. GIH: uraren eta saneamenduaren eskuragarritasuna eta kudeaketa jasangarria bermatzea guztiontzat). Itsasoa kontserbatzearen garrantzia ere bere bizikoa da. Ozeanoek elikatzen gaituzte, gure klima erregulatzen dute eta arnasten dugun oxigeno gehiena sortzen dute. Munduko ekonomiaren zati handi baten oinarri ere badira, turismo-sektore, arrantza eta nazioarteko itsas garraioarentzat.

Garapen ekonomiko jasangarria UMG kontzeptuaren muinean dago, eta, ziur asko, horiek dira munduko lurralde onenetako batzuk garapen jasangarriko estrategien garrantzia erakusteko (Werlen et al., 2016; Henriques eta Brilha, 2017; Rosado-González et al., 2020).

2020an COVID krisiaren ondorioz sortutako itxialdiak hainbat gauza utzi ditu argi, besteak beste, naturari gizakiaren deskantsu bat hartzea ondo datorkiola, eta bestetik, gizakiok ezin garela luzaroan natura gabe egon. Itxialdiaren

ondorioz, denok sentitu dugu naturarekin bat egiteko beharra eta, etxeak eta hiriak utzi eta landa eremura jo dugu, denok aldi berean eta leku berdinera izan bada ere.

Naturarekin konektatutako jendearen kopuruak gora egitea berri ona da, batzuetan ingurunean kontrako ondorioak eragin dituen arren. Naturarekin kontaktuan egotera ohituta ez dagoen profil berri bat erakarri dugu natura gunetara eta horietako asko geratzeko etorri dira. Badirudi ordea hirietan ikasita ditugun kode batzuk landa eremuan ahaztu egiten ditugula. Tartean-tartean eremu berdinaren erabilera bateraezinak eta bizikidetzaz arazoak sortuz. Oraingoan ezin diogu turismoari errua bota, mugak itxita egon dira, hegaldirik ez da egon eta mugikortasuna oso murriztua egon da, baina bizikidetzaz arazoak berriz, sekula baino nabarmenagoak izan dira landa eremuan eta bereziki, natura gune babestuetan. Bertako enpresak eta ekonomia geldirik egon den bitartean natura guneei sekulako bisitari kopuru handiak jasan dituzte.

Natura gunetako bisitari "berri" horrek ondo ezagutzen ditu hirietan bete beharreko arauak, baita ez betetzearen ondorioak zeintzuk diren ere, ez hórrela, landa eremuan. Kotxeak aparkalekuetatik kanpo uztea, txakurrak solte eramatea, zaborrak lurrera botatzea goizero kale-garbitzailea pasatuko balitz bezala edo landare, fosilak edo beste edozein izaki bizidun edo bizigabe hartu eta eramatea nahi baino gehiagotan ikusi ditugun portaerak izan dira.

Egoera hori ez da guztiz berria, urtero eguraldi eta oporraldiak eraginda natura gune hauek bete egiten dira. Ez da arraroa bateragarritasun arazoren bat edukitzea, COVID pandemiak berriz, egoera areagotu egin du, eta oinarritzko sentsibilizazio mezueta eraman gaitu.

Unescoren Munduko Geoparkeen erronkak Euskal Kostaldeko Geoparkearen erronkak dira. Hausnarketa horrek etorkizuneko ziurgabetasunei aurre egieko gakoak jasotzen ditu. Ikuspegi berri horrek ez luke egon behar geoturismoko produktuak eta ondarea kontserbazteko azpiegiturak garatzean bakarrik, garrantzitsuagoa izan beharko luke zenbait arrisku-inpaktoren aurrean (klima-aldaketa, pandemiak, geoturismoa edo arrisku teknologikoak) erresilientzia sozialaren behar kritikoak garatzean ere. Gainera, beharrezkoa da hezkuntza hobetzea ingurumen-zerbitzuen beharra ulertzeko, bizibide iraunkorrak lortzeko, horiek izan behar baitute etorkizuneko estrategiaren oinarri nagusia.

Egin ditzagun Geoparkeak bizitzeko eta bisitatzeko toki hobek. Ikerketak bultzatuz, hauen emaitzak aintzat hartu eta zientzilariei merezi duten garrantzia emanez. Bertako bistalei eta inguruneari ezinbestekoa den errespetua eskaini behar zaie denok bait daukagu natura gunetaz gozatzeko eskubidea eta premia, egoera horrek agerian utzi duen bezala.



GEOPARQUES MUNDIALES UNESCO EN EL MUNDO POST COVID 19

Geoparque Mundial de la Unesco Costa Vasca

Los Geoparques Mundiales de la Unesco (GMU) son áreas geográficas unificadas donde los sitios y paisajes de importancia geológica internacional se gestionan bajo un concepto holístico de protección, educación y desarrollo sostenible. Estos territorios utilizan su patrimonio geológico, junto con el resto del patrimonio natural y cultural, para mejorar la conciencia y comprensión de los problemas fundamentales de la sociedad en el contexto de un planeta dinámico. Por ello, la integración holística de los valores territoriales ha sido universalmente reconocida, junto con todos los principios de la Unesco.

Actualmente los Geoparques basan su estrategia de desarrollo en los siguientes ejes principales: recursos naturales, amenazas geológicas, cambio climático, educación, ciencia, mujer y responsabilidad social, desarrollo local sostenible, conocimiento indígena y geoconservación, entre otros. Esta realidad nos lleva a reconectar la sociedad con el Planeta, poniendo en valor una larga historia de 4.600 millones de años.

La crisis provocada por el Covid 19 ha sacudido todas las estrategias y planes. Actualmente hay 161 Geoparques en 44 países, cada uno de nosotros tenemos una realidad distinta pero todos seguimos el mismo objetivo y la misma filosofía. La pandemia que comenzó el año pasado y que todavía estamos sufriendo ha hecho aflorar la necesidad de una adaptación en la dirección, de un realineamiento. No es un cambio de rumbo en absoluto, pero sí una redefinición de algunos conceptos y la necesidad de utilizar nuevos instrumentos para hacer frente a la realidad.

El objetivo es hacer frente a la realidad post-COVID-19, creando nuevas oportunidades para el desarrollo de actividades resilientes, para su adaptación a la Agenda 2030 y a los Objetivos de Desarrollo Sostenible (ODS).

La resiliencia es un concepto fundamental de los Geoparques, es la capacidad de las comunidades y los territorios para hacer frente a desastres importantes, como el que estamos afrontando en este momento de la pandemia COVID-19, pero también en el caso de otras amenazas como terremotos, tsunamis, inundaciones, deslizamientos de tierras, erupciones volcánicas, sequías, crisis económica, terrorismo, conflictos o movimientos migratorios de refugiados. Por ello, la resiliencia está plenamente integrada en las estructuras institucionales y de gestión de los Geoparques, así como en cualquier dimensión social, económica, educativa y medioambiental de sus actividades. En este sentido, la cultura e identidades locales, la conservación del patrimonio geológico y la cohesión social son claves para la resiliencia en estos territorios.

Un aspecto positivo de esta trágica pandemia podría ser si una gran mayoría de la población mundial considerara esta pandemia como una oportunidad para construir un nuevo mundo, diferente al anterior. Es muy probable que las poblaciones y las naciones definan nuevas prioridades estratégicas, sobre todo en cuanto a conservación del medio ambiente, acciones para mitigar el cambio climático, justicia social, desarrollo sostenible, etc. En estas circunstancias, la crisis sanitaria podría ser el inicio de un nuevo mundo, diferente al anterior y en el que los Geoparques Mundiales de la Unesco podrían ser los impulsores del cambio.

Geoparque de la Costa Vasca

El concepto de "Geoparque" surge en la década de 1990 para identificar territorios con un patrimonio geológico significativo de importancia internacional que implementan la conservación y gestión integral de los recursos naturales y culturales, en beneficio y desarrollo de las comunidades locales, siguiendo una estrategia de desarrollo sostenible (Mc Keever y Zouros, 2005; Martini y Zouros, 2008).

El Geoparque de la Costa Vasca ha sido colocado en el mapa mundial por el "flysch", tanto por la espectacularidad de sus acantilados, como por los resultados de las investigaciones desarrolladas por científicos a lo largo de los años.

Además de la geología, el Geoparque posee un rico patrimonio natural y cultural, aunque tiene un tamaño reducido es una zona de gran densidad de recursos. Casi un tercio del territorio está bajo figuras de protección; zonas intermareales, estuarios, encinares, prados y bosques atlánticos conforman un variado mosaico de biodiversidad. La lengua vasca, las tradiciones y la cultura se han conservado muy bien hasta hoy día en las tres localidades del Geoparque, Deba, Mutriku y Zumaia. El patrimonio intangible es otra pieza del puzzle del Geoparque y base de su desarrollo.

Pero no solo existe densidad de recursos patrimoniales, la densidad de población es también alta. Es uno de los Geoparques más pequeños del mundo y a la vez más densamente poblados. La belleza, la ubicación y su fácil acceso han convertido el Geoparque en un lugar elegido por muchas personas para sus escapadas durante la pandemia. Aunque esto ha ocurrido siempre, la situación actual lo ha agudizado.



La ciencia, la cultura y la educación son los principales pilares de la Unesco y las razones de ser del Geoparque de la Costa Vasca. Aquí la investigación científica comenzó hace más de 100 años, en sus inicios fundamentalmente centrada en el flysch. En un principio todo este conocimiento se quedaba en un mundo académico y científico aunque con la creación del Geoparque todo ese saber se ha ido democratizando y con ello se ha ido difundiendo un mensaje de respeto hacia el entorno que llega cada vez a un mayor público, ciudadanos, visitantes, escuelas, etc.

Hemos aprovechado este conocimiento para crear, enriquecer e innovar el discurso interpretativo, el relato. Se ponen en marcha nuevos proyectos de investigación alimentando un proceso de mejora continua. En los últimos años se han puesto en marcha numerosos proyectos de investigación en el Geoparque relacionados con el clima, por ejemplo sobre el calentamiento global escrito en las capas del flysch de hace 56 MA o el del estudio de climas del pasado recogidos en las estalagmitas formadas en las cuevas del karst del Geoparque.

El cambio climático es hoy una realidad. Los acuerdos internacionales de acción por el clima, especialmente los relativos a la mitigación, son fundamentales para el futuro de la humanidad en la Tierra. La adopción de acciones de adaptación al cambio climático contribuirán a proteger la salud, el bienestar y la prosperidad de las comunidades, al tiempo que ayudará a gestionar los riesgos para los lugares y ecosistemas dotándoles de un nuevo paradigma para una sociedad saludable. En este marco, los Geoparques Mundiales de la Unesco (UMG) tienen plena conciencia sobre sus responsabilidades y sobre la necesidad de una acción conjunta y concertada para mitigar el cambio climático.

De hecho, los Geoparques Mundiales Unesco pueden actuar como laboratorios vivos para combatir el cambio climático y sus impactos. Esto se puede hacer preservando la geodiversidad y la biodiversidad, protegiendo los ecosistemas, reconectando paisajes con comunidades, capturando y almacenando carbono, reduciendo el uso de combustibles fósiles, invirtiendo en energías renovables, construyendo conocimiento sobre el cambio climático y compartiéndolo con visitantes, estudiantes y público en general, a través de visitas guiadas, cursos escolares y nuevas tecnologías, y otras formas.

Como el cambio climático, los recursos hídricos también están relacionados con la geología y constituyen un claro componente de los Objetivos de Desarrollo Sostenible de Naciones Unidas (6. ODS: garantizar la disponibilidad de agua y saneamiento y una gestión sostenible para todos). La importancia de conservar el mar también es primordial. Los océanos nos alimentan, regulan nuestro clima y producen la mayor parte del oxígeno que respiramos. Constituyen también la base de gran parte de la economía mundial para el sector turístico, la pesca y el transporte marítimo internacional.

El desarrollo económico sostenible está en el núcleo del concepto GMU y probablemente sean algunos de los mejores territorios del mundo para mostrar la importancia de las estrategias de desarrollo sostenible (Werlen et al., 2016; Henriques y Brilha, 2017; Rosado-González et al., 2020).

El confinamiento de 2020 por la crisis COVID ha dejado claro que a la naturaleza ha agradecido una pausa del ser humano y por otro lado que nosotros no podemos permanecer mucho tiempo sin naturaleza. Después del confinamiento, todos hemos sentido la necesidad de reencontrarnos con la naturaleza, hemos salido de casa y de las ciudades y nos hemos dirigido a los entornos rurales, aunque todos a la vez y a los mismos lugares.

El aumento del número de personas en contacto con la naturaleza es una buena noticia en sí misma, aunque a veces ha provocado efectos adversos en el entorno. Hemos atraído a un nuevo perfil no tan acostumbrado estar en contacto con la naturaleza, además muchos de ellos han venido para quedarse. Sin embargo, parece que algunos de los códigos que tenemos aprendidos en las ciudades los olvidamos en el ámbito rural, generando incompatibilidades de usos y problemas de convivencia en un mismo ámbito. Esta vez no podemos culpar al turismo, las fronteras han estado cerradas, no ha habido vuelos y la movilidad ha estado muy reducida, pero los problemas de convivencia han sido más evidentes que nunca en el ámbito rural y, especialmente, en los espacios naturales protegidos. Mientras las empresas del sector y su economía han estado paralizadas los espacios naturales han acogido a un gran número de visitantes.

Este "nuevo" visitante de espacios naturales conoce bien las normas a cumplir en las ciudades, así como las consecuencias del incumplimiento, no así en el ámbito rural. Dejar los coches fuera de los aparcamientos autorizados, llevar a los perros sueltos, tirar las basuras al suelo cada mañana como si pasara el barrendero o recolectar plantas o fósiles han sido comportamientos que hemos visto en más ocasiones de las deseadas.

Esta situación no es del todo nueva, todos los años debido al tiempo y las vacaciones estos espacios naturales se llenan. No es raro tener algún problema de compatibilidad pero la pandemia COVID ha agravado la situación y nos ha llevado de vuelta a los mensajes de sensibilización más básicos.

Los retos de los Geoparques Mundiales de la Unesco son los retos del Geoparque de la Costa Vasca. Esta reflexión recoge las claves para afrontar las incertidumbres futuras. Este nuevo enfoque no debería estar solo en el desarrollo de los productos del geoturismo y de las infraestructuras de conservación del patrimonio, sino que debería ser más importante también en el desarrollo de las necesidades críticas de resiliencia social ante determinados impactos de riesgo (cambio climático, pandemias, geoturismo o riesgos tecnológicos). Además, es necesario mejorar la educación para entender la necesidad de los servicios medioambientales, para conseguir unos medios de vida sostenibles, que deben ser la base principal de la estrategia de futuro.

Hagamos de los Geoparques lugares mejores para vivir y visitar, impulsando investigaciones, poniendo en valor sus resultados y dando a los científicos la importancia que merecen. Hay que otorgar el respeto imprescindible al medio y a nuestro entorno, ya que todos tenemos el derecho y la necesidad de disfrutar de los espacios naturales, tal y como ha puesto de manifiesto esta situación.





ALBAOLA

Itsas kultura berria

Museo kontzeptu berri bat sortzen

Albaola

Nonbaiten irakurrita dugu 19. mendeko bidaiari batek idatzitakoa, izurrite batek astindutako kostalde urrun bateko porturen batean sartzerakoan ikusitakoa. Bertako agintariek portuan zeuden itsasontzi atzeritar guztiei koarentena inosatu omen zieten, tripulazioen amorrurako; itsasontzietan harrapatuta, lehorreratu ezinik geratu ziren. Gure bidaiariak zioen itsasontzi guztiak inoiz baino garbiago eta txukunago zeudela, bela guztiak emendatuta, sokak alkitrandu berriak eta pintatu eta bernizatu berritutako mastak distiratsu eguzkipean. Etengabeko lanetara ohitutako tripulazioak gustora aritzen ziren hortan, asperdura eta nagikeria uxatzeko.

Mundua ere horrela egon da eta dabil, egoerari aurre eginez eta ontzia prest izateko txukunduz.

Albaolaren ontzia iritsi da 2021eko portura eta atzera begiratuta aurtengo urteak eragin dizkigun kalteak ez dira gutxi; Birusaren enbatak gupidarik gabe erasan gaitu guztiok eta nola ez, baita gure proiektua ere. Albaolaren museo-ontziolaren atak itxita luzaroan, jendearen eguneroko bultzada jaso ezinik, luzea eta gogorra izan da travesia...

Baina aurrera egin dugu eta aurrera goaz.

Izan ere, Albaolan aspaldi ikasi dugu zailtasunei aurre egiten, adorez, ilusioz, irudimenez eta sinismenez. **Gure onena atera behar izan dugu**, txarrenari aurre egiteko: **elkartasuna, boluntarioritza, komunitate izaera eta talde lana**... Albaolak hain bereak dituen **baloreei esker** ari gara aurre egiten egoera bortitz honi. Eta guztion artean! Izan ere, presentzialki ez bada ere gure ondoan izan ditugulako gure **babesle, San Juanaren lagun, boluntario edo bisitariak**. Inoiz baino gehiago eskertzen dugu hor egon izana, gure ondoan. Haientzat ere urte zaila izan arren, gure proiektuari loturik jarraitu dutelako: enbataren aurrean, Albaolak dituen proiektu desberdinak hauspotzen, gurekin batera arraun egiten, gure herriko itsas kulturaren eta ondarearen alde egiten, amets egiteari ez uzten eta gudan sinisten. Eskerrak eman behar diegu beste behin ere

Argi dago Albaola ontziola-museo bat baino askoz gehiago dela, eta museoaren aktibitateak eteteak ez ditu Albaola elkartearen helburuak eta aktibitateak eten.

Bere helburuen artean beti egon da Euskal Herriko **itsas ondarearekiko** sentitzen dugun **lilura** transmititzearena. Lan hori ezinbestekoa dela uste dugu, eta ez du krisiaz edo pandemiak ulertzen. Ondarearekiko lotura galtzeak, historia ez ezagutzeak, nondik gatozen ez jakiteak gizarte gisa aurrera egiteko **erabakigarriak izan daitezkeen erreferentziak** ez izatea suposatzen du. Gure aurrekoek egindako ibilbidearen bilduma da historia, eta igaro zuten bidearen argiak eta itzalak, jenialtasuna eta miseriak adierazten dizkigu. Gu haien jarraitzaileak gara, eta ezagutza historikoa alde batera uzteak egin behar dugun bidea ulertzeko gako oso garrantzitsuak alde batera uztea suposatzen du.

Dena den, historiaren eremua itsasoa bera bezain zabala da; Albalatik **itsas teknologiaren bilakaera** aztertzea erabaki genuen nagusiki. Gure arbasoek erronka ozeanikoaren bila **zerumuga ezezaguna zeharkatzea** bultzatu zituzten gakoak zeintzuk ziren jakin nahi genuen, baita horretarako zein baliabide erabili zituzten ere. Nolakoak ziren beraien ontziak? Nolakoak ziren beraien ontziolak elikatzen zituzten basoak? **Zergatik nabigatzen zuten mugarik gabe oraindik deskubritzeke zegoen mundu batean?**

Galdera horiei eta gehiagori erantzuna aurkitzeko sortu ginen. Horrela, **Albaola Elkartearen** proiektua **funtzekoak bihurtu da balio izugarria duen ondarea ezagutarazteko**. 1997an hasi zenetik lortuezinak ziruditen helburuetarantz lan egiten. Fantasiako ametsak ziruditen, baina gauza gutxi daude ametsak gauzatzea bezain bizigarriak, batez ere horiek **interes kolektiboari** lotutako helburua dutenean.

Euskal itsas historia oso interesgarria da, eta kostalde txiki hau, Bizkaiko Golkoaren hondoan kokatua, "zentro teknologiko" handi bat izan zela erakusten digu. Hemen **aparteko mugariak sortu dira, munduaren bilakaeran eragin garrantzitsuak izan dituztenak**. Albalak mugari horien atzean zeuden gako teknologikoak ikertzen, berreskuratzen eta balioesten ditu.

Eta bide horretan, urrats txiki asko eman ondoren, zuloak gainditu, erronkak lortuz eta, batez ere, ahalegina egin ondoren, Albaola Itsas Kultur Faktoria museo-ontziola ireki genuen 2014an.

ALBAOLA ITSAS KULTUR FAKTORIA

Ogibideak galduta eta ezagutza ahaztuta, duela hamarkada batzuk euskal kostaldean egurrezko ontziak eraikitzeari utzi zitzaion. Gure nortasun-zeinuetako bat izan zena, gure itsasertzeko ontziolen maisutasuna, jada ez zen. Horregatik, **ontziola berritzaile** bat sortzea erabaki genuen, **ondarea formatu parte-hartzaile eta sortzaile batean lantzeko gune bat, aurreko garaietako ezagutza berreskuratzeke eta ezagutarazteke**. Egunero, mota



eta garai desberdinetako itsasontziak eraikitzen ari gara bertan, hala nola patatxak, txalupak, batelak, traineruak eta galeoiak. Galeoiak, bai. Une honetan, Pasaiatik abiatu eta Red Bay-n (Labrador, Kanada) 1565ean hondoratu zen San Juan baleontziaren erreplika eraikitzen ari gara. Hori guztia 1978tik 2008ra Parks Canada agentziak egindako ikerketa sakon bati esker. Hain garrantzitsua izan zen, **UNESCOK gizateriaren urpeko ondarea irudikatzen duen ikur** bihurtu zuela. San Juanaren saskarrak eragin zuen aldi berean UNESCOK Red Bay Gizateriaren Ondare izendatzea. Eta azkenekian, egiten ari garen **erreplikaren eraikuntzak ere UNESCOren babes**a lortu zuen 2015ean.

Baina ontziola hau museoa ere bada, bisitariari ongietorria eman eta ontzigileek bertan gauzatzen dituzten proiektuen bidean gidatzen duena. Bere esentzia dinamikoa museoaren estereotipotik aldentzen bada ere, itsasontziak eraikitzearen eta itsasoari lotutako hainbat lanbide abian jartzearen inguruan garatutako lan guztia diskurtso didaktiko batekin lagunduta doa, Euskal Herriko itsas ondarearen gakoak transmititzeko helburuarekin. Horregatik, **espazio hau Pasaiako Itsas Kulturaren Faktorian bihurtu da, ontziola delako, museoa delako, baina askoz gehiago ere badelako:**

APRENDIZTEGI, 2017an Albaolan atek zabaldu zituen nazioarteko ontzigintza eskola

Gakoa, garrantzitsua, **osatzen duten pertsonetan dago. Itsas ondarea zaintzeko konpromisoa duten eta ezagutzaren transmisioa bermatzen duten balioak zaintzen dituzten pertsonak alegia**. Faktorian, objektuaren gainetik, egiten jakitea dago; horregatik defendatzen dugu ezin dela ondare materialaren kontserbazioa bermatu, ezagutzaren transmisioa zaintzen ez bada. Testuinguru horretan, faktoriaren lorpenik handienetako bat **Aprentiztegi nazioarteko ontzigintza eskolan** datza. Kultura desberdinetatik datozen ikasleek ondare balioa dituen ontziak eraikitzeko antzinako teknikak ikasten dituzte hiru urtez. Trabesa-kolpeen eta zerren joan-etorrien artean, euskararekin lotzen diren hizkuntza-amalgama bat entzuten da. Garai bateko nabigatzaileen bereizgarri nagusietako bat izan den **kulturartekotasuna** dago itsas kulturaren faktorian, **itsasoak mugei buruz ez dakielako gogoraziz**. Hortaz, **ezagutza edozeinentzat eskuragarri dago, izan ere doakoa da eta bi eskakizun ditu: motibazioa eta konpromisoa**.

Aldi berean, **ontzigintzari lotutako lanbideak berreskuratzen** ari gara, hala nola sokagintza, errementaritza edota belak edo arrauk egitea. Ontzi hauetan ere **nabigatzen** dugu, portu batetik bestera goazela gure ondarea



eta kultura erakusten dugularik. Testuinguru honetan, 2018an, itsas jaialdi bat antolatu genuen Pasaiako badian, aurrekaririk gabeko arrakasta ezagutu zuena; komunikabideetan izandako oihartzunak, bisitarien datuak, herritarren parte-hartzeak eta ontzi eta kulturen parte-hartzeak aurreikuspen guztiak gainditu zituzten. Bigarren edizioa, 2020an, ezin izan zen ospatu pandemiaren lehen olatuaren ondorioz, baina ilusioz espero dugu 2022an itsas topaketa hau berriz ere egitea.

Albaolaren lana itsas ondarea garapen sozioekonomikorako faktore gisa erabiltzearen adibide bat da, guztion artean bakarrik aurrera eraman dezakeguna. Eta horrela, guztion artean eta ahalegin handiz, aparteko iragan baten memoria berpiztea lortzen ari gara Itsas Kulturaren Faktorian eta bere proiektu guztiak martxan jarritz; jaialdia, faktoria, eskola eta bere garapena gidatzen duten balioak dira Albaolan **"Itsas Kultura Berria"** deritzogunaren osagaiak, itsas ondarea gaurkotasuna eta dinamismoa emanez bizitzean datzana. Horrela, gizarteak bere burua espresatzeko espazio berri bat sortzen dugu, **naturarekin harmonian, garapena, ongizatea eta zoriontasuna dakarten paradigma kultural berriak sortzen dituen.**

Azken batean, zer litzateke mundua kulturarik gabe, ondarerik ezean edo ametsik gabe?



ALBAOLA Itsas kultura berria

Reinventando el concepto de museo

Albaola

En alguna parte hemos leído lo escrito por un viajero del siglo XIX, lo visto al entrar en algún puerto de una costa lejana azotada por una epidemia. Las autoridades locales impusieron la cuarentena a todos los barcos extranjeros que se encontraban en el puerto provocando la rabia de las tripulaciones, que se quedaron atrapadas sin poder desembarcar. Decía nuestro viajero que todos los barcos estaban más limpios y ordenados que nunca, con todas las velas remendadas, la jarcia recién alquitranada y los mástiles recién pintados y barnizados resplandecientes bajo el sol. Las tripulaciones, acostumbradas al trabajo continuo, se dedicaban gustosamente a ello para disipar el aburrimiento y la pereza.

El mundo también ha estado y está así, afrontando la situación y trabajando para tener el barco a punto. El barco de Albaola ha llegado al puerto de 2021 y, si miramos atrás, vemos que no son menores los males que nos ha dejado el último año. El virus nos ha atacado a todos sin piedad y, cómo no, a nuestro proyecto también. Con las puertas del museo-astillero cerradas largo tiempo, sin poder recibir el apoyo de la gente, la travesía de este año se ha hecho dura y larga...

Pero hemos salido adelante y seguimos avanzando.

Y es que en Albaola hace mucho que aprendimos a hacer frente a las dificultades, a base de **ánimo, ilusión, imaginación y creyendo en lo que hacemos**. Hemos tenido que sacar lo mejor de cada uno para hacer frente a lo peor: **la solidaridad, el voluntariado, el sentimiento de comunidad y el trabajo en equipo**... Estamos afrontando la situación gracias a esos **valores que identifican** a Albaola, y manteniéndonos unidos, ya que, aunque no haya sido de una manera presencial, nos hemos sentido **acompañados de patrocinadores, voluntarios, visitantes y amigos** de todos los rincones. Y otra vez les agradecemos el haber estado ahí, a nuestro lado. Para todas estas personas también ha sido un año difícil, pero, a pesar de todo, han continuado apoyando nuestro proyecto: remando juntos en medio de la tormenta, dando vida a los distintos proyectos, esforzándose por nuestro patrimonio marítimo, sin dejar de soñar y creyendo en nosotros. Nuestro barco y nuestros sueños continúan proa al horizonte gracias a todos.

Está claro que Albaola es mucho más que un astillero-museo y que el cese de actividad en el museo no ha interrumpido en sus actividades y objetivos.

Entre sus metas siempre ha estado el transmitir la **fascinación** que sentimos **por el pasado marítimo** del País Vasco. Es una labor que, entendemos, es indispensable, y no entiende de crisis ni pandemias. Perder el vínculo con el pasado, desconocer la historia, no saber de dónde venimos, nos lleva a prescindir de **referencias que pueden ser decisivas** para avanzar como sociedad. La historia es la recopilación del recorrido realizado por los que nos precedieron y nos indica las luces y las sombras, la genialidad y las miserias del camino por el que trascurrieron. Nosotros somos sus continuadores, y prescindir del conocimiento histórico conlleva abandonar claves muy importantes para entender la parte del camino que nos corresponde recorrer.

Sin embargo, el ámbito de la historia es tan vasto como el propio mar; desde Albaola decidimos abordar principalmente el estudio de la **evolución de la tecnología marítima**. Queríamos conocer cuáles eran las claves que motivaron a nuestros antepasados a **traspasar el horizonte desconocido** en busca del reto oceánico, y qué medios emplearon para ello. ¿Cómo eran sus barcos? ¿Cómo eran los bosques que alimentaban sus astilleros? **¿Por qué navegaban sin límites en un mundo aún por descubrir?**

Para contestar a éstas y a más preguntas nos creamos. Y así, el proyecto de **Albaola Elkartea, se ha convertido en clave para dar a conocer un patrimonio de valor incalculable**. A partir de sus comienzos en 1997, ha trabajado poniendo el rumbo hacia metas que parecían inalcanzables. Parecían sueños fantasiosos, pero hay pocas cosas tan estimulantes como la materialización de los sueños, sobre todo cuando éstos tienen un objetivo ligado al **interés colectivo**.

La historia marítima vasca es excepcionalmente interesante y nos enseña que este pequeño litoral, ubicado en el fondo del Golfo de Bizkaia, fue un gran "centro tecnológico" en donde se fraguaron **hitos extraordinarios que tuvieron impactos transcendentales en el devenir del mundo**. Son las claves tecnológicas que había detrás de esos hitos las que Albaola investiga, recupera y pone en valor.

Y en este camino, tras muchos pequeños pasos, superación de baches, retos conseguidos y sobre todo esfuerzo, abrimos en 2014 el museo-astillero Albaola Itsas Kultur Faktoria.

ALBAOLA ITSAS KULTUR FAKTORIA

Con los oficios perdidos y el conocimiento olvidado, las embarcaciones de madera dejaron de construirse en la costa vasca hace unas décadas. El que fue uno de nuestros signos de identidad, la reconocida maestría de los astilleros de nuestro litoral, ya no lo era. Por ello decidimos **recuperar un astillero abandonado** construido en los



años 50 para crear una factoría **innovadora, un espacio donde trabajar el patrimonio con un formato creativo y participativo para recuperar el conocimiento de épocas anteriores y darlo a conocer**. A diario, estamos construyendo embarcaciones de diferentes tipologías y épocas como pataches, chalupas, bateles, traineras y hasta galeones. Galeones, sí. En estos momentos abordamos la construcción de la nao San Juan, un ballenero que partió de Pasaia y se hundió en Red Bay (Labrador, Canadá) en 1565. Todo ello gracias a una exhaustiva investigación del pecio desarrollada por la agencia gubernamental Parks Canada, desde 1978 hasta 2008. Un barco tan especial que **la UNESCO lo ha convertido en el símbolo que representa el patrimonio subacuático de la Humanidad**. El pecio del San Juan también ha sido el detonante de la designación de Red Bay como Lugar Patrimonio de la Humanidad por la UNESCO; por otra parte, la construcción de su réplica, que avanza cada día en la Factoría, ha obtenido también en 2015 el patrocinio de la UNESCO.

Pero es un astillero también considerado museo, que acoge al visitante y lo guía a través de los diferentes proyectos que materializan los artesanos in situ. Aunque su esencia dinámica se aleje del estereotipo de los museos, todo el trabajo desarrollado en torno a la construcción de embarcaciones y de la puesta en marcha de diferentes oficios asociados al mar está acompañado de un discurso didáctico, con el objetivo de transmitir las claves del patrimonio marítimo del País Vasco. Por ello, **este espacio se ha convertido en la Factoría de la Cultura Marítima de Pasaia, porque es astillero, es museo, pero también es mucho más:**

APRENDIZTEGI, escuela internacional de carpintería de ribera que abrió sus puertas en 2017 en Albaola

El pilar central, el más importante, reside en cada una de las **personas que lo componen. Personas comprometidas con la conservación del patrimonio marítimo y que velan por los valores que garantizan la trasmisión del conocimiento**. En la Factoría, por encima del objeto está el saber hacer; por ello defendemos que **no se puede garantizar la conservación del patrimonio material si no velamos por la trasmisión del conocimiento**. En este contexto, uno de los mayores logros y la principal dinámica de la Factoría reside en la **escuela internacional de carpintería de ribera Aprendiztegi**. Aprendices provenientes de diferentes culturas aprenden las técnicas ancestrales de construcción de embarcaciones de interés patrimonial durante un período de tres años. Intercalándose entre golpes de azuelas y el vaivén de las sierras se escucha una amalgama de idiomas que se entrelazan con el euskera. La **interculturalidad**, que ha sido siempre una de las principales señas de identidad de los navegantes de antaño, encuentra su razón de ser en la factoría de la cultura marítima, recordándonos que **el mar no entiende de fronteras**. Y así, lo hemos hecho **accesible** a toda persona que tenga interés, ya que se trata de una formación gratuita donde los requisitos son la motivación y el compromiso.



Al mismo tiempo estamos **reviviendo oficios asociados** a la construcción naval, como el de la cordelería, la herrería, la velería o la fabricación de remos. También **navegamos** en estos barcos que, además de llevarnos de un puerto a otro, nos ayudan a aprender a navegar en ellos y a mostrar nuestro patrimonio y nuestra cultura. En este contexto, **en 2018 celebramos un festival marítimo en Pasaia** con un éxito sin precedentes; el eco en los medios de comunicación, los datos de visitantes, la participación ciudadana y la de embarcaciones y culturas desbordaron todas las expectativas. La segunda edición, en 2020, no pudo celebrarse debido a la primera ola de la pandemia, pero esperamos con ilusión la celebración de este encuentro marítimo bianual en 2022.

El trabajo de Albaola es un **ejemplo del uso del patrimonio marítimo como factor de desarrollo socioeconómico que sólo podemos llevar adelante entre todos**. Y así, entre todos y con muchísimo esfuerzo, estamos consiguiendo **revivir la memoria de un pasado** extraordinario por medio de la puesta en marcha de la Factoría de la Cultura Marítima y todos sus proyectos; El festival, la Faktoria, la escuela y los valores que rigen su desarrollo son los ingredientes de lo que, en Albaola, denominamos **“la Nueva Cultura Marítima”**, que consiste en vivir el patrimonio marítimo dotándole de actualidad y dinamismo. Así creamos un nuevo espacio de expresión social que, **en armonía con la naturaleza, provoca nuevos paradigmas culturales que crean desarrollo, bienestar y felicidad**.

Al fin y al cabo, ¿Qué sería del mundo sin cultura, sin patrimonio o sin sueños?





ERRALDOIEN BIZKAR GAINEAN

Santimamiñeko koba

Arkeologia, lehenaldiaren eta etorkizunaren arteko elkarrizketa jasangarri bat lortzen laguntzen duen zientzia bat da, etorkizuneko belaunaldiari helarazi behar diegun ondare materiala tresna bezala erabiltzen duena. Ondarea, berdintasuna, errespetua, lan taldea, elkartasuna eta besteen onarpena diren baloreetan trebatzeko eta orokorrean komunitateak koesionatzeko eta gizartea eraldatzeko prest dauden pertsona kritikoak prestatzeko tresna indartsu bat bezala erakusten da.

Modu honetan, orainean jopuntua jartzean, ikertzaileek denboran zehar lehenaldiari buruz egin dituzten galderak, bizi izan diren garaietako kezka sozialetan oinarrituta egon dira. Hau Bizkaiko Arkeologi Museoak antolatutako "Erraldoien bizkar gainean"aldi baterako erakusketan ikus dezakegu, asmoa aurretik izan diren arkeologoen egindako lana onartzea da, beraien ikerketetan oinarritzen baita gure ezagutza.

XII. mendean Chartreseko Bernard monje jakintsuak esaten zuen bezala « erraldoien bizkar gainean igotako nanoak gara. Haien bano gehiago eta urrunago ikustera iristen bagara, ez da gure ikusmena zorrotzagoa delako edota gu altuagoak garelako, baizik eta hegaka eramaten gaituztelako eta haien altuera erraldoiaren gainera igotzen gaituztelako».

Gure erraldoiak, beste batzuen artean, Jose Miguel Barandiaran, Telesforo Aranzadi eta Enrique Eguren izan ziren, duela 100 urte baino gehiago, mundo mailan erreferentzia den Santimamiñeko kobazuloko ikerketa arkeologikoari aurre egin ziotenak. Mari Ángeles Mezquiriz doktorea ere aipatu beharra dago. Aurreko mendeko 50. hamarkadan Nafarroako museoaren zuzendaria izan zen eta pirinioetako erresuma zaharreko ikerketa arkeologikoen gune bihurtu zuen.

300 urtez, ikerketek gizartean emandako aldaketa sakonen jakin mina eta kezkei erantzun nahi diete. Ikusiko dugu nola herrialdeko jakintsuen, elizgizonen edo burgesiaren zaletasuna, XX. mendearen hasieran lehenaldia ezagutzeko eta XXI. mendean oraina ulertzeko eta etorkizuna proiektatzeko zientzian bihurtu zen.

Erakusketa, bost ataletan antolatuta dago. Bertan euskal arkeologiaren garapena erakusten da, aurkikuntza datoren arabera antolatuta dauden 100 aztarna baino gehiagoren bitartez. Aztarnak Arabako Foru Aldundiko Bibatetik, Nafarroako Gobernuako Principe de Viana Institututik, Gipuzkoako Foru Aldundiko Gordailutik eta gure aldundiko museotik, Arkeologi hau da Museotik, datoz. Espazio txiki batean, gure gizartean aktibo eta presente jarraitzen duen diziplina honen, hots, arkeologiaren historiaren 200 urte baino gehiago elkartzen dira.

XIX. mendea: bildumazaletasunari eta jakituriari lotutako hastapenak

Lehenengo atalak XIX. mendean du ardatza, oraindik ezin zen arkeologiari buruz hitz egin, ez baitzen ikerketarako metodologiarik existitzen. Objektu arkeologikoak izaera artistiko edo estetikoagatik balioztatzen ziren eta kasurik onenean, ustez, Noeren biloba zen Tubalen ondorengoa, herrialdean finkatutako biztanleria indigenarengan eragina izan zuten inbasio zelten edo erromatarren testigantzatzat hartzen ziren.

Euskal arkeologiaren lehenengo zizakadura hauetatik, orduan Ondare bezala ezagutzen ziren eta ikertzaileen arreta deitu zuten materialak erakusten dira, adibidez, Gasteizen aurkitutako Erdi Aroko pertza bat, Iruñan agertutako hipokanpoko mosaiko bikaina baten irudiarekin edo Argiñetako hilobi baten estalki berezia.

1916-1936: arkeologia zientifikoaren jaiotza

1904an Euskal Herriko lehen adierazpen artistikoak aurkitu ziren: Ventalaperra (Karrantza, Bizkaia) kobazuloko grabatuak eta handik gutxira, 1916an, Santimamiñeko horma irudiak. Honek, lehen zientzilari taldearen osaketa erraztu zuen, Jose Miguel Barandiaran etnologoak, Telesforo Aranzadi antropologoak eta Enrique Eguren geologoak osaturikoa.

Hauak, sustrai biblikoa zuen lehenaldiko interpretazioa alde batera utzi zuten eta joera antropologikoa zuen aldi berria hasi zuten. Beraiei, bere garaiko semeak bezala, Euskal Herriko biztanleriaren nortasun etnologikoa ezagutzea eta beraien jatorria eta garapen historikoa zehaztea kezkatzen zien. Horretarako kobazuloak, trikuharriak, gazteluak edo eremitorioak miatu eta induskatu ziren, hauetan material kopuru handiak berreskuz. Kasu honetan, ez ziren bere ezaugarri estetikoengatik baloratu baizik eta giza jardueraren emaitza zirelako: tresnak, itsasoko edo lehorreko faunaren aztarnak, giza hezurak...

Erakusketan, besteak beste, erakusgai daude duela 15.000 urte bizirauteko beharrezkoak ziren tresnak eta hauak egin ahal izateko lanabesak ere: Baltzolako haitzuloan aurkitutako lutitazko ingude bitxi bat (Dima) edota Bolinkobako bi kolpekari (Abadiño) esaterako. Aipatzekoak dira ere, gure arbasoek hagatxoak lortzeko erabilitako adar bat, ondoren puntak egiteko, edo Iruñeko Argarai nekropolian topatutako gerriko-krisketak. Ansoleagak, aurkitzaileak berak, krisketak jatorri frankotzat jo zituen, gerora halaxe baieztatu ahal izan zenez Aldaieta (Araba), Buzaga (Nafarroa) edo Finagako euskal nekropolietan jasotako materialei esker (Bizkaia).

Euskal arkeologiaren aro emankor hau 1936an bukatu zen, J.M. Barandiaran Urriagako haitzuloan zegoela, Gerra Zibila, errepresio frankista eta bere erbestealdia ekarri zuen altxamendua gertatu zenean, indusketa bertan bera utziaz.



Indusketa horretatik, hain zuzen ere, honako hipotesi hau plazaratzeko balio izan zuten garezurretako bat erakusgai dago: Euskal populazioa kromagnon motako tokiko bilakaeraren emaitza zela. Baita ere, zulatutako maskor eta letagin ezberdinak eta hezurrezko arrankazi eta azagaien bilduma bat, ahaztu gabe plaketa bat eta ebakidura oso finekin egindako animalien irudiak dauzkan harri bat.

1936-1953: Gerra Zibilaren eta Diktaduraren garaia

Barandiaran erbesteren zegoen bitartean historiaurreari buruzko ikerketak Euskal Herri kontinentalean (Iparraldean) biziagotu ziren. Han crómlech eta trikuharrien inbentarioa egin zuen eta gaur egun euskal Historiaurrean erreferentzizkoak diren aztarnategiak induskatu ziren, adibidez, Olha 2, Xaxixiloaga edo Etcheberri.

Euskal Herri penintsularrean, jarduera arkeologikoen garapen handiena Nafarroan eman zen, Foru Aldundiari egindako eskuduntzen transferentzia zela eta. Urte gutxitan Burdin Aroko dozena bat aztarnategi baino gehiago induskatu ziren. Horien adibide Fiteron dagoen Peña Saco herrixka edo Cortesen dagoen Alto de la Cruz dira. Hauetan aurkitutako zeramikazko sei ontzi erakusketan ikus ditzazkegu.

Bizkaian, Araban eta Gipuzkoan zenbait jarduera aurrera eramán ziren, orduan baloratu izanari esker ezagutzen ditugu berreskuratutako material arkeologikoak. Horren adibidea, Elorrion aurkitutako Gazetako hilarria da (giza itxuradun gutxi landuta dagoen harri bat), Peña Foruako (Bizkaia) Isis Fortunaren estatua txikia, Huesera (Laguardia, Araba) trikuharriko hatua, Ataungo Usategi kobazuloko denario iberiarak edo Iruña-Veleiako (Araba) erromatar zeramikak.

1953-1985: Arkeologiaren berpiztea

1953. urtean Jose Miguel de Barandiaran erbestetik itzuli zen eta gerraren ondorioz utzitako lanarekin jarraitu zuen. Historiaurreko ikerketen suspertzeak, arkeologo belaunaldi berri baten sorrera ekarri zuen, Jose Miguel Barandiaran jarraituz, sakondu eta aldatu zituzten bere historiaurreko ikerketak. Horietako batzuk, J. Altuna, J.M. Apellaniz, I. Barandiaran, J. Blot edo A. Llanos izan ziren.



Arkeologia historikoa batez ere Nafarroan garatu zen, M. A. Mezquirizeri esker heldutasuna lortuz, Nafarroako museoko zuzendaritzatik erromatar garaiko Iruñako, Pompaelo zaharreko jatorria ikertu zuen.

Aldi honetan eredu interpretatibo bat finkatu zen. Honen arabera, Goi Paleolitik Euskal Herrian dualtasun bat somatzen zen, kantauri-mediterranean isurialdeen banaleroaren inguruan hain zuzen ere: Iparra, talde atzeratu eta abeltzain batekin lotzen zen eta hegoa berriz, talde nekazari eta dinamiko batekin. Eredu honek Iparraldean kobazuloak eta trikuharriak ikertzea ekarri zuen, Hegoaldean burdin aroko eta erromatar garaiko herrixkak ikertzen ziren bitartean.

Bitrina honetan garai horretan emandako aukikuntzen artean, Txotxinkobako (Gizaburuaga, Bizkaia) lepoko aleak ikus ditzazkegu, baita harri leunduzko aizkorak Galupako (Karrantza, Bizkaia) trikuharrietan edo Kobeagako (Ispaster, Bizkaia) eta Ereñuko Aristiko (Ereño, Bizkaia) ehorzketa haitzuloetan. Brontzeko aizkorak ere ikus daitezke. Hauek Euskal Herriko lehen metalgintzaren lekukoak dira. Beraiekin batera, aztanategietan agertzea arraroa izaten den aizkora hauek egiteko erabilitako moldea, Aralarren aurkitutakoa.

Atal honetan La Hoyako (Araba) herrixkan aurkitutako buztinezko kutxatxo honek arreta deitzen du, baita Lastrako kastroetan (Araba) agertutako ilerako erabiltzen ziren burdinezko orratz fin batzuk ere.

1980-2019: Historiaurreko arkeologia batetik, arkeologia garaikide batera

XX. mendeko 80. hamarkadaren hasieran erakunde autonomiko zein foru erakundeek Ondare Kulturala kudeatzeko konpetentziak beraien gain hartu zituzten. Honek aldaketa handiak ekarri zituzten, gure Ondarearen ezagutza eta onarpena areagotuz.

Guzti honek esku-hartze berriak ekarri zituen eta lehenaldia ezautzeaz gain, honen aztarnen kontserbazioa, aztarnategi bisitagarrien sorrera, hirien plangintzaren edo lurraleko antolamenduan laguntza ematea edo ingurugiroarekin lotutako politikak sortzea zuen helburu.

Arkeologia kudeatzeko modu berri honen emaitzaren ondorioz, ikerketa arkeologikoen kronologia eremua zabaldu egin da, erdi aroa, aro moderno eta aro garaikideraino heltzen diren ikerketa egitasmoekin. Honekin batera azterketaren helburua ere dibertsifikatu egin da, horrela eraikin historikoetan eta paisai kulturetan begirada jarri da, aztarnategietan gertatzen den bezala, hauek ere estratifikazioaren ondorioa direla ondorioztatu da. Denbora eta espazio zehatz batetan bizi izan den gizartearen aldaketak irakurri daitezkeen dokumentu historikoetan bihurtu dira.

Materialen azterketeei geroz eta zehatzagoak diren teknika analitikoekin aurre egiten zaie, hainbat diziplinen elkarlanari esker. Antrakologia, antropologia, ADN, C14, dendrokronologia, termoluminiszentzia, karbono isotopoak, nitrogeno eta beste osagai kimikoak, zenbait prozesuen kronologiaren inguruan ezagutza bide berriak irekitzen ari dira, espazioaren ustiapena, herritaren mugikortasuna, beraien dieta eta azken finean, gizartearen funtzionamendua zehazten dutenak.

Iruñako Terra Sigillatazko ontzi ikusgarria, seriean ekoizten zena eta merkataritzarako erabiltzen zena, Radako oliontzi fina, erromatar inperioaren amaieran erabilitako eta Errigoitiko leku baten izkutatutako txanponak, Gaztelu plazan agertutako apainduta dagoen egurrezko orrazia, Aldaieta eta Dulantziko nekropolietan agertutako urrezko eta zilarrezko eraztunak edo Zarautzeko giltza apal batzuk, erakusketan ikusgai dauden objektuak dira eta heriotzaren, ekoizpenaren, generoaren edo gatazka arkeologiaren ikuspuntutik interpretatuak izan daitezke, ikerketa ikuspegi berriak zabalduz eta azken finean, diskurtso historiko poliedriko eta aberasgarria osatuz.



SOBRE HOMBROS DE GIGANTES

Cueva de Santimamiñe

La arqueología es una ciencia cuya misión es contribuir a alcanzar un diálogo sostenible entre el pasado y el futuro, empleando como instrumento el patrimonio material que hemos de transmitir a las generaciones futuras. Un Patrimonio que se revela como una potente herramienta que sirve para educar en valores de igualdad, respeto, trabajo en equipo, solidaridad, reconocimiento a los otros y, en fin, para cohesionar comunidades y formar personas críticas comprometidas en transformar la sociedad.

De esta forma, al poner el punto de mira en el presente, las preguntas que sobre el pasado han ido formulando los investigadores a lo largo del tiempo, han estado definidas en función de las preocupaciones sociales de la época en la que les ha tocado vivir. Esto lo podremos ver en la exposición organizada por el Arkeologi Museoa de Bizkaia, titulada "sobre espaldas de gigantes", en la que también hemos querido reconocer la labor realizada por aquellos arqueólogos y arqueólogas que nos han precedido y sobre cuyas investigaciones se fundamenta nuestro conocimiento.

Como decía en el siglo XII otro insigne sabio, el monje Bernard de Chartres, somos enanos encaramados en hombros de gigantes, si alcanzamos a ver más lejos no es porque nuestra vista sea más aguda, sino porque nos alzan sobre sus enormes espaldas. Nuestros gigantes fueron, entre otros, José Miguel de Barandiarán, Telesforo de Aranzadi y Enrique Eguren que hace más de 100 años afrontaron el estudio arqueológico de una cueva que hoy es un referente mundial: Santimamiñe. También hay que mencionar a la doctora María Ángeles Mezquiriz quien en la década de los años 50 del pasado siglo, asumió la dirección del museo de Navarra convirtiéndolo en el centro de investigaciones arqueológicas del viejo reino pirenaico.

A lo largo de casi trescientos años los estudios han respondido a inquietudes y preocupaciones que reflejan los cambios profundos experimentados en la sociedad, por lo que veremos como la afición de los eruditos del país, miembros del clero o de la burguesía, se convirtió a comienzos del siglo XX en una ciencia para conocer el pasado y en el XXI para entender el presente y proyectar el futuro.

La exposición está organizada en cinco Unidades Expositivas que muestran el desarrollo de la arqueología vasca a través de más de 100 piezas ordenadas en función de la fecha de su descubrimiento. Las piezas proceden del Bibat de la Diputación Foral de Álava, del Instituto Príncipe de Viana del Gobierno de Navarra, de Gordailua de la Diputación Foral de Gipuzkoa y de nuestro museo foral, el Arkeologi. En poco espacio concentramos más de 200 años de Historia de la arqueología, una disciplina que sigue activa y presente en nuestra sociedad.

El siglo XIX : Los comienzos ligados al coleccionismo y la erudición

La primera Unidad se centra en el siglo XIX cuando todavía no se puede hablar de arqueología, ya que no existía una metodología de estudio. Los objetos arqueológicos se evaluaban por su carácter artístico y estético y en el mejor de los casos eran interpretados como los testimonios de invasiones celtas o romanas que afectaron a la población indígena asentada en el país, supuestamente descendiente de Tubal, el nieto de Noé.

De estos primeros balbuceos de la arqueología vasca mostraremos materiales que ya entonces eran reconocidos como Patrimonio y que llamaron la atención de los estudiosos, como un caldero medieval hallado en Vitoria-Gasteiz, el magnífico mosaico del caballo del hipocampo hallado en Pamplona o la singular cubierta sepulcral de Argiñeta.

1916-1936: El nacimiento de la arqueología científica

En 1904 se descubrieron las primeras manifestaciones artísticas de Euskal Herria: los grabados de la cueva de Ventalaperra (Karrantza, Bizkaia) Y poco después, en 1916, las pinturas de Santimamiñe, lo que propició la formación del primer equipo de científicos integrado por el etnólogo José Miguel de Barandiarán, el antropólogo Telesforo de Aranzadi y el geólogo Enrique Eguren.

Estos, abandonando los modelos de raíz bíblica de interpretación del pasado, iniciaron una nueva etapa de marcada orientación antropológica, ya que, como hijos de su tiempo, les preocupaba conocer la identidad etnológica de los habitantes del País Vasco, buscar sus orígenes y definir su evolución histórica. Y para ello prospectaron y excavaron cuevas, dólmenes, castillos o eremitorios, recuperando una gran cantidad de materiales que valoraron no por sus cualidades estéticas, sino por ser objetos resultantes de la actividad humana: herramientas, restos de fauna marina o terrestre, huesos humanos...

En la exposición se podrá ver un curioso yunque de lutita hallado en la cueva de Balzola (Dima) o dos percutores de Bolinkoba (Abadiano) utilizados para hacer otras piezas y herramientas necesarias para la subsistencia hace 15.000 años. También merece la pena destacar un fragmento de cuerna de la que nuestros antepasados extrajeron varillas para hacer puntas, o los broches de cinturón de la necrópolis Argarai de Pamplona, cuyo descubridor, Ansoleaga ya les atribuyó una filiación franca, como recientemente han mostrado los materiales recuperados en las necrópolis vasconas de Aladaieta (Alava), Buzaga (Navarra) o Finaga (Bizkaia).



Se cierra este fructífero periodo de la arqueología vasca en 1936, cuando estando excavando J.M. Barandiarán en la cueva de Urtiaga se produjo el golpe militar que provocó la Guerra Civil, la represión franquista y el exilio del insigne arqueólogo, dejando la excavación inacabada.

Precisamente de esa excavación se muestra uno de los cráneos que sirvieron para plantear la hipótesis de que la población vasca era el resultado de la evolución local del tipo cromagnon, así como distintas cuentas de conchas y caninos perforados y una colección de arpones de hueso y azagayas, sin olvidar una plaqueta y un canto con incisiones muy finas con representaciones de animales.

1936 - 1953: El periodo de la Guerra Civil y de la Dictadura

Con Barandiarán en el exilio los estudios sobre prehistoria se intensificaron en el País Vasco continental, donde se realizó el inventario de dólmenes y crómlech, se excavaron importantes yacimientos que hoy son referentes de la Prehistoria vasca, como Olha 2 o Xaxixiloaga o Etcheberri.

En el peninsular, el máximo desarrollo de las actividades arqueológicas se produjo en Navarra debido a la transferencia de competencias a la Diputación Foral. En pocos años se estudiaron más de una docena de yacimientos de la Edad de Hierro, como los poblados de Peña Saco en Fitero o El Alto de la Cruz en Cortes de los que podemos ver cinco recipientes de cerámica en la muestra.

En Bizkaia, Álava y Gipuzkoa se llevaron a cabo ciertas actividades que permitieron recuperar materiales arqueológicos que conocemos gracias a que entonces se valoraron. De ello es buen ejemplo la estela de Gazeta en Elorrio, (una piedra apenas desbastada con forma antropomorfa), la estatuilla de la Isis Fortuna de Peña-Forua (Bizkaia), el ajuar del dolmen de la Huesera de Laguardia (Álava), los denarios ibéricos de la cueva de Usategi en Ataun (Gipuzkoa) o cerámicas romanas de Iruña-Veleia (Alava).



1953-1985: El renacer de la arqueología

En 1953 regresó José Miguel Barandiarán del exilio y continuó la labor interrumpida por la guerra. La reactivación de las investigaciones prehistóricas trajo como consecuencia la formación de una nueva generación de arqueólogos que, siguiendo a J.M. Barandiarán, profundizaron y modificaron sus investigaciones prehistóricas, como J. Altuna, J.M. Apellániz, I. Barandiarán, J. Blot o A. Llanos.

La arqueología histórica se desarrolló sobre todo en Navarra, adquiriendo gran madurez gracias a la labor de la doctora M.A. Mezquiriz quien desde la dirección del museo de Navarra investigó los orígenes de Iruña, la vieja Pompaelo de época romana.

En esta época, se consolidó un modelo interpretativo según el cual desde el Paleolítico Superior se apreciaba una dualidad en el País Vasco articulada en torno a la divisoria de aguas cántabro-mediterránea: el norte se describía ocupado por un grupo retardatario y ganadero y el sur por otro agrícola y dinámico. Ese modelo determinó que los investigadores del Norte estudiaran cuevas y dólmenes y los del Sur, los castros de la Edad de Hierro y los poblados romanos.

En las vitrinas de los descubrimientos del periodo podremos ver cuentas de collar de Txotxinkoba (Gizaburuaga) y hachas de piedra pulimentados de los dólmenes de la Galupa (Karrantza, Bizkaia) o de las cuevas sepulcrales de Kobeaga (Ispaster) o Ereñuko Aristi. También hachas de bronce que constituyen los primeros testimonios de metalurgia en el País Vasco y lo que es más extraño un molde de fabricación de estas hachas, encontrado en Aralar.

También en esta sección destaca una cajita de cerámica decorada de la Hoya (Álava) o unas delicadas agujas de pelo de los Castros de Lastra (Álava).

1980-2019: De la arqueología Prehistórica hacia una arqueología contemporánea

A comienzos de los años ochenta del siglo XX las instituciones autonómicas y forales asumieron competencias en la gestión del Patrimonio Cultural lo que produjo cambios sustanciales que propiciaron un mayor conocimiento y reconocimiento de nuestro Patrimonio. Ello provocó nuevas intervenciones que tenían como objeto no sólo conocer el pasado, sino también conservar sus evidencias, crear yacimientos visitables y contribuir a la planificación de las ciudades, a la ordenación del territorio o a la creación de políticas medioambientales.

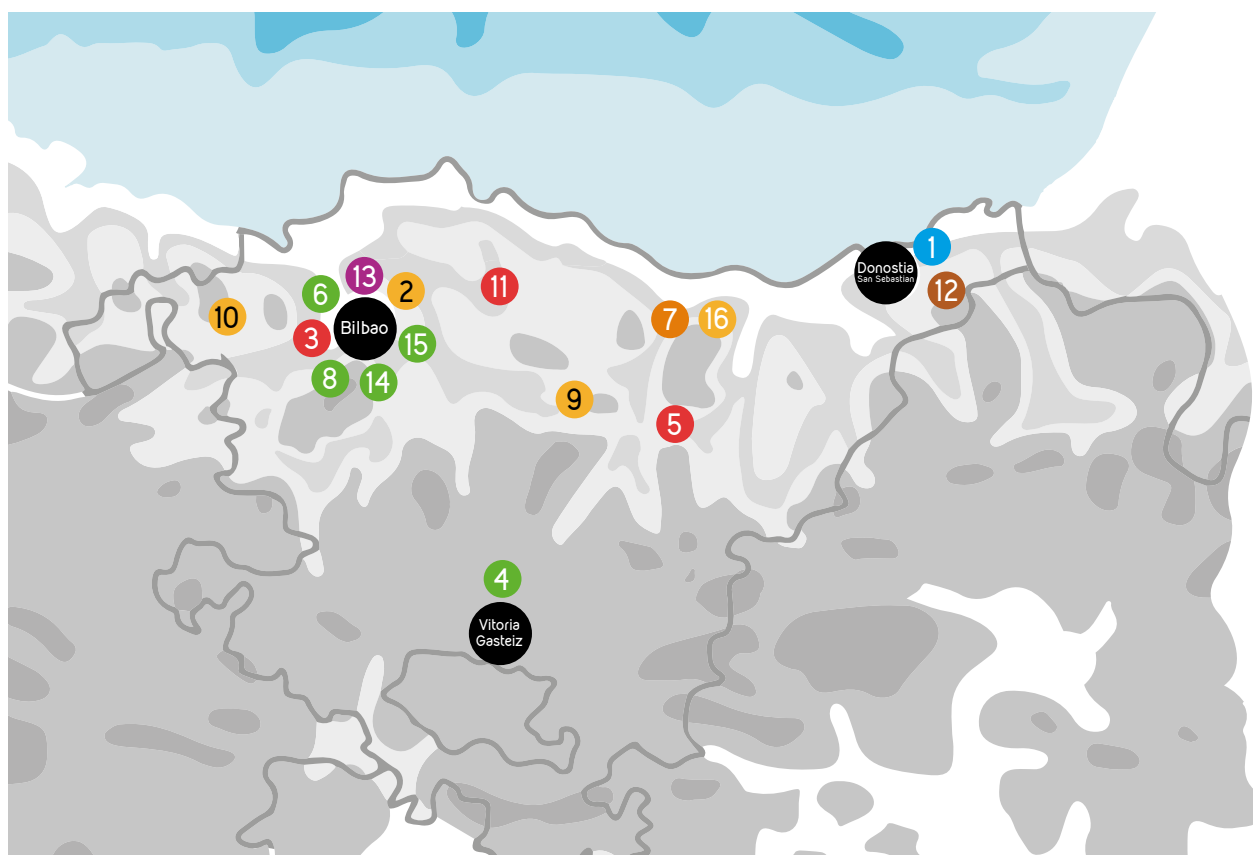
Consecuencia de esta nueva forma de gestionar la arqueología, el marco temporal de los estudios arqueológicos se ha ampliado con programas de investigación que alcanzan también la edad media, la moderna y la contemporánea. Junto a ello se ha diversificado el objeto de análisis que del suelo ha pasado a fijarse en las construcciones históricas y en los paisajes culturales, considerando que, al igual que los yacimientos, también éstos son resultado de la estratificación y por tanto documentos históricos en los que se pueden leer transformaciones y cambios impulsados por una sociedad inmersa en un tiempo y en un espacio determinado.

El estudio de materiales también se afronta con técnicas analíticas cada vez más precisas que exigen la concurrencia de distintas disciplinas. Los estudios de antracología, antropología, ADN, C14, dendrocronología, termoluminiscencia, isótopos de carbono, nitrógeno y otros componentes químicos... están abriendo nuevas vías de conocimiento sobre las cronologías de determinados procesos, las formas de explotación del espacio, la movilidad de la población, su dieta y, en fin, el funcionamiento de la sociedad.

Un espectacular cuenco de terra sigillata, producción en serie que se comercializaba, de Iruña; una delicada aceitera de Rada; unas monedas empleadas al final del imperio romano y escondidas en un lugar de Rigoitia, un peine de madera decorado de la Plaza del Castillo, unos anillos de oro y plata de las necrópolis de Aldaieta y Dulantzi, incluso unas sencillas llaves de Zarautz, son objeto que se ven en la muestra y pueden ser interpretados desde la arqueología de la muerte, de la producción, de género o del conflicto, abriendo nuevas perspectivas de investigación y, en definitiva, creando un discurso histórico poliédrico y enriquecedor.

EHUSko kideen kokapena

Localización de los miembros de EHUS



- | | | |
|--|---|---|
| 1- Albaola | Cátedra UNESCO sobre Desarrollo Sostenible y Educación Ambiental de la UPV/EHU | Cueva de Santimamiñe |
| 2- Artxandape ikastola | 7- Euskal Kostaldeko Geoparkea
Geoparque de la Costa Vasca | 12- Tknika |
| 3- Bizkaia Zubia Puente Bizkaia | 8- Giza Baliabideen UNESCO
Katedra Deustuko Unibertsitatea
Cátedra UNESCO de Recursos Humanos Universidad de Deusto | 13- UNESCO Etxea |
| 4- Kultura Paisaien eta Ondarearen UPV/EHUKO UNESCO Katedra
Cátedra UNESCO Paisajes Culturales y Patrimonio de la UPU/EHU | 9- Lauaxeta Ikastola | 14- Munduko Hizkuntza Ondarearen UPV/EHUKO UNESCO Katedra
Cátedra UNESCO de Patrimonio Lingüístico Mundial de la UPV/EHU |
| 5- Ekain koba Cueva de Ekain | 10- San Felix Ikastola | 15- Zientziarako Giza Eskubidearen Aldeko Nazioarteko Institutoa
Instituto Internacional para el Derecho Humano a la Ciencia |
| 6- Garapen Iraunkorra eta Ingurumen Hezkuntzari buruzko UPV/EHUKO UNESCO Katedra | 11- Santimamiñeko koba | 16- Zumaiena |

EHUS (Euskal Herriko UNESCO Sarea)

Nor gara

EHUS Euskal Herriko UNESCO Sarea helburu zehatzarekin sortzen da:

UNESCOREkin lotutako erakundeen arteko topaguneak eta lankidetzarako guneak eskaintzea, ekimen multilateralak, gardenak, berritzaileak, euskal gizartearekiko konplize direnak eta UNESCOren balioak dituztenak garatzeko Euskal Herrian, estatuan eta nazioartean aitortutako SARE sendo, integratu eta kohesionatu baten bitartez.

EHUS Euskal Herriko UNESCO Sarearen lan-ildo nagusienak hauek dira:

- Elkartasuna eta lankidetzaren gune izatea Euskal Herriko UNESCO Sareko kide diren erakundeen artean.
- Euskal gizartearen eragitea UNESCOren ideiekin, proiektuekin eta agendarekin.
- Euskal erakunde publikoak eta UNESCOk elkarrekin gauzatutako edukien eta proiektuen jarraipena egitea, haiek garatzea eta berritzea. Eduki eta proiektu horiek nazioarteko akordioetan bilduta daude.
- Euskal gizarteak UNESCOren eta NBERen nazioarteko agendan presentzia izatea eta parte hartzea.



Quiénes somos

Con el objetivo de fortalecer las relaciones de la sociedad vasca con las Naciones Unidas y el propósito de visibilizar y coordinar la participación del País Vasco en la UNESCO y a los agentes implicados en ella se creó EHUS -Red UNESCO del País Vasco- Euskal Herriko UNESCO Sarea.

EHUS la constituimos instituciones públicas y privadas, que de diferentes formas estamos vinculadas a UNESCO: Escuelas Asociadas a la Red PEAS, Bibliotecas Asociadas, Cátedras UNESCO, Centros y Clubes UNESCO, Sitios Naturales reconocidos por UNESCO y Sitios de Patrimonio Universal.

Somos una RED de trabajo y colaboración voluntaria, con la voluntad de ser punto de encuentro entre las organizaciones vinculadas a la UNESCO y la sociedad vasca.

Nuestro ámbito de actuación prioritario es el ámbito geográfico de Euskal Herria, como territorio histórico y actual con una cultura compartida

ALBAOLA ITSAS KULTUR FAKTORIA

Pasaiko museo-ontziola bisitagarria

ALBAOLA, LA FACTORÍA MARÍTIMA VASCA
Museo-astillero visitable de Pasaia



INFORMAZIO OROKORRA INFORMACIÓN GENERAL

BISITETARAKO | PARA VISITAR:
Bisitatzeko aurretiko erreserba ezinbestekoa:
Para visitarnos reserva previa imprescindible:
(+34) 943 39 24 26
bisitak@albaola.com

**APRENDIZTEGI NAZIOARTEKO
ONTZIGINTZA ESKOLA
ESCUELA INTERNACIONAL DE CARPINTERÍA
DE RIBERA**
(+34) 943 39 24 26
aprendiztegi@albaola.com

BABESLETZA | PATROCINIO Y MECENAZGO
(+34) 671 79 42 57
aprendiztegi@albaola.com

ALBAOLA

Ondartxo 1, Pasaia San Pedro
(+34) 943 39 24 26
albaola@albaola.com | www.albaola.com

www.facebook.com/albaola.faktoria
twitter.com/albaola
www.instagram.com/albaola_faktoria/



ARTXANDAPE IKASTOLA

Euskara, euskal kultura eta balio kristauak sendo errotutako sustraiak

ARTXANDAPE IKASTOLA
El euskara, la cultura vasca y los valores cristianos sus fuertes raíces



INFORMAZIO OROKORRA INFORMACIÓN GENERAL

2 urtetik 16ra doan HEZKUNTZA PROIEKTUA
HH-LH-DBH
Egonaldiak eta elkartrukeak atzerrian
Berezko sukaldedun jantoki-zerbitzua
Autobus-zerbitzu pertsonalizatua
Zaintza-zerbitzua (08:00etatik)
Eskolaz kanpoko eskaintza zabala, kulturalan/kirolean
Ikasleen erabilerarako mediateka-zerbitzua Udalekuak, negulekuak, Campusak...

PROYECTO EDUCATIVO entre los 2 y 16 años
EI-EP-ESO
Estancias e intercambios en el extranjero
Servicio de comedor con cocina propia
Servicio personalizado de autobús
Servicio de guardería (desde las 8:00)
Amplia oferta de extraescolares, deportivas/culturales
Servicio de mediateca para el alumnado Udalekus, negulekus, Campus...

ARTXANDAPE IKASTOLA

Anselma de Salces Ibis 48007 Bilbao Bizkaia
944 132 420 | ikastola@artxandape.net | www.artxandape.net

www.facebook.com/Artxandapelkastola
twitter.com/Artxandape
www.instagram.com/artxandapeikas/
www.youtube.com/user/artxandapekastola



BIZKAIA ZUBIA

Unescoren munduko ondarea

PUENTE BIZKAIA
Patrimonio mundial de unesco



INFORMAZIO OROKORRA INFORMACIÓN GENERAL

PASABIDE PANORAMIKOA

- Tarifak: 5 urtetik beherako umeak doan.
- Helduak: 8 €.
- Helduak audiogidekin: 10 € 5-12 urte bitarteko umeak, 65 urtetik gorako pertsonak.
- 20 pertsonako taldeak: 6 €. Sarrerarekin ontzitzoa barne. Audiogidak daude eskuragarri, gaztelaniaz, euskaraz, frantsesez eta ingelesez.
- Bisitaldi gidatuak egin daitezke aurretik erreserbatuz gero.
- Ezin daiteke gurpil-aulkirik edo haur-kotxerik sartu.
- Ordutegia: Egunero zabalik.
- Azarotik Aste Santura: egunero 10:00etatik 19:00etara.
- Aste Santutik urrira: egunero 10:00etatik 20:00etara.

ONTZITXOKO TIKETAK

- Tarifak: 3 urtetik beherako umeak doan.
- Banakako txartela: 0,45 €.
- Taldeko txartela: 0,55 €/pertsona.
- Ordutegia: Egunero zabalik, eguneko 24 orduetan.

* Ekitaldiak eta abentura kirolak antolatzen ditugu.

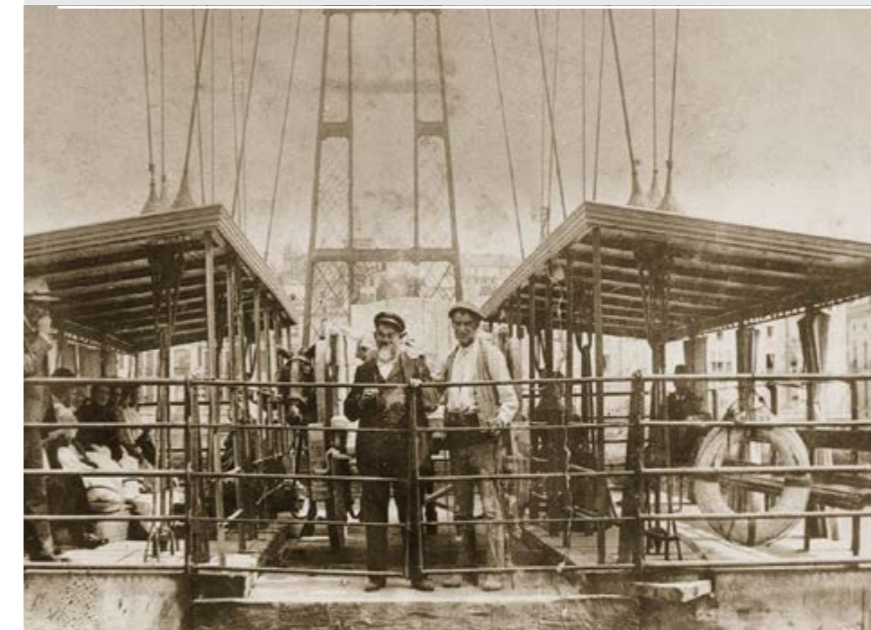
PASARELA PANORAMICA

- Tarifas: Niños menores de 5 años gratis.
- Adultos: 8€ Adultos con
- Audioguías: 10€
- Niños de 5 a 12 años, personas mayores de 65 años y grupos -20 personas: 6€. Barquilla incluida en la entrada. Disponibilidad de audioguías en castellano, euskera, francés e inglés.
- Disponibilidad de visitas guiadas con reserva previa.
- Imposibilidad de acceso con silla de ruedas o coches de niños.
- Horario: Abierto todos los días.
- Noviembre a S. Santa: todos los días de 10 a 19 horas.
- S. Santa a Octubre: todos los días de 10 a 20 horas.

TICKETS BARQUILLA

- Tarifas: Niños menores de 3 años gratis.
- Billete Individual: 0,45€.
- Billete grupo: 0,55 €/persona.
- Horario: Abierto todos los días, 24 horas al día.

* Organizamos eventos y Deportes de aventura.



BIZKAIA ZUBIA PUENTE BIZKAIA

C/ Barria, 3 bajo, 48930 Getxo (Bizkaia)
944 801 012
promocion@puente-colgante.com
www.puente-colgante.com

www.facebook.com/puentebizkaia
twitter.com/PuenteBizkaia
instagram.com/puente_bizkaia/

KULTURA PAISAIEN ETA ONDAREAREN UPV/EHUKO UNESCO KATEDRA garapenerako oinarritzkoa dugun ingurunea

CÁTEDRA UNESCO PAISAJES CULTURALES Y PATRIMONIO DE LA UPV/EHU entorno clave para el desarrollo



INFORMAZIO OROKORRA INFORMACIÓN GENERAL

- Paisaia eta ondarean egindako esku-hartze eta berreskurapen proiektuak: hondatutako edo erabilpenik ez duten inguruneen berreskurapena eta jendearentzako tokien bereganatzea.
- Erakunde publikoei aholkularitza hainbat gaietan, hala nola lurraldearen antolaketa, ondare babesa edota giza eskubideak eta ondarearen arteko harremanen inguruan.
- Gure lurralderako oinarritzkoak diren ondarearen berreskurapenerako proiektuetan parte hartu, Nazio Batuen elkarrekin ere harremanetan jarritz.

- Proyectos de intervención y recuperación paisajística y patrimonial: recuperación de entornos degradados o en desuso y resignificación de espacios para la gente.
- Asesoría a instituciones públicas en temas tan variados como ordenación del territorio, protección patrimonial o la relación entre derechos humanos y patrimonio.
- Apoyo a proyectos de recuperación patrimonial claves para nuestro entorno y fomento de su vínculo con organismos de Naciones Unidas.

Kultura Paisaien eta Ondarearen UPV/EHUKO UNESCO katedra Cátedra UNESCO Paisajes Culturales y Patrimonio de la UPV/EHU

UPV. Edific. Micaela Portilla. Justo Vélez de Elorriaga 1.
01006 Vitoria-Gasteiz

EHU. Micaela Portilla eraik. Justo de Velez de Elorriaga, 1.
01006 Gasteiz

maiderkoro.marana@ehu.eus | www.catedraunesco.eu

www.facebook.com/
UNESCOCulturalLandscapeHeritage/

EKAIN KOBIA MUNDUKO ONDARE

LA CUEVA DE EKAIN PATRIMONIO MUNDIAL



INFORMAZIO OROKORRA INFORMACIÓN GENERAL

EKAINBERRI

Ekain Fast:
Ordubeteko bisita gidatua.
Visita guiada 1h.

Ekain Abentura:
Bisita gidatua + esperientziak
2 orduz.
Visita guiada + experiencias 2h.

Eskaintza Didaktikoa
Oferta Didáctica:
Eskatu informazioa.
Solicitar información.

Orduetgia
Horario:
Asteartetik Igandera
De martes a domingo: 10:00-18:00

Uztaila eta abuztuaren, astelehenak zabalik.
En julio y agosto, lunes abierto.

LILI JAUREGIA

Ordubeteko bisita gidatua.
Visitas guiadas de una hora.

Erreserbapean.
Kontsultatu bisita egunak.
Bajo reserva.
Consultar días de visita.

ZESTOA TURISMO

Ekainberri eta Lili Jauregirako sarrerak.
Entradas para Ekainberri y Lili Jauregia.

Informazio turistikoa.
Información turística.

Portale kalea 1
20740 Zestoa (Gipuzkoa)
943 86 88 11
info@zestoaturismo.net
www.zestoaturismo.net

EKAINBERRI

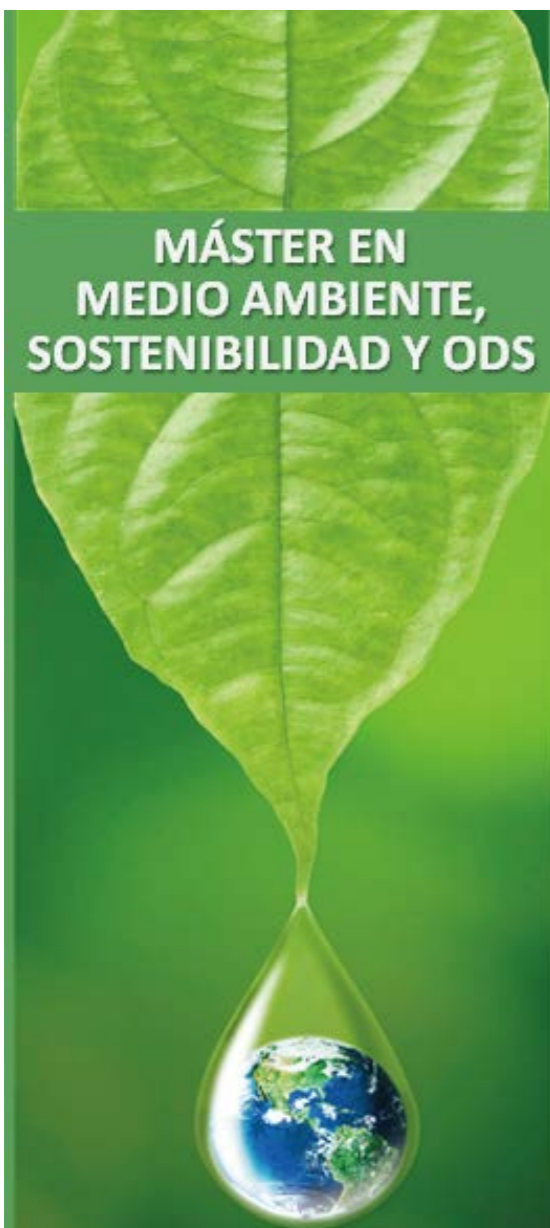
Portale kalea 1, 20740 Zestoa (Gipuzkoa)
943 86 88 11 | info@ekainberri.com | www.ekainberri.eus

www.facebook.com/ekainberri1
www.flickr.com/photos/ekainberri
www.twitter.com/ekainberri?lang=es
www.youtube.com/user/EkainberriMuseum



GARAPEN IRAUNKORRA ETA INGURUMEN HEZKUNTZARI BURUZKO UPV/EHUKO UNESCO KATEDRA

CÁTEDRA UNESCO SOBRE DESARROLLO SOSTENIBLE Y EDUCACIÓN AMBIENTAL DE LA UPV/EHU



INFORMAZIO OROKORRA INFORMACIÓN GENERAL

Katedrak lantzen dituen jardueren artean nabarmentzekoa da "Euskadiko Ekosistemen Zerbitzuen Ebaluazioa" izeneko ikerketa-proiektua. Horren bitartez, asmoa da natura-baliabideen kudeaketa iraunkorra egitea. Proiektu horren barruan, ekosistemen zerbitzuak ikertzen dira, dimentsio naturalak, sozialak eta ekonomikoak kontuan hartuta. Diziplina anitzeko ikuspegi batetik, EHUKo Ingurumen, Iraunkortasun eta GIH masterra eskaintzen da, ez soilik ezagutzen inguruko prestakuntza emateko, baita gure gizartearen dauden iraunkortasun-arazoei irtenbidea emateko motibazioak, jarrerak eta balioak emateko ere.

Entre las actividades de la Cátedra cabe destacar el proyecto de investigación "Evaluación de los Servicios de los Ecosistemas de Euskadi" con el que se pretende contribuir a una gestión sostenible de los recursos naturales. En este proyecto, se investigan los servicios de los ecosistemas tomando en cuenta las dimensiones naturales, sociales y económicas. Desde una visión multidisciplinar, se oferta el máster en Medio Ambiente, Sostenibilidad y ODS de la UPV/EHU, con el objetivo no sólo de ofrecer formación en conocimientos, sino también de motivaciones, actitudes y valores para conseguir una solución a los problemas de sostenibilidad existentes en nuestra sociedad.

Garapen Iraunkorra eta Ingurumen Hezkuntzari buruzko UPV/EHUKO UNESCO Katedra

Edificio Biblioteca, 6^a planta, Barrio Sarriena, s/n, 48940 Leioa (Bizkaia)

94 601 32 49 | iraunkortasun.katedra@ehu.eus | www.ehu.eus/cdsea

[es-la.facebook.com/cdseaeu/](https://www.facebook.com/cdseaeu/)
@cdseaeu



EUSKAL KOSTALDEKO UNESCOREN MUNDUKO GEOPARKEA

GEOPARQUE MUNDIAL UNESCO DE LA COSTA VASCA



INFORMAZIO OROKORRA INFORMACIÓN GENERAL

BISITA GIDATUAK oinez edo itsasontziz. Urte osoan. Egin erreserba online! www.geoparkea.eus

Turismo bulegoak:
DEBA TURISMO
Ifar kalea 4, 20820 Deba (Gipuzkoa) 943 19 24 52
MUTRIKU TURISMO
Txurruka plaza, z/g 20830 Mutriku (Gipuzkoa) 943 60 33 78
ZUMAIA TURISMO
Kantauri plaza, 13 20700 Zumaia (Gipuzkoa) 943 14 33 96

Interpretazio Zentroak:
ALGORRI (Zumaia)
943 14 31 00 | www.algorri.eus
NAUTILUS (Mutriku)
943 60 32 59 | www.mutriku.eus/nautilus
GEOPARKEAREN TXOKOA (Deba)
943 19 24 52 | www.deba.eus

VISITAS GUIADAS a pie o en barco. A lo largo de todo el año. ¡Haz tu reserva online! www.geoparkea.eus

Oficinas de turismo:
DEBA TURISMO
Ifar kalea 4, 20820 Deba (Gipuzkoa) 943 19 24 52
MUTRIKU TURISMO
Txurruka plaza, z/g 20830 Mutriku (Gipuzkoa) 943 60 33 78
ZUMAIA TURISMO
Kantauri plaza, 13 20700 Zumaia (Gipuzkoa) 943 14 33 96

Centros de interpretación
ALGORRI (Zumaia)
943 14 31 00 | www.algorri.eus
NAUTILUS (Mutriku)
943 60 32 59 | www.mutriku.eus/nautilus
GEOPARKEAREN TXOKOA (Deba)
943 19 24 52 | www.deba.eus

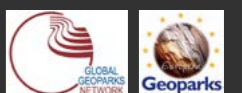


GEOGARAPEN

Ifar kalea, 4 20820 DEBA (Gipuzkoa)

943 192 829
geoparkea@geoparkea.com
www.geoparkea.eus

www.facebook.com/Geoparkea
www.twitter.com/geoparkea
www.instagram.com/Geoparkea



GIZA BALIABIDEEN UNESCO KATEDRA

Deustuko Unibertsitatea

CÁTEDRA UNESCO DE RECURSOS HUMANOS

Universidad de Deusto



El objetivo general de la Cátedra es promover un sistema integrado de investigación, formación, información y documentación, con vistas a desarrollar un esfuerzo sistemático entre una red de universidades latinoamericanas y europeas para profundizar las interrelaciones entre el sistema educativo, la capacitación, la investigación y el desarrollo tecnológico. Como objetivo específico la Cátedra se centra en la formación de estudiantes e investigadores de América Latina en Programas de Doctorado y/o Master principalmente de las Universidades de la AUSJAL (Asociación de Universidades de la Compañía de Jesús en América Latina).

El equipo académico de la Cátedra está formado actualmente por el Vicerrector de RRII, Dr. Alex Rayón y el Dr. Sergio Caballero (Facultad de Ciencias Sociales y Humanas), como Director Académico.

Giza Baliabideen UNESCO Katedra
Catedra UNESCO de Recursos Humanos

Avda, Universidades 24, 48007 Bilbao (Bizkaia)
(34) 944 13 90 00 | catedra.unesco@deusto.es

LAUAXETA IKASTOLA

Pertsona garatuz, gizartea eraikitzen

LAUAXETA IKASTOLA

Desarrollo de personas para construir sociedad



INFORMAZIO OROKORRA

INFORMACIÓN GENERAL

Titularitasuna eta Familiak: Ikastolako familiak, kooperatiba gisa eratuta daude, eta jatorriz, Bizkaiko eskualde askotakoak ditugu. Gaur egun, familia kooperatibistak 971 dira, eta ikasleak, 1.465 guztira.
Pertsonak: Irakasleen eta irakaskuntzaz besteko pertsonalaren artean, 121 profesional aritzen gara Lauaxeta Ikastolan.
Hezkuntza-eskaintza: Hezkuntza-eskaintzaren aldetik, legez proposatutako gutxienezko gora gaudu hizkuntzetan, tutoretza bidezko segimenduan, aisialdirako hezkuntzan eta teknologia berrietan, besteak beste.
Hizkuntzan tratamendua:

- Euskara 2 urtetik aurrera
- Ingelesa 4 urtetik aurrera
- Gaztelania 6 urtetik aurrera
- Frantsesa 14 urtetik aurrera
- Alemana 14 urtetik aurrera

Ikasleen adina: 2 urtetik 18ra bitartekoak. Haurtzaindegitik Batxilergora arte.
Ordutegia: Asteleheneretik ostiralera, 09:15etatik 16:30ak arte.
Eskola-ordutegitik kanpoko jarduerak:
Eskolaz kanpokoak:

- Kultur jarduerak
- Kirol jarduerak
- Aisia eta asti alorretako jarduerak

Udako jarduerak:

- Udako kanpamentua Lizarran
- Udako kanpamentua Eginon
- Ingeles ikastaroak atzerrian

Titularidad y Familias: Las familias, constituidas en cooperativa, provienen de una amplia muestra de comarcas de Vizcaya. Actualmente el número de Familias Cooperativistas es de 971, con un total de 1.465 alumnas/os.
Personas: 121 son los profesionales que formamos Lauaxeta Ikastola, entre personal docente y no docente.
Oferta educativa: Nuestra oferta educativa supera las propuestas mínimas legales en materia lingüística, seguimiento tutorial, educación en el ocio y uso de nuevas tecnologías, entre otros.
Tratamiento lingüístico:

- Euskara desde los 2 años
- Inglés desde los 4 años
- Castellano desde los 6 años
- Francés desde los 14 años
- Alemán desde los 14 años

Edad del alumnado: 2 a 18 años. Desde la guardería hasta el Bachillerato.
Horario: De lunes a viernes, de 9:15 a 16:30
Actividades en horario extra escolar:
Extraescolares:

- Actividades culturales
- Actividades deportivas
- Actividades de ocio y tiempo libre

Actividades de Verano:

- Campamento de verano de Lizarra
- Campamento de verano de Eginon
- Cursos de Inglés el extranjero



LAUAXETA IKASTOLA S.COOP.

Bº San Migel Auzoa, 48340 Amorebieta-Etxano (Bizkaia)
946 300 020 | ikastola@lauaxeta.eus | www.lauaxeta.eus

www.facebook.com/lauaxeta.ikastola
twitter.com/lauaxetaikastol
www.instagram.com/lauaxeta_ikastola/
www.youtube.com/user/LauaxetaIkastola
<https://www.linkedin.com/in/lauaxetaikastola>



SAN FELIX IKASTOLA

IKASTOLA SAN FELIX



SAN FELIX IKASTOLA

Lasagabaster nº1
48530 Ortuella (BIZKAIA)

946 640 230
sanfelixkastetxea@sanfelix.org
www.sanfelix.org



SANTIMAMIÑEKO KOBA Munduko ondare

CUEVA DE SANTIMAMIÑE Patrimonio Mundial



INFORMAZIO OROKORRA INFORMACIÓN GENERAL

Bisitaldi gidatuak, jarduera Didaktikoak, haurren lantegiak, historiaurrean erabilitako teknika erakustaldiak, hitzaldiak.
Informazioa eta erreserbak
Apirilaren 15etik urriaren 14ra, eta ostegun Santutik Paskua astelehenera: 10:00etatik 19:00etara.
Urriaren 15tik apirilaren 14ra: 10:00etatik 14:00etara.

SARRERAK
Orokorra: 5,50 €
Murriztuta: 3,50 €. 26 urtetik beherakoak, 60 urtetik gorakoak, pertsona ezinduak, langabeak, pentsiodunak eta kide ugari familia.
Doako sarrera: 12 urterarte, irakasle, arkeologo, gidari eta prentsa akreditatuak, Nagusi txartela, ICOM txartela.
Eskoletako taldeak: euro bat ikasleko.
Beste taldeak: 10 pertsona baino gehiago 3,25 euro pertsonako.

Visitas guiadas, actividades didácticas, talleres infantiles, demostraciones de técnicas empleadas en la prehistoria. Conferencias Información y reservas
Del 15 de abril al 14 de octubre, y de jueves Santo a lunes de Pascua: de 10:00 a 19:00 horas.
Del 15 de octubre al 14 de abril: de 9:30 a 15:30 horas.

ENTRADAS
General: 5,50 €.
Reducida: 3,50 €. Menores de 26 años, mayores de 60 años, discapacitados, desempleados, pensionistas y familia numerosa.
Gratuita: hasta 12 años, profesores, arqueólogos, guías y prensa acreditados, Nagusi txartela, tarjeta ICOM.
Grupos escolares: 1 euro por alumno/a.
Otros grupos: más de 10 personas 3,25 € por persona.



SANTIMAMIÑE

Basondo auzoa, 48315 Kortezubi.
94 465 16 57
santimamine@bizkaia.eus
www.bizkaikoa.bizkaia.net
es-es.facebook.com/santimaminekoba/

TKNIKA

Berrikuntza Euskadiko Lanbide Heziketan

TKNIKA
Innovación en la Formación Profesional de Euskadi



INFORMAZIO OROKORRA

INFORMACIÓN GENERAL

ARLOAK:

- 1- Lanbide Heziketari Aplikatutako Berrikuntza (arloteknologikoa).
- 2- Etengabeko Hobekuntza.
- 3- Ikaskuntza Metodo eta Prozesuen Ikerketa.
- 4- Ekintzaitza eta Aldaketaren Kudeaketa.
- 5- Lanbide Heziketaren eremuko Nazioartekotzea.
- 6- Biozientziak eta Jasangarritasuna (garapenean).

ÁREAS:

- 1- Innovación Aplicada en el ámbito de la F.P. (área tecnológica).
- 2- Mejora Continua.
- 3- Investigación de Métodos y Procesos de Aprendizaje.
- 4- Emprendimiento y Gestión del Cambio.
- 5- Internacionalización en el ámbito de la F.P.
- 6- Biociencias y Sostenibilidad (área en desarrollo).

TKNIKA

Zamalbide Auzoa z/g, 20100 Errenteria (Gipuzkoa)
GPS: N 43° 17 | 29 | W 1° 53 | 58 |

943 08 29 00 | info@tknika.eus | www.tknika.eus

www.twitter.com/tknika
www.youtube.com/user/tknkanala

UNESCO ETXEA

Euskal Herriko UNESCO zentroa

UNESCO ETXEA
Centro UNESCO del País Vasco



UNESCO ETXEA

Izosaki Atea
Paseo Uribitarte 12, local 12.
48001 Bilbao

944 27 64 32
info@unescoetxea.org
www.unescoetxea.org

unesco etxea (facebook)
@unescoetxea (Twitter)

INFORMAZIO OROKORRA

INFORMACIÓN GENERAL

EKINTZEN EGUTEGIA: Kontsulta ezazu gure web orria, prestakuntza-eskaintza zabal eta ekintzak zein diren jakiteko.

DOKUMENTAZIO ZENTROA: Nazio Batuen sisteman eta UNESCOren espezializatua. Honetaz gain, prestakuntza eta lan-arloko orientazioa ematen dugu, Nazio Batuen eta UNESCOren eremuan lan-ibilbide bat hasteko interesa duten pertsoneri zuzenduta.

BEKA PROGRAMAK: NBERen beka, BBK-UNESCO beka, prestakuntza-beka Urdaibain, Kultura-ondarean prestatzeko beka, giza eskubideetan prestatzeko beka, GizARTE Sarerako prestakuntza-beka.

HERRITARREN ARRETARAKO ORDUTEGIA:

Astelehenetan eta asteartean: 10:00etatik 14:00etara eta 15:00etatik 17:00etara. Asteazkenetan eta ostegunetan: 9:00etatik 14:30era.

AGENDA DE ACTIVIDADES: Consulta nuestra web para conocer la amplia oferta formativa y de actividades.
CENTRO DE DOCUMENTACIÓN: Especializado en el Sistema de las Naciones Unidas. Ofrecemos además orientación formativo-laboral a personas con interés en comenzar una carrera profesional en el ámbito de la ONU y la UNESCO.

PROGRAMAS DE BECAS: becas ONU, becas BBK-UNESCO, becas de formación en Urdaibai, becas de formación en patrimonio cultural, beca de formación en Derechos Humanos, becas de formación para la Red GizARTE.

HORARIO DE ATENCIÓN AL PÚBLICO:

Lunes y martes: 10:00 -14:00 | 15:00-17:00 Miércoles y jueves: 9:00-14:30.

MUNDUKO HIZKUNTZA ONDAREAREN UPV/EHUKO UNESCO KATEDRA

CÁTEDRA UNESCO DE PATRIMONIO LINGÜÍSTICO MUNDIAL DE LA UPV/EHU



INFORMAZIO OROKORRA INFORMACIÓN GENERAL

BERE ZEREGINEN ARTEAN, HAUEK DITU KATEDRA HONEK:

- Hizkuntza Ondarearen inguruan irakaskuntza eta hezkuntza sustatzea eta eskaintzea (ikastaroak, mintegiak, hitzaldiak).
- Hizkuntza eta kultura Ondareari buruzko ikerketak egitea eta sustatzea.
- Munduko Hizkuntza Ondareari buruzko ezagutza Euskal Herrian zabaltzea eta ondare hori gordetzeko beharraz gizartearen sentsibilizazioa.
- Euskal Herriko Hizkuntza eta Kultur ondarea bere aniztasunean ezagutu, eta kudeaketa egokienak bultzatu aldera ikerketak eta formazio ekimenak bultzatzea.
- Hizkuntza Ondarearen inguruan lan egiten duten nazioarteko erakundearen arteko elkarlana sustatu eta indartzea eta sare horiekin batera ekimenak garatzea.
- Hizkuntza aniztasunaren balioaz herritarrak sentsibilizatzeko eta arduratzeko kanpainak burutu, baliabideak eraiki eta zeregin horietan aritzen diren beste erakundeekin elkarlana sustatzea.

ENTRE SUS COMETIDOS ESTÁN:

- Fomentar y ofrecer formación en torno al Patrimonio Lingüístico (cursos, seminarios, conferencias).
- Realizar investigaciones en torno al patrimonio lingüístico y cultural.
- Difundir, fundamentalmente en el País Vasco conocimientos sobre el Patrimonio Lingüístico Mundial y sensibilizar a la sociedad sobre la necesidad de conservarlo.
- Conocer el patrimonio lingüístico y cultural del País Vasco, y fomentar investigaciones e iniciativas formativas que consigan la gestión más adecuada de dicho patrimonio.
- Colaborar con otras entidades del País Vasco en iniciativas relacionadas con el desarrollo del Patrimonio Lingüístico y Cultural.
- Fomentar y reforzar la colaboración entre las organizaciones internacionales que trabajan en el área del Patrimonio Lingüístico y desarrollar iniciativas de formación e intercambio con estas redes.

UPV/EHUKO Munduko Hizkuntza Ondarearen UNESCO Katedra
Cátedra UNESCO de Patrimonio Lingüístico Mundial de la UPV/EHU

Zubiria Etxea - UPV/EHU. Agirre Lehendakariaren Etorbidea 81. 48015 BILBO

(+34) 94 601 7127 | unesco-hizkuntzak.katedra@ehu.eus | www.ehu.eus/mho-unesco-katedra

www.facebook.com/mhoUNESCOkatedra
twitter.com/UNESCOmho
www.youtube.com/UNESCOmho/

ZIENTZIARAKO GIZA ESKUBIDEAREN ALDEKO NAZIOARTEKO INSTITUTOA

INSTITUTO INTERNACIONAL PARA EL DERECHO HUMANO A LA CIENCIA



INFORMAZIO OROKORRA INFORMACIÓN GENERAL

Gure MISIOA tokian-tokian eta mundu mailan zientziarako giza eskubidearen garapena sustatzea da arlo zientifikoan, diplomatikoan, juridikoan eta sozialean, zientzia hobetu ezagutu, errespetatu eta sustatu dadin lagunduz, eta, horrela, zuzenean bultzatuz eskubide hori sustatzen duten gizartearen giza garapen jasangarria.

Nuestra MISIÓN es promover local y globalmente el desarrollo del Derecho Humano a la Ciencia en los planos científico, diplomático, jurídico y social, colaborando en su mejor conocimiento, respeto y promoción, y apoyando así directamente el desarrollo humano sostenible de las sociedades que lo fomentan.

ZIENTZIARAKO GIZA ESKUBIDEAREN ALDEKO NAZIOARTEKO INSTITUTOA
INSTITUTO INTERNACIONAL PARA EL DERECHO HUMANO A LA CIENCIA

Urquijo 6- Bis 1º C
48930 Getxo (Bizkaia)
619 202 113

10 NOV 2018

CIENCIA,
UN DERECHO HUMANO

**DÍA MUNDIAL DE LA CIENCIA
PARA LA PAZ Y EL DESARROLLO**

UNESCO | 70 AÑOS | DECLARACIÓN UNIVERSAL DE DERECHOS HUMANOS | #STANDUP4HUMANRIGHTS

ZUMAIENA

Eskola egiteko modu berri bat

ZUMAIENA

Una nueva forma de hacer escuela



INFORMAZIO OROKORRA

INFORMACIÓN GENERAL

Zumaiena, ikastetxeko langile eta familiak aurrera daramagun herri proiektua da. Euskara eta herri kultura gure hezkuntza proiektuaren ardatz dira eta kulturartekotasuna eta denen arteko elkarrizketa sustatzen dugu, gizarte osasuntsu bat bideratuz. Arlo akademikoa, neurozientzia eta azken ikerketa zientifiko eta arkitektonikoetan oinarritutako pedagogia berritzaileetan lantzeaz gain, gure ikasleak pertsona bezala, bere osotasunean hezteada gure helburua. Familien beharrei erantzun asmoz, eskola egutegiak gain, lan egutegi bat ere eskaintzen dugu. Elikagalen inguruan "0 Km" politika duen jangela zerbitzua, eskolaz kanpoko ekintzak eta hezkuntza munduko profesional ezberdinen zerbitzuak ditugu. Herriko entitate ezberdinekin elkarlana sustatuz, eskola soil batetik haratago doan proiektua dugu helburu.

HEZKUNTZA ESKAINTZA:

Haur eskola (0-1)
Haur hezkuntza (2-6)
Lehen hezkuntza (6-12)
Derrigorrezko bigarren hezkuntza (12-16)
Batxilergoa (16-18)

Zumaiena es un proyecto educativo que llevamos a cabo entre las/os trabajadoras/es y familias del municipio de Zumaiena. Los ejes más importantes de dicho proyecto son el euskara y nuestra cultura, pero promovemos la interculturalidad y el diálogo para conseguir una sociedad madura en valores. Además de trabajar el campo académico con proyectos educativos basados en la neurociencia y los últimos estudios científicos y arquitectónicos, nuestro objetivo principal es ofrecer una educación integral como persona. Con el fin de satisfacer las necesidades de las familias en el calendario escolar, también ofrecemos un calendario laboral. Respecto al servicio de comedor llevamos adelante una política de "km 0", ofrecemos servicios extra escolares y también servicios de otros profesionales del mundo educativo. Tenemos como meta un proyecto educativo que a través de la colaboración con diferentes entidades locales, va más allá de ser una simple escuela.

OFERTA EDUCATIVA:

Haur eskola (0-1)
Haur hezkuntza (2-6)
Lehen hezkuntza (6-12)
Derrigorrezko bigarren hezkuntza (12-16)
Batxilergoa (16-18)

ZUMAIENA

Axular ibiltokia 6, 20750 Zumaiena (Gipuzkoa)
943 86 04 62 | ikastetxea@zumaiena.eus | zumaiena.eus
www.facebook.com/zumaiena/
twitter.com/zumaiena
[@zumaiena](https://www.youtube.com/c/zumaienaikastetxea)

EHUS

Euskal Herriko UNESCO Sarea



Albaola · Artxandape ikastola · Bizkaia Zubia | Puente Bizkaia · Kultura Paisaien eta Ondarearen UPV/EHUko UNESCO Katedra | Cátedra UNESCO Paisajes Culturales y Patrimonio · Ekain koba | Cueva Ekain · Garapen Iraunkorra eta Ingurumen Hezkuntzari buruzko UPV/EHUko UNESCO Katedra | Cátedra UNESCO sobre Desarrollo Sostenible y Educación Ambiental de la UPV/EHU · Euskal Kostaldeko Geoparkea | Geoparque de la Costa Vasca · Giza Baliabideen UNESCO Katedra Deustuko Unibertsitatea | Cátedra UNESCO de Recursos Humanos Universidad de Deusto · Lauaxeta Ikastola · San Felix Ikastola · Santimamiñeko koba | Cueva de Santimamiñe · Teknika · UNESCO Etxea · Munduko Hizkuntza Ondarearen UPV/EHUko UNESCO Katedra | Cátedra UNESCO de Patrimonio Lingüístico Mundial de la UPV/EHU · Zientziarako Giza Eskubidearen Aldeko Nazioarteko Institutoa | Instituto Internacional para el Derecho Humano a la Ciencia · Zumaiena